

# Chapitre 7 Le tricotage – 3ème partie

A présent vous allez apprendre quelques finesses du façonnage dont vous pourrez tirer profit pour l'exécution de modèles élégants. Nous tricoterons d'abord un ourlet double, puis nous ferons des dégradés (pinces) dans le tricot jersey, nous exécuterons une encolure échancrée, et, pour terminer, nous commencerons les premiers dessins à savoir, des dessins chevalés.

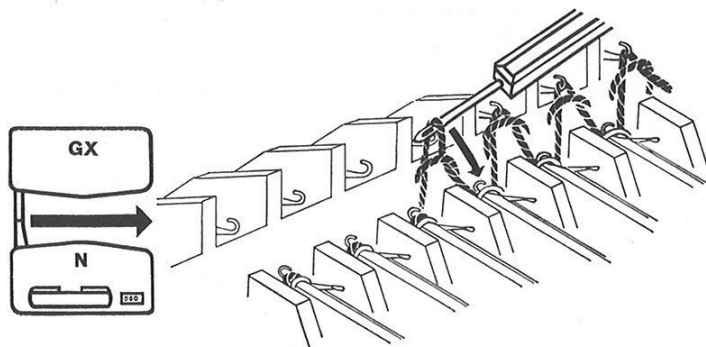


Fig. 89

## L'ourlet double

**Position de départ :** Manivelle en bas, abaissés noirs, chariot à droite  $\frac{N}{N}$ , GM 2.

Avancer 120 aiguilles en position-travail, soit 60 aiguilles sur chaque fonture.

Tric. 1 rang. CR 1. Chariot  $\frac{CX}{CX}$ , GM 4, tricoter 20 tours (40 rangs).

Le chariot se trouve à gauche. CR 41

### Transfert des mailles de la fonture arrière sur la fonture avant :

Mettre de côté les ressorts de lisière, commencer à gauche. Lorsque toutes les mailles sont transférées sur les 60 aiguilles de la fonture avant (celles-ci sont à présent munies chacune de 2 mailles), ramener les aiguilles vides de

la fonture arrière dans la position-zéro, chariot à gauche  $\frac{GX}{N}$ , fig. 89. Placer les ressorts de lisière, tricoter 1 rang. Le chariot se trouve à droite. CR 42.

## Tricotage en dégradés exécutés à l'aide de poussoirs

Pour donner la forme à l'ouvrage, il est souvent nécessaire de tricoter en dégradés (pinces, etc.). Nous donnerons ci-après l'exemple d'un dégradé double comportant une pince partant du côté gauche vers le milieu et une seconde pince partant du côté droit vers le milieu. Certaines mailles des deux côtés ne devant pas être tricotées, les aiguilles correspondantes doivent, groupe par groupe, être mises temporairement en attente, de telle manière que seules les mailles du milieu continuent à être tricotées.

### D'abord diminuer en dégradés des deux côtés

Devant, pour chaque aiguille en position-travail, mettre également le poussoir correspondant en position-travail. Chariot à droite  $\frac{GX}{BX}$ .

### Montage direct en Jersey à l'aide des poussoirs

Placer les aiguilles en position travail (sur la fonture avant), et sortir du rail bloqueur les poussoirs correspondants à ces aiguilles. Disposer les poussoirs en écartement 1-1, c'est à dire 1 en position travail, 1 en position repos, etc.... Régler le chariot avant sur BX  $\longleftrightarrow$  (chariot arrière sur GX).

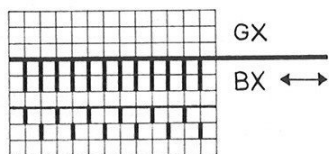


Fig. 89a

Tricoter 2 ou 4 rangs dans cette disposition en passant le chariot lentement, sans brusquerie. Ensuite ramener le levier du chariot sur N, annuler les touches d'inversion, et replacer les poussoirs dans le rail bloqueur. Continuer le tricotage normalement.

A \*\* gauche, ramener 5 poussoirs en position-repos, fig. 90. Tricoter 1 rang, puis tourner le fil de gauche autour de la 5<sup>e</sup> aiguille, fig. 91. Ensuite, à droite, ramener également 5 poussoirs en position-repos, tricoter 1 rang, tourner le fil de droite autour de la 5<sup>e</sup> aig., fig. 92 \*\*. Répéter trois fois encore de \*\* à \*\*.

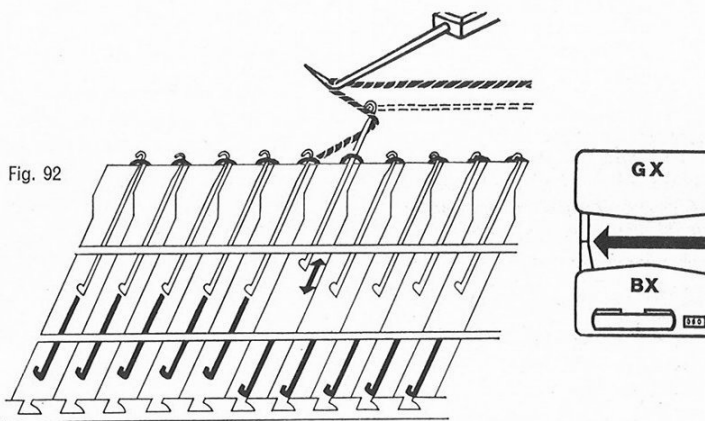
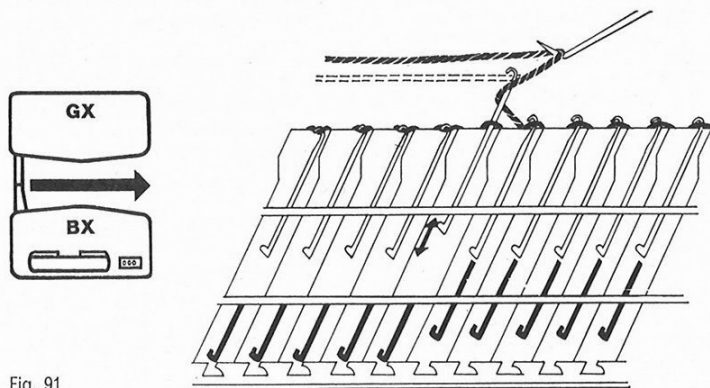
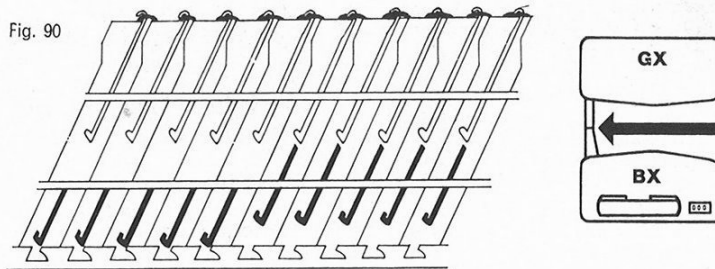
**Contrôle:** aux 20 aiguilles de chaque côté, les poussoirs doivent être en position-repos. Aux 20 aiguilles centrales, les poussoirs doivent être en position-travail. Chariot à droite. CR 50

### Ensuite augmenter en dégradés des deux côtés

\*\* A gauche, avancer les 5 poussoirs intérieurs de la position-repos en position-travail et tricoter 1 rang. A droite, avancer également les 5 poussoirs intérieurs en position-travail et tricoter 1 rang. \*\* Répéter trois fois encore de \*\* à \*\*. Chariot à droite. CR 58

Lorsque le dernier dégradé de 5 aiguilles à droite a été tricoté, replacer tous les poussoirs hors travail en les ramenant dans le rail bloqueur.

Chariot à droite  $\frac{GX}{N}$ , tricoter 22 rangs, CR 80



### Quelques mots sur les dégradés

Il va de soi que, selon la forme à donner à l'ouvrage, l'on peut exécuter séparément aussi bien la diminution en dégradés que l'augmentation en dégradés.

Ci-après, trois exemples. Afin d'éviter la formation d'un trouet lors du tricotage des dégradés, il est à conseiller de toujours enrouler le fil autour de la dernière aiguille en position-repos, v. fig. 91 et 92.

### Dégradés de chaque côté après un bord de taille, pour culottes tricotées en jersey

On doit exécuter les dégradés à partir du milieu.

Chariot à droite  $\frac{GX}{BX}$ .

Commencer par mettre tous les poussoirs en position-repos. A droite, avancer les poussoirs en position-travail jusqu'au milieu, plus p.ex. 10 poussoirs pour le premier dégradé à gauche, tricoter

1 rg. Ensuite, à droite, ramener tous les poussoirs en position-repos, en ne laissant que 20 poussoirs en position-travail au milieu de l'ouvrage, tricoter 1 rg. A gauche, avancer 10 poussoirs en position-travail et tricoter 1 rg. A droite, avancer 10 poussoirs en position-travail et tricoter 1 rg. Continuer ainsi jusqu'à ce que tous les poussoirs se trouvent en position-travail. Ramener ensuite tous les poussoirs en position-zéro derrière le rail bloqueur, régler le chariot sur  $\frac{GX}{N}$  et continuer de tricoter en jersey.

### Dégradés de chaque côté avant un bord de taille, pour culottes tricotées en jersey

On doit exécuter les dégradés à partir de l'extérieur. Chariot à droite  $\frac{GX}{BX}$ .

Avancer tous les poussoirs en position-travail. A gauche, ramener p.ex. 10 poussoirs en position-

### Exécution de l'encolure par mise en attente des mailles

Ce procédé n'est valable qu'en jersey, côtes normales ou dessins exécutés sur BX.

Arrivé au niveau de l'encolure, on tricote séparément, d'abord la partie droite ensuite la partie gauche.

**Partie droite :** Placer les poussoirs en position travail avec toutes les aiguilles de cette partie droite (uniquement sur la fonture avant pour le jersey, et sur les 2 fontures pour les côtes) — on observera que les

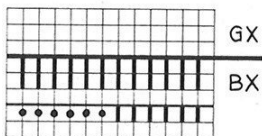


Fig. 92a

mailles de la partie gauche resteront en attente du fait même qu'elles n'ont pas de poussoirs. Régler le chariot sur BX (uniquement sur le chariot avant pour le jersey, et sur les 2 chariots pour les côtes) puis tricoter la partie droite en faisant les diminutions nécessaires jusqu'à terminaison.

Ramener ensuite les aiguilles (de la partie droite) en position repos et remettre les poussoirs dans le rail bloqueur.

**Partie gauche :** Procéder exactement comme pour la partie droite, mais en sens inverse pour les diminutions d'encolure.

### Comme exercice, nous allons maintenant former une encolure

Il faut d'abord tricoter les mailles de la partie gauche avec un fil de couleur contrastante. Il est nécessaire de disposer d'env. 2 mètres de fil auxiliaire.

A gauche, mettre de côté le ressort de lisière et, avec les 30 aiguilles de gauche, tricoter un rang en actionnant les aiguilles à la main comme pour les boutonnières (v. première leçon de tricotage), fig. 93. Puis, tricoter un deuxième rang de la même manière, mais en ramenant les aiguilles complètement en position-zéro, fig. 94. 30 mailles ont ainsi été mises temporairement en attente par la formation de longues boucles de couleur contrastante. Tirer vers le bas les extrémités du fil auxiliaire.

repos et tricoter 1 rang. A droite, ramener 10 poussoirs en position-repos et tricoter 1 rang. Continuer ainsi jusqu'à ce que tous les poussoirs se trouvent en position-repos. Ramener ensuite tous les poussoirs en position-zéro derrière le rail bloqueur, régler le chariot sur  $\frac{GX}{N}$  et continuer de tricoter en jersey.

### Dégradés d'un côté pour les godets d'une jupe

Chariot à droite  $\frac{GX}{BX}$ .

Avancer tous les poussoirs en position-travail. A gauche, ramener p. ex. 10 poussoirs en position-repos et tricoter 2 rangs. A gauche, ramener 10 poussoirs en position-repos et tricoter 2 rangs. Continuer ainsi jusqu'à ce que tous les poussoirs se trouvent en position-repos. Ensuite, à droite, avancer 10 poussoirs en position-travail et tricoter 2 rangs. A droite, avancer 10 poussoirs en position-travail et tricoter 2 rangs. Continuer ainsi jusqu'à ce que tous les poussoirs se trouvent en position-travail. Ramener ensuite tous les poussoirs en position-zéro derrière le rail bloqueur, régler le chariot sur  $\frac{GX}{N}$  et continuer de tricoter en jersey.

**Lors du tricotage sur double fonture,** on exécute les dégradés exactement de la même façon, mais en tricotant avec les poussoirs sur les deux fontures et en réglant le chariot sur  $\frac{BX}{BX}$ .

### Tricoter en deux parties — Exemple : encolure échancrée

Pour presque chaque ouvrage, il faut à un moment donné laisser une partie des mailles en attente : pour des culottes, vous tricotez d'abord une jambe, puis l'autre ; pour une fente verticale, d'abord un côté, puis l'autre. Le procédé est toujours le même : il faut en premier lieu mettre en attente une partie des mailles, c.-à-d. mettre temporairement une partie des aiguilles hors de fonction.

Fig. 93

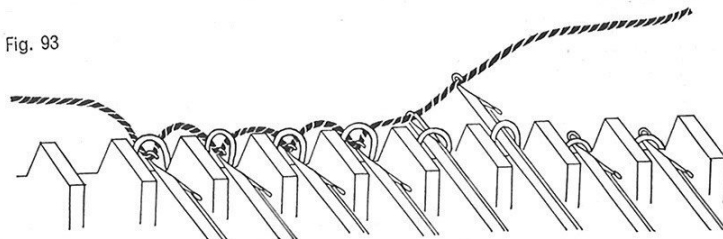
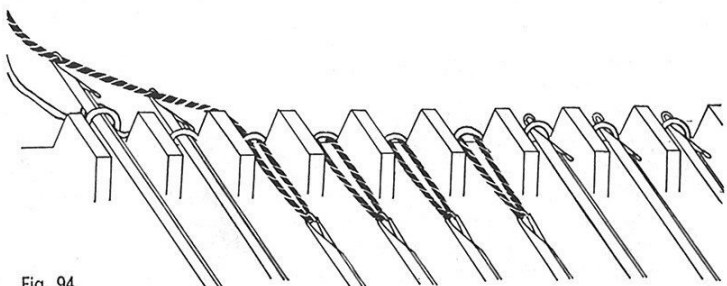


Fig. 94



### Épaupe droite

Placer le ressort de lisière à gauche sur la nouvelle aiguille de lisière. Chariot à droite. CR 000.

Avec les 30 mailles restantes, tricoter l'épaupe droite. En même temps, à gauche, former l'arrondi de l'encolure. Le chariot étant à droite, tricoter d'abord 1 rang, puis diminuer comme suit : tous les 2 rangs, 1 fois 3 mailles, 1 fois 2 mailles, 3 fois 1 maille. Continuer de tricoter sans diminuer jusqu'à CR 20. Puis, à droite, pour le biais de l'épaupe, arrêter tous les 2 rangs, 2 fois 11 mailles.

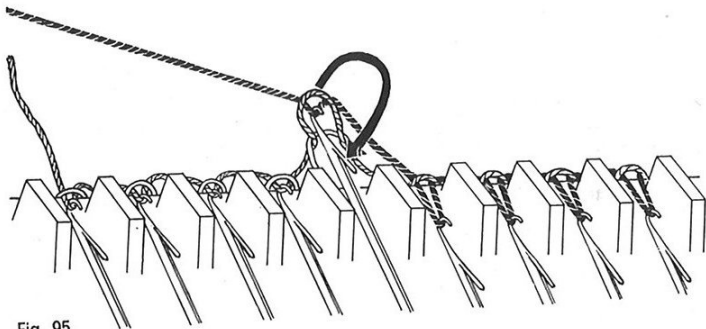


Fig. 95

**Autres procédés pour le tricotage en deux parties**

**Avec peigne reporteur**

Prendre la partie gauche des mailles sur le peigne reporteur comme suit: enlever la bordure de sûreté du peigne reporteur, accrocher le peigne dans les aiguilles, avancer et reculer, jusqu'à ce que les mailles se trouvent sur les aiguilles du peigne. Fermer le peigne au moyen de la bordure et le descendre entre les deux fontures. Mettre les aiguilles vides en position-zéro.

Tricoter alors la partie droite de l'ouvrage avec les mailles restantes, puis mettre ces aiguilles également en position-zéro.

Avancer les aiguilles de la partie gauche en position-travail, ouvrir les clapets. Remonter le peigne reporteur, enlever la bordure, accrocher le peigne dans les aiguilles et faire glisser les mailles dans les têtes ouvertes des aiguilles. Enlever le peigne et tricoter la partie gauche de l'ouvrage.

**Avec BX et poussoirs, pour un tricot sans dessins seulement**

Mettre en position-repos les poussoirs pour la partie gauche et en position-travail les poussoirs pour la partie droite. Chariot sur BX, presser sur la touche 0.

Tricoter la partie droite de l'ouvrage, puis reculer ces aiguilles et poussoirs en position-zéro.

Avancer alors les poussoirs de la partie gauche en position-travail et tricoter la deuxième partie de l'ouvrage.

**Détricotage des rangs en jersey**

Imprimer des secousses au fil tout en le tirant vers le haut, de telle manière que les mailles du rang précédent glissent dans les têtes des aiguilles (attention, pas derrière les clapets!), fig. 95 et 96.

Dès que les deux rangs de couleur contrastante sont détricotés et que les mailles d'origine se trouvent de nouveau dans les têtes des aiguilles, placer les ressorts de lisière, mettre le CR à 000 et tricoter l'épaule gauche en vis-à-vis. Simultanément, après le 1<sup>er</sup> rang, former à droite l'arrondi de l'encolure en diminuant 1 fois 3 mailles, 1 fois 2 mailles et 3 fois 1 maille. A gauche, pour le biais de l'épaule, arrêter 2 fois 11 mailles.

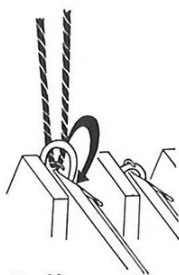


Fig. 96

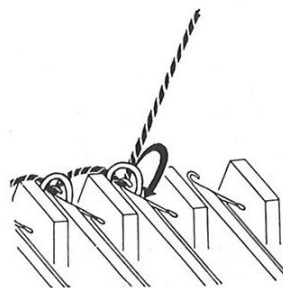


Fig. 97

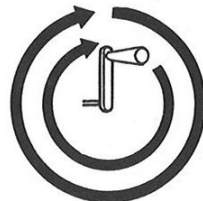
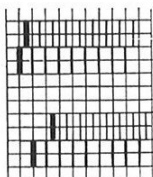
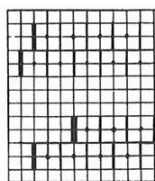


Fig. 98



**Le tricotage chevalé** (voir aussi Chapitre 3)

Veillez bien tenir compte des principes de base suivants:

1. **C'est toujours la fonture arrière qui se décale** vers la gauche, lorsque la manivelle est tournée à gauche vers la droite, lorsque la manivelle est tournée à droite
2. **Le chevalement d'un écartement d'aiguille complet** nécessite toujours:  
en position «manivelle en bas»  
**un tour** complet de manivelle, fig. 97  
en position «manivelle en haut»,  
**deux tours** complets de manivelle, fig. 98
3. **La règle pour les lisières** doit également être observée pour le tricotage chevalé:  
première aiguille à gauche: fonture avant  
dernière aiguille à droite: fonture arrière.

Il faut donc, **avant** que les aiguilles ne soient amenées en position-travail pour le montage, chevalet la fonture arrière vers la gauche d'autant d'écartements d'aiguilles (tourner autant de fois la manivelle) qu'il y a de positions de chevalement nécessaires pour le dessin.

### Dessin chevalé en jersey

Lorsque vous voulez tricoter une bande en zig-zag avec 6 positions de chevalement, vous devez d'abord tourner la manivelle jusqu'à la position extrême à gauche, puis la laisser en bas.

Devant, mettre 21 aiguilles en position-travail, chariot enfilé à droite  $\frac{N}{N}$ , GM 5, abaisseurs noirs.

Effectuer le montage en jersey (d'abord en écartement 1:1, puis avancer les aiguilles complémentaires), tricoter 1 rang, chariot à droite. CR à 000.

Devant, à gauche, compter 7 aiguilles, puis avancer 3 aiguilles en position-travail sur la fonture arrière.

**\*\* Tricoter 2 rangs et tourner la manivelle une fois vers la droite. \*\* Répéter 5 fois encore de \*\* à \*\*.**

**\*\* Tricoter 2 rangs et tourner la manivelle une fois vers la gauche. \*\* Répéter 5 fois encore de \*\* à \*\*.**

Répéter le tout 2 fois encore en recommençant depuis le début.

**Dans le langage PASSAP, cette description se présente ainsi :**

#### Position de départ

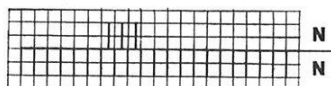


Fig. 99

6 fois: 2 rangs, chev. 1 aig. v. dr.  
6 fois: 2 rangs, chev. 1 aig. v. g.  
Répéter

### Dessin chevalé en côtes bonneterie

L'on obtient un effet très intéressant de chevrons en combinant la côte anglaise et le chevalement.

Pour le montage: manivelle en bas, chariot à droite  $\frac{N}{N}$ .

Avancer en position-travail 40 aiguilles en côte bonneterie, effectuer le montage et tricoter jusqu'à CR 4.

Manivelle en bas, chariot à droite  $\frac{EX}{EX}$ . CR à 000.

**\*\* Tourner la manivelle vers la gauche, tricoter 1 rang, tourner la manivelle vers la droite, tricoter 1 rang. \*\* Répéter 6 fois encore de \*\* à \*\*. Tricoter encore 1 rang et répéter depuis le commencement.**

**Dans le langage PASSAP, cette description se présente ainsi :**

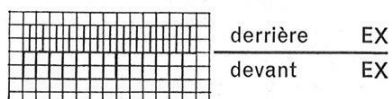


Fig. 100

Effectuer le montage, puis passer le chariot à droite.

7 fois: { chev. 1 aig. v. g.  
tric. 1 rang  
chev. 1 aig. v. dr.  
tric. 1 rang  
tric. 1 rang  
Répéter.

Comme exercice, veuillez maintenant tricoter au total trois chevrons.

# Chapitre 8 La chaussette

Nous allons maintenant tricoter des chaussettes d'homme et apprendre le passage des côtes au tubulaire, la confection d'un talon en forme de coin et l'exécution des diminutions pour la pointe du pied. Ces trois procédés spéciaux ont déjà été décrits dans le cours de l'instruction mais, pour une meilleure assimilation, nous les expliquons ci-après de façon plus détaillée à l'aide d'illustrations (pages 38 et 39).

**Attention :** pour le tricot tubulaire, chaque tour nécessite le tricotage de 2 rangs. Le compte-rangs indique donc toujours le double du nombre de tours réels.

## Abréviations

GM = grandeur de maille

CR = compte-rangs

Chariot  $\frac{N}{N}$  =

devant et derrière, mettre le levier NX sur N.

Chariot  $\frac{EX}{N}$  =

derrière: mettre le disque sélecteur sur E et le levier NX sur X;

devant: mettre le levier NX sur N.

Filet = rang de montage, le fil étant tendu en zigzag entre les aiguilles des deux fontures.

Tour = 2 rangs

m = mailles (s)

rg (s) = rang (s)

aig. = aiguille (s)

chev. = chevalement

dr. = droite

g. = gauche

## Chaussettes d'homme avec talon en forme de coin

**Pointure 29** (numéro de chaussures 42 à 43), longueur du pied 29 cm, largeur du pied 10¼ cm.

**Fournitures pour une paire de chaussettes:** env. 100 g de laine à chaussettes moyenne, éventuellement renforcée de nylon.

**Réglage de la grandeur de maille:** bords côtes 3, jersey tubulaire 4¼.

**Points employés:** Bords en côtes 1:1

Chariot  $\frac{N}{N}$ , abaisseurs roses, manivelle en haut

Jambe et pied en jersey tubulaire

Chariot  $\frac{CX}{CX}$ , abaisseurs noirs, manivelle en bas

**Bord:** Chariot  $\frac{N}{N}$ , abaisseurs roses, manivelle en haut.

Monter 72 mailles, en écartement 1:1 et tricoter 40 rangs. Le chariot se trouve à droite.

**Report des mailles,** voir fig. 101 à 108

Commencer par transférer toutes les mailles de la fonture avant sur les aiguilles intermédiaires de la fonture arrière. Ramener en position-zéro les aiguilles vides de la fonture avant.

Manivelle en bas, abaisseurs noirs, mettre GM à 4¼. Tricoter 2 rangs en jersey et, à droite, détricoter le rang sur 18 mailles.

Au milieu de la fonture avant, avancer 36 aiguilles en position-travail. D'abord à droite, puis à gauche, reporter à l'aide du peigne reporteur les 18 mailles de chaque côté de la fonture arrière sur la fonture avant. Croiser les deux mailles au milieu de la fonture avant, afin qu'il ne se forme pas de trou. Il y a maintenant 36 aiguilles en position-travail sur chaque fonture. CR à 000.

**Jambe:** Chariot  $\frac{CX}{CX}$ , abaisseurs noirs, manivelle en bas.

Tricoter 70½ tours (CR 141). Chariot à gauche. CR à 000.

**Talon:** Chariot  $\frac{GX}{BX}$ , abaisseurs noirs, manivelle en bas.

Devant, sur toute la largeur de l'ouvrage, mettre les poussoirs en position-travail. Tricoter 44 rangs. Simultanément, toujours du côté du chariot et avant chaque rang, tourner le fil autour de l'aiguille extérieure en position-travail et reculer le poussoir correspondant en position-repos. A partir du moment où il ne reste plus au milieu que 14 poussoirs en position-travail, avancer à nouveau en position-travail, avant chaque rang et du côté du chariot, le poussoir précédant le premier poussoir en position-travail. A gauche, avant que le dernier poussoir ait été amené en position-travail, transférer le jeté de l'aiguille de lisière avant sur l'aiguille de lisière arrière, tricoter 1 rang et procéder de même à droite. Le chariot se trouve à droite. Ramener tous les poussoirs dans le rail bloqueur. CR à 000.

**Pied:** Chariot  $\frac{CX}{CX}$ , abaisseurs noirs, manivelle en bas. Tricoter 81 tours (CR 162). Ramener tous les poussoirs dans le rail bloqueur. CR à 000.

**Pointe du pied:** Tricoter 26 tours (CR 52). Simultanément, diminuer de chaque côté à l'aide de la double aiguille à chas, d'abord tous les 2 tours, 8 fois 2 mailles (CR 4), puis à chaque tour 2 mailles (CR 2) et ce dans l'ordre suivant: 1 maille derrière à droite, 1 maille devant à droite, 1 maille devant à gauche, 1 maille derrière à gauche. Tricoter les 4 dernières mailles sur une seule aiguille, casser le fil et le tirer à travers la dernière maille.

**Montage:** Il ne vous reste plus qu'à fermer à petits points la couture arrière des côtes.

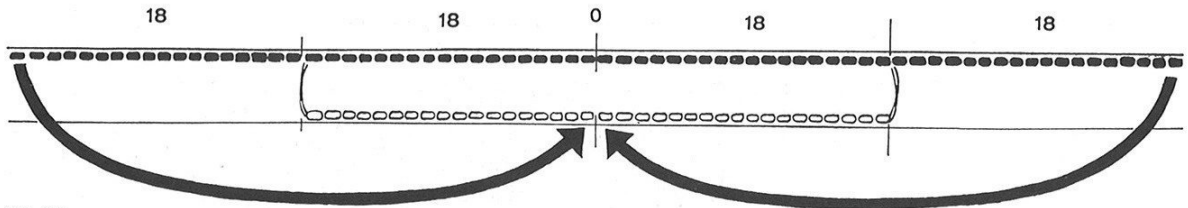


Fig. 101

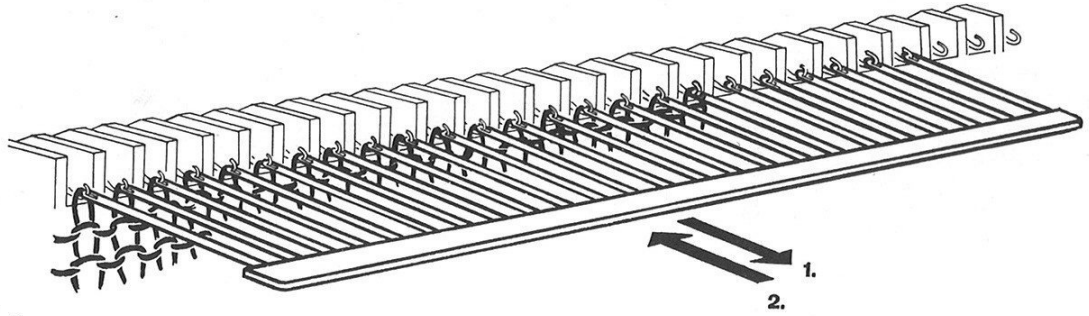


Fig. 102

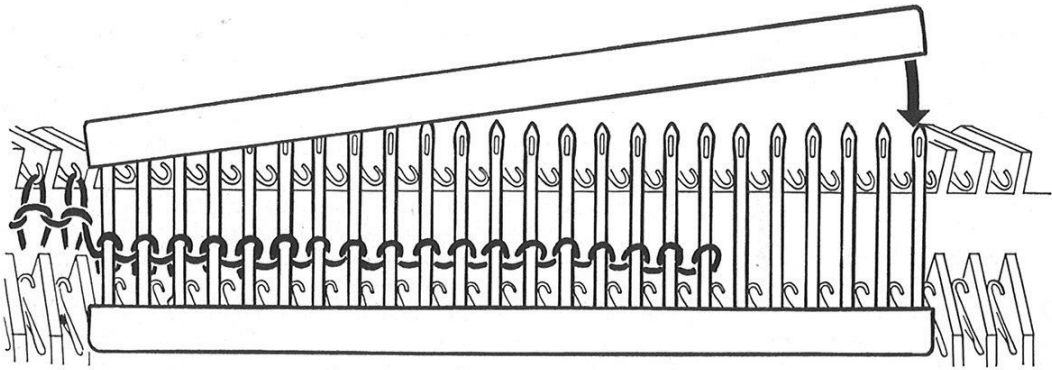


Fig. 103

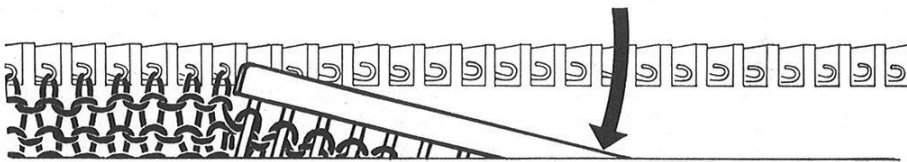


Fig. 104

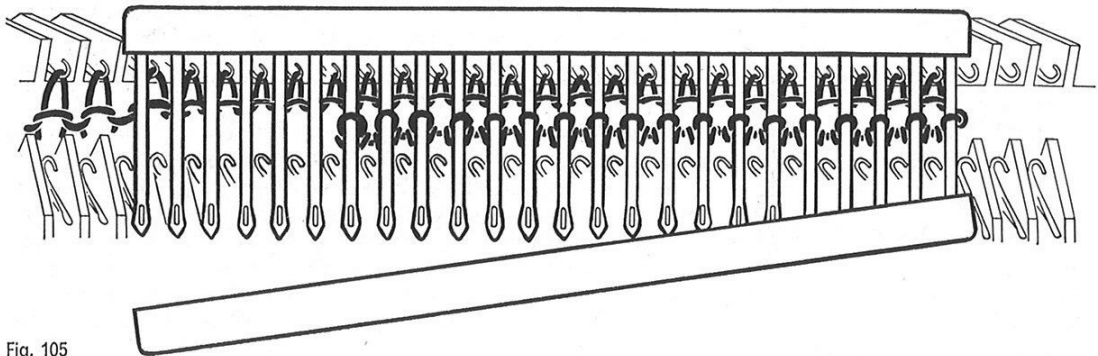


Fig. 105

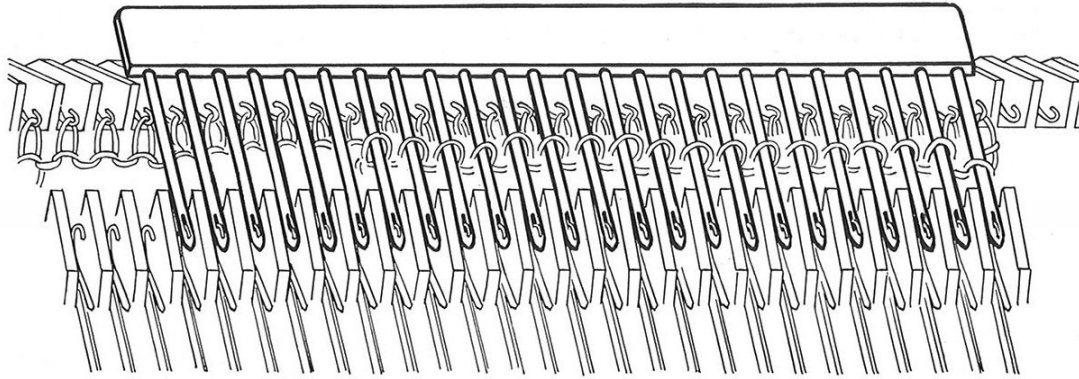


Fig. 106

**Comment reporter les mailles à l'aide du peigne reporteur pour passer de la côte 1 : 1 au jersey tubulaire, fig. 101.**

Le chariot est à droite. Commencer par transférer toutes les mailles de la fonture avant sur les aiguilles intermédiaires de la fonture arrière. Ramener en position-zéro les aiguilles vides de la fonture avant. Manivelle en bas, abaisseurs noirs, GM un numéro plus grand. Tricoter 2 rangs en jersey et, à droite, détricoter le rang sur 18 mailles.

Au milieu de la fonture avant, avancer en position-travail la moitié du nombre d'aiguilles travaillant sur la fonture arrière, de telle façon qu'à droite et à gauche de la fonture arrière il y ait chaque fois un quart des aiguilles sans vis-à-

vis. Enlever la bordure de sûreté du peigne reporteur.

D'abord à l'extérieur et à droite, relever  $\frac{1}{4}$  des mailles sur le peigne reporteur exactement comme avec l'aiguille à chas: accrocher le peigne, l'avancer, le reculer, en tirant légèrement le tricot vers le bas, fig. 102.

Bien fermer le peigne reporteur au moyen de la bordure, fig. 103. Poser le ressort de lisière droit, derrière, sur la nouvelle aiguille de lisière.

Abaisser la fonture avant.

Descendre le peigne reporteur entre les deux fontures, fig. 104, le tourner vers le milieu et le ramener vers le haut. Fermer les fontures. Enlever la bordure du peigne reporteur (elle se trouve maintenant

en face de vous), fig. 105, et transférer les mailles sur la moitié des aiguilles de la fonture avant, fig. 106. Poser le ressort de lisière droit, devant, sur la nouvelle aiguille de lisière.

Procéder de la même façon à gauche en reportant également  $\frac{1}{4}$  des mailles, fig. 107. Afin d'éviter la formation d'un trou, croiser les deux mailles centrales de la fonture avant, fig. 108, c.-à-d. prendre la maille centrale gauche sur le chas du crochet rouge et la maille centrale droite sur le chas du crochet vert, croiser les crochets, puis transférer la maille gauche sur l'aiguille droite et la maille droite sur l'aiguille gauche.

Ensuite: chariot  $\frac{CX}{CX}$ , abaisseurs noirs, manivelle en bas. Continuer de tricoter en tubulaire.

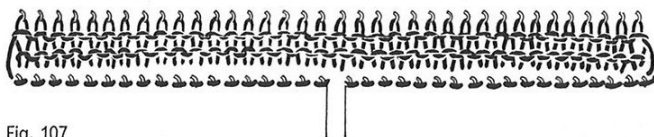


Fig. 107

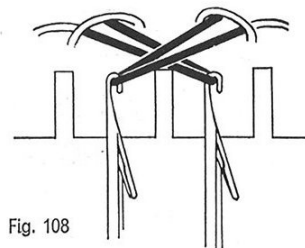


Fig. 108

## Comment tricoter un talon

Le chariot est à **gauche**. Lorsqu'on tricote en tubulaire, la formation du talon doit toujours se faire sur la fonture avant. Le chariot arrière doit être réglé à vide, le chariot avant pour le tricotage avec poussoirs, soit chariot à

gauche  $\frac{GX}{BX}$ .

Devant, sur toute la largeur de l'ouvrage, avancer les poussoirs en position-travail.

### Ramener un à un les poussoirs en position-repos

D'abord, à gauche, tourner le fil autour de l'aiguille de lisière pour faire un jeté, ramener le poussoir en position-repos, tricoter 1 rang. Puis, à droite, tourner le fil autour de l'aiguille de lisière pour faire un jeté (voir fig. 92, page 33), ramener le poussoir en position-repos, tricoter 1 rang. Continuer de travailler de cette façon jusqu'à ce qu'il n'y ait plus, au milieu, que 10 à 14 poussoirs en position-travail (env.  $\frac{1}{3}$ ), fig. 109. Le chariot se trouve de nouveau à gauche.

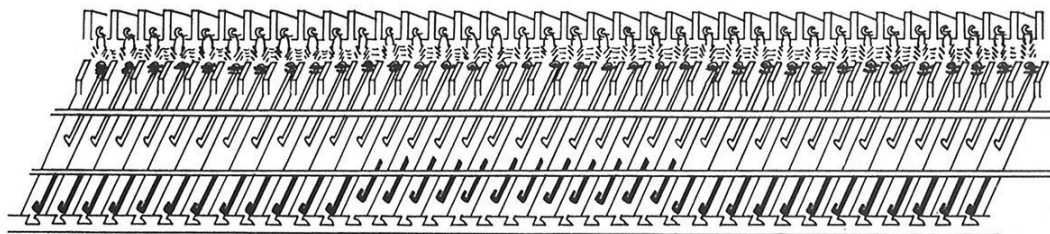


Fig. 109

### Avancer un à un les poussoirs en position-travail

D'abord, à gauche, avancer en position-travail le poussoir précédant le premier poussoir en position-travail, tricoter 1 rang. Puis, à droite, avancer également en position-travail le poussoir précédant le premier poussoir en position-travail, tricoter 1 rang. Continuer de tricoter de cette façon jusqu'à ce qu'il n'y ait plus, à gauche et à droite, que le poussoir de l'aiguille de lisière en position-repos. A gauche, transférer le jeté de l'aiguille avant sur l'aiguille arrière, fig. 110 (gauche), et avancer le poussoir en position-travail, tricoter 1 rang. A droite, transférer le jeté de l'aiguille avant sur l'aiguille arrière, fig. 110 (droite). Ramener ensuite tous les poussoirs dans le rail bloqueur.

Régler le chariot sur  $\frac{CX}{CX}$  et continuer de tricoter en tubulaire. Le jeté de l'ai-

guille de lisière doit être transféré de la manière décrite pour éviter la formation d'un trou.

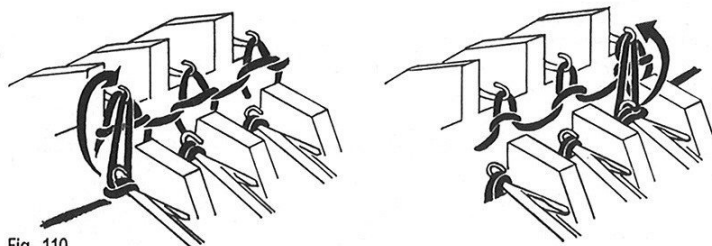
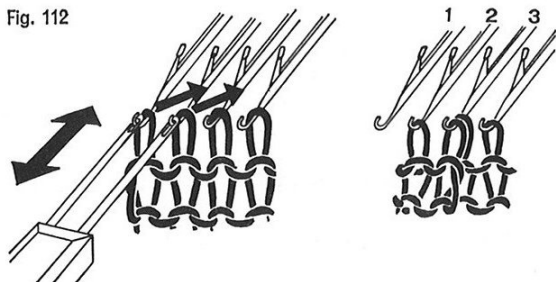


Fig. 110

### Dernières diminutions pour la pointe du pied

Pour la pointe du pied, nous ne diminuons pas la maille-lisière, mais la deuxième maille à droite et à gauche de chaque fonture. De ce fait, nous obtenons entre la diminution de la fonture avant et celle de la fonture arrière 2 mailles jersey qui remontent en une jolie ligne jusqu'à la pointe.

Fig. 112



\*\* De chaque côté, devant et derrière, relever à l'aide du poinçon jaune à 2 chas les 2 mailles-lisière et les déplacer d'une aiguille vers l'intérieur, fig.112 (gauche). La 1<sup>re</sup> aiguille devient donc libre, la deuxième aiguille possède 1 maille et la troisième aiguille 2 mailles, fig. 112 (droite). Après avoir ainsi diminué 4 mailles au total, tricoter 2 tours (CR 4) \*\*. Répéter 7 fois encore de \*\* à \*\*. Diminuer ensuite de la même façon à chaque tour (CR 2), jusqu'à ce qu'il ne reste plus que 8 mailles. Casser le fil et le tirer à travers ces dernières mailles.

### Quelques conseils pour un façonnage élégant

Pour les diminutions aux manches et à l'encolure, il est à conseiller d'employer le poinçon noir à 3 chas en reportant les première, deuxième et troisième mailles sur les deuxième, troisième et quatrième aiguilles.

Si vous travaillez une encolure en forme de «V», il est absolument indispensable qu'aux deux bords de l'encolure la maille lisière soit travaillée sur la fonture avant, ceci contrairement à la règle des aiguilles. Par conséquent, avant de commencer de tricoter la partie gauche des épaules, reporter la dernière maille se trouvant sur la fonture arrière sur la dernière aiguille de la fonture avant. De cette manière, il vous manque une maille pour la partie gauche, mais cela n'a pas d'importance car ce n'est pas apparent.

Pour les diminutions, employer le poinçon noir à 3 chas; si vous travaillez de cette manière, vous obtiendrez un bord soigné et joli et vous n'aurez pas besoin d'y ajouter une autre garniture.

Pour les augmentations, employer également le poinçon noir à 3 chas en décalant les trois mailles du bord vers l'extérieur. Suspendre le fil intermédiaire, en le tordant, sur l'aiguille devenue libre.

# Chapitre 9 Points fantaisie

Vous voilà maintenant une tricoteuse PASSAP-DUOMATIC déjà fort avertie. Avant d'entreprendre les dessins ci-après, nous vous conseillons cependant de revoir attentivement le Chapitre 4. Le paragraphe concernant l'«Utilisation du tableau de bord et du disque sélecteur» est spécialement important pour le tricotage des dessins.

## Changement de couleur et de bec-fil

La couleur de base doit toujours être enfilée dans le guide-fil, chaque couleur fantaisie étant enfilée dans son propre bec-fil, lequel est placé dans le porte-becs-fils. Il est à conseiller de ranger les pelotes des couleurs fantaisie dans une boîte posée à même le sol.

**Changement de couleur.** Enlever le bec-fil de son logement du chariot et le poser dans le porte-becs-fils. Prendre soin de conduire la laine autour de l'extrémité du rail supérieur de la fonture avant; en accrochant la laine de cette manière, on évitera qu'elle se mêle à un autre fil de laine. Placer ensuite le bec-fil avec la couleur suivante dans le logement du chariot et continuer de tricoter en guidant la laine de la main au-dessus du bec-fil.

**Si l'on tricote avec trois couleurs,** on commencera par enlever du porte-becs-fils le bec-fil avec la couleur suivante et, ensuite seulement, on déplacera celui qui se trouve dans le logement du chariot.

**Si l'on tricote avec plus de trois couleurs** et qu'il n'y a plus d'emplacement libre au porte-becs-fils, l'on posera simplement le bec-fil, avec sa laine vers l'arrière, sur le porte-becs-fils.

Pour l'acquisition de becs-fils supplémentaires, il suffit de s'adresser à l'agence PASSAP la plus proche.

**Explication:** Position de départ toujours chariot à droite, donc après le montage en filet et les rangs tubulaires, toujours tricoter encore 1 rang sans dessin. / Aig. = aiguille, coul. = couleur, v. dr. = vers la droite, v.g. = vers la gauche, chev. = chevalement. / Montage en chevalement = répartir les aiguilles et les poussoirs pour le dessin, puis, avant que le filet soit formé, déplacer la fonture arrière d'1 aig. vers la gauche (un tour complet de manivelle) et après la formation du filet, déplacer la fonture arrière vers la droite en la ramenant dans la position de départ.

← = pousser la touche gauche à flèche

→ = pousser la touche droite à flèche

↔ = pousser les deux touches à flèche

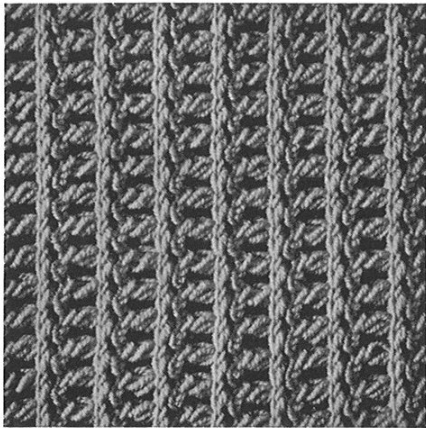
O = pousser la touche O

CR = compte rangs

**Vous trouverez encore d'autres points fantaisie intéressants dans les albums de points pour PASSAP-DUOMATIC numéros de commande Z 2757 et Z 2807.**



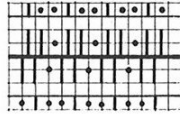




## Dessin II AV 2

manivelle en bas

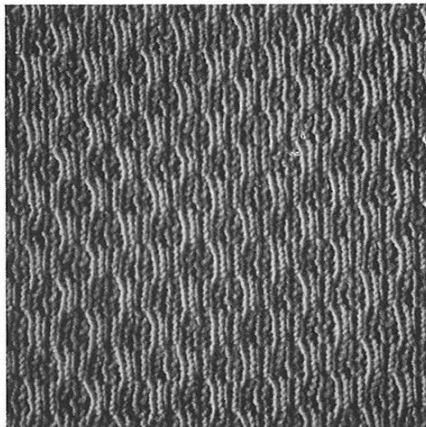
◀ semblable de chaque côté



derrière et devant:

4 rangs AX, puis chev. 1 aig. v. g.  
2 rangs N, puis chev. 1 aig. v. dr.

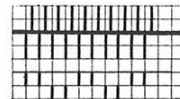
répéter



## Dessin II B 1

manivelle en bas

◀ verso

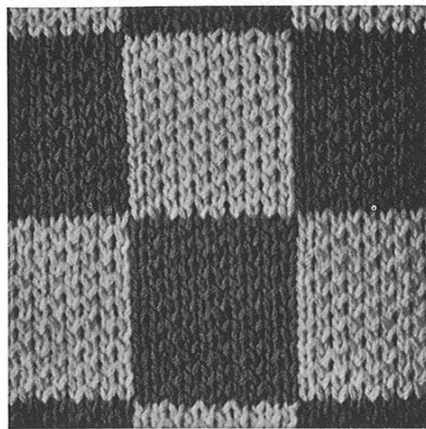


derrière: N

devant: 2 rangs BX ←  
2 rangs BX O

répéter

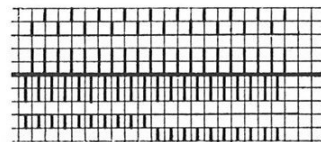
**Attention :** Augmenter la grandeur de la maille arrière de  $\frac{1}{2}$  à 1 numéro. Avec de la laine fine, tricoter 4 rangs sur BX O au lieu de 2 rangs.



## Dessin II B 3

carreaux Jacquard, 2 couleurs, vert-blanc, manivelle en bas

◀ face



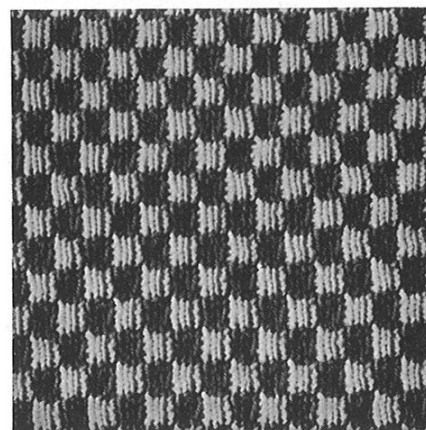
derrière: BX ↔

devant: BX ←

8 fois: 2 rangs vert, 2 rangs blanc

8 fois: 2 rangs blanc, 2 rangs vert

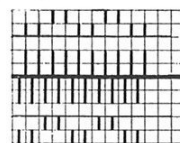
répéter



## Dessin II B 4

carreaux Jacquard, 2 couleurs, rouge-blanc, manivelle en bas

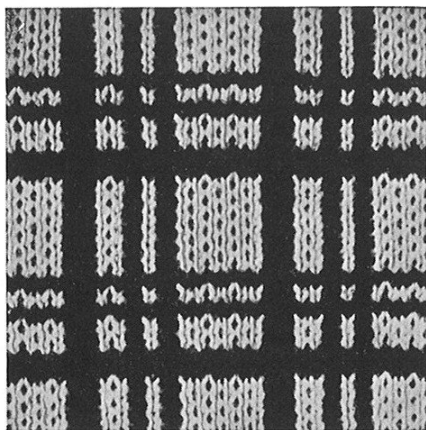
◀ semblable de chaque côté



derrière et devant:

6 rangs BX O en rouge  
2 rangs N ← en blanc

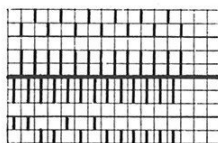
répéter



## Dessin II B5

dessin écossais, 2 couleurs, noir-blanc, manivelle en bas

◀ face

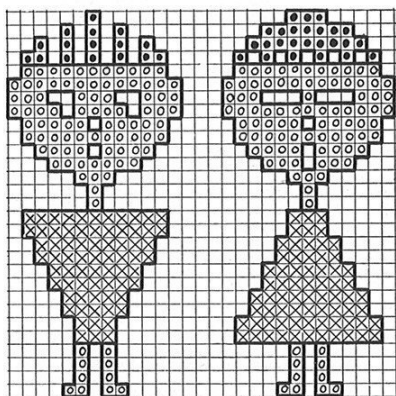


derrière: BX ↔

devant: BX ←  
 2 rangs blanc  
 2 rangs noir  
 2 rangs blanc  
 6 rangs noir  
 2 rangs blanc  
 6 rangs noir

5 fois: 2 rangs blanc, 2 rangs noir  
 2 rangs blanc  
 10 rangs noir

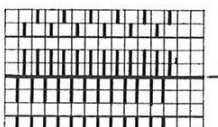
CR indique 52 — répéter



## Dessin II B7

Jacquard fantaisie, manivelle en bas, toutes les aiguilles et tous les poussoirs en travail.

◀ face

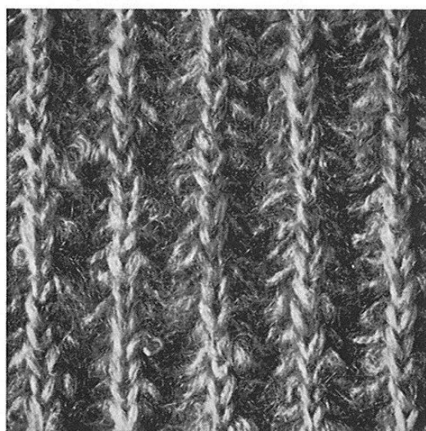


derrière BX ↔

devant: BX ←

Dessiner le dessin Jacquard désiré sur un papier quadrillé: chaque carré indique dans la largeur 1 aig. et dans la hauteur 4 rangs (2 rangs avec la couleur de fantaisie et 2 rangs avec la couleur de base). Derrière, placer chaque 2<sup>e</sup> poussoir en position repos. Devant, selon schéma, placer les poussoirs pour la couleur de fantaisie en position repos, tricoter 2 rangs avec la couleur fantaisie puis tricoter 2 rangs avec la couleur de base. Maintenant la première rangée de carrés est terminée, CR sur 4. Placer les poussoirs en position repos pour la couleur de fantaisie de la prochaine rangée de carrés et tricoter de nouveau 2 rangs avec la couleur de fantaisie, 2 rangs avec la couleur de base, etc.

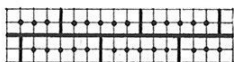
Notre schéma: O = rose, X = bleu, ● = jaune,  
 espace vide = couleur de base, noir.



## Dessin II E1

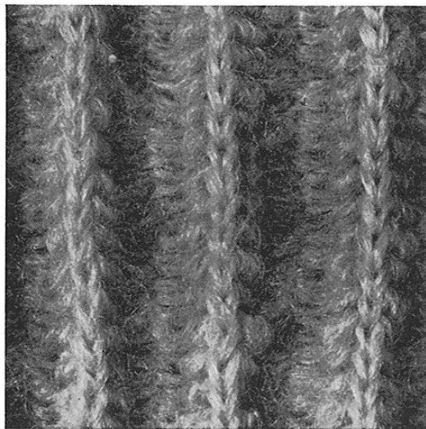
complètement automatique, manivelle en haut, abaisseur noirs; avec de la laine mohair, laisser glisser la laine de la main au-dessus du bec-fil.

◀ face



derrière: N

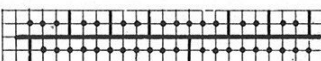
devant: EX



## Dessin II E2

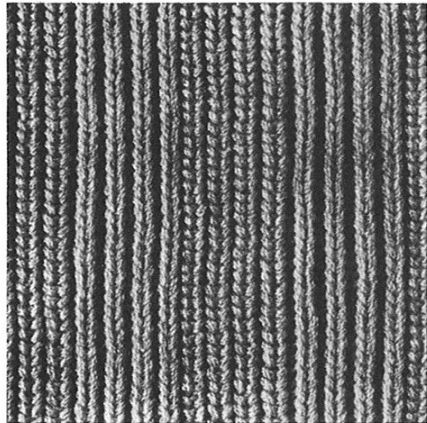
complètement automatique, manivelle en haut, abaisseurs noirs; avec de la laine mohair, laisser glisser la laine de la main au-dessus du bec-fil

◀ face



derrière: N

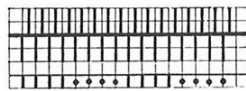
devant: EX



### Dessin II F 1

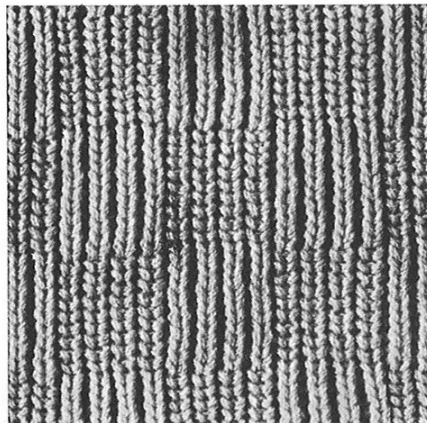
côtes perlées en rayures, complètement automatique, manivelle en bas

◀ face



derrière: EX

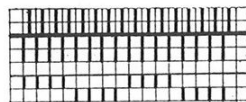
devant: FX



### Dessin II F 2

carreaux perlés, manivelle en bas

◀ face



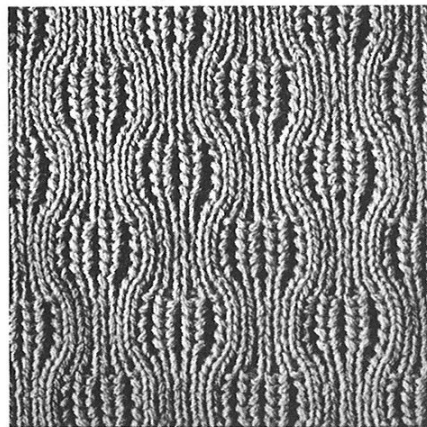
derrière: EX

devant: FX

2 rangs ←

18 rangs O

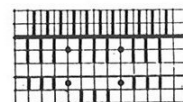
répéter



### Dessin II F 3

«corbeilles de fleurs», manivelle en bas

◀ face



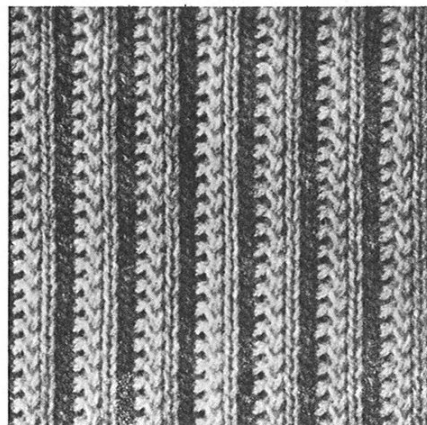
derrière: N

devant: FX

2 rangs ←

8 rangs O

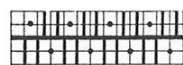
répéter



### Dessin II V 1

manivelle en bas, montage en chevalement

◀ verso

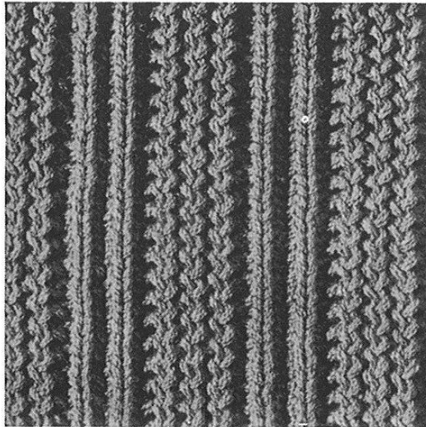


derrière et devant: EX

2 rangs, puis chev. 1 aig. v.g.

2 rangs, puis chev. 1 aig. v.dr.

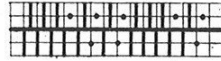
répéter



## Dessin II V 2

manivelle en bas

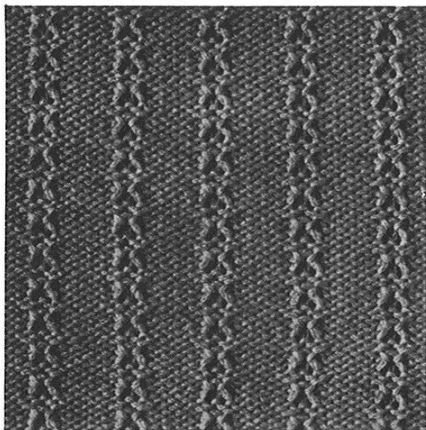
◀ verso



derrière et devant: EX

2 rangs, puis chev. 1 aig. v. dr.  
2 rangs, puis chev. 1 aig. v. g.

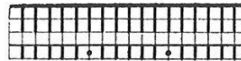
répéter



## I = Dessins sur une seule fonture

### Dessin I A 3

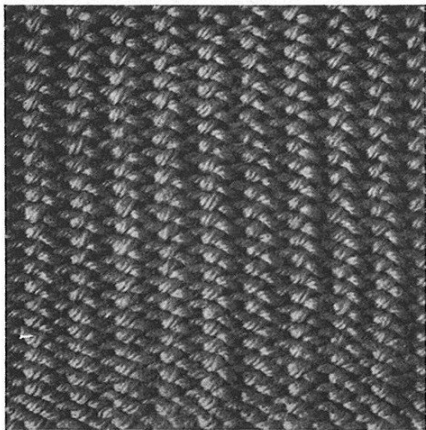
rayures à jetés



derrière: GX

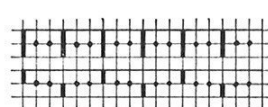
devant 2 rangs AX  
2 rangs N

répéter



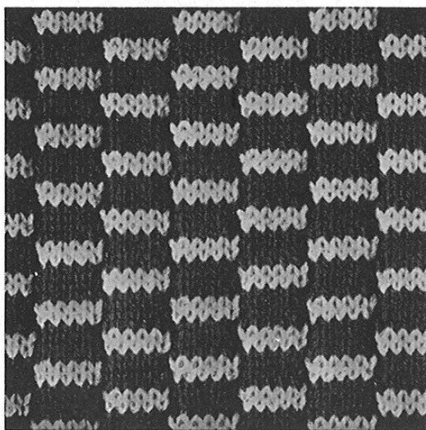
### Dessin I A 4

tissé en laine épaisse, complètement automatique



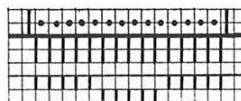
derrière: GX

devant: AX ←→



### Dessin I B 1

Dessin Jacquard bicolore, tricoté sur la fonture avant. Manivelle en bas. Pour tricoter proprement des lisières, faire travailler sur la fonture arrière 1 aig. à chaque bord.



derrière: N

devant: BX ←

2 rangs col. 1  
2 rangs col. 2  
2 rangs col. 1

répéter

# Chapitre 10 Comment prendre les mesures

## Patron de base avec manches rapportées

Dos et Devant, fig. 113

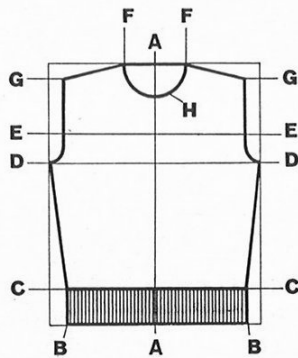


Fig. 113

- A — A = Longueur du dos avec bord de taille
- B — B = Demi-tour de taille (env. 2 à 4 cm plus étroit que le tour de poitrine D—D)
- B — C = Hauteur du bord de taille
- C — D = Longueur de la couture de côté, sans bord
- D — D = Demi-tour de poitrine, sous l'emmanchure
- E — E = Largeur du dos
- F — F =  $\frac{1}{3}$  de la largeur du dos pour la nuque
- F — G = Largeur de l'épaule, légèrement en biais
- D — G = Hauteur de l'emmanchure, correspondant à l'arrondi de la manche
- A — H = Profondeur du décolleté, env. 6 à 7 cm

Découper dans le papier fort un rectangle correspondant aux mesures les plus grandes, c.-à-d. aussi haut que la ligne A—A et aussi large que la ligne D—D. Mesurer ensuite chaque ligne en suivant l'ordre de nos indications et indiquer les nombres de cm.

Le plus beau tricot n'a aucune valeur s'il n'est pas bien proportionné, d'une belle coupe et soigneusement monté. La PASSAP-DUOMATIC, correctement réglée, tricote toujours très régulièrement. Ce qu'elle ne peut pas faire à votre place, c'est le façonnage. Ici, s'arrête le travail de toute machine te intervient l'initiative individuelle. Nous savons que plus d'une tricoteuse experte a déjà échoué devant ce problème et c'est pourquoi nous voulons vous aider à éviter toute déception éventuelle.

Trois choses sont indispensables pour un façonnage parfait: des mesures exactes, un échantillon suffisamment grand et le calcul précis du nombre de mailles et de rangs. En effet, sans calculer, il est pratiquement impossible d'arriver à un résultat satisfaisant.

### Comment prendre les mesures?

Le plus simple est évidemment de poser sur un papier fort un pullover qui vous va bien et d'en dessiner le contour. Il ne reste plus ensuite qu'à tracer les lignes de repère et d'indiquer les nombres de centimètres. Cependant, le désavantage de cette méthode est qu'un pullover qui a été porté est toujours un peu détendu. Si vous prenez un pullover usagé comme modèle, il peut donc arriver que votre nouveau pullover s'avère trop grand. Pour obtenir un bel ouvrage, il vaut la peine de faire un nouveau patron et, afin de vous aider à cet égard, nous vous donnons ci-après une ligne de conduite que vous pouvez suivre.

Manches longues, fig. 114

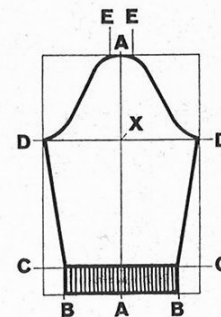


Fig. 114

- A — A = Longueur extérieure de la manche, avec bord, mesurée le bras étendu
- B — B = Tour du poignet
- B — C = Hauteur du bord
- C — D = Longueur intérieure de la manche, sans bord
- D — D = Largeur supérieure de la manche sous l'emmanchure
- E — E = Largeur de l'arrondi, env. 5 à 7 cm
- A — X = Hauteur de l'arrondi: longueur extérieure moins longueur intérieure de la manche avec bord

Découper dans le papier fort un rectangle correspondant aux mesures les plus grandes, c.-à-d. aussi haut que la ligne A—A et aussi large que la ligne D—D. Mesurer ensuite chaque ligne en suivant l'ordre de nos indications et indiquer les nombres de cm

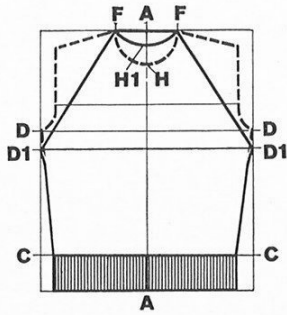


Fig. 115

## Dérivés du patron de base

### Coupe raglan à manches courtes, fig. 115

Copier le patron de base

Dos et Devant :

D — D1 = Descendre de 2 à 4 cm

D1 — F = Ligne raglan, de même longueur que D1—E1 à la manche

D1 — C = Nouvelle longueur de la couture de côté, sans bord

D1 — D1 = Demi-tour de poitrine

A — H1 = Ramener la profondeur du décolleté à 5 ou 6 cm

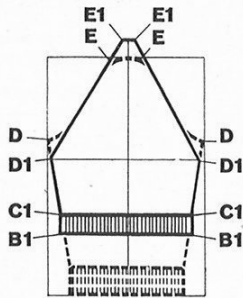


Fig. 116

### Manche raglan courte, fig. 116

D — D1 = Descendre de 2 à 4 cm

D1 — D1 = Largeur supérieure de la manche

D1 — C1 = Nouvelle longueur intérieure de la manche, sans bord

C1 — C1 = Largeur inférieure de la manche

B1 — B1 = Rang de montage du bord

D1 — E1 = Prolonger la ligne raglan de E à E1, pour obtenir la même longueur que D1—F aux dos et devant

E1 — E1 = Largeur de l'arrondi (env. 6 mailles)

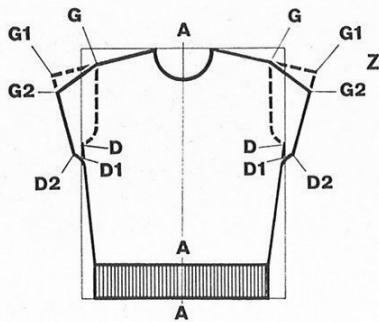


Fig. 117

### Coupe kimono à manches courtes, fig. 117

Copier le patron de base en prenant un papier plus large.

G — G1 = Pour plus de facilité, tracer une ligne auxiliaire de la longueur de manche désirée dans le prolongement de la ligne d'épaule

D — D1 = Descendre de 2 à 4 cm

G1 — D2 = Ligne auxiliaire pour trouver la largeur inférieure de la manche (perpendiculaire à la ligne G — G1)

D1 — D2 = Trait de liaison vers la ligne auxiliaire

G1 — G2 = Descendre de 2 à 3 cm

G — G2 = Nouvelle ligne prolongée de l'épaule, y compris le bord

G2 — D2 = Demi-largeur inférieure de la manche

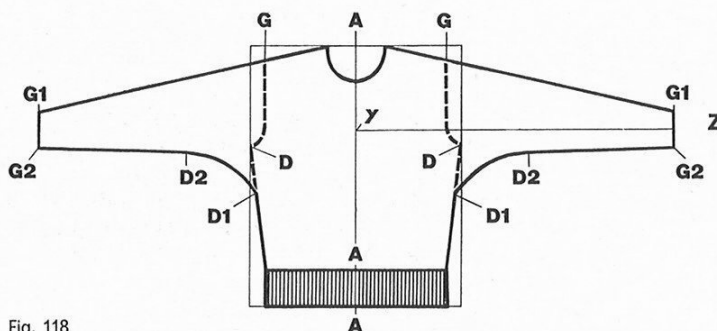


Fig. 118

### Coupe kimono à manches longues, fig. 118

Cette coupe est tricotée verticalement en commençant par le bord des manches.

Copier le patron de base en prenant un papier beaucoup plus large

Y — Z = Longueur du milieu dos jusqu'au bord inférieur de la manche, bord compris, mesurée le bras étendu

G — G1 = Tracer une ligne auxiliaire de la longueur de manche désirée dans le prolongement de la ligne d'épaule

D — D1 = Descendre de 6 à 9 cm

D1 — D2 = Incurver d'env. 10 cm vers l'extérieur

G1 — G2 = Parallèle à la ligne A—A, largeur inférieure de la manche

G2 — D2 = Trait de liaison

Les patrons décrits ici sont à considérer comme une base seulement. Ils peuvent être changés selon le goût et la mode. Pour un chandail ample, vous ferez la taille de la même largeur que le tour de poitrine; pour une tunique descendant sur les hanches, vous ferez les coutures de côté plus longues; pour un pull à manches posées bas, vous prolongerez la ligne d'épaule vers l'extérieur et tricoterez les manches plus courtes, etc...

## Echantillon de tricotage et calcul

Avant chaque ouvrage, l'on devrait confectionner un échantillon. Ceci ne constitue vraiment pas une perte de laine, car l'échantillon peut être détricoté ultérieurement et utilisé pour le col, les bords, les coutures, etc.

### Pourquoi un échantillon ?

1. Pour faire un essai de la laine et du dessin
2. Pour vérifier le gonflant (grandeur de maille) du tricot
3. Pour calculer le nombre de mailles et de rangs

Chaque laine donne un nombre différent de mailles et de rangs; de même, le résultat varie pour une même laine selon le réglage de la grandeur de maille et de la tension du fil.

Celle qui veut être sûre d'obtenir un vêtement allant parfaitement bien doit toujours faire son propre calcul du nombre de mailles et de rangs nécessaires selon sa laine et le réglage de sa machine.

Voilà précisément l'agrément du tricot PASSAP: il permet d'ajouter une note personnelle selon son goût.

### Comment doit être l'échantillon ?

Plus l'échantillon sera grand, plus le calcul des mesures sera précis et mieux le vêtement ira. De plus, nous voulons éviter les comptages fastidieux où se glissent si facilement des erreurs. Par conséquent, nous tricoterons toujours un échantillon de 100 mailles et de 100 rangs.

Cependant, si l'on tricote alors que toutes les aiguilles ne sont pas en position-travail sur les deux fontures, c.-à-d. lorsque certaines aiguilles sont en position-zéro (grosse laine, écartement 1:1, écartement 3:1, etc.), il suffit de confectionner un échantillon de 50 mailles et de 100 rangs. Dans ce cas, il faut multiplier par deux le nombre de centimètres correspondant à 50 mailles, puis procéder de la manière décrite ci-après.

Ne sont comptées que les aiguilles en position-travail.

Faire d'abord des essais pour trouver la grandeur de maille et la tension du fil appropriées, puis ne plus changer le réglage de la machine.

Monter 100 mailles (ou 50) avec une laine de couleur contrastante (50 mailles ou 25 sur chaque fonture) et tricoter quelques rangs, mettre le compte-rangs à 000, enfiler la laine de base et tricoter jusqu'à ce que le compte-rangs indique 100. CR 100 = 100 rangs\*.

Lorsque le CR indique 100 rangs, enfiler à nouveau la laine de couleur contrastante, tricoter encore quelques rangs, puis faire tomber l'échantillon.

\* Normalement, 100 rangs indiqués au compte-rangs correspondent effectivement à 100 rangs tricotés. Lors du tricotage de dessins ou de points spéciaux, cela peut être moins. Par exemple, lors du tricotage du tubulaire ou de la côte anglaise, 100 rangs au CR correspondent à seulement 50 rangs tricotés, car dans ce cas chaque fonture ne tricote qu'un rang sur deux. Afin d'éviter toute incertitude à cet égard, nous ne compterons que les rangs indiqués par le compte-rangs.

**Voilà comment nous comptons le nombre de mailles et de rangs nécessaires :**

**Ensuite, nous calculons le nombre de mailles et de rangs pour 1 centimètre :**

**Grâce à la table de calcul PASSAP, vous n'avez plus à faire ces calculs vous-mêmes**

Nous avons évité le comptage fastidieux du nombre de mailles et de rangs. Nous savons qu'avec 100 mailles, nous avons tricoté 100 rangs au CR. Il ne nous reste maintenant plus qu'à mesurer :

100 mailles donnent X centimètres

100 rangs au CR donnent Y centimètres

$100 : X =$  Nombre de mailles sur 1 cm

$100 : Y =$  Nombre de rangs sur 1 cm

A présent que nous connaissons le nombre de mailles et de rangs sur 1 centimètre, nous multiplions le nombre de centimètres désiré par le nombre de mailles, resp. le nombre de rangs.

**Exemple :**

**100 mailles** donnent 23 cm  $100 : 23 = 4,35$  mailles (arrondi) pour 1 cm

Le demi-tour de taille doit mesurer 35 cm. Il nous faut donc  $35 \times 4,35 = 152$  mailles (arrondi).

**100 rangs au CR** donnent 20 cm

$100 : 20 = 5$  rangs pour 1 cm

La hauteur des côtés doit mesurer 30 cm. Il nous faut donc  $30 \times 5 = 150$  rangs.

**Horizontalement :** mesures de l'échantillon en cm

Sur la ligne horizontale supérieure, vous trouvez les données en cm pour un échantillon de 100 mailles et de 100 rangs au CR. Allant de 10 à 50 cm, ces mesures sont réparties sur 4 tables.

**Verticalement :** mesures désirées en cm

Dans les deux colonnes extérieures, vous trouvez de haut en bas le nombre de centimètres nécessaire à vos mesures. Ces nombres vont de 0,5 à 90 cm sur chaque table.

**Exemple :**

100 mailles de l'échantillon mesurent 23 cm. Vous désirez obtenir une largeur de 20 cm. Dans la colonne de l'échantillon vous lisez 23; dans la colonne des mesures désirées vous lisez 20. A l'intersection des deux colonnes, vous trouvez le chiffre 87. Vous devez donc monter 87 mailles.

Vous trouverez de la même manière le nombre de rangs nécessaire.

Pour les mesures que vous ne trouvez pas sur la table, une simple addition vous permet de trouver le nombre de mailles, resp. de rangs, nécessaire.

**Exemple :**

**Largeur désirée : 25 ½ cm**

**Echantillon : 100 m = 23 cm**

Vous lisez sur la table :

20 cm = 87 mailles

5 cm = 22 mailles

½ cm = 2 mailles

111 mailles

Inscrivez immédiatement chaque nombre de mailles et de rangs relevé sur la table PASSAP à côté du nombre correspondant de centimètres sur votre patron.

## Table de calcul

Mesures désirées cm	Mesures de l'échantillon de 10 à 19,5 cm, 100 mailles ou 100 rangs																Mesures désirées cm				
	10	10,5	11	11,5	12	12,5	13	13,5	14	14,5	15	15,5	16	16,5	17	17,5		18	18,5	19	19,5
0,5	5	4-5	4-5	4-5	4-5	4	3-4	3-4	3-4	3-4	3-4	3	3	3	2-3	2-3	2-3	2-3	2-3	0,5	
1	10	10	9	8-9	8	8	7-8	7-8	7	7	6-7	6-7	6-7	6	6	5-6	5-6	5-6	5-6	5	1
2	20	19	18	17	16	16	15	15	14	14	13	13	13	12	12	11	11	11	11	10	2
3	30	29	27	26	25	24	23	22	21	21	20	19	19	18	18	17	17	16	16	15	3
4	40	38	36	35	33	32	31	30	28	28	27	26	25	24	24	23	22	22	21	21	4
5	50	48	45	43	42	40	38	37	36	34	33	32	31	30	29	29	28	27	26	26	5
6	60	57	55	52	50	48	46	44	43	41	40	39	38	36	35	34	33	32	32	31	6
7	70	67	64	61	58	56	54	52	50	48	47	45	44	42	41	40	39	38	37	36	7
8	80	76	73	70	67	64	62	59	57	55	53	52	50	48	47	46	44	43	42	41	8
9	90	86	82	78	75	72	69	67	64	62	60	58	56	55	53	51	50	49	47	46	9
10	100	95	91	87	83	80	77	74	71	69	67	65	63	61	59	57	56	54	53	51	10
20	200	190	182	174	167	160	154	148	143	138	133	129	125	121	118	114	111	108	105	103	20
30	300	286	273	261	250	240	231	222	214	207	200	194	188	182	176	171	167	162	158	154	30
40			348	333	320	308	296	285	276	267	258	250	242	235	229	222	216	211	205	40	
50								357	345	333	323	313	303	294	286	278	270	263	256	50	
60															353	343	333	324	316	308	60
70																				358	70
80																					80
90																					90

Mesures désirées cm	Mesures de l'échantillon de 20 à 29,5 cm, 100 mailles ou 100 rangs																Mesures désirées cm				
	20	20,5	21	21,5	22	22,5	23	23,5	24	24,5	25	25,5	26	26,5	27	27,5		28	28,5	29	29,5
0,5	2-3	2-3	2-3	2-3	2-3	2	2	2	2	2	2	1-2	1-2	1-2	1-2	1-2	1-2	1-2	1-2	1-2	0,5
1	5	4-5	4-5	4-5	4-5	4-5	4-5	4	4	4	4	3-4	3-4	3-4	3-4	3-4	3-4	3-4	3-4	3-4	1
2	10	10	10	9	9	9	9	8	8	8	8	8	8	8	7	7	7	7	7	7	2
3	15	15	14	14	14	13	13	13	12	12	12	12	11	11	11	11	11	11	10	10	3
4	20	20	19	19	18	18	17	17	17	16	16	16	15	15	15	15	14	14	14	14	4
5	25	24	24	23	23	22	22	21	21	20	20	20	19	19	19	18	18	18	17	17	5
6	30	29	29	28	27	27	26	26	25	24	24	24	23	23	22	22	21	21	21	20	6
7	35	34	33	33	32	31	30	30	29	29	28	27	27	26	26	25	25	25	24	24	7
8	40	39	38	37	36	36	35	34	33	33	32	31	31	30	30	29	29	28	28	27	8
9	45	44	43	42	41	40	39	38	38	37	36	35	35	34	33	33	32	32	31	31	9
10	50	49	48	47	45	44	43	43	42	41	40	39	38	38	37	36	36	35	34	34	10
20	100	98	95	93	91	89	87	85	83	82	80	78	77	75	74	73	71	70	69	68	20
30	150	146	143	140	136	133	130	128	125	122	120	118	115	113	111	109	107	105	103	102	30
40	200	195	190	186	182	178	174	170	167	163	160	157	154	151	148	145	143	140	138	136	40
50	250	244	238	233	227	222	217	213	208	204	200	196	192	189	185	182	179	175	172	169	50
60	300	293	286	279	273	267	261	255	250	245	240	235	231	226	222	218	214	211	207	203	60
70	350	341	333	326	318	311	304	298	292	286	280	274	269	264	259	255	250	246	241	237	70
80					356	348	340	333	327	320	313	308	302	296	291	286	281	276	271	80	
90											353	346	340	333	327	321	316	310	305	90	

## Table de calcul

Mesures désirées		Mesures de l'échantillon de 30 à 39,5 cm, 100 mailles ou 100 rangs																Mesures désirées					
		cm	30	30,5	31	31,5	32	32,5	33	33,5	34	34,5	35	35,5	36	36,5	37			37,5	38	38,5	39
0,5	1-2	1-2	1-2	1-2	1-2	1-2	1-2	1-2	1-2	1-2	1-2	1-2	1-2	1-2	1-2	1-2	1-2	1-2	1-2	1-2	1-2	1-2	0,5
1	3-4	3-4	3-4	3-4	3	3	3	3	2-3	2-3	2-3	2-3	2-3	2-3	2-3	2-3	2-3	2-3	2-3	2-3	2-3	2-3	1
2	7	7	6	6	6	6	6	6	6	6	6	6	6	5	5	5	5	5	5	5	5	5	2
3	10	10	10	10	9	9	9	9	9	9	8	8	8	8	8	8	8	8	8	8	8	8	3
4	13	13	13	13	13	12	12	12	12	12	11	11	11	11	11	11	11	10	10	10	10	10	4
5	17	16	16	16	16	15	15	15	15	14	14	14	14	14	14	13	13	13	13	13	13	13	5
6	20	20	19	19	19	18	18	18	18	17	17	17	17	16	16	16	16	16	16	15	15	15	6
7	23	23	23	22	22	22	21	21	21	20	20	20	19	19	19	19	19	18	18	18	18	18	7
8	27	26	26	25	25	25	24	24	24	23	23	23	22	22	22	21	21	21	21	21	20	20	8
9	30	30	29	29	28	28	27	27	26	26	26	25	25	25	24	24	24	24	23	23	23	23	9
10	33	33	32	32	31	31	30	30	29	29	29	28	28	27	27	27	26	26	26	25	25	25	10
20	67	66	65	64	63	62	61	60	59	58	57	56	56	55	54	53	53	52	51	51	51	51	20
30	100	98	97	95	94	92	91	90	88	87	86	85	83	82	81	80	79	78	77	76	76	76	30
40	133	131	129	127	125	123	121	119	118	116	114	113	111	110	108	107	105	104	103	101	101	101	40
50	167	164	161	159	156	154	151	149	147	145	143	141	139	137	135	133	132	130	128	127	127	127	50
60	200	197	194	191	188	185	181	179	176	174	171	169	167	164	162	160	158	156	154	152	152	152	60
70	233	230	226	222	219	215	212	209	206	203	200	197	194	192	189	187	184	182	179	177	177	177	70
80	267	262	258	254	250	246	242	239	235	232	229	225	222	219	216	213	211	208	205	203	203	203	80
90	300	295	290	286	281	277	273	269	265	261	257	254	250	247	243	240	237	234	231	228	228	228	90

Mesures désirées		Mesures de l'échantillon de 40 à 50 cm, 100 mailles ou 100 rangs																Mesures désirées					
		cm	40	40,5	41	41,5	42	42,5	43	43,5	44	44,5	45	45,5	46	46,5	47			47,5	48	48,5	49
0,5	1-2	1-2	1-2	1-2	1-2	1-2	1-2	1-2	1-2	1-2	1	1	1	1	1	1	1	1	1	1	1	1	0,5
1	2-3	2-3	2-3	2-3	2-3	2-3	2-3	2-3	2-3	2-3	2	2	2	2	2	2	2	2	2	2	2	2	1
2	5	5	5	5	5	5	5	5	5	4	4	4	4	4	4	4	4	4	4	4	4	4	2
3	8	7	7	7	7	7	7	7	7	7	7	7	7	6	6	6	6	6	6	6	6	6	3
4	10	10	10	10	10	9	9	9	9	9	9	9	9	9	9	8	8	8	8	8	8	8	4
5	13	12	12	12	12	12	11	11	11	11	11	11	11	11	11	10	10	10	10	10	10	10	5
6	15	15	15	14	14	14	14	14	14	13	13	13	13	13	13	12	12	12	12	12	12	12	6
7	18	17	17	17	17	16	16	16	16	16	15	15	15	15	15	15	14	14	14	14	14	14	7
8	20	20	20	19	19	19	19	18	18	18	18	18	17	17	17	17	17	16	16	16	16	16	8
9	23	22	22	22	21	21	21	21	20	20	20	20	20	19	19	19	19	19	18	18	18	18	9
10	25	25	25	24	24	24	23	23	23	22	22	22	22	22	21	21	21	21	20	20	20	20	10
20	50	49	49	48	48	47	47	46	45	45	44	44	43	43	43	42	42	41	41	40	40	40	20
30	75	74	73	72	71	71	70	69	68	67	67	66	65	65	64	63	62	62	61	61	60	60	30
40	100	99	98	96	95	94	93	92	91	90	89	88	87	86	85	84	83	82	82	81	80	80	40
50	125	123	122	121	119	118	116	115	114	112	111	110	109	108	106	105	104	103	102	101	100	100	50
60	150	148	146	145	143	141	140	138	136	135	133	132	130	129	128	126	125	124	122	121	120	120	60
70	175	173	171	169	167	165	163	161	159	157	156	154	152	151	149	147	146	144	143	141	140	140	70
80	200	198	195	193	190	188	186	184	181	180	178	176	174	172	170	168	167	165	163	162	160	160	80
90	225	222	220	217	214	212	209	207	205	202	200	198	196	194	192	189	187	186	184	182	180	180	90

**Afin de déterminer où vous devez augmenter ou diminuer,**  
considérez maintenant les chiffres inscrits.

**Exemple :** le bord de taille est large de 140 mailles  
la poitrine est large de 160 mailles, soit 20 mailles de plus  
la couture de côté est haute de 150 rangs

Sur 150 rangs, vous devez donc augmenter au total 20 mailles, c.-à-d. de chaque côté 10 fois 1 maille. Ces 10 augmentations doivent se répartir régulièrement sur les 150 rangs.

Diviser 150 (nombre de rangs) par 10 (nombre d'augmentations)  
et vous obtenez le chiffre 15.  $150 : 10 = 15$

Vous devez donc faire les 10 augmentations chaque fois à un intervalle de 15 rangs. Pour pouvoir tricoter quelques rangs droits avant le commencement et après la fin des augmentations, faites la première augmentation au 5<sup>e</sup> rang et la dernière augmentation au 140<sup>e</sup> rang. Sur votre papier, vous notez le long des lignes indiquant les coutures de côtés: au 5<sup>e</sup> rang et tous les

Augmentations au	5 <sup>e</sup> rang
	20 <sup>e</sup> rang
	35 <sup>e</sup> rang
	50 <sup>e</sup> rang
	65 <sup>e</sup> rang
	80 <sup>e</sup> rang
	95 <sup>e</sup> rang
	110 <sup>e</sup> rang
	125 <sup>e</sup> rang
	140 <sup>e</sup> rang

15 rangs, augmenter de chaque côté 10 fois 1 maille. Vous calculez les diminutions de la même façon.

Une fois les nombres de mailles et de rangs inscrits, vous pouvez commencer de tricoter sans autres soucis: votre vêtement sera bien proportionné et vous en serez certainement fière.

# Chapitre 11 Le montage et les finitions

Fig. 119

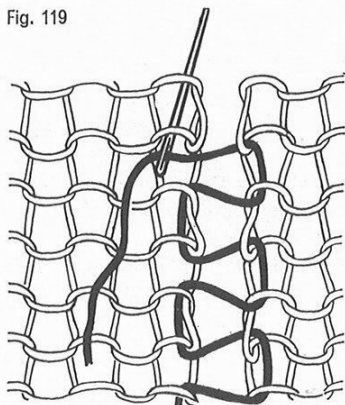


Fig. 120

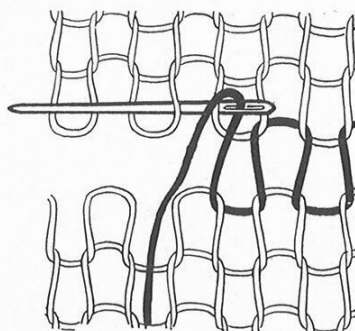
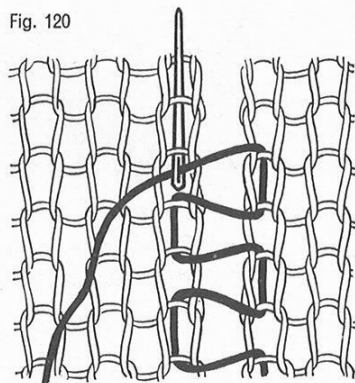


Fig. 121

## Quelques mots sur le repassage

Étendre les différentes pièces tricotées sur une table ou planche de repassage bien rembourrée et les épingler aux mesures voulues. Utiliser des épingles inoxydables et épingler celles-ci aussi près que possible l'une de l'autre dans les mailles de lisières.

Recouvrir le tout d'un linge humide et repasser légèrement à la patte-mouille. Le fer à repasser doit glisser juste au-dessus du linge humide, mais ne doit jamais presser l'ouvrage.

**Tous les tricots, même le jersey, lorsqu'ils doivent être repassés ne peuvent l'être que très légèrement, à la patte-mouille et au fer chaud.**

**Deux pièces de forme semblable** peuvent être repassées en même temps. Avant le montage il faut les poser endroit contre endroit, les épingler, poser un linge humide et repasser à la patte-mouille.

## Les côtes anglaises, dessins à relief, bords-côtés, etc.,

ne doivent **jamais** être repassés. On épingle ces parties aux mesures voulues, on pose un linge humide et on laisse reposer le tout jusqu'à ce que le linge et la laine soient secs.

## Quelques mots sur le lavage

Si vous suivez les bons conseils mentionnés ci-dessous, vos tricots PASSAP seront, après de nombreux lavages, encore aussi beaux que le premier jour:

1. N'utiliser que des produits de lessive très doux.
2. N'employer que de l'eau tiède entre 20°—25° C.
3. Ne jamais froter, mais presser.
4. Toujours bien rincer, d'abord à l'eau tiède, puis à l'eau froide en ajoutant à la dernière eau de rinçage un petit peu de vinaigre afin de raviver les couleurs.
5. Bien presser entre deux serviettes-éponge jusqu'à ce que la laine soit presque sèche.
6. Pour sécher, étendre en forme sur un linge clair et propre et couvrir d'un linge plus mince. Tenir à l'écart du soleil et du chauffage.
7. Aussitôt sec, repasser à la patte-mouille comme décrit ci-dessus.

## Pour obtenir de belles coutures

Il est vain de vouloir confectionner un bel ouvrage, si ce dernier est ensuite mal cousu. Nous vous donnons ici trois manières d'obtenir une belle couture:

### La couture plate, fig. 119

Au moyen d'une aiguille à reposer, coudre l'ouvrage sur l'envers du tricot.

### Le point de matelas, fig. 120

Très indiqué pour les coutures invisibles le long des côtés de l'ouvrage. Coudre sur l'endroit du tricot.

### Le point de mailles, fig. 121

Sur l'endroit du tricot, imiter la rangée de mailles manquantes.

# Chapitre 12 Conseils techniques

## Remplacement d'une aiguille à clapet

Il est très facile de changer une aiguille devenue défectueuse. Sous chaque rail supérieur se trouve une réglette servant à maintenir les aiguilles.

A l'aide d'un objet en pointe, repousser la réglette dans son logement par un côté du rail, jusqu'à ce qu'elle apparaisse de l'autre côté. Acrocher ensuite la réglette par son extrémité et la retirer de sa glissière, fig. 122.

### Comment retirer une aiguille défectueuse

Tout d'abord casser la tête à l'aide d'une pince Fig. 122a/1.

Ensuite enlever l'aiguille en la saisissant par son talon (toujours avec la pince, ce qui facilite la prise) et la retirer de sa glissière par le bas, Fig. 122a/2.

### Pour retirer une aiguille non défectueuse

Enlever l'aiguille toujours clapet fermé, Fig. 123/3.

### Placer la nouvelle aiguille

Toujours clapet ouvert. Saisir l'aiguille par son talon et l'introduire dans sa glissière par le bas, Fig. 123/4.

Remettre ensuite la réglette en place.

## Si le chariot est bloqué

Enlever les abaisseurs et le bec-fil. Mettre le chariot sur  $\frac{GX}{GX}$  et le ramener

avec précaution sur le côté. Replacer les mailles des aiguilles sorties de l'alignement dans les têtes de celles-ci à l'aide d'une aiguille à chas. Détricoté les rangs défectueux et corriger si nécessaire la répartition des poussoirs. Soustraire du CR le nombre de rangs détricotés.

**Avant de continuer de tricoter**, replacer les abaisseurs et le bec-fil et régler à nouveau le chariot. Vérifier si le fil n'a pas formé une boucle et s'il se déroule librement de l'œillet du ressort de rappel.

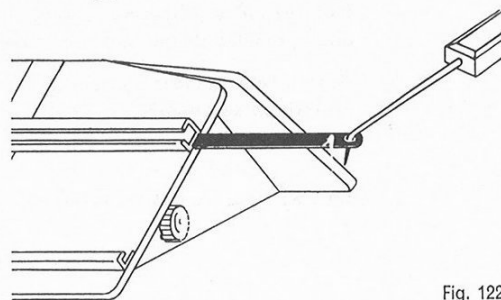


Fig. 122

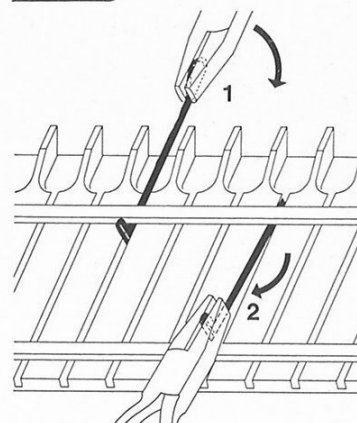


Fig. 122a

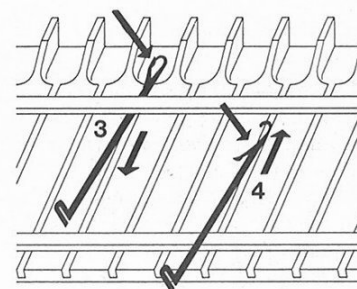


Fig. 123

## Passage difficile du chariot

### Cause:

Tension du fil trop forte  
Fonture encrassée

Cames du chariot encrassées

Abaisseurs non appropriés

### Correction:

régler plus lâche  
nettoyer avec soin et huiler légèrement  
nettoyer avec soin et huiler légèrement  
rouges pour laines fines et coton  
bleus pour laines moyennes  
et grosses  
noirs pour jersey, tubulaire et lorsque plus de 2 aiguilles voisines sont hors travail sur une fonture.

Pour le nettoyage et l'huilage, voir Chapitre 2.

## Fautes lors du tricotage automatique de dessins — inversion des poussoirs

Règle fondamentale: passer toujours complètement le chariot sur l'ouvrage, afin que toutes les aiguilles à clapet et tous les poussoirs reviennent dans leur position de départ.

Lors de l'inversion automatique du dessin, des fautes peuvent se produire si un poussoir n'est pas suffisamment freiné et que, de ce fait, il retombe trop facilement dans sa glissière.

**Enlever le poussoir:** Saisir le poussoir dégagé du rail bloqueur par son talon et l'enlever.

**Recourber le poussoir:** Plier la tige du poussoir jusqu'à ce qu'elle ne soit plus tout à fait droite. De cette manière, on renforce le freinage du poussoir.

**Placer le poussoir:** Saisir le poussoir par son talon et l'introduire de nouveau dans sa glissière.

#### **Mailles-lisières défectueuses**

##### Cause:

Le ressort de lisière n'est pas placé correctement

Le chariot a trop dépassé l'ouvrage

Tension du fil trop lâche

L'abaisseur est déformé

##### Correction:

Replacer le ressort de lisière selon fig. 36

Rappeler le fil à la main derrière le mât selon fig. 54

régler plus serré (voir 1<sup>er</sup> leçon de tricotage)

La tige métallique de l'abaisseur gauche doit glisser le long de la fonture arrière

La tige métallique de l'abaisseur droit doit glisser le long de la fonture avant.

#### **Mailles non tricotées**

##### Cause:

Grandeur de maille trop petite

Aiguille à clapet défectueuse

##### Correction:

régler plus grand

changer l'aiguille

#### **Mailles écouleées**

Des mailles écouleées peuvent se former si la grandeur de maille est réglée trop grande. Comme la PASSAP DUOMATIC tricote sans poids, cet inconvénient n'est pas très grave, car la maille ne peut s'écouler plus loin et, déjà au rang suivant, la nouvelle maille se forme automatiquement. Si vous remarquez immédiatement qu'une maille s'est échappée, vous n'avez qu'à la replacer sur l'aiguille. Si vous le remarquez trop tard, laissez la maille écouleée comme elle est et, à la fin, fixez-la par un petit point sur l'envers de l'ouvrage.

## Répertoire alphabétique

	Pages		Pages
<b>A</b>		<b>L</b>	
Abaisseurs . . . . .	4, 7, 15	Lisière, maille . . . . .	58
Abaisser la fonture avant . . . . .	13	Lisière, règle . . . . .	16
Abréviations . . . . .	37		
Accessoires . . . . .	5	<b>Mailles écoulées</b> . . . . .	58
Aiguilles à chas . . . . .	23	Mailles-lisières . . . . .	58
Aiguilles à clapet . . . . .	5, 10, 11, 57	Mailles non tricotées . . . . .	58
Arrêt des mailles . . . . .	23, 24, 25	Maille, réglage de la grandeur . . . . .	14
Augmentation sur deux fontures . . . . .	25	Mailles, report . . . . .	39
Augmentations sur une seule fonture . . . . .	30	Manivelle de chevalemment . . . . .	5, 6
		Marche à vide . . . . .	18
<b>B</b>		Montage chevalé . . . . .	22
Bec-fil . . . . .	5, 7, 20	Montage en côte bonneterie . . . . .	21
Boutonnière . . . . .	26	Montage en jersey . . . . .	29
		Montage de la machine . . . . .	6
<b>Calcul des augmentations et diminutions</b> . . . . .	55	Montage pour le semi-tubulaire . . . . .	31
Calcul de mailles . . . . .	52		
Chariot arrière . . . . .	3, 6, 14	<b>Nettoyage</b> . . . . .	8
Chariot avant . . . . .	3, 6, 14	Nouvelle pelote . . . . .	26
Chariot bloqué . . . . .	57		
Chariot, passage difficile . . . . .	57	<b>O</b>	
Chaussette . . . . .	37	Ourllet double . . . . .	32
Chevalemment . . . . .	9, 35	Ouvrir le rail bloqueur . . . . .	12
Commencer une nouvelle pelote . . . . .	26		
Compte-rangs . . . . .	15	<b>P</b>	
Côte anglaise . . . . .	16, 28, 22	Passage en jersey . . . . .	28
Côte bonneterie . . . . .	16, 27	Patrons . . . . .	49—50
Côte 1:1 . . . . .	16, 27	Peigne reporteur . . . . .	5, 38, 39
Côte 2:2 . . . . .	16, 28, 29	Poignée de chevalemment . . . . .	9
Côte perlée . . . . .	16, 18, 22	Pointe du pied . . . . .	41
Couleur, changement . . . . .	42	Points de base . . . . .	16
Coulisseau pour compte-rangs . . . . .	5	Porte-becs-fils . . . . .	5, 6
Coutures . . . . .	56	Porte-pelote . . . . .	4, 7
		Position de l'aiguille . . . . .	10
<b>D</b>		Position du poussoir . . . . .	11
Déballage . . . . .	2	Position-repos . . . . .	11
Dégradés . . . . .	32, 33, 34	Position pour le transport . . . . .	2, 10
Dessins chevalés . . . . .	36	Position-travail . . . . .	10, 11
Dessins . . . . .	42—48	Position-zéro . . . . .	10, 11
Détricotage . . . . .	35	Poussoirs . . . . .	5, 11, 12, 57, 58
Diminutions sur deux fontures . . . . .	13		
Disque sélecteur . . . . .	14, 18	<b>Rail bloqueur</b> . . . . .	12
		Réglage de la grandeur de maille . . . . .	14
<b>E</b>		Réglage de la tension du fil . . . . .	21
Echantillon de tricotage . . . . .	51	Règle pour les lisières . . . . .	16
Echelle des mailles . . . . .	13	Remplacement d'une aiguille . . . . .	57
Encolure . . . . .	34	Repassage . . . . .	56
Enfilage . . . . .	19, 20	Report des mailles . . . . .	39
Entretien de la machine . . . . .	8	Ressort de lisière . . . . .	13
<b>F</b>		<b>S</b>	
Fermer le rail bloqueur . . . . .	12	Semi-tubulaire . . . . .	17, 31
Fontures . . . . .	2, 9, 13	Serre-joints . . . . .	5
<b>G</b>		<b>T</b>	
Guide-fil . . . . .	4, 7, 19, 20	Table PASSAP . . . . .	52—54
		Tableau de bord . . . . .	18
<b>H</b>		Talon . . . . .	40, 41
Huilage . . . . .	8	Tension du fil . . . . .	21
		Touches . . . . .	15
<b>J</b>		Transfert des mailles . . . . .	23
Jacquard . . . . .	17, 18	Transport-Position . . . . .	2, 10
Jersey . . . . .	17, 29	Tricotage chevalé . . . . .	35
Jetés . . . . .	17, 18	Tricotage en côte bonneterie . . . . .	21
		Tubulaire . . . . .	17, 18, 30
<b>L</b>			
Lavage . . . . .	56	<b>V</b>	
Levier N-X . . . . .	14, 18	Vide, marche à . . . . .	18
			59