

# PASSAP<sup>®</sup>

## DUOMATIC

## Cahier de description 18

Nos conseils-PASSAP sont marqués de la lettre "T"

### T. 1969 - Bonnet cosaque

**Rebord.** Monter avec fil contrastant 43 m en côte bonn. tric. 1 rg puis chariot EX/EX et laine originale tric. 48 cm env. en côte anglaise, qq. rgs. avec fil contrastant, faire tomber les m. Assembler à point de m début et fin en défaisant le fil contrastant.

**Fond.** Tric. jersey. Monter 20 m de ch. côté, augmenter 1 m 10 x à ch. 2e rg, tric. jersey 16 rgs. env. ensuite de ch. côté, diminuer 1 m 10 x à ch. 2e rg, arrêter. Assembler les deux parties.

### T. 1970 - Shawl avec poches

Se commence vers la 1ère poche. Devant et derrière 40 aig. de ch. en travail, Chariot N/N, placer le zig-zag, ensuite CX/CX et tric. tubulaire 40 trs. env. Devant arrêter toutes les m, mais laisser les aig. en travail. Chariot EX/EX et tric. en côte anglaise 115 cm env. Reporter ttes. les m à l'arrière. Devant, monter à nouveau les m à la main. Chariot CX/CX et pour la 2e poche tric. tubulaire 40 trs. env. quelques trs. avec fil contrastant, faire tomber les m. Fermer les m tombées à point de maille comme poche en défaisant le fil contrastant.

### T. 1987 - Bande calendrier. Schéma pour chiffres voir page 17.

Monter 41 m pour point jacquard en couleur de base, puis tric. CR 20. Tric. en premier le numéro 31 en deux couleurs, disposer poussoirs depuis le milieu, maille du centre en couleur de base seulement. Pour le chiffre 3, prévoir à gauche 5 poussoirs et pour le chiffre 1, à droite 5 poussoirs. Hauteur des chiffres CR 36. Ensuite CR 12 avec couleur de base; vient ensuite le numéro 30 et ainsi de suite. Tric. par-dessus le dernier numéro 1 CR 40 et arrêter. Coudre un anneau au haut de la bande, ensuite au bas nouer les franges. Passer la bande tricotée à travers une boucle de ceinture.

### T. 1989 - Plastron (remplace foulard)

Trav. avec 50 gr laine douillette. Commencer par le plastron. Montage chevalé en côte bonn. avec 220 aig. et GM 5. Feston: chariot BX/BX, disposer les poussoirs selon désir, par exemple derrière et devant 7 poussoirs de ch. en travail, 1 poussoir en position-repos. Tric. 8 rgs. poussoirs dans le rail-bloqueur. Ensuite 26 rgs. en côte-bonn. GM 4 $\frac{1}{4}$ . Devant aig. en écart.1:1, derrière ttes. les aig. GM 4 $\frac{1}{4}$ , tric. 26 rgs. Pour le col roulé, terminer avec aig. derrière aussi en écart.1:1, GM 3, tric. 52 rgs. et arrêter.

## A/18

I N D E X

Modèle No.		Page
	<u>Page Couverture - recto:</u>	
U 70	1991 Robe-Chemisier à jupe plissée	32
	<u>Page Couverture - verso:</u>	
	1976 B Robe du soir	22/23
	1979 Jupe d'Hôtesse	28
	1983 Blouse vaporeuse	29
*	1776 Pullover de dame, dessin à transfert	3
	1827 Robe de fillette	13
	1846 Robe de dame	4
	1846 Cape pour robe de dame	5
*	1878 Robe façon princesse	6
*	1920 Combinaison "Cat Suit"	7
*	1921 Pull collant	8
*	1922 Robe classique pour dame	9
	1928 A Ensemble-pantalon	10
	1928 B Tunique pour ensemble-pantalon	11
*	1944 A+B Robe à rayures pour fillette	12
*	1945 Pulli avec restes pour les petits	B
*	1946 Veste sans manches pour garçon	13
*	1954 Jaquette pour monsieur	14
	1956 Pull à 3-couleurs pour dame, intarsie	15
	1964 Etole à franges nouées	18
	1966 Manteau Tweed	16
*	1967 Pullover sport avec torsades	17
	1968 Cape du soir, motifs jacquard	18
	1968 Motifs jacquard pour cape du soir	C
	1971 A+B Robe de dame 3-couleurs	20
	1971 Jaquette pour robe de dame	21
	1972 Jaquette enfant en jacquard écossais	19
*	1973 Jupe plissée pour fillette	21
*	1974 Barboteuse	27
*	1975 Pantalon long pour enfant	27
	1976 A Robe-culotte à dos décolleté	22
*	1977 Pantalon long pour enfant	23
	1980 A Jaquette écossaise	24
	1980 B Pantalon rayé	25
*	1981 Pulli à petites manches pour dame	26
*	1982 Pantalon pour 10 à 12 ans	28
*	1985 Veste de sport pour monsieur	30
U 70	1986 Pull à dessin à relief pour garçon	31
T	1987 Chiffres pour calendrier	17
*	= Ces modèles sont aussi décrits pour PASSAP COMBI	
U 70	= Ces modèles ne peuvent être tricotés qu'avec le chariot de transfert U 70	

Album de modèles PASSAP 18 - Index vis à vis sur page A

Plissés, plis et jacquard jouent atout dans notre nouvelle collection de modèles PASSAP qui est consacrée aussi bien à l'entre-saison qu'à l'hiver. Les robes commencent à revenir et elles auront beaucoup d'allure et de charme.

Toujours en vogue quand-même, restent les ensemble-pantalons tricotés, soit sportifs, soit d'une élégance prestigieuse pour une fête spéciale. A part cela, nous présentons comme passe-temps favori de l'adepte PASSAP, deux modèles avec dessins à torsades très intéressants à réaliser et bien adaptés à la mode actuelle.

Et voici enfin à nouveau quelques conseils PASSAP pour faire vite un cadeau ingénieux et personnel. La première bande calendrier exigera cependant un peu plus de temps, car la pratique seulement donne le rythme accéléré. En revanche, vous pourrez jouer à coeur joie avec les couleurs : or sur noir, rouille ou lilas foncé, rouge sur vert foncé, jaune citron sur orange, bleu sur jaune et ainsi de suite.

Nous avons reçu des idées de nos amis PASSAP en Allemagne, en Angleterre, de France, de Grèce, d'Italie et de Suisse. Nous les remercions chaleureusement pour la réussite de ce nouvel album PASSAP.

Votre PASSAP-EXPORT

Veillez lire les explications des pages 1 et 2 avant de commencer le travail!

<u>Patron:</u>	Dessin=	demi-largeur=	Nombre de mailles=	largeur totale
Figure	I =	Dos	Figure	IX = Part. culotte
Figure	II =	Devant	Figure	X = Coin
Figure	III =	Manche	Figure	XI = Echarpe
Figure	IV =	Col	Figure	XII = Bonnet, béret
Figure	V =	Bord, manchet.	Figure	XIII = Gants, moufles
Figure	VI =	Poche	Figure	XIV = Chaussettes, bas
Figure	VII =	Jupe, devant	Figure	XV = Bretelles
Figure	VIII =	Jupe, derrière	Figure	XVI = Bustier, sout.gorge, dessus.

Lorsqu'à la demi-largeur, la ligne du milieu est pointillée et munie de flèches, cela signifie que l'autre moitié doit être tricotée en même temps vis à vis, c. à d. augmenter ou diminuer aussi bien à droite qu'à gauche.

Lorsqu'à la demi-largeur, la ligne du milieu est dessinée d'un trait ferme, cela signifie que l'autre moitié doit être tricotée séparément vis à vis, c. à d. d'abord une partie selon patron (augmenter ou diminuer à droite) puis la seconde partie en sens inverse, (augmenter ou diminuer à gauche).

Abréviations

coul. = couleur de laine  
 m = maille  
 GM = Grandeur de maille  
 aig. = aiguille  
 rg. rgs, = rang  
 T. trs. = tour (2 rangs)

○ = tubulaire, ( ou ) = semi-tubulaire  
 ● = chaque (à chaque rang)  
 x = fois  
 + = augmenter  
 - = diminuer, arrêter  
 ▲ = dégradés (rangs raccourcis)  
 ■ = pour dessin/ajouré, suspendre la m sur la prochaine aig., aiguille libre hors-travail.

Les mailles sont seulement désignées par un nombre (sans "m"). Le nombre de mailles se réfère toujours au total des mailles, c.à d. sur toutes les aiguilles qui sont en travail sur les fontures avant et arrière.

EXCEPTION: Pour le tricotage tubulaire ou semi-tubulaire, seules les mailles nécessaires pour une fonture vous sont indiquées. Par conséquent, sur l'autre fonture, le même nombre d'aiguilles exactement devront être mises en action. A cet égard, vous trouverez le signe ○ pour tubulaire, ( ou ) respectivement pour semi-tubulaire avant le nombre y relatif.

Exemples pour augmenter et diminuer:

Faites la première augmentation ou diminution toujours au premier rang de la partie en question.

**+ 3 x 2 • 8 . R** signifie: augmenter 3 fois 2 mailles tous les 8èmes rangs (derrière 1 maille, devant 1 maille).

**- 19 x 3 • 7 . R** signifie: diminuer 19 fois 3 mailles tous les 7èmes rangs (derrière 2 mailles, devant 1 maille ou inversément).

**- 17 x 1 • 2 . / 3 . R** signifie: diminuer 17 fois une maille. en alternant une fois après 2 rangs et une fois après 3 rangs.

**▲ - 4 x 8 • 2 . R** signifie: tricoter en dégradés (DUO avec poussoirs et chariot BX). 4 fois, après chaque 2ème rang en dégradé, mettre 8 aiguilles en position-repos. (pour double fonture, derrière et devant 4 de ch.) Lorsque tous les dégradés sont terminés, mettre les aiguilles en travail (poussoirs hors-travail) et continuer de tricoter normalement.

Les dégradés peuvent être tricotés de deux façons, ou bien de la lisière vers le centre (diminuer graduellement avec le signe moins "-" après le triangle noir, ou bien du centre vers la lisière (augmenter graduellement avec le signe "+" après le triangle noir).

Nombre de mailles et centimètres:

**136 = 20 cm** signifie: total 136 m (pour côte bonneterie 68 m derrière et 68 m devant), donne une largeur de 20 cm.

○ **146 = 43 cm** signifie: monter pour tubulaire et tricoter 146 m sur chaque fonture, ce qui donne une largeur de 43 cm.

Grandeur de maille: Ces données sont seulement des recommandations de notre part. Pour chaque qualité de laine, elles doivent toujours être contrôlées au moyen d'un échantillon particulier.

Echantillon: Nous vous recommandons vivement avant chaque ouvrage, d'effectuer votre propre échantillon, afin de déterminer le nombre de mailles et de rangs à l'aide de la table à calcul PASSAP. Comment procéder? Le chapitre de votre mode d'emploi consacré à "l'échantillon de tricotage et calcul" vous renseignera. Cette question est très importante et particulièrement dans le cas où vous désirez adapter un modèle donné à une autre grandeur.



# 1846 PASSAP - DUOMATIC

Robe de dame, avec Cape

Métrage: 100 gr = 900 m

Taille: Tour de poitrine 86 cm env.

Fournitures: Robe: 500 gr fil-synthétique noir, fin, 1 reste géranium rouge clair.

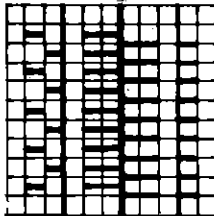
Cape: 500 gr fil-synthétique: 250 gr noir, 250 gr rouge, 6 boutons demi-boules recouverts de tricot.

Grandeur de maille: Point Jacquard 5½, CX/N 4 et 5, côte bonn., jersey et tubulaire 4.

Echantillon: Jacquard uni : 100 m = 16 cm, CR 100 = 9 cm  
Dessin Jacquard : 100 m = 17 cm, CR 100 = 9,5 cm

Dessin: Toute la robe en point Jacquard uni noir, cape en dessin-Jacquard "Prince de Galles", noir avec carreaux rouges

Dessini: Point Jacquard  
Manivelle en bas, abaisseurs rouges



Patron et texte pour Cape sur pages

Robe

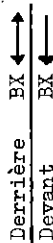


Fig. III

Fig. I: A = Ourlet, zig-zag avec N/N ensuite jersey tub. B et C = point jacquard. Diminuer des deux côtés. D = augmenter des deux côtés. E = diminutions pour emmanchures. F = biais épaule, quelques rgs. avec fil contrastant, faire tomber les mailles.

Fig. II: A à C = Comme Fig. I. D = augmenter des deux côtés. Tric. jusqu'à CR 200, puis des deux côtés pour pinces de poitrine tric. à la main 76 m de ch. avec fil contrastant. Tric. droit en plus jusqu'à CR 56. E et F = comme Fig. I.

Fig. III: Tr. deux fois. A = comme Fig. I. B = Point Jacquard. Augmenter des deux côtés. C = diminutions de l'arrondi.

Bord d'encolure: Tub. jersey. Avec 160 m de ch. et GM 4, tric. 4 trs. (CR 8) noir, 4 trs. rouge et 5 trs. noir; quelques trs. avec fil contrastant, faire tomber les mailles.

Montage: (Robe)

Devant, enlever le fil contrastant vers les pinces de poitrine et crocheter les m libres. Coudre pinces de poitrine en mourant selon ligne pointillée et à l'intérieur déplier la couture et la repasser soigneusement. Fermer coutures latérales et des manches. Marquer avec fil encolure selon ligne pointillée, puis coudre à points arrières et couper tricot superflu jusqu'à 1 cm. Coudre bord à l'encolure, en commençant par une épaule, d'abord à l'extérieur m par m à points arrières, puis ourler à l'intérieur m par m, en enlevant le fil contrastant. Fermer bord à points matelas. Poser manches.

Fig. II

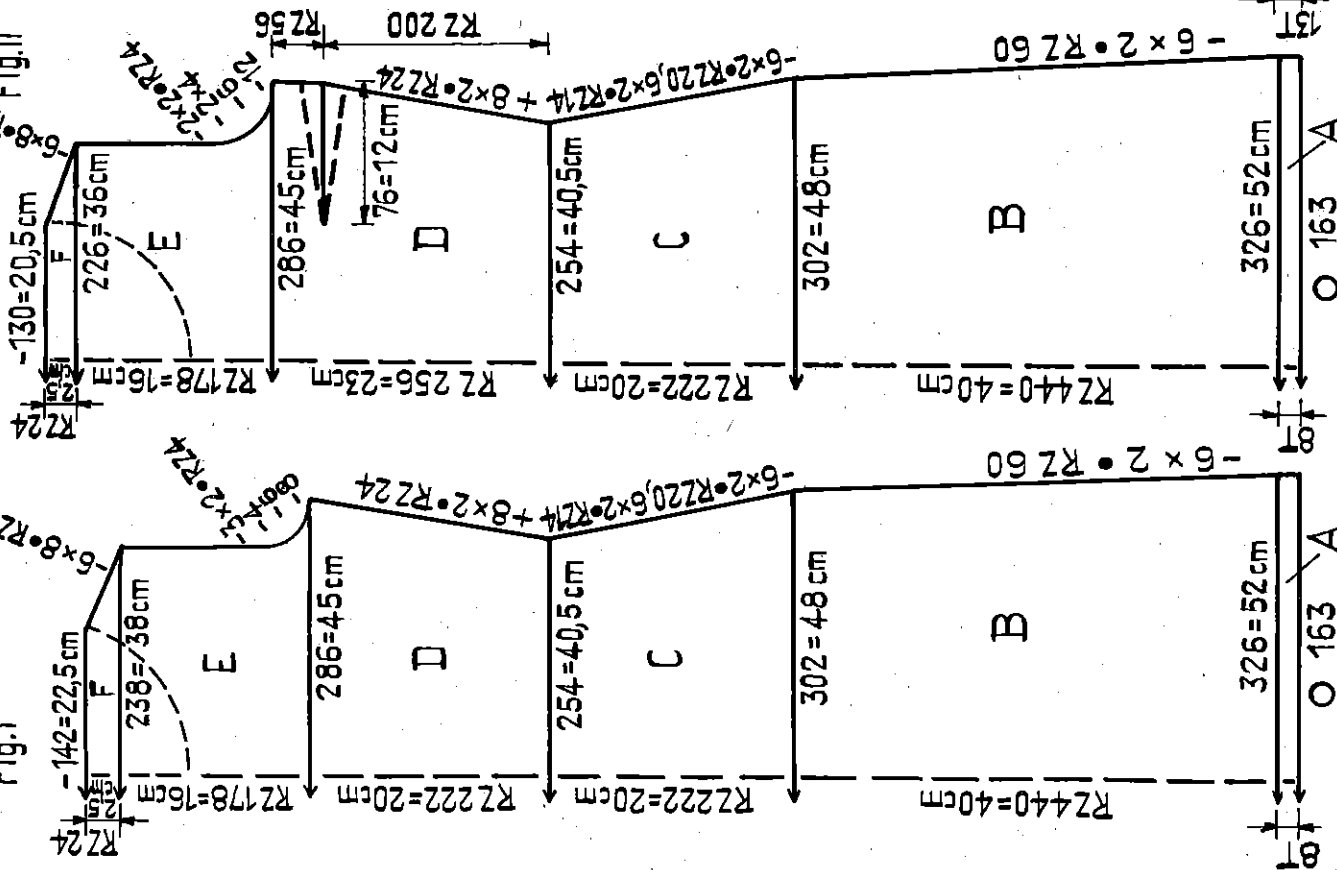
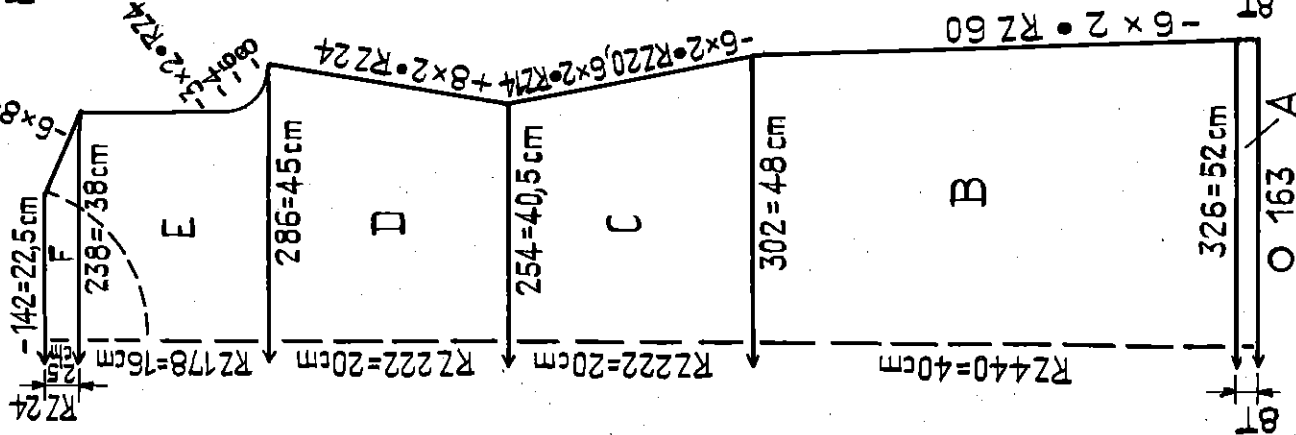


Fig. I







# 1920 PASSAP - DUOMATIC \*

7/18

Métrage: 100 gr = 250 m

Fig. II + IX

○ - 75

Combinaison / "Cat Suit" avec jambes tric. tubulaire

Taille: Tour de poitrine 86 cm, hanches 92 cm

Fournitures: 850 gr laine sport (laine épaisse) 1 fermeture glissière de 45 cm

Grandeur de PASSAP DUOMATIC Jersey 6, Bords côte 2:2, 4½ maille: PASSAP COMBI Jersey GM 5½, Bords côte 2:2, 4 Bt. 3, Ff. 4

Echantillon: 100 m = 38 cm, 100 rgs. (GR 200) = 28 cm

Dessin: Jersey, tubulaire et semi-tubulaire, tricotée de haut en bas, Bords côte 2:2

## Moitié gauche

Fig. I: Tric. partie épaule de derrière sur fonture arrière en jersey selon patron et la laisser pendre entre les fontures. A = commencer avec 4 m, à droite tric. droit, augmenter à gauche. B = augmenter à droite, tric. droit à gauche. C = à droite monter à nouveau 21 m, ensuite tric. droit. D = à droite tric. droit, augmenter à gauche.

Fig. II + IX: A à E = Tric. partie devant sur fonture avant en jersey selon patron.

A = comme Fig. I. B = tric. droit. C = augmenter à droite, à gauche tric. droit. D = à droite monter à nouveau 21 m, ensuite tric. droit. E = à droite tric. droit, augmenter à gauche. F = maintenant continuer de tric. semi-tub. ouvert à droite. (Lisière droite = milieu devant). A droite, diminuer derrière pour lisière arrière, tric. droit devant pour lisière avant. A gauche derrière et devant, diminuer avec aig. à 2 chas. G = à droite, augmenter derrière pour lisière arrière, devant tric. droit pour lisière avant, à gauche augmenter avec aig. à 2 chas, c.à d. derrière et devant, reporter 2 m d'l aig. à l'extérieur, tordre le fil intermédiaire et le suspendre sur aig. vide. H = à droite, devant et derrière augmenter pour le coin, à gauche tric. droit. I = tub. De ch. côté derrière et devant diminuer avec aig. à 2 chas selon patron. K = augmenter de ch. côté avec aig. à 2 chas. L = ourlet, tric. droit; arrêter.

Moitié droite: Comme moitié gauche, mais tric. Fig. I sur fonture avant et vers Fig. II + IX, trav. sections A à E sur fonture arrière puis diminuer et augmenter vers sections F et G sur fonture avant.

Bords d'encolure et des emmanchures: Monter une fois 228 m et deux fois 150 m en côte 2:2, tric. 10 rgs. qq. rgs. avec fil contrastant; faire tomber les mailles.

## Montage:

Repasser plis à la pattemouille. Etendre les bords et les repasser à la pattemouille. Fermer coutures des épaules. Fermer bords des emmanchures et les coudre m par m en défaisant le fil contrastant. Assembler les deux parties derrière le long du milieu (F et G), fond (H) et milieu devant jusque et avec 6 cm de la section G à points arrières. Coudre bord d'encolure autour de l'encolure comme celui des emmanchures. Devant, crocheter les deux milieux d'un rang de points de chaînette. Poser la fermeture glissière.

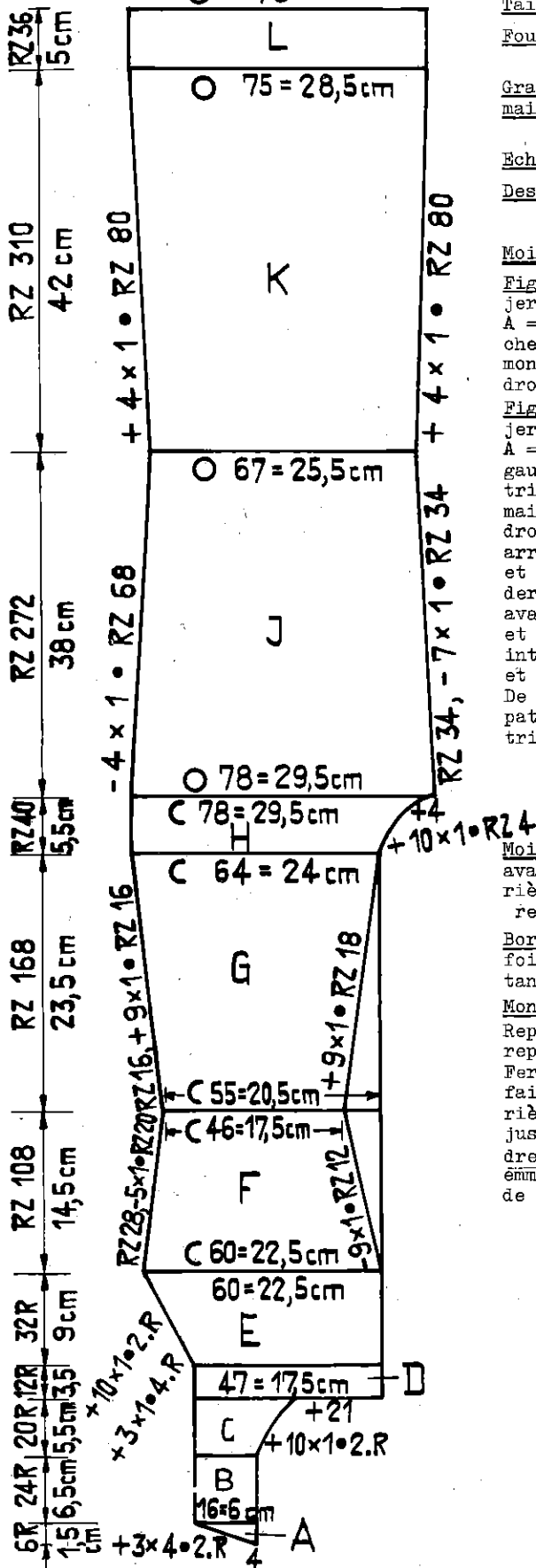
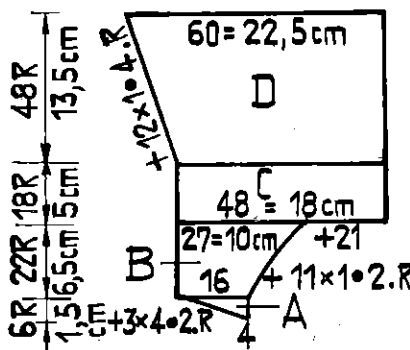


Fig. I







# 1928 A PASSAP - DUOMATIC

10/18

Ensemble-pantalon avec bordure en deux couleurs

**Taille:** Tour de poitrine et hanches 94 cm env.  
**Fournitures:** 1050 gr laine moyenne: 950 gr jaune, 50 gr brun, 50 gr cuivre, 1 élastique

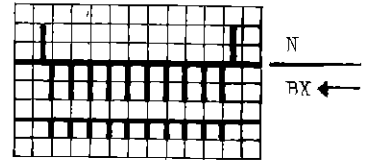
**Grandeur de maille:** Jersey 5, Côte 1:1, 3 à 3½

**Echantillon:** 100 m = 34 cm, 100 rgs. = 22 cm

**Dessin:** Pantalon et Corsage en jersey jaune avec bordure jacquard sur une fonture en brun et cuivre. Bords côte 1:1.

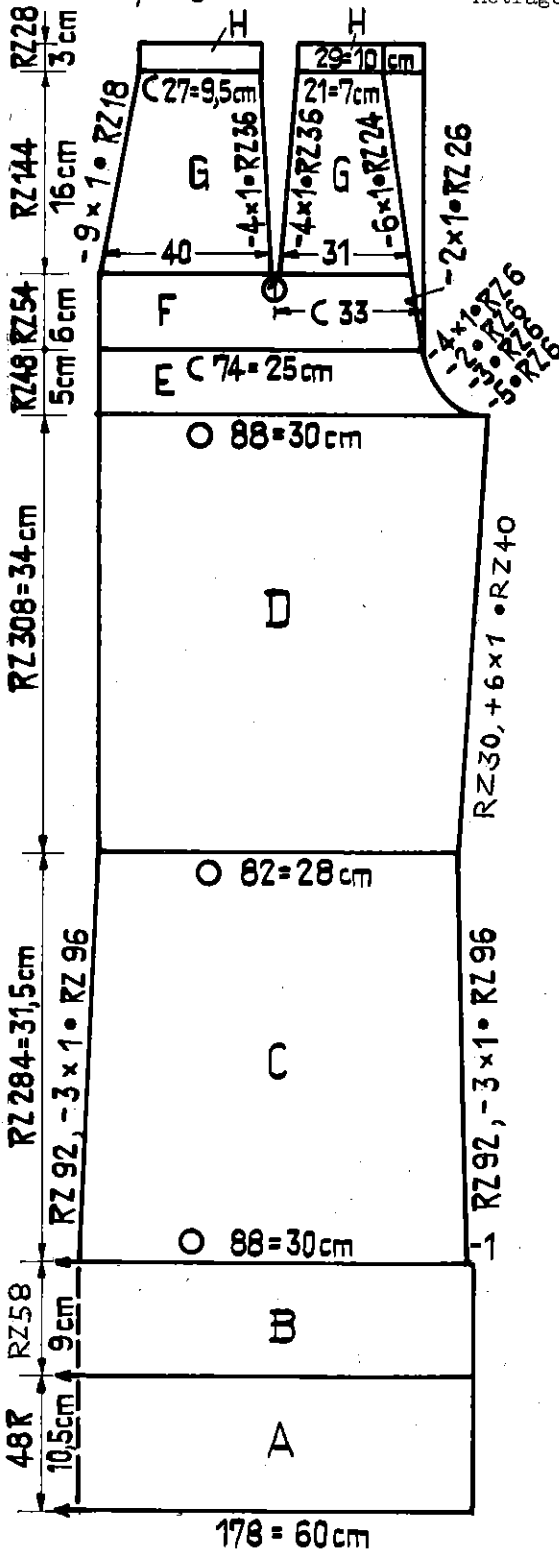
**Dessin:**

Manivelle en haut, abaisseurs noirs

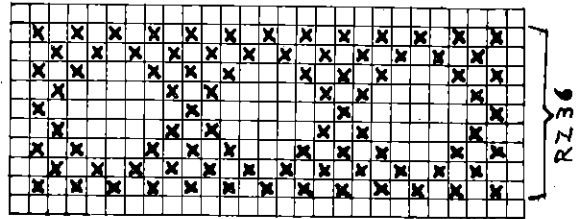


A) Fig. IX

Métrage 100 gr = 380 m



Poussoirs selon schéma en position-repos  
 2 rgs. avec couleur de garniture,  
 2 rgs. avec couleur de base



**Dessin Jacquard:**

x = cuivre  
 carrés vides = jaune (couleur de base)

1 carré = 1 m = 2 rgs. = CR 4

**A) Pantalon**

**Fig. IX:** Jambe droite

A = Ourlet. Jersey jaune. B = Bord côte 1:1 = 6 rgs. brun, puis jacquard une fonture selon schéma, tric. par-dessus 6 rgs. brun, 2 rgs. jaune, 4 rgs. brun, 2 rgs. jaune, 2 rgs. brun. Des deux côtés rabattre 1 m, quelques rgs. avec fil contrastant, faire tomber les m; repasser à la pattemouille le fil contrastant. C = reporter le bord à la machine en semi-tub. ouvert à droite (88 m devant, 88 m derrière) en défaisant le fil contrastant. Chariot CX/CX. Continuer de tric. tub. jaune en diminuant en même temps de ch. côté derrière et devant avec aig. à 2 chas. D = tub. augmenter à droite avec aig. à 2 chas, c.à d. reporter 2 m d'l aig. à l'extérieur et tordre le fil intermédiaire sur aig. vide. A gauche tric. droit. E = semi-tub. ouvert à droite avec BX et poussoirs. Derrière et devant diminuer pour le coin. F = semi-tub. à droite derrière continuer de diminuer et devant ainsi qu'à g tric. droit. G = semi-tub. à droite derrière continuer à diminuer, devant tric. droit. A gauche diminuer derrière et devant avec aig. à 2 chas. Pour pinces des deux côtés devant et derrière, reporter les m d'l aig. à l'intérieur sur l'aig. marquée avec "1". H = semi-tub., ourlet de la taille, tric. droit. Quelques rgs. avec fil contrastant, faire tomber les mailles.

**Jambe gauche:** A à E comme jambe droite. F et G = comme jambe droite, mais à droite diminuer sur fonture avant (lisière droite = milieu devant, lisière en biais = milieu derrière). H = comme jambe droite.

**Montage:** (pantalon)

Aux sections A et B, fermer coutures des côtés à points matelas; ourler section A à l'intérieur de la longueur désirée. Repasser plis à la pattemouille. Au coin assembler les lisières devant et derrière (E à H). Faire un rentré à la taille (H) et ourler m par m en défaisant le fil contrastant; passer élastique.



# 1944 A+B PASSAP - DUOMATIC \*

Robe à rayures pour fillette

Métrage: 100 gr = 430 m

Taille: A) = 4 ans env. B) = 5 ans env.

Fournitures: A) = 140 gr laine moyenne: 125 gr couleur de base  
B) = 170 gr laine moyenne: 150 gr couleur de base,  
1 reste de ch. en blanc, brun et rouille + 2x 3 boutons.

Grandeur de PASSAP DUOMATIC 5

PASSAP COMBI 4 1/2, Bt. 4 1/2, Ff. 3 1/2

Échantillon: 100 m = 32 cm, 100 rgs. = 22,5 cm

Dessin: Jersey, rayures de diverses couleurs selon suite indiquée

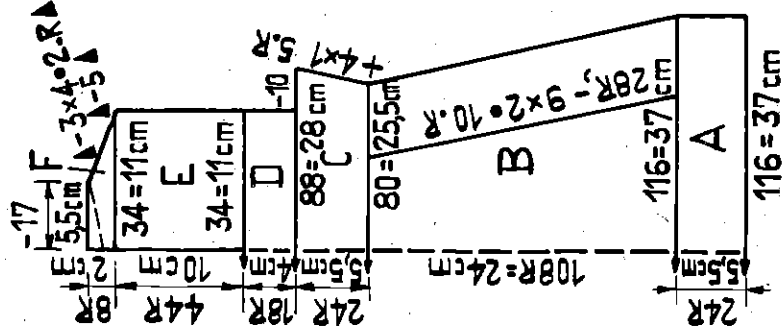
Fig. I: A = Ourlet rouille. B = rayures en couleur: 2 rgs. brun, 12 rgs. blanc, 2 rgs. brun, 4 rgs. couleur de base, 2 rgs. brun. Au 28e rg commencer les pinces: des deux côtés, suspendre les 24e et 26e m sur la 25e m et reporter cette triple m d'une aig. à l'intérieur. Ensuite, de ch. côté reporter les autres m avec peigne-reporteur de 2 aig. aussi à l'intérieur. Aux lisières 2 aig. de ch. hors-travail. Marquer l'aig. de 3 m avec un pousoir. Pour toutes les diminutions suivantes, suspendre

1 m de ch. de gauche et de droite sur l'aig. marquée et reporter la triple m d'1 aig. à l'intérieur. Ensuite reporter des deux côtés m avec peigne-reporteur. C = augmenter des deux côtés et faire en même temps les rayures en couleur comme suit: A) = 2 rgs. couleur de base, B) = 10 rgs. couleur de base, ensuite 4 rgs. rouille, 2 rgs. brun, 8 rgs. blanc, 2 rgs. brun, 4 rgs. couleur de base et 2 rgs. brun. D = rabattre des deux côtés pour emmanchures, ensuite tric. droit. E = partager l'ouvrage, à gauche prendre les m sur peignes-reporteur. Épaule droite selon patron: de ch. côté droit. F = biais d'épaule droite avec BX et poussoirs, quelques rgs. avec fil contrastant, faire tomber les m. Fric. épaule gauche en sens inverse.

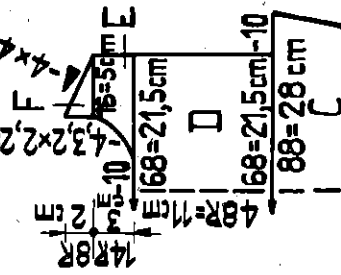
Fig. II: A, B et C = comme Fig. I. D = dim. 10 m, tric. droit. E = part. L'ouvrage, au milieu rabattre m selon patron. Épaule gauche selon patron: à droite tric. droit, diminuer à gauche pour encolure. F = à droite biais d'épaule avec BX et poussoirs, quelques rgs. avec fil contrastant, faire tomber les m. Fric. épaule droite en sens inverse.

Fig. III: A = couleur de base, tric. droit. B = augmenter des deux côtés. C = tric. droit des deux côtés, rayures couleur: 4 rgs. rouille, 2 rgs. brun, 8 rgs. blanc, 2 rgs. brun. Quelques rgs. avec fil contrastant, faire tomber les m.

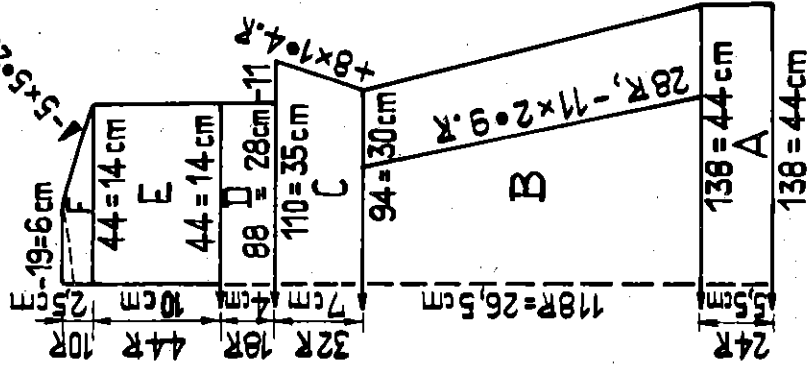
A) Fig. I



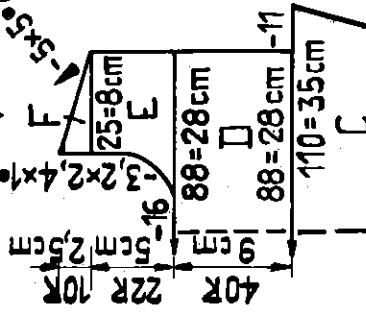
A) Fig. II



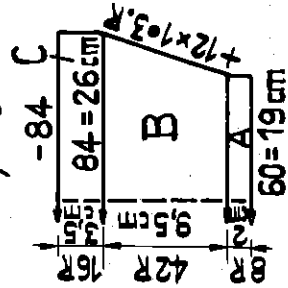
B) Fig. I



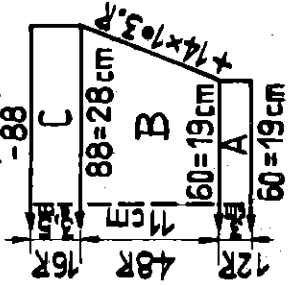
B) Fig. II



A) Fig. III



B) Fig. III



Bord d'encolure: Couleur de base; commencer et finir avec fil contrastant. A) = avec 100 m tric. 18 rgs. B) = avec 110 m tric. 18 rgs. Faire tomber les m.

Montage:

Epingler parties selon mesures et reporter les épaules au point de m passer. Fermer épaules au point de m en défaisant le fil contrastant. Cou- dre les manches aux lisières droites m par m à points arrières aux emman- chures en défaisant le fil contrastant; cou- dre les bords étroits (sec- tion C des manches) le long des m arrières des emmanchures. Fermer les coutures latérales et des manches en une opération. Ourlier sections A de la jupe et des manches par moitié à l'intérieur. Coudre bord encolure, d'abord à l'extérieur m par m à points arrières autour de l'encolure, puis ourlier à l'intérieur en défaisant le fil contrastant. Pour la fente au dos, crocheter à gauche comme sous-patte, 2 rgs. de m serrées, à droite 4 rgs. en faisant au 3e rg, 3 boutonnières. Coudre boutons du côté opposé. Repas- ser à la pattemouille ourlets et coutures.

# 1827 PASSAP - DUOMATIC

Robe de fillette Métrage: 100 gr = 340 m

Taille: 6 à 8 ans

Fournitures: 260 gr laine Bébé moyenne

Grandeur de maille: Dessin I : 5 1/2 / Dessin II : 4 à 5

Echantillon: Dessin I : 100 m = 27 cm, 100 rgs. = 16 cm  
Dessin II : 100 m = 26 cm, 100 rgs. = 24 cm

Dessin: Jupe en dessin I, dessus et manches à trois-nervures selon dessin II.

Fig. I + II: Tric. deux parties identiques

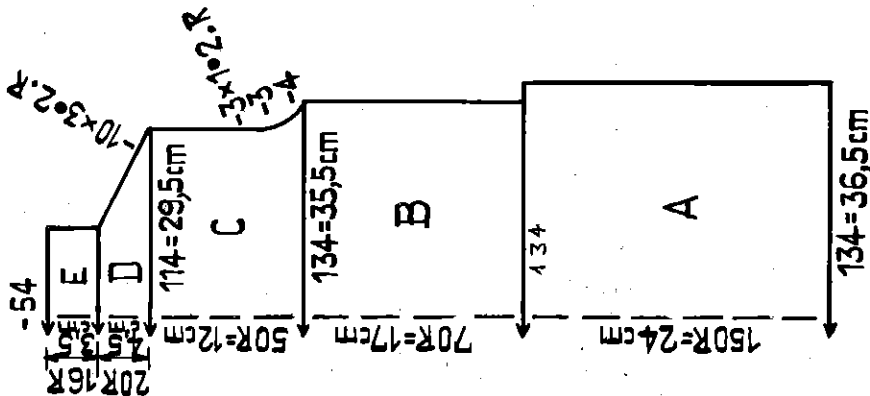
A = dessin I, GM 5 1/2, tric. droit. B = dessin II, GM 5. C = diminuer des deux côtés pour emmanchures. D = des deux côtés biais d'épaules. E = tric. droit, arrêter lâche.

Fig. III: En dessin II.

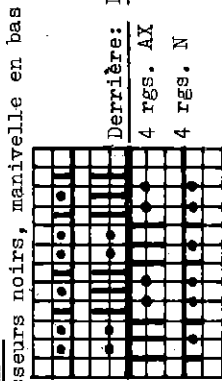
A = GM 4, tric. droit. B = GM 5, tric. droit. C = arrondi de la manche, arrêter.

Montage: Fermer coutures latérales et des manches. Poser les manches.

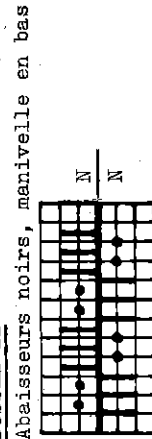
Fig. I + II



Dessin I



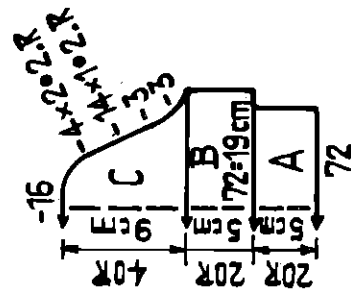
Dessin II



Abaissseurs noirs, manivelle en bas

Derrière: Devant:  
4 rgs. AX N  
4 rgs. N AX

Fig. III



# 1946 PASSAP - DUOMATIC

Veste sans manches pour garçon Métrage: 100 gr = 290 m

Taille: Pour 7 à 8 ans

Fournitures: 150 gr laine Tweed, 5 boutons

Grandeur de maille: PASSAP DUOMATIC Jersey 5 1/2, Bords côte 1:1 = 3 1/2

Echantillon: PASSAP COMBI Jersey GM 5, Bords côte 1:1 GM 3 1/2, Bt. 5, Pt. 4 1/2

Dessin: 100 m = 34 cm, 100 rgs. = 25 cm

Toute la Veste en jersey, Bords côte 1:1

Fig. I: A = Bord côte 1:1. B = transférer m. Jersey, tric. droit. C = diminuer des deux côtés pour emmanchures, ensuite tric. droit. D = biais des épaules des deux côtés, ensuite transférer m pour côte 1:1. E = tric. 1:2 rgs. en côte 1:1, arrêter souple.

Fig. II: Tric. devant droit selon patron, devant gauche en sens inverse A et B = comme Fig. I. C = à droite tric. d'abord 8 rgs. ensuite diminuer pour encolure, à gauche diminuer pour emmanchure, ensuite tric. droit. D = à droite tric. droit, à gauche biais d'épaule.

Bande des boutons: Devant gauche: remettre sur la machine les boutons de la lisière du milieu devant sur 105 aig. tric. 1 rge jersey avec GM 5 1/2, ensuite transférer m pour côte 1:1. Avec GM 3 1/2 tric. 4 rgs. Main-tenant travailler 5 boutons comme suit: à gauche de la machine laisser 5 m, tric. 3 m à la main avec fil contrastant, laisser 9 m, tric. 3 m, laisser 9 m, tric. 3 m, tric. 3 m, laisser 9 m, tric. 3 m, tric. 5 rgs. en côte 1:1 par-dessus, arrêter.

Bande des boutons: Devant droit: comme bord des boutons mais sans boutons.

Fig. I

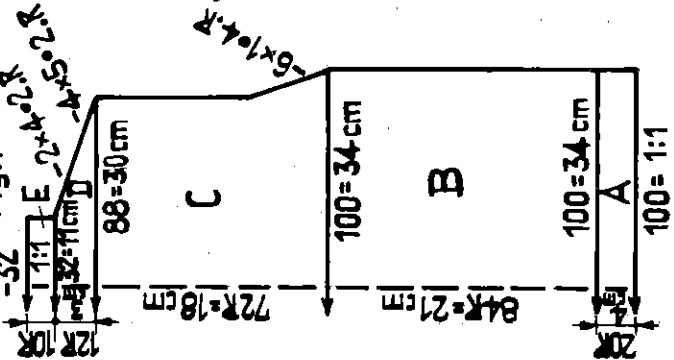
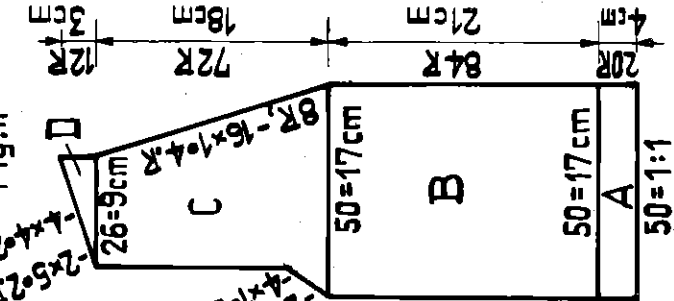


Fig. II



Montage: Epingler parties sel. mesurer et repasser à la pattemouille. Fermer coutures des épaules. Maintenir la manchure à une em- cle de lisière et les remettre sur 76 aig. à la machine. Avec GM 5 1/2 tric. 1 rge jersey, GM 3 1/2 rgs. en côte 1:1; arrêter. Faire de même pour la deuxième emmanchure. Fermer coutures latérales. Aux boutons enlever le fil contrastant et les renforcer. Coudre boutons du côté opposé.

# 1954 PASSAP - DUOMATIC \*

Pour monsieur, Jaquette avec dessin à rayures

Taille: Tour de poitrine 94 cm env.

Fournitures: 500 gr laine moyenne, 5 boutons

Grandeur de maille: DUOMATIC derrière 3, devant 5, bords 5  
COMBI derrière 3, devant 4, bords 4

Echantillon: 100 m (seulement devant) = 39,5 cm, 100 rgs. = 22 cm

Dessin: Tous les bords en jersey envers. Jaquette en dessin, maille envers à l'extérieur.

Métrage: 100 gr = 350 m

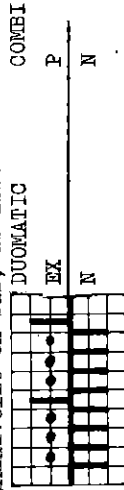
Fig. I. Dosi: A = Ourlet jersey. B = en dessin selon schéma, augm. des deux côtés. C = dim. des deux côtés pour emmanchures, ensuite tric. droit. D = biais des épaules de ch. côté, arrêter.

Fig. II: Devant gauche selon patron.  
A = ourlet jersey. B = à droite pour bande des boutons, monter à nouveau 17 m, continuer de tric. C = à droite bandes pour boutonniers, entre la 17e et 18e aig. mettre en trav. la 1ère aig. de dessin sur fonture arrière. Trav. 1ère boutonnière double comme suit: depuis la droite laisser 2 m, tric. 3 m à la main avec fil contrastant, laisser 7 m, tric. 3 m à la main avec fil contrastant, répéter encore 4 fois après ch. 40 rgs. Augm. à gauche. D = à droite pour encolure en V, reporter avec le peigne-reporteur la 17e m sur la 18e m, dim. à gauche pour emmanchure, ensuite tric. droit. E = à droite continuer de dim. à gauche biais de l'épaule, arrêter. F = à droite tric. droit, à gauche monter à nouveau 2 m, ensuite tric. droit, finir avec qq. rgs. de fil contrastant, faire tomber les m.  
Tric. devant droit en sens inverse, mais sans les boutonniers.

Fig. III. Manche droite: A = Ourlet. B = en dessin selon schéma, augm. des deux côtés. C = diminuer pour arrondi. D = patte d'épaule droite. E = à droite tric. droit, dim. à gauche.

Dessin:

Manivelle en bas, abaisseurs noirs

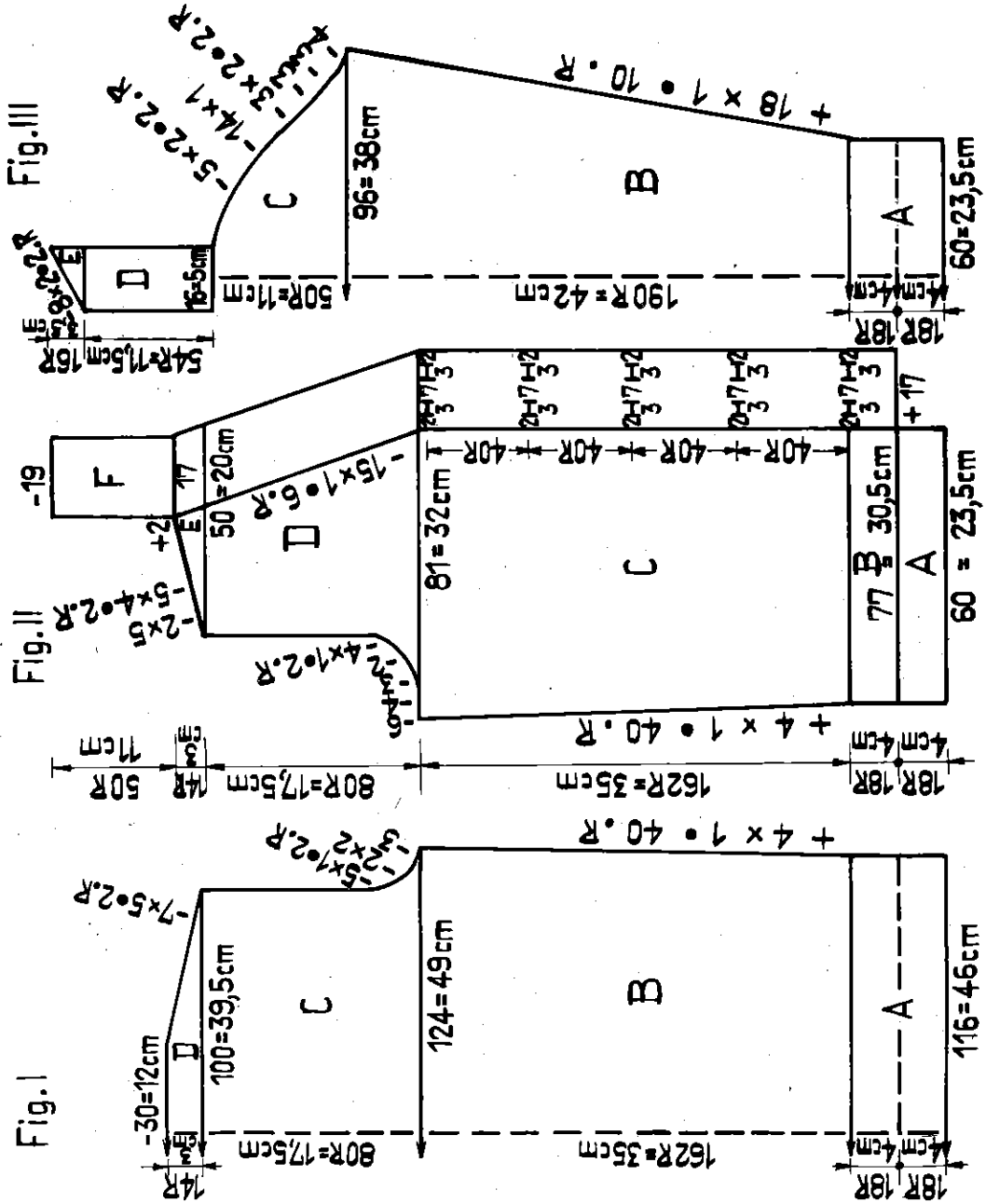


14/18

Manche gauche: E = tric. en sens inverse

Montage:

Faire tomber la 9e m du bord de boutonniers et la remonter en la crochetant comme m endroit du côté envers en prenant 2 fils ensemble. Epinglez toutes les parties selon mesures et repasser légèrement à la pattemouille. Coudre patte des épaules entre le devant et le dos (côté le plus court au devant de l'épaule). Fermer les manches et les coutures latérales. Ourler à l'intérieur ourlets des manches et de la jaquette. Fermer bandes de boutons et boutonniers à points de maille en haut à l'extrémité. Ourler les pattes. Renforcer les boutonniers doubles à point de boutonnière. Coudre boutons du côté opposé. Repasser à la pattemouille coutures et ourlets.



# 1956 PASSAP - DUOMATIC

Four dame, pull en trois couleurs avec rayure diagonale en intarsie

Taille: Tour de poitrine 86 à 90 cm

Fournitures: 360 gr laine moyenne: 260 gr brune, 80 gr écru, 20 gr orange, 6 petits boutons.

Grandeur de maille: Jersey = 4½, bords côte 1:1 = 2½

Echantillon: 100 m = 29 cm, 100 rgs. = 21 cm

Dessin: Tout le pull (excepté rayure diagonale) côté envers à l'extérieur. Dos et manches brun. Devant brun et écru avec rayure diagonale orange.

Fig. I: Brun, A = Bord côte 1:1. B = transférer m pour jersey devant. Augmenter des deux côtés. C = diminuer des deux côtés pour emmanchures avec aig. à 5 chas, ensuite tric. droit. D = partager l'ouvrage avec BX et poussoirs. Travailler épaule gauche selon patron: à droite diminuer avec aig. à 5 chas, à gauche tric. droit, arrêter. Tric. épaule droite en sens inverse.

Fig. II: A = En brun comme Fig. I. B = brun, transférer m pour jersey: depuis la droite 31 m sur fonture avant, 10 m sur fonture arrière et le reste 105 m sur fonture avant. Maintenant pour BL (brun) 105 pous-

Fig. I

Métrage: 100 gr = 430 m

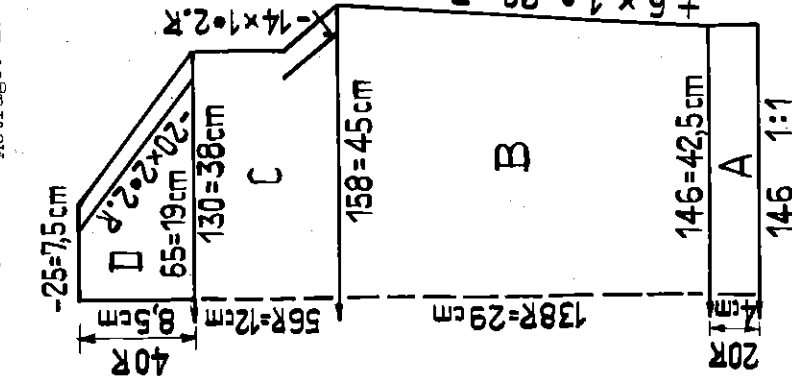


Fig. II

Métrage: 100 gr = 430 m

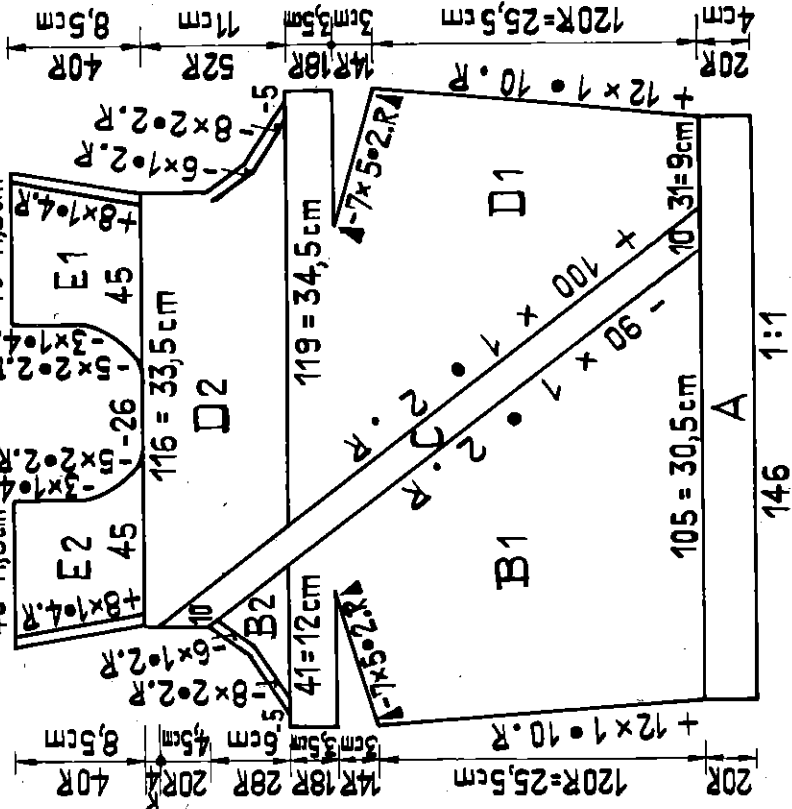
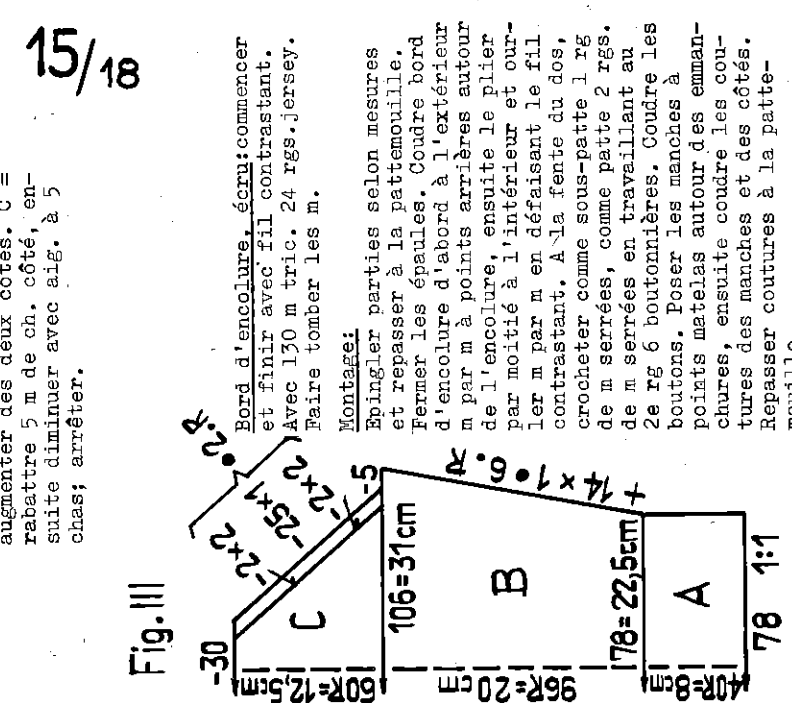


Fig. III

Métrage: 100 gr = 430 m



soirs en travail, chariot derrière GX, devant BX, tric. 2 rgs., ensuite à droite 1 m sur fonture arrière, 1 poussoir en position-repos, tric. 2 rgs. et ainsi de suite. En même temps, augmenter à gauche à l'extérieur selon patron. Après 120 rgs. à gauche, pince de poitrine par dégradés de l'extérieur. B2 = à droite comme B1, à gauche diminuer pour emmanchure comme suit: rabattre d'abord 5 m, ensuite avec aig. à 5 chas, reporter 8 x 2 m de 2 aig. ensuite 6 x 1 m d'l'aig. à l'intérieur. Toutes les m sont sur la fonture arrière. C = orange: derrière pour les 10 m, 10 poussoirs en travail, chariot derrière BX, devant GX, tric. 2 rgs. à droite 1 poussoir en position-repos, à gauche 1 poussoir de poussoir en travail. D = écru. D1 = chariot derrière GX, devant BX. Avec 31 m et poussoirs, tric. devant à droite 1 rg (chariot est à gauche), à gauche transférer 1 m de l'arrière sur l'avant, ajouter 1 poussoir en travail, tric. 2 rgs. et ainsi de suite. En même temps, augmenter à droite à l'extérieur. Après 120 rgs. pince de poitrine par dégradés de l'extérieur. D2 = à droite diminuer pour emmanchure avec aig. à 5 chas comme vers B2, ensuite tric. droit, à gauche comme D1 jusqu'à ce que toutes les m de devant et tous les poussoirs soient en travail. E = écru, partager l'ouvrage, au milieu rabattre 26 m et pour la moitié gauche poussoirs en position-repos. E1 = épaule droite, augmenter avec aig. à 5 chas, c.à d. reporter 5 m d'l'aig. à l'extérieur et tordre le fil intermédiaire puis le suspendre sur aig. vide. Diminuer à gauche pour encolure, ensuite tric. droit, arrêter. E2 = épaule gauche: chariot sûr N, à droite encolure, augmenter à gauche, arrêter.

Fig. III: Brun, tric. deux fois

A = bords côte 1:1. B = jersey, augmenter des deux côtés. C = rabattre 5 m de ch. côté, ensuite diminuer avec aig. à 5 chas; arrêter.

Bord d'encolure, écru: commencer et finir avec fil contrastant. Avec 130 m tric. 24 rgs. jersey. Faire tomber les m.

Montage:

Epingler parties selon mesures et repasser à la pattemouille. Fermer les épaules. Coudre bord d'encolure d'abord à l'extérieur m par m à points arrières autour de l'encolure, ensuite le plier par moitié à l'intérieur et ourler m par m en défaisant le fil contrastant. A la fente du dos, crocheter comme sous-patte 1 rg de m serrées, comme patte 2 rgs. de m serrées en travaillant au 2e rg 6 boutonnières. Coudre les boutons. Poser les manches à points matelas autour des emmanchures, ensuite coudre les coutures des manches et des côtés. Repasser coutures à la pattemouille.

# 1966 PASSAP - DUOMATIC

Manteau Tweed à col châle et bords frangés

Taille: Tour de poitrine 86 à 96 cm

Fournitures: 1200 gr laine fine: 500 gr brune foncée, 350 gr beige et 350 gr brun-rouille, 1 ceinture en cuir

Grandeur de maille: Dessin tweed: derrière 3½, devant 6, franges 4½

Echantillon: 100 m = 48,5 cm, 100 rgs. = 15,5 cm

Dessin: Tout le manteau en dessin tweed selon schéma, tric. ties. les trois couleurs ensemble, franges unies brun-foncé pris quatre fois. En diminuant et augmentant, compter la m de derrière.

Métrage: 100 gr = 1000 m env.

Schéma pour les franges:

Manivelle en bas, abaisseurs rouges

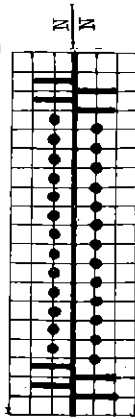
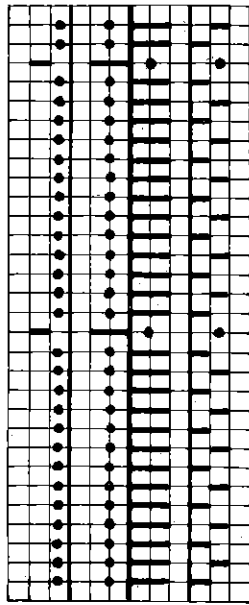


Schéma pour dessin tweed:

Manivelle en haut, abaisseurs noirs



M = milieu

Fig. I. Dos: A = Monter 89 m pour jersey et tric. 2 rgs. Ensuite depuis le milieu suspendre m à l'arrière selon schéma et disposer les poussoirs. Diminuer des deux côtés. B et C = augmenter des deux côtés. D = biais des épaules de ch. côté, arrêter.

Fig. II. Devant droit: A = disposer dessin depuis la droite selon schéma, c. à d. laisser 2 m, reporter 3e m à l'arrière, et ainsi de suite. Diminuer à droite, à gauche tric. droit. B et C = augmenter à droite, diminuer à gauche selon patron. D = à droite biais d'épaule, à gauche continuer de diminuer.

Devant gauche: Tric. en sens inverse

Fig. Ia + IIa, Parties latérales: Tric. deux parties identiques

A = disposer le dessin comme Fig. II. Diminuer des deux côtés. B = tric. droit. C = partager l'ouvrage, au milieu rabattre 1 m, prendre les 20 m de gauche sur peilme-reporteur. Pour moitié droite, tric. droit à droite, diminuer à gauche. Tric. moitié gauche en sens inverse.

Fig. III, Manches: Tric. deux fois

Monter 95 m, disposer dessin depuis le milieu. Tric. droit, arrêter.

Fig. IV. Col: Tric. lère partie du col selon patron, dessin-AX sans les rayures envers. Diminuer à droite selon patron, à gauche tric. droit, arrêter.

Tric. 2e moitié du col en sens inverse.

Franges: brun-foncé. Tric. env. 515 cm avec laine prise quatre fois selon schéma.

Montage:

Assembler parties latérales entre le dos et le devant (point sur point), fermer les épaules. Fermer manches depuis le bas jusqu'à la flèche ensuite poser les manches flèche sur flèche, point sur point et cercle 0 sur cercle 0. Assembler le col au milieu de la nuque et selon ligne pointillée du patron faire 3 pinces de ch. Maintenant coudre le col - couture sur milieu dos - points du col à hauteur de taille et bords en biais à l'intérieur - à points arrière à l'encolure. Coudre les franges avec bord tri-côté, d'abord à l'extérieur à points arrière tout autour du manteau et le bas des manches, ensuite plier par moitié à l'intérieur et coudre deuxième bord tricôté à points arrière en sens inverse. Ouvrir les franges en les coupant.

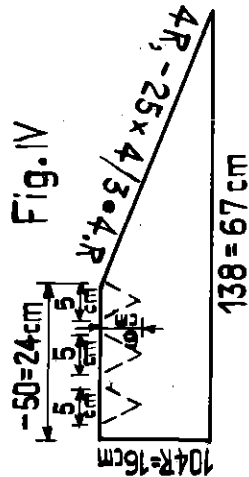
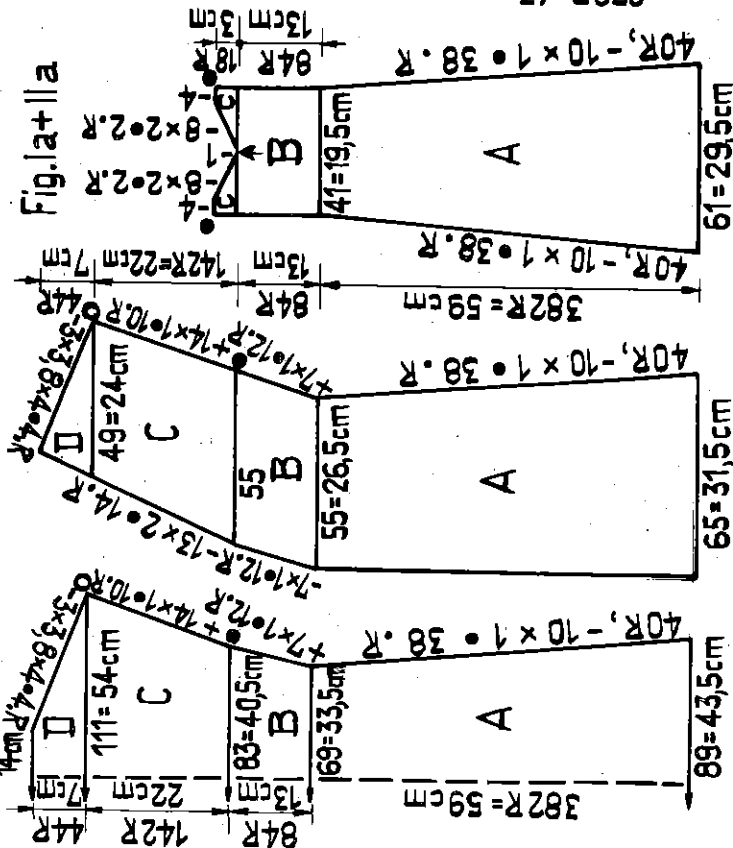


Fig. II







# 1972 A+B PASSAP - DUOMATIC

Métrage 100 gr = 430 m

Pour enfant, Jaquette multicolore en jacquard écossais

Taille:

Modèle A : 10 à 11 ans, tour de poitrine 74 à 76 cm  
 Modèle B : 9 à 10 ans, tour de poitrine 70 à 74 cm

Pournitures: Modèle A: 550 gr laine câblée moyenne: 250 gr brune, 200 gr orange, 50 gr jaune clair, 50 gr jaune foncé, 1 fermeture glissière ouvrable de 50 cm.  
 Modèle B: 500 gr laine câblée moyenne: 300 gr orange, 100 gr brune, 50 gr jaune foncé, 50 gr jaune clair, 1 fermeture glissière ouvrable de 45 cm

Grandeur de jacquard écossais et jacquard uni 4, jersey maille: tubulaire 57

Echantillon: 100 m = 16,5 cm, CR 100 = 10,5 cm

Schéma I. Jacquard écossais:

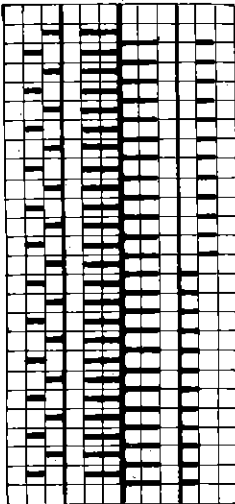


Schéma II. Jacquard uni:

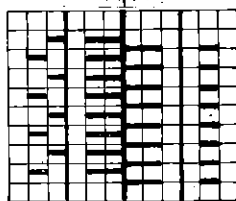
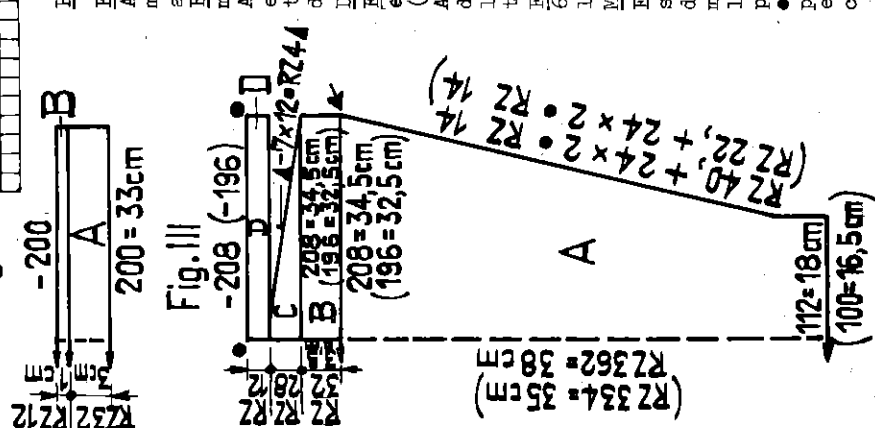
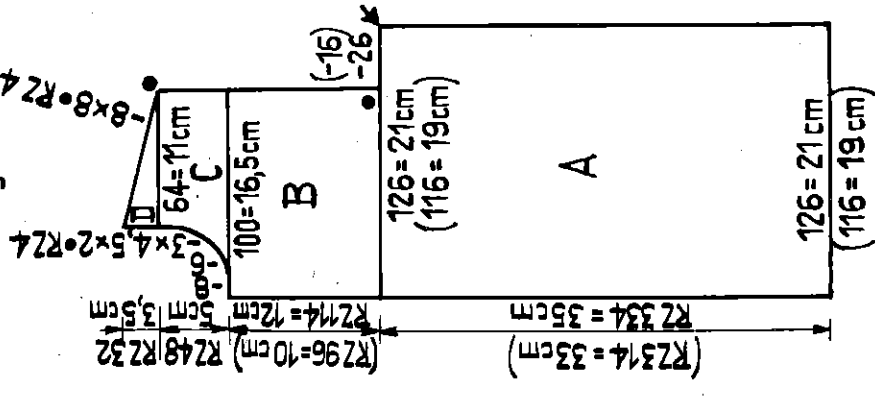
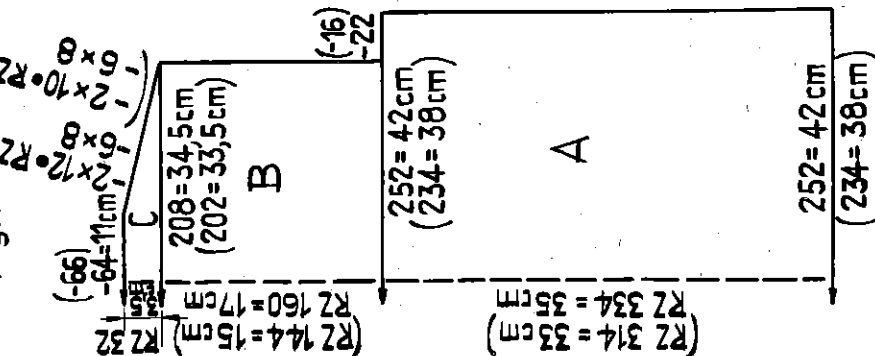


Fig. I

Fig. II

Fig. III

Fig. IV



Pour Modèle B : suivre les chiffres entre parenthèses.  
 Fig. I, Dos: En jacquard écossais selon schéma I  
 A = tric. droit. B = rabattre des deux côtés pour emmanchures, ensuite tric. droit. C = biais des épaules, arrêter.  
 Fig. II, Devant gauche: En jacquard écossais selon schéma I, ma 1.  
 A = tric. droit. B = à droite rabattre pour emmanchure, ensuite tric. droit. A gauche tric. droit. C = à droite tric. droit, diminuer à gauche pour encolure. D = à droite rabattre, à gauche tric. droit.  
 Devant droit: Travailler en sens inverse en jacquard uni selon dessin II, en brun seulement (Modèle B, en orange seulement)  
 A = Augmenter des deux côtés. B = tric. droit. C = dégradés depuis l'extérieur (les poussoirs plus utilisés dans le rail-bloqueur) D = 6 trs. tub. GM 54, terminer avec fil contrastant, faire tomber les m.  
 Fig. IV, Col: A = Tric. droit comme les manches. B = 6 trs. tub. finir avec fil contrastant, faire tomber les m.  
 Montage:  
 Epinglez toutes les parties selon mesures et repasser. Fermer coutures des épaules. Coudre le bord tub. du col à points arrières, d'abord à l'extérieur m par m en défaisant le fil contrastant, ensuite ourler à l'intérieur. Poser devant la fermeture glissière à points arrières. Coudre les manches point sur point comme le col et assembler le bord droit vers B du point jusqu'à la flèche. Fermer coutures latérales et des manches en une opération. Repasser toutes les coutures à la pattemouille.

Couleurs: CR 2 couleur de contraste  
 CR 2 couleur de base

Couleur de base orange, 2 rgs. tric. = CR 4  
 15 fois: 2 rgs. brun, 2 rgs. orange = CR 60  
 1 fois: 2 rgs. orange = CR 2  
 8 fois: 2 rgs. j. foncé, 2 rgs. orange = CR 32  
 1 fois: 2 rgs. orange = CR 2  
 8 fois: 2 rgs. brun, 2 rgs. orange = CR 32  
 1 fois: 2 rgs. orange = CR 2  
 8 fois: 2 rgs. j. clair, 2 rgs. orange = CR 32  
 1 fois: 2 rgs. orange = CR 2  
 1 Motif = CR 164

Dessin:

19/18

# 1971 A+B PASSAP - DUOMATIC

Ensemble pour dame, 3 couleurs

Métrage 100 gr = 430 m

Maille:

Tour de poitrine 88 cm env.

Fournitures:

950 gr laine câblée moyenne: 390 gr ivoire, 280 gr orange, 280 gr brune

Grandeur de maille:

Dessin chevalé Schéma 1:  
 Section A et Jaquette: derrière  $3\frac{1}{2}$ , devant  $4\frac{1}{2}$   
 Section B: derrière  $3\frac{1}{2}$ , devant  $4$   
 Section C: derrière  $3\frac{1}{2}$ , devant  $3\frac{1}{2}$

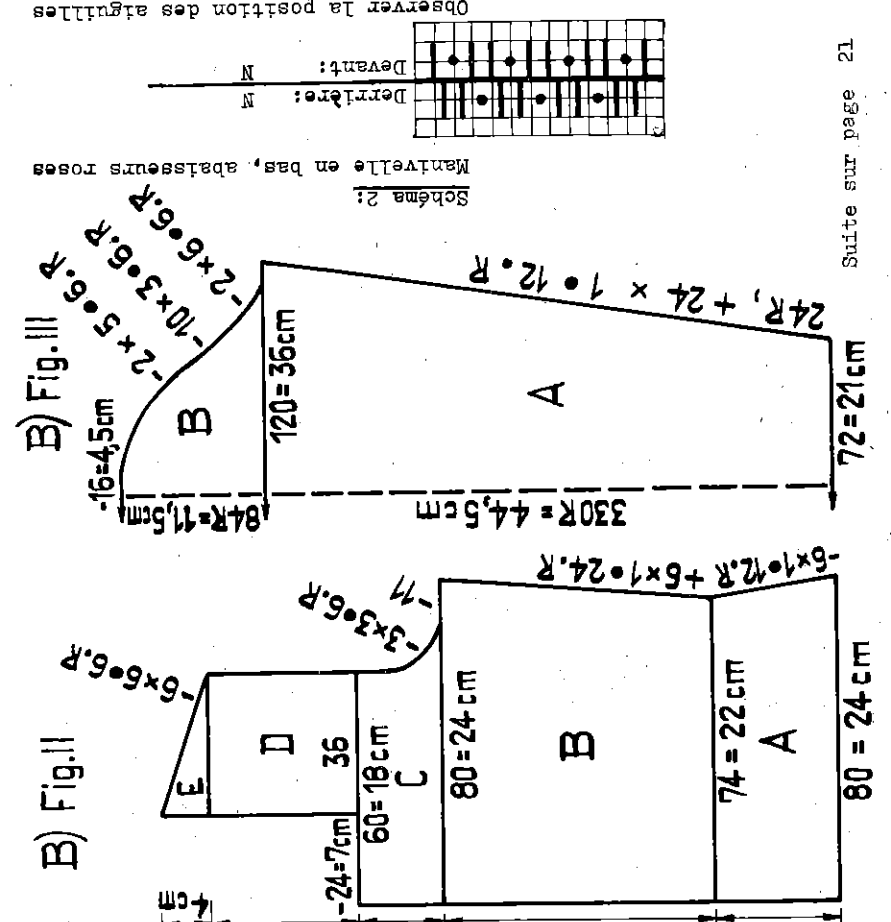
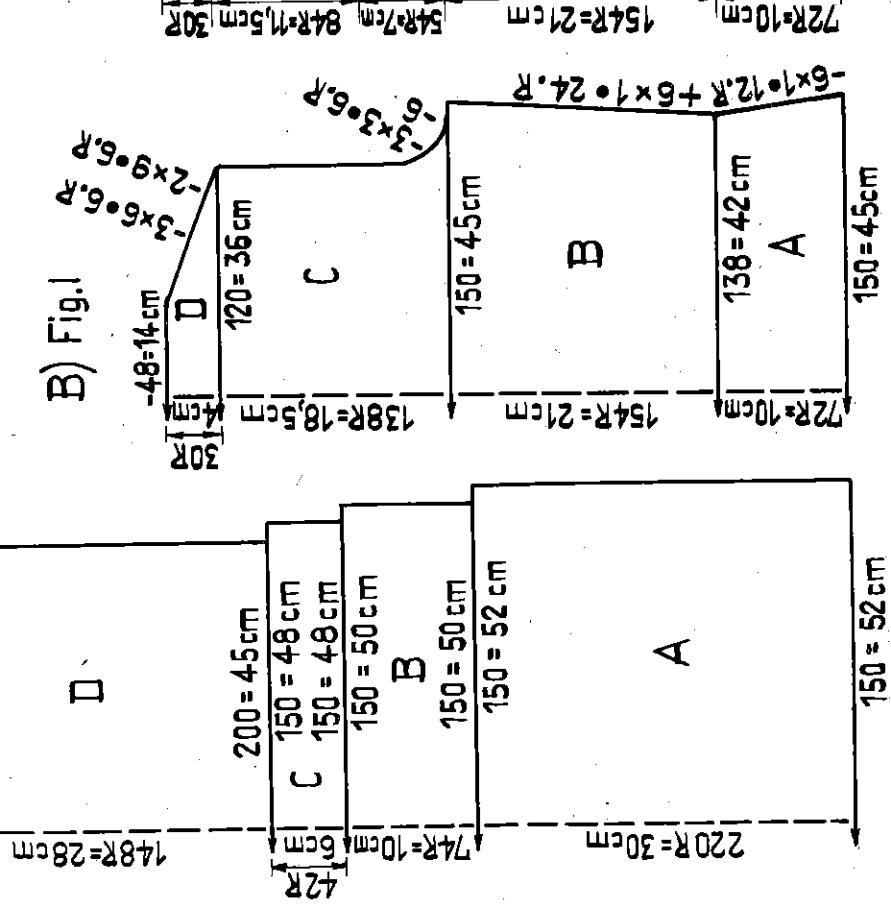
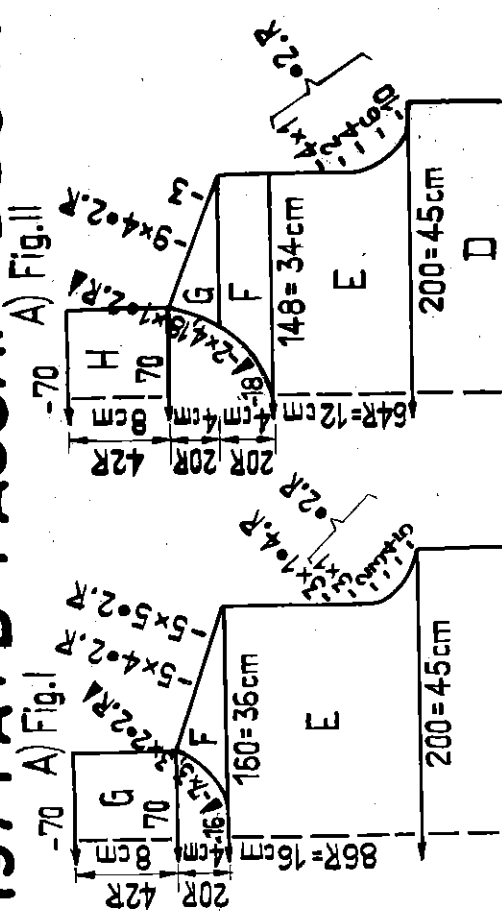
Dessin chevalé Schéma 2: derrière  $4\frac{1}{2}$ , devant  $3\frac{1}{2}$   
 Schéma 2: derrière et devant  $3\frac{1}{2}$

Echantillon:

Dessin chevalé GM moyenne: 100 m = 30 cm, 100 rgs. = 13,5 cm  
 Côte 2:2 selon schéma 2 (légèrement étiré): 100 m = 22 cm, 100 rgs. = 19 cm

Dessin:

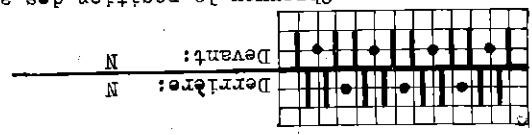
Robe et Jaquette en dessin chevalé 3-couleurs selon schéma 1. Corsage de la robe côte 2:2 selon schéma 2. Devant gauche de la jaquette en dessin chevalé selon schéma 2a, pour que le changement de couleur soit placé à la couture latérale.



20/18

Changement de couleur: Après chaque 6e rg

Observer la position des aiguilles à la lisière de droite



Manivelle en bas, abaisseurs roses

Schéma 2:

Suite sur page 21

6 rgs. brun  
 6 rgs. orange  
 6 rgs. ivoire

# 1973 PASSAP - DUOMATIC

June plissée pour fillette  
 Taille: Pour 9 à 10 ans  
 Fournitures: 210 gr laine moyenne câblée, 1 élastique  
 Grendeur de DUOMATIC : fonture arrière 3½  
 fonture avant 4½  
 maille: COMBI : arrière 3½, avant 4½, Bt.4, Ff.5

Echantillon: 100 m (comptées seulement sur font.avant) = 32 cm  
 100 rgs. = 19 cm

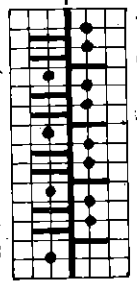
Dessin: Dessin des plis, maille longue et jersey selon schéma.

Fig. VII + VIII: Travailler deux parties identiques  
 Monter 4 motifs sur toute la largeur de la machine, en rajoutant à droite devant 2 m et à gauche 1 m pour coutures. Tric. 170 rgs. arrêter.

Fig. V: Bande de la taille. Commencer et finir avec fil contrastant, jersey avec GM 4½ selon patron, faire tomber les m.

Montage: Epinglez toutes les parties selon mesures et repasser à la pattemouille. Crocheter une chaînette à travers la maille longue extérieure du pli. Fermer première couture latérale. Poser les plis, maille longue vers l'extérieur, les faufiler en haut et y fixer bande de la taille à points arrière en défaisant le fil contrastant. Fermer deuxième couture, puis coudre bande de la taille par moitié à l'intérieur en défaisant le fil contrastant. Passer élastique et repasser encore une fois les coutures et les plis

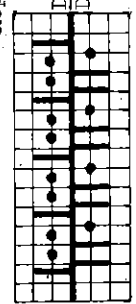
Schéma 1:  
 Manivelle en bas, abaiss. roses



Derrière: N  
 Devant:

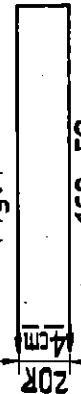
4 rgs. AX, chev. 1 aig. à g.  
 1 rg N, chev. 1 aig. à g.  
 1 rg N, changer la couleur  
 4 rgs. AX, chev. 1 aig. à d.  
 1 rg N, chev. 1 aig. à d.  
 1 rg N, changer la couleur  
 Répéter

Schéma 1 a:  
 Manivelle en bas, abaiss. roses  
 4 rgs. AX, chev. 1 aig. à d.  
 1 rg N, chev. 1 aig. à d.  
 1 rg N, changer la couleur  
 4 rgs. AX, chev. 1 aig. à g.  
 1 rg N, chev. 1 aig. à g.  
 1 rg N, changer la couleur  
 Répéter



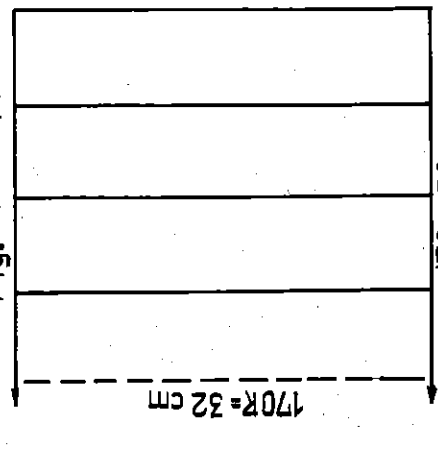
Derrière: N  
 Devant: N

Fig. V



160 = 52 cm

Fig. VII + VIII

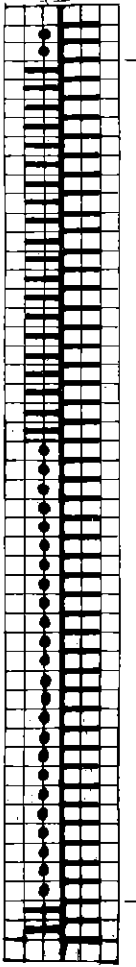


170R = 32 cm

179 = 58 cm

Schéma pour les plis:

Manivelle en bas, abaissseurs noirs



Derrière CX  
 Devant N

Métrage: 100 gr = 430 m

Lisière à droite

1 Motif

Suite de la page 20

## 1971

### A) Robe

Fig. I: Dos et corsage de la robe. A = Tric. droit selon schéma 1, GM derrière 3½, devant 4½. B = tric. droit, dessin selon schéma 1, GM derrière 3½, devant 4. C = tric. droit en dessin selon schéma 1, GM derrière 3½, devant 3½. D = sur fonture avant mettre 50 aig. en position-travail, tric. droit avec coul.ivoire en dessin selon schéma 2. E = diminuer des deux côtés pour les emmanchures, ensuite tric. droit. F = travailler avec BX et poussoirs, à droite arrêter pour biais d'épaule, à gauche encolure par dégradés. Laisser sur la machine les m du cou. Tric. encolure droite et biais d'épaule en sens inverse. G = tric. droit bord d'encolure. Finir avec qq. rgs. de fil contrastant, faire tomber les m.  
 Fig. II: Devant et corsage de la robe. A à D = comme Fig. I. E = diminuer des deux côtés pour les emmanchures, ensuite tric. droit. F = encolure, partager l'ouvrage et continuer de travailler avec BX et poussoirs, à droite tric. droit, à gauche tric. avec dégradés. G = à droite arrêter pour biais d'épaule, à gauche continuer les dégradés pour encolure. Main-tenant pour l'autre épaule, tric. sections G et F en sens inverse. H = bord d'encolure, tric. droit. Finir avec fil contrastant, faire tomber les m. avec fil contrastant. Avec 110 aig. tric. 6 rgs. N avec GM 4½, 1 rg N avec GM 6, 6 rgs. N avec GM 4½.

Montage: Epinglez toutes les parties selon mesures et repasser légèrement à la pattemouille. Assembler les épaules et bords d'encolure, plier par moitié bord d'encolure à l'intérieur et ourler m par m en défaisant le fil contrastant. Coudre à points arrière les bords d'emmanchures autour des emmanchures en défaisant le fil contrastant. Fermer les coutures latérales et bords des emmanchures. Plier par moitié à l'intérieur les bords d'emmanchures et les ourler m par m en défaisant le fil contrastant. Repasser à nouveau toutes les coutures légèrement à la pattemouille.

B) Jaquette  
 Fig. I: Dos. A = selon schéma 1, GM derrière 3½, devant 4½, diminuer des deux côtés. B = augmenter des deux côtés. C = diminuer des deux côtés pour emmanchures, ensuite tric. droit. D = diminuer des deux côtés pour biais des épaules, arrêter.

Fig. II: Devant droit selon schéma 1, GM derrière 3½, devant 4½, diminuer à droite, à gauche tric. droit. B = augmenter à droite, à gauche tric. droit. C = diminuer à droite pour emmanchure, à gauche tric. droit. D = à droite tric. droit, à gauche diminuer pour encolure, ensuite tric. droit. E = diminuer à droite pour encolure, ensuite tric. droit. F = à droite tric. droit, à gauche tric. droit. G = à droite tric. droit, à gauche tric. droit. H = à droite tric. droit, à gauche tric. droit. I = à droite tric. droit, à gauche tric. droit. J = à droite tric. droit, à gauche tric. droit. K = à droite tric. droit, à gauche tric. droit. L = à droite tric. droit, à gauche tric. droit. M = à droite tric. droit, à gauche tric. droit. N = à droite tric. droit, à gauche tric. droit. O = à droite tric. droit, à gauche tric. droit. P = à droite tric. droit, à gauche tric. droit. Q = à droite tric. droit, à gauche tric. droit. R = à droite tric. droit, à gauche tric. droit. S = à droite tric. droit, à gauche tric. droit. T = à droite tric. droit, à gauche tric. droit. U = à droite tric. droit, à gauche tric. droit. V = à droite tric. droit, à gauche tric. droit. W = à droite tric. droit, à gauche tric. droit. X = à droite tric. droit, à gauche tric. droit. Y = à droite tric. droit, à gauche tric. droit. Z = à droite tric. droit, à gauche tric. droit.

Fig. III: Manche. A = selon schéma 1, GM derrière 3½, devant 4½, augmenter des deux côtés. B = diminuer pour arrondi de la manche selon patron.

Bord d'encolure: Avec 136 m tric. 12 rgs. (6 rgs. brun, 6 rgs. orange) dessin chevalé selon schéma 1, GM derrière 3½, devant 4½. Terminer avec quelques rgs. de fil contrastant.

Montage: Epinglez toutes les parties selon mesures et repasser légèrement à la pattemouille. Fermer les épaules et coutures latérales. Coudre m par m à points arrière bord d'encolure en défaisant le fil contrastant. Poser les manches. Repasser à nouveau légèrement à la pattemouille toutes les coutures.

# 1976 A + B PASSAP - DUOMATIC

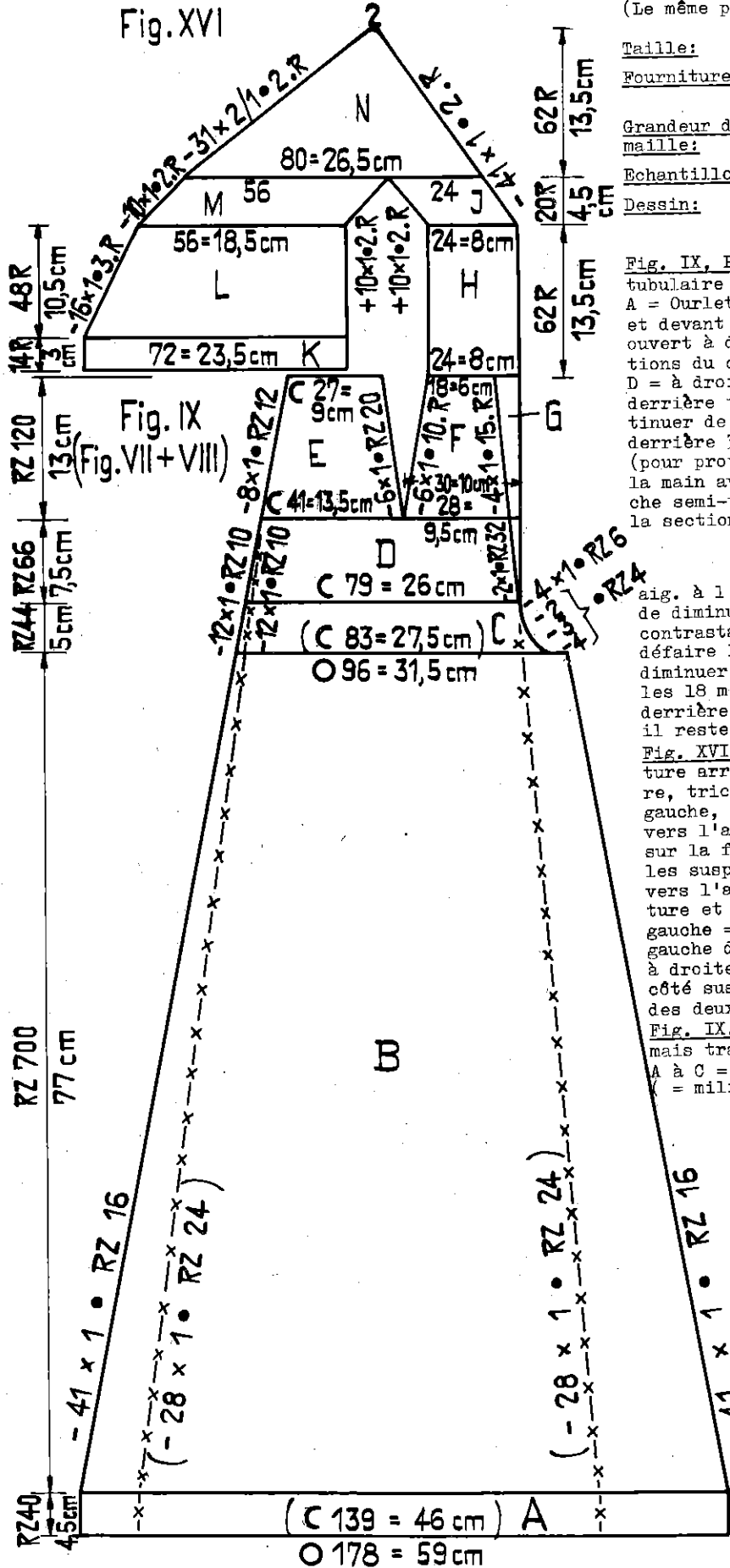
22/18

Métrage 100 gr = 330 m Verso de la couverture

Robe-culotte, à grand décolleté au dos

(Le même patron peut être utilisé comme robe du soir)

Fig. XVI



Taille:

Taille 64 cm, hanches 96 cm env.

Fournitures:

1000 gr fil de soie artificiel à broder ou à crocheter.

Grandeur de maille:

4 $\frac{1}{2}$

Echantillon:

100 m = 33 cm, 100 rgs. = 32 cm

Dessin:

Partie pantalon en jersey tubulaire et semi-tubulaire, corsage raccordé, jersey

Fig. IX, Pantalon, partie gauche: Montage ouvert pour tubulaire avec fil contrastant.

A = Ourlet, tric. droit. B = des deux côtés, derrière et devant diminuer avec aig. à 5 chas. C = semi-tub. ouvert à droite: à droite, derrière et devant diminutions du coin, à gauche diminuer avec aig. à 5 chas. D = à droite diminuer sur fonture avant selon patron, derrière tric. droit, (= milieu devant). A gauche, continuer de diminuer. E = partager l'ouvrage: à droite derrière 30, devant 28 poussoirs dans le rail-bloqueur (pour protéger la soie, tric. les m correspondantes à la main avec fil contrastant) Continuer de tric. à gauche semi-tub. (ouvert à droite) avec les 41 m de ch.de la section E. A droite, derrière et devant diminuer avec

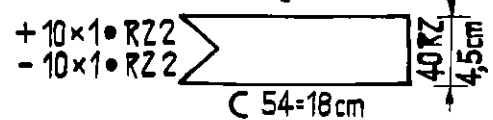
aig. à 1 chas, à gauche, derrière et devant continuer de diminuer avec aig. à 5 chas. Quelques rgs. avec fil contrastant, faire tomber les m. F = à droite devant, défaire le fil contrastant des 28 m et tric. droit, diminuer à gauche et à droite selon patron. Prendre les 18 m de la section F sur peigne-reporteur. G = derrière avec 30 m comme F, mais à droite, tric.droit, il reste 24 m.

Fig. XVI, partie corsage gauche: Jersey, tric. sur fonture arrière. H = avec les 24 m de G sur fonture arrière, tric. droit. J = diminuer à droite, augmenter à gauche, prendre m sur peigne-reporteur. K = retourner vers l'arrière les 18 m de F et les remettre à gauche sur la fonture arrière, déplier les 2 x 27 m de E et les suspendre à droite à côté des 18 m, également vers l'arrière. Maintenant tric. jersey sur une fonture et avec 72 m tric. droit (lisière verticale de gauche = milieu dos). L = à droite tric. droit, à gauche diminuer pour encolure du dos. M = augmenter à droite, diminuer à gauche. Maintenant, à droite à côté suspendre les 24 m de la section J. N = diminuer des deux côtés selon patron.

Fig. IX, Pantalon partie droite: comme partie gauche, mais travailler certaines parties sur l'autre fonture. A à C = comme patron. D = à droite devant, tric. droit (= milieu devant), diminuer à droite derrière,

Suite à la page 23

Fig.V





# 1980 A PASSAP - DUOMATIC

Jaquette en jacquard écossais avec bords et col unis  
 Taille: Tour de poitrine 84 cm env.

**Fournitures:** 460 gr laine industrielle: 280 gr verte, 180 gr jaune, 6 boutons.  
**Grand.de m :** Pour côte 1:l = 2½, Point jacquard = 34, côte bonn. = 34  
**Échantillon:** Point jacquard: 100 m = 17 cm. CR 100 = 9 cm  
 Côte bonn.: 100 m = 18 cm, 100 rgs. = 22 cm

**Dessin:** Bords de la taille et des manches en côte 1:l, vert avec laine prise double. Col, Bandes de boutonnage en côte bonn. vert avec laine prise double, le reste de la jaquette en point jacquard écossais vert/jaune avec laine simple.  
**Fig. I: Dos.** A = Tric. droit en côte 1:l vert avec laine double. B = mettre les 130 aig. vides en position-travail, disposer poussoirs selon schéma. Selon suite des couleurs indiquée, tric. droit. C = diminuer des deux côtés pour emmanchures selon patron, ensuite tric. droit. D = diminuer de ch. côté pour biais d'épaule.

Fig. I

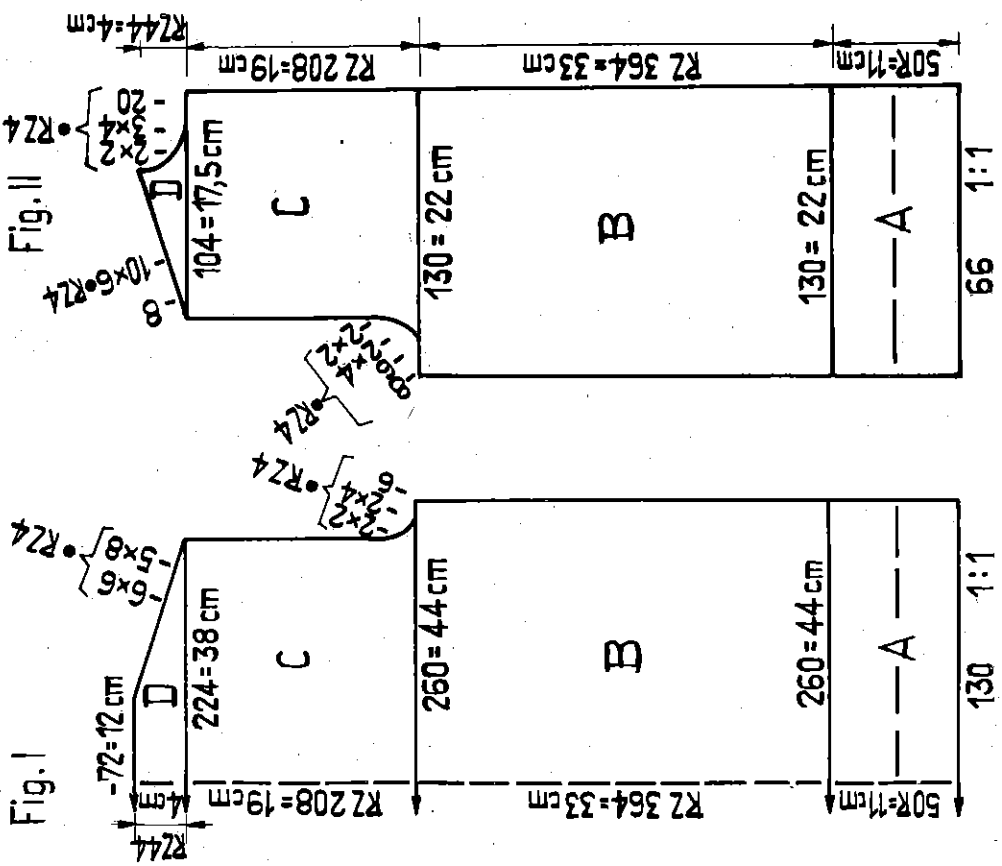


Fig. II

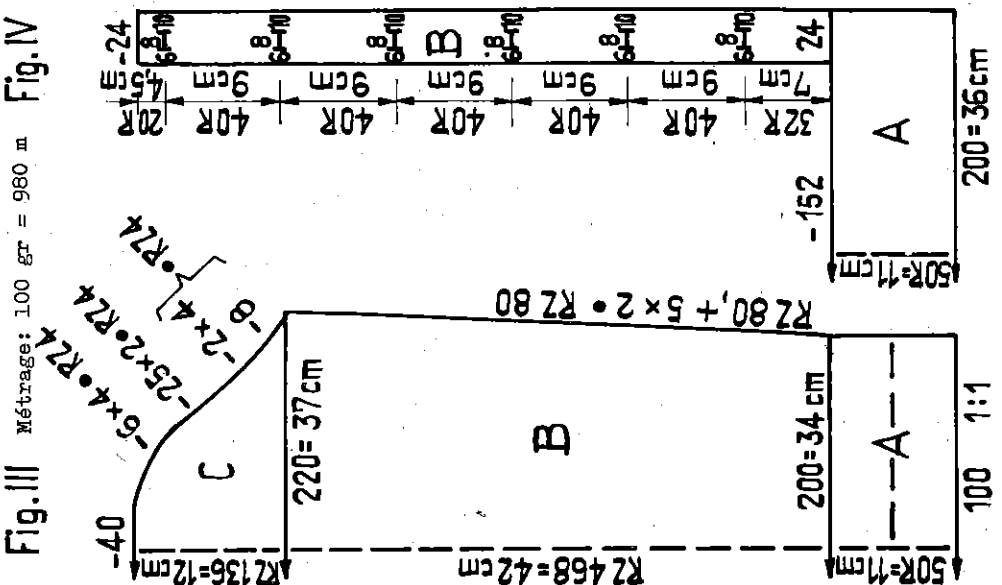
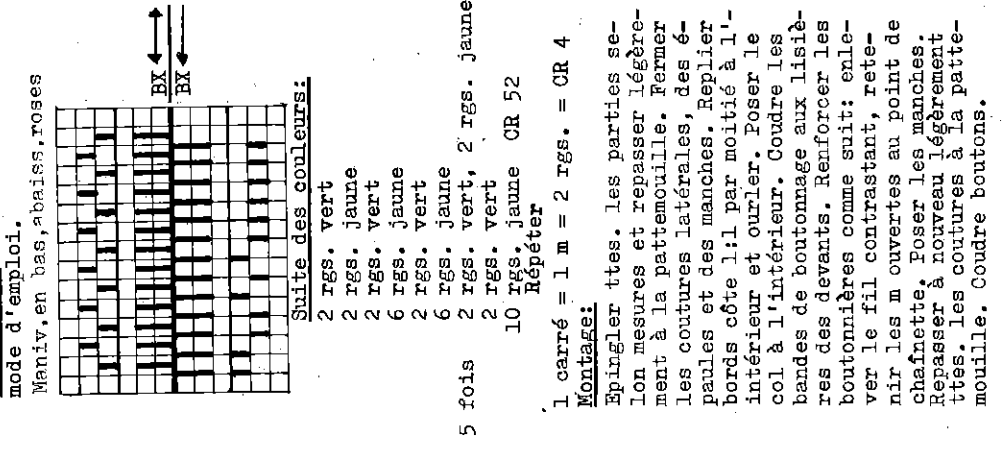


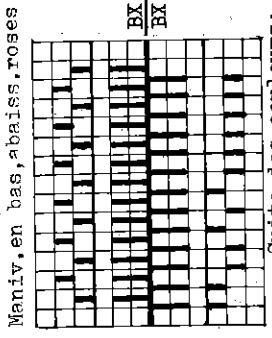
Fig. III



**Fig. II: Devant droit.** tric. selon patron. A et B = comme Fig. I. C = à gauche diminuer pour emmanchure, tric. droit. D = à gauche biais d'épaule, à droite diminuer pour encolure.  
**Devant gauche.** Travailler en sens inverse.  
**Fig. III: Manche.** A = Bord côte 1:l, vert avec laine double. B = mettre les 130 aig. vides en position-travail. Disposer poussoirs selon schéma et continuer de tric. selon suite des couleurs indiquée, augmenter des deux côtés selon patron. C = diminuer pour arrondi de la manche selon patron.  
**Fig. IV: Col.** vert avec laine double, tric. en côte bonn.

A = tric. droit, laisser de ch. côté 24 m sur les aig. rabattre les 152 m entre-deux. B = pour les 24 m à droite, derrière et devant poussoirs en travail, chariot BX/BX et tric. bande pour les boutonnières selon patron, 32 rgs. ensuite lère boutonnière: à droite laisser 10 m, tric. 8 m à la main avec fil contrastant, à gauche laisser 6 m, tric. 40 rgs. par-dessus; répéter 5 fois. Après la 6e boutonnière, tric. 20 rgs. arrêter. Poussoirs dans le rail-bloqueur. Chariot N/N et avec 24 m à gauche tric. pour la bande des boutons 252 rgs. en côte bonn. arrêter.

Schéma 1: Dessin II/B 5 du mode d'emploi.



Suite des couleurs:

- 2 rgs. vert
- 2 rgs. jaune
- 2 rgs. vert
- 6 rgs. jaune
- 2 rgs. vert
- 6 rgs. jaune
- 2 rgs. vert
- 2 rgs. vert, 2 rgs. jaune
- 2 rgs. vert
- 10 rgs. jaune CR 52
- Répéter

5 fois

1 carré = 1 m = 2 rgs. = CR 4

**Montage:**

Épingler ttes. les parties selon mesures et repasser légèrement à la pattemouille. Fermer les coutures latérales, des épaules et des manches. Replier bords côte 1:l par moitié à l'intérieur et ourler. Poser le col à l'intérieur. Coudre les bandes de boutonnage aux lisières des devants. Renforcer les boutonnières comme suit: enlever le fil contrastant, retirer les m ouvertes au point de chafnette. Poser les manches. Repasser à nouveau légèrement ttes. les coutures à la pattemouille. Coudre boutons.

# 1980 B PASSAP - DUOMATIC

Métrage: 100 gr = 980 m

25/18

Pantalon rayé avec replis

- Taille:** Tour de hanches 88 cm env.
- Fournitures:** 520 gr laine industrielle: 290 gr vert, 230 gr jaune
- Grandeur de maille:** Point jacquard 34, bande de la taille derrière 3, devant 4
- Echantillon:** Point jacquard 100 m = 17 cm, 100 rgs. = 9 cm
- Dessin:** Tout le pantalon rayé selon schéma 1, replis selon schéma 2, bande pour la taille derrière CX GM 3, devant N GM 4.

**Fig. IX:** Tric. jambe gauche selon patron  
 A = tric. droit selon schéma 2. B = tric. droit selon schéma 1. C = augmenter des deux côtés selon patron. D = diminuer des deux côtés pour le coin selon patron. E = diminuer à droite, à gauche tric. droit. F et G = pour pinces de côté, partager l'ouvrage comme suit: noter la position des poussoirs. A gauche pour section G, tous les poussoirs en travail, à droite tous les poussoirs en position-repos. Presser les touches O. Par-dessus la section G, travailler 9q. rgs. avec fil contrastant. F = poussoirs à nouveau en travail comme noté. Presser à nouveau toutes les flèches, diminuer des deux côtés selon patron, arrêter. Poussoirs dans le rail-bloqueur. G = défaire le fil contrastant, poussoirs en travail comme noté, diminuer à droite, à gauche tric. droit, arrêter. Bords droits = milieu devant.

Tric. jambe droite en sens inverse

**Bande pour la taille:** Commencer et finir avec fil contrastant. Avec 14 m sur la fonture avant et 13 m sur la fonture arrière tric. 600 rgs. en semi-tub., derrière CX GM 3, devant N GM 4. Faire tomber les m.

**Montage:**

Épingler toutes les parties selon mesures et repasser légèrement à la pattemouille. Fermer coutures intérieures du pantalon. Coutures des replis à l'extérieur. Retourner 6 cm de repli à l'extérieur et coudre à points invisibles. Assembler le fond sur F, E, D, E, G. Unir au point de maille la bande de la taille en défaisant le fil contrastant. La coudre à points arrières autour de la taille. Selon désir, passer un élastique au bord supérieur. Repasser toutes les coutures à la pattemouille. Repasser plus du pantalon à la pattemouille selon ligne pointillée du patron.

Fig. IX

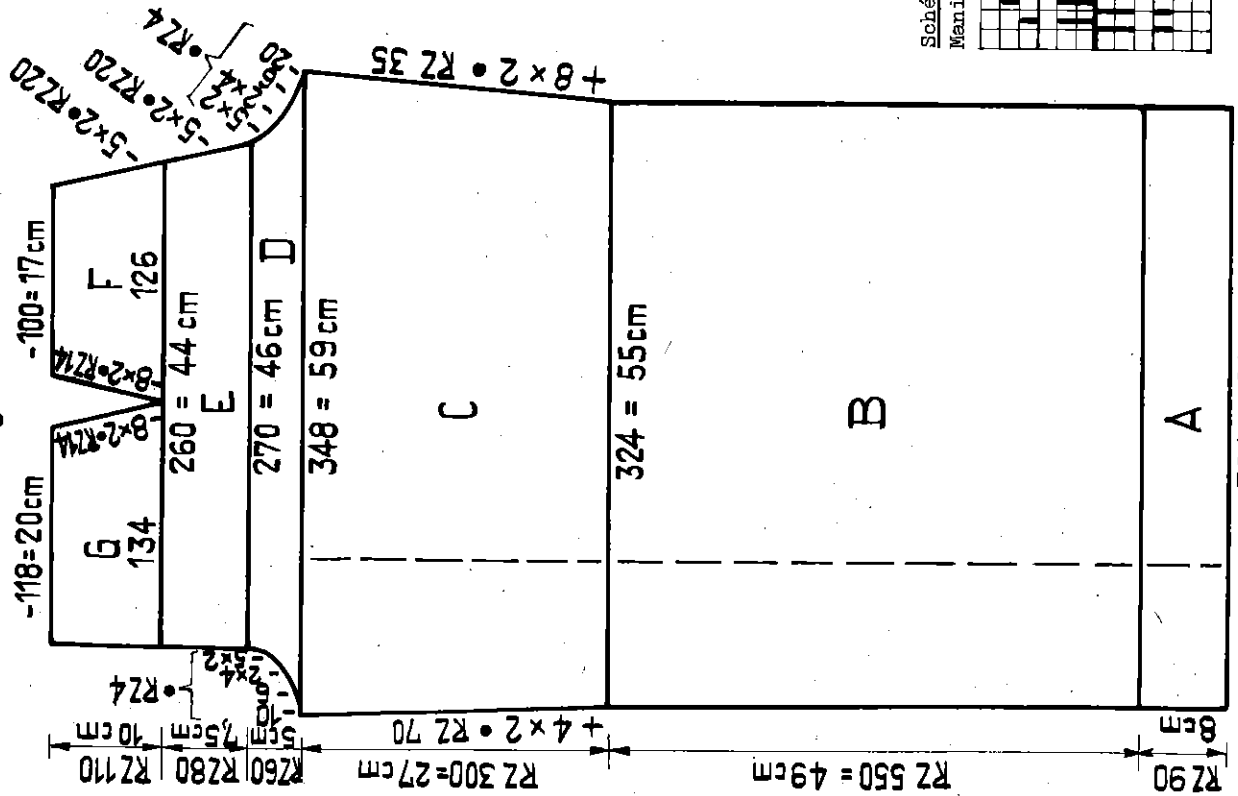


Schéma 1:

Manivelle en bas, abaisseurs roses

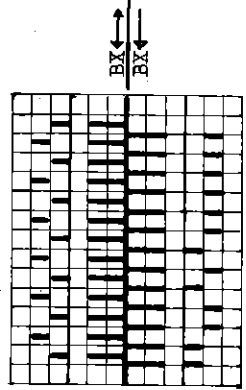
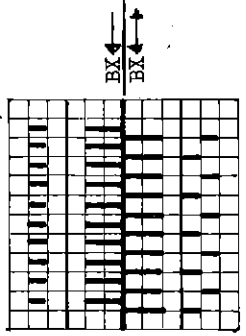


Schéma 2:

Manivelle en bas, abaisseurs roses



Suite des couleurs: 2 rgs. vert  
 2 rgs. jaune

324 = 55 cm



# 1975 PASSAP - DUOMATIC #

Métrage: 100 gr = 430 m

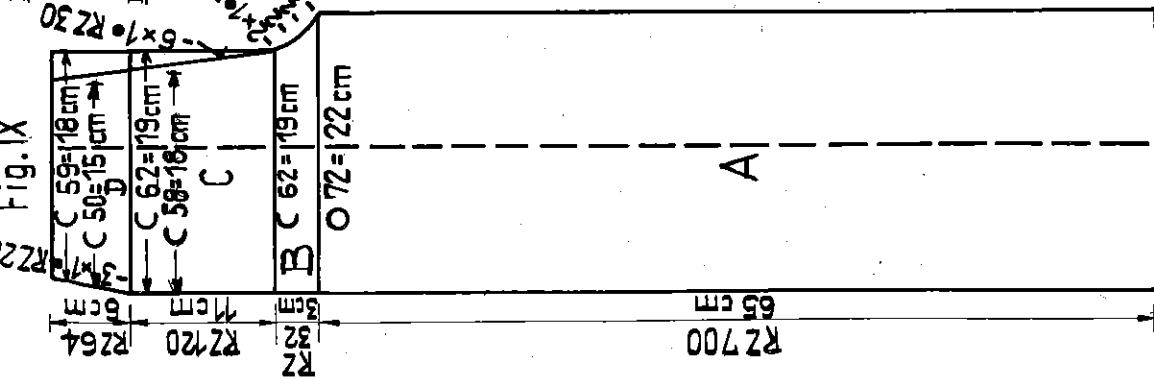
Taille: Pour 10 à 11 ans (hanches: 74 à 76 cm env.)

Fournitures: 350 gr laine câblée, 1 élastique

Grandeur de DUOMATIC 4 1/2

maillage: COMBI 4 1/2, Bt. 4 1/2, Ff. 5

Fig. IX



Echantillon: 100 m = 30,5 cm,  
100 rgs. = 18,5 cm (Tub. CR 200)

Dessin: Jersey tubulaire et semi-tubulaire

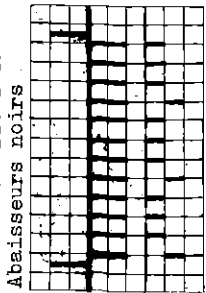
**Fig. IX:** Jambe droite, selon patron  
A = tubulaire, ouvert en bas, monter 72 m sur ch. fonture, ouvert à droite.  
A droite devant et derrière, diminuer selon patron. A gauche tric. droit.  
C = diminuer derrière à droite selon patron, devant tric. droit (couture devant du pantalon). A gauche tric. droit. D = à droite derrière continuer de diminuer, tric. droit à droite devant. A gauche derrière et devant, diminuer avec aig. à 5 chas selon patron. Qq. rgs. avec fil contrastant, faire tomber les mailles.  
Jambe gauche: Comme jambe droite.  
Vers C et D à droite, du côté ouvert, diminuer sur fonture avant, derrière, tric. droit.

**Montage:**

Partie avec le petit nombre de mailles derrière: Repasser à la patte-mouille les plis le long de la ligne pointillée. Assembler jambes au fond. Coudre à l'intérieur m par m ourlet de la taille en défilant le fil contrastant, passer élastique. Coudre à l'intérieur ourlets du bas selon mesures ou bien les coller avec préparation spéciale. Repasser à nouveau pantalon à la patte-mouille

# 1974 PASSAP - DUOMATIC #

Schéma pour dessin: Abaisseurs noirs



Devant: AX N N

3 rgs. N  
1 rg N

En répétant, déplacer toujours le dessin d'1 pousoir à droite.

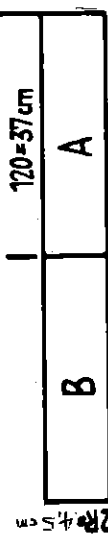
Fournitures: 120 gr laine moyenne, 4 petits boutons

Grandeur de maille

DUOMATIC: Jersey 4 1/2, dessin 3 1/2

COMBI: Jersey GM 4 1/2, dessin GM 3 1/2, Ff. 5, Bt. 4

Métrage: 100 gr = 430 m



Echantillon: 60

Jersey: 100 m = 31 cm, 100 rgs. = 19 cm

Dessin: 100 m = 33 cm, 100 rgs. = 15,5 cm

Culotte en jersey, côté envers à l'extérieur, Corsage, poches et bords des jambes en dessin selon schéma (COMBI voir instructions en page 49)

**Fig. I + II:** Tric. deux parties identiques

A = jersey, monter 60 m à droite de la machine, tric. droit. B = chariot BX, à gauche à côté 60 m et pousoirs en travail, tric. droit.  
C = chariot N: avec les 120 m tric. droit. Maintenant prendre toutes les m sur fil auxiliaire, les remettre sur la machine en les réduisant à 80 m. 1 rg jersey, 1 rg trous-trous, c. à d. reporter toujours une m sur la deuxième m, laisser aig. vide en travail. Tric. 1 rg jersey par-dessus. D = en dessin selon schéma. E = diminuer des deux côtés pour emprendre 18 m sur peigne-reporteur. Travailler première épaule selon patron: à droite diminuer 4 x 1 m, à gauche tric. droit, arrêter. Tric. deuxième épaule en sens inverse.

Coin: Jersey, avec 16 m tric. 24 rgs., arrêter.

Poches: tric. en dessin. Avec 20 m tric. 30 rgs. droits, ensuite diminuer de ch, côté 5 x 2 m à ch. 2e rg, arrêter.

Bords des jambes: tric. deux fois. Avec 176 m tric. 12 rgs. jersey et 16 rgs. en dessin, arrêter.

Montage: avec 5 m (devant 3, derrière 2) tric. un cordon de 100 cm env.

**Epinglez** toutes les parties selon mesures et repasser légèrement. Fermer coutures des côtés, poser le coin entre A et B. Coudre les poches. Coudre à l'extérieur bords des jambes, ensuite ourler à l'intérieur. Crocheter bords du corsage d'un rg de m serrées. Faire devant aux bretelles deux ouvertures, coudre boutons. Passer le cordon à travers les trous-trous.

# 1979 PASSAP - DUOMATIC

Jupe d'hôtesse (à porter avec blouse Mod.1983) Verso de la couverture

Taille: Hanches 96 à 98 cm

Fournitures: 580 gr laine: 500 gr laine moyenne avec Iurex et 80 gr laine Mohair fine, 1 élastique

Grandeur de maille: 5 et 4½

Echantillon: 100 m = 40 cm, 100 rgs. = 16 cm

Dessin: Toute la jupe en points d'écaillles selon schéma, Ourlet en jersey.

Fig. VII + VIII: Tric. deux parties identiques

A = Mohair, jersey, tric. droit. B, C et D = en dessin selon schéma. Diminuer des deux côtés. E = laine: tric. droit, quelques rgs. avec fil contrastant, faire tomber les mailles.

Montage:

Epingler parties selon mesures et repasser légèrement à la pattemouille. Fermer coutures latérales (selon désir, côté envers ou endroit à l'intérieur). Faire ourlet du bas à l'intérieur à points lâches. Coudre à l'intérieur ourlet de la taille m par m en défaisant le fil contrastant, passer élastique. Repasser les coutures à la pattemouille.

Fig. VII + VIII

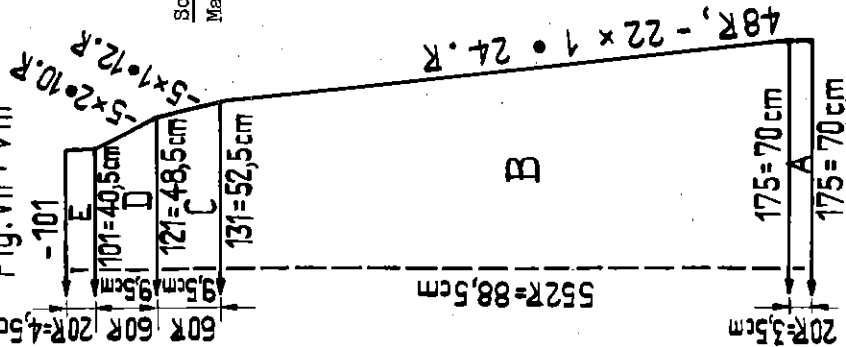
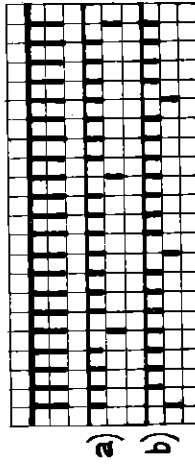


Schéma pour points d'écaillles:(reversible)

Manivelle en bas, abaisseurs noirs



Derrrière: GX

Devant: a) 4 rgs. N avec Mohair

b) 4 rgs. AX avec laine

4 rgs. N avec Mohair

Répéter

Métrage: Laine avec Iurex 100 gr = 380 m  
Mohair 100 gr = 780 m

# 1982 PASSAP - DUOMATIC

Pantalon

Taille: 10 à 12 ans

Fournitures: 450 gr laine moyenne, 1 élastique

Grandeur de maille: DUOMATIC 4½

COMBI 4½, Bt. 4, Ff. 4½

Echantillon: 100 m = 30 cm

100 rgs.(GR 200) = 20 cm

Dessin: Jersey, tubulaire et semi-tubulaire

Métrage: 100 gr = 450 m

Fig. IX

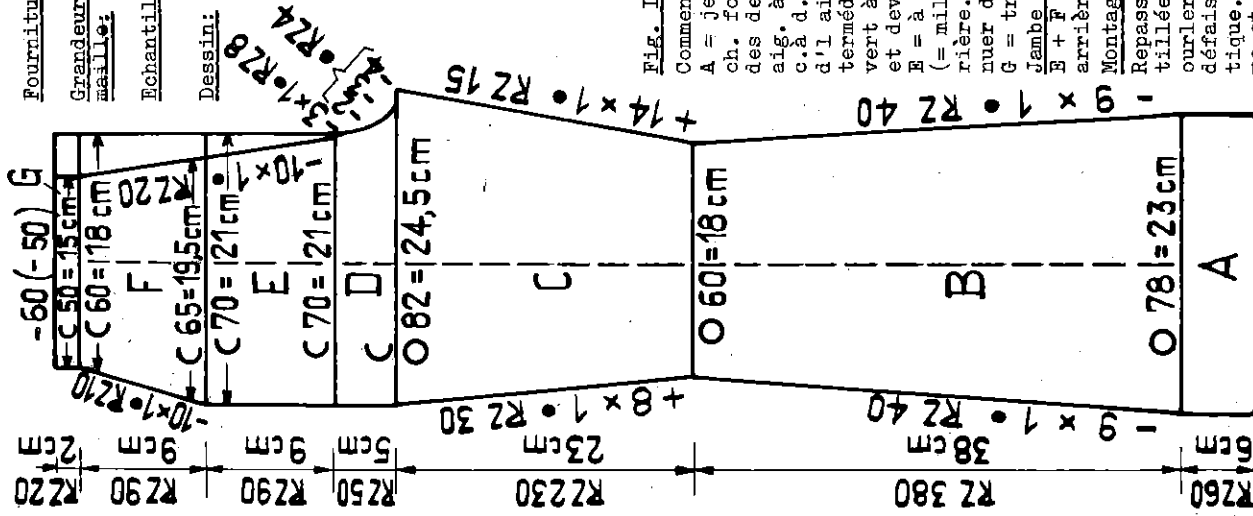


Fig. IX. Jambes gauche:

Commencer et finir avec fil contrastant.  
A = jersey tub. ouvert en bas. Monter sur ch. fonture 78 m, tric. droit. B = diminuer des deux côtés, derrière et devant avec aig. à 2 chas. C = augmenter des deux côtés, c.à d. avec aig. à 2 chas, suspendre 2 m d'1 aig. à l'extérieur et tordre le fil intermédiaire sur aig. vide. D = semi-tub.ouvert à droite. Diminuer à droite derrière et devant pour le coin, à gauche tric. droit. E = à droite sur fonture avant tric. droit, (= milieu devant), diminuer sur fonture arrière. F = à droite comme E, à gauche diminuer derrière et devant avec aig. à 5 chas. G = tric. droit, faire tomber les m.  
Jambe droite: A à D = comme jambe gauche, E + F = à droite, tric. droit sur fonture arrière, diminuer devant.

Montage:

Repasser plis à la pattemouille (ligne pointillée du patron). Assembler jambes au fond, ourler à l'intérieur m par m section G, en défaisant le fil contrastant, passer élastique. Epingler ourlets du bas selon mesure et ourler en prenant 3 m à ch.point- en défaisant le fil contrastant. Repasser à nouveau tout le pantalon à la pattemouille.



# 1985 PASSAP - DUOMATIC \*

Pour monsieur, Veste de sport avec ceinture

Métrage: 100 gr = 255 m

Taille: Tour de poitrine 100 cm env.

Fournitures: 1100 gr laine sport moyenne, 5 boutons, 1 fermail pour la ceinture

Grandeur de maille: PASSAP DUOMATIC: "maille longue" derrière 3 $\frac{1}{2}$ , devant 6, jersey 6

Maille: PASSAP COMBI: "maille longue" derrière 4/ devant 7, jersey 7, Bt. 6, Pf. 4

Echantillon: Dessin 100 m = 20 cm, 100 rgs. = 20 cm  
 Jersey 100 m = 37 cm, 100 rgs. = 27 cm

Fig. I

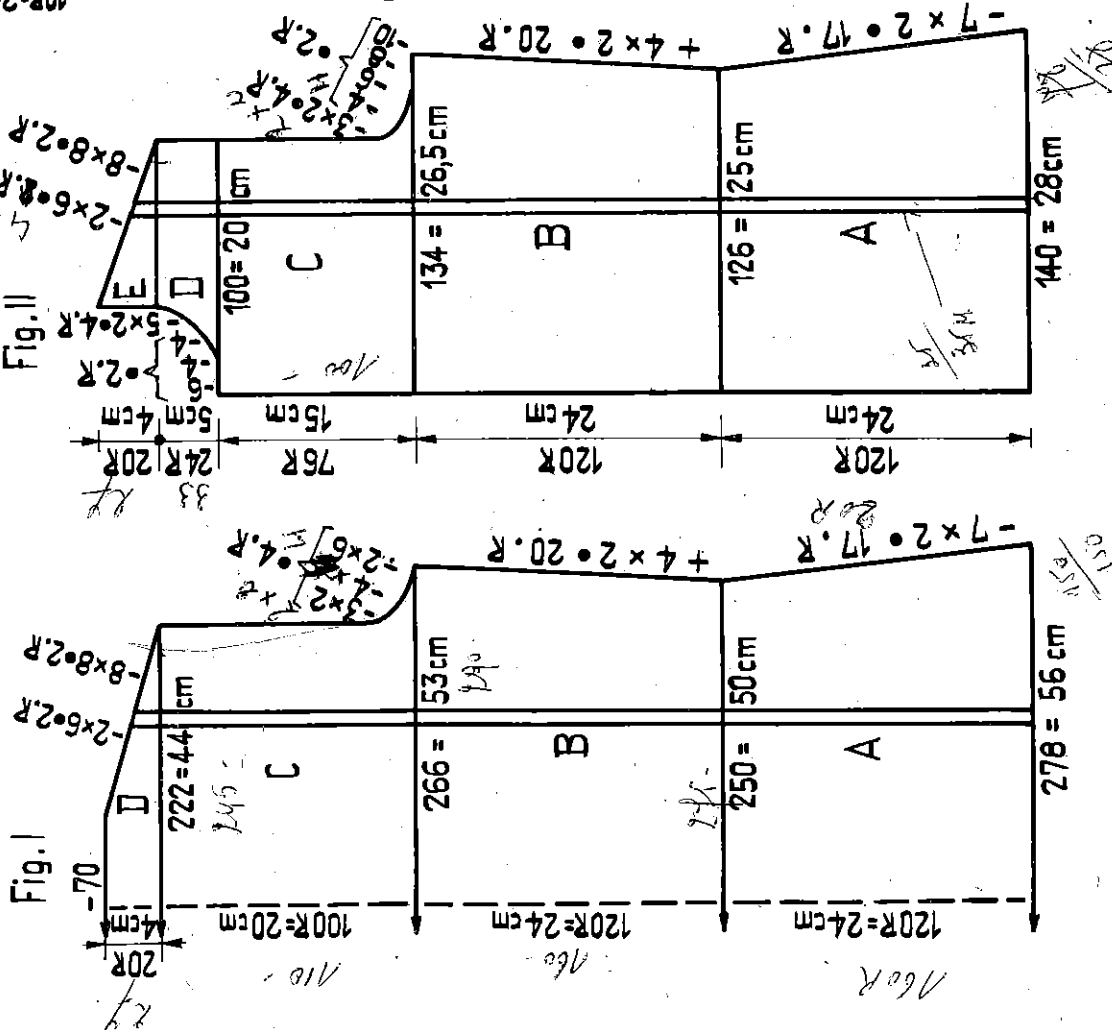


Fig. II

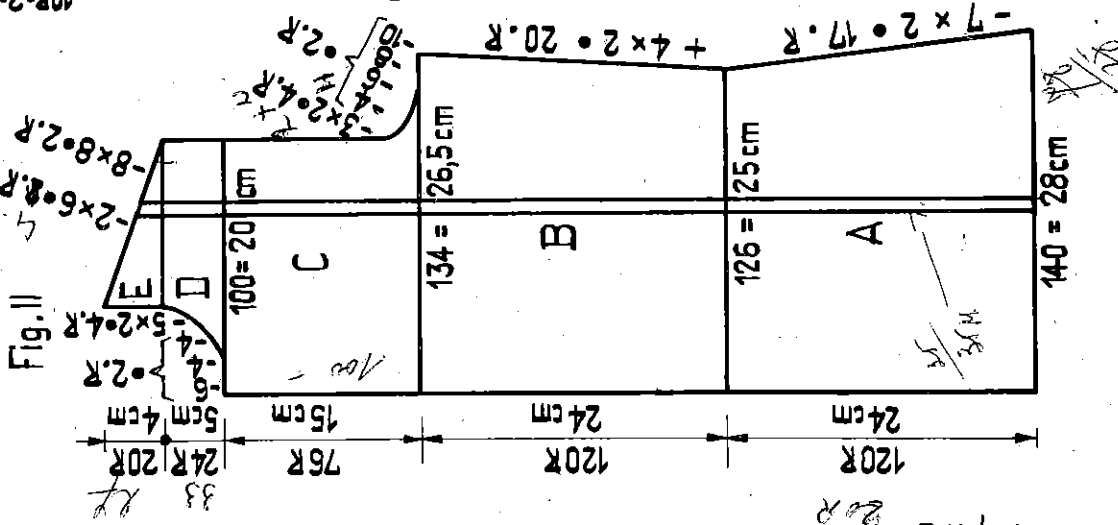


Fig. IV

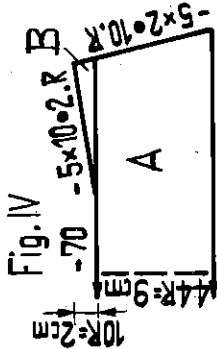
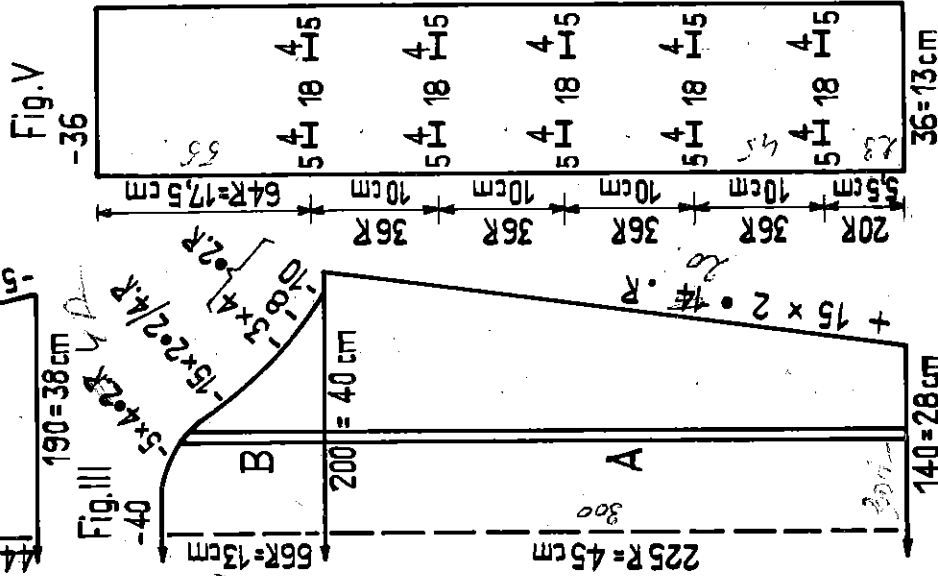


Fig. V



Suite à la page 31

Dessin: Toute la veste et la ceinture en maille longue avec rayures envers. Bandes de boutonage jersey envers.

Fig. I: Dos selon patron et schéma 1. A = montage W/N, tric. 1 rg. Maintenant à droite et à gauche des 139 m centrales, reporter à la fonture arrière 2 m sur les aig. voisines et remettre 2 aig. vidés en position-zéro (rayures envers). Charlots CX/N, diminuer des deux côtés avec aig. à 5 chas. B = augmenter des deux côtés. C = diminuer de ch. côté pour emmanchures, ensuite tric. droit. D = de ch. côté biais d'épaule, arrêter.

Fig. II: Devant droit selon patron et schéma 1. Lisière gauche = milieu devant. A = après le montage depuis la gauche, retourner les 70e et 71e aig. de la fonture arrière en position-zéro (rayures envers). A droite, diminuer avec aig. à 5 chas selon patron, à gauche tric. droit. B = augmenter à droite, à gauche tric. droit. C = à droite diminuer pour emmanchure, ensuite tric. droit, à gauche tric. droit. D = à droite tric. droit, à gauche rabattre pour encolure. E = à droite biais d'épaule, à gauche continuer de diminuer pour encolure.

30/18

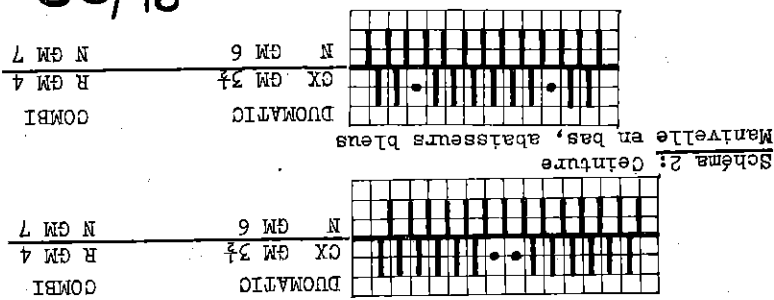


Schéma 1: Avec rayures envers  
 Manivelle en bas, abaisseurs envers

Schéma 2: Ceinture  
 Manivelle en bas, abaisseurs bleus

# 1986 PASSAP - DUOMATIC + U 70

Pour garçon, pullover avec dessin à relief  
 Taille: Pour 8 ans env. **Fournitures:** 250 gr laine moyenne  
**Grandeur de maille:** Dessin = derrière 4j, devant 4j, côté 1:1 = 3j et 4

**Echantillon:** Dessin: 100 m (comptées seulement devant) = 36 cm  
 100 rgs. = 22 cm  
 Côte 1:1, 100 m (légèrement étiré) = 24 cm, 100 rgs.  
 = 24,5 cm

**Dessin**  
 Dos et devant en dessin relief, manches et bords en côte 1:1

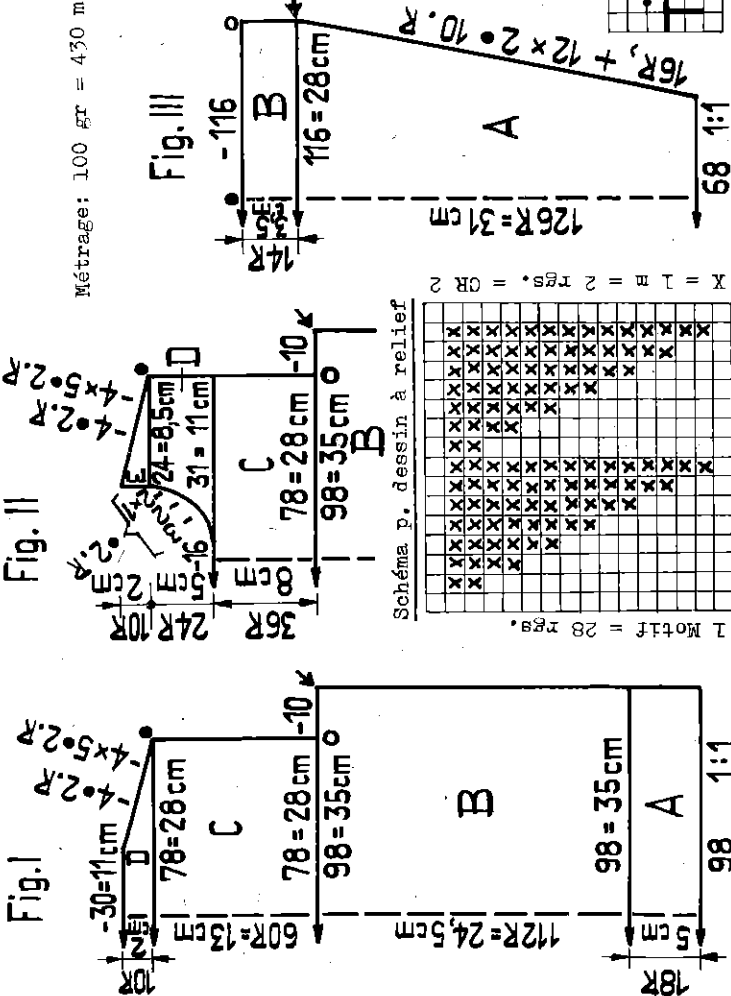
**Fig. I:** A = Côte 1:1, GM 4. B = transférer toutes les m sur l'avant en dessin selon schéma. Tric. droit. C = pour emmanchures rabatre 10 m de ch. côté ensuite tric. droit. D = des deux côtés biais des épaules. arrêter souple.

**Fig. II:** A, B et C = comme Fig. I. D = partager l'ouvrage, au milieu rabatre 16 m, à gauche prendre 31 m sur peignes-reporteur. Epaule droite selon patron: à droite tric. droit, diminuer à gauche pour encolure, ensuite tric. droit. E = à droite biais d'épaule, à gauche tric. droit. Maintenant remettre les 31 m sur la machine et tric. épaule gauche en sens inversé.

**Fig. III:** Côte 1:1, tric. deux fois. A = d'abord avec GM 3j, tric. droit 16 rgs. ensuite GM 4. Augmenter des deux côtés. B = tric. droit, qq. rgs. avec fil contrastant, faire tomber les m.

**Bord d'encolure:** En côte 1:1 GM 4. Commencer et finir avec fil contrastant. Avec 150 m tric. 26 rgs. faire tomber les m.

**Montage:** Epinglez parties selon mesures et repasser légèrement à la pattemouille.



# 1985

Suite de la page 30

**Devant gauche:** Travailler en sens inverse.

**Fig. III:** Manche selon patron et schéma 1  
 A = après le montage, à droite et à gauche des 69 m centrales, retourner à la fonture arrière 2 aig. en position-zéro (rayures envers), augmenter des deux côtés. B = diminuer pour arrondi.

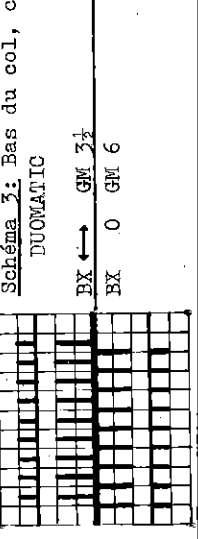
**Fig. IV:** Col selon schémas 1 et 3 sans rayures envers.  
 A = monter 190 m comme Fig. 1/A. Diminuer des deux côtés avec aig. à 5 chas. B = 1er bas du col selon schéma 3, à droite continuer de diminuer avec aig. à 5 chas, à gauche arrêter (poussoirs dans le rail bloqueur). Tric. 2e bas du col en sens inverse du patron selon schéma 1.

**Fig. V:** Bande pour boutonnières en jersey avec abaisseurs noirs. Commencer et finir avec fil contrastant. Selon patron, tric. 20 rgs. avec 36 aig., travailler boutonnières comme suit: de gauche laisser 5 m, tric. 4 m à la main avec fil contrastant, laisser 18 m, 4 m à la main avec fil contrastant, laisser 5 m. Tric. 36 rgs. par-dessus. Tric. 2e paire boutonnières comme la première, tric. 36 rgs. par-dessus. 3e paire comme la première, tric. 36 rgs. par-dessus. 4e paire comme la première, tric. 36 rgs. par-dessus. 5e paire comme la première, tric. 64 rgs. par-dessus. Terminer avec fil contrastant.

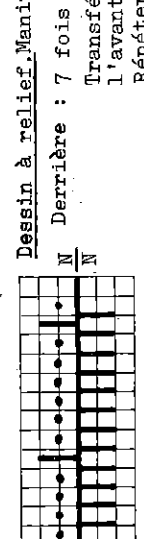
**Bande pour boutons:** Commencer et finir avec fil contrastant, comme pour Fig. V mais sans les boutonnières, c.à d. avec 36 m tric. 228 rgs. jersey. Ceinture: Après le montage selon schéma 2, tric. 500 rgs. ensuite pour la pointe à chaque côté, diminuer avec aig. à 3 chas jusqu'à la fin.

**Montage:**  
 Epinglez toutes les parties selon mesures et repasser légèrement à la pattemouille. Fermer les coutures des épaules, des côtés et des manches. Renforcer les boutonnières comme suit: défaire le fil contrastant, mettre les boutonnières doublées les unes sur les autres, côté envers à l'extérieur, les coudre au point de chaînette. Coudre les bandes de boutonnage à points arrières aux devants, bande pour boutons du côté gauche. Coudre le col à l'intérieur de l'encolure du bord du milieu au bord du milieu à points arrières. Fermer à points de maille les fins de dessus et de dessous, ourler bord à l'intérieur. Coudre les boutons, poser les manches. Repasser encore une fois toutes les coutures légèrement à la pattemouille. Fixer le fermoir de la ceinture.

**Schéma 3:** Bas du col, côté droit  
 DUOMATIC  
 BX ← GM 3½ R GM 4  
 BX 0 GM 6 N GM 7  
 Prendre les m de la moitié gauche du col sur peignes-reporteur



Fermer les épaules. Coudre les manches m par m à points arrières - point sur point • et cercle 0 sur cercle 0 - au devant et au dos en défilant le fil contrastant. Ourler depuis le cercle 0 jusqu'à la flèche ↓. Fermer coutures des côtés et des manches par un seul passage. Fermer bord d'encolure à points matelas, et d'abord à l'extérieur m par m à points arrières puis le fixer autour de l'encolure, le plier par moitié et ourler m par m en défilant le fil contrastant.



**Dessin à relief:** Manivelle en bas, abaisseurs noirs  
 N Derrière : 7 fois (Aig. selon schéma en travail Tric. 4 rgs.  
 Transférer toutes les m de derrière sur l'avant  
 Répéter

31/18

# 1991 PASSAP - DUOMATIC + U 70

Robe-chemisier à jupe plissée Recto de la couverture Taille: Tour de poitrine 85 cm

**Fournitures:** 450 gr laine fine (laine industrielle)

**Grandeur de maille:** Jersey 100 m = 29 cm, 100 rgs. = 18 cm

**Mancheton:** Jersey 100 m = 29 cm, 100 rgs. = 18 cm

**Dessin:** Jupe plissée avec chariot à transfert U 70 selon schéma.

**Manche:** Corsage en jersey, tricoté en forme. Col, poignets et

ceinture en dessin à maille longue spéciale

(2 rgs. N/N, 2 rgs. CX/CX)

**Fig. VII+VIII:** En une partie tricotée en travers du corps.

Commencer et finir avec fil contrastant.

Commencer avec 10 rgs. jersey, ensuite 50 motifs en plissé

selon schéma, au dernier motif tric. seulement 10 rgs. jersey.

Métrage: 100 gr = 800 m

Fig. VII + VIII

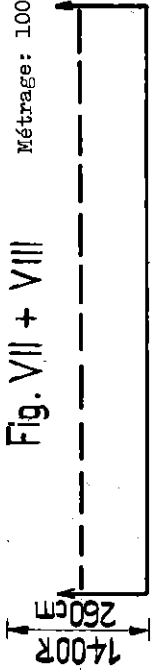


Fig. I

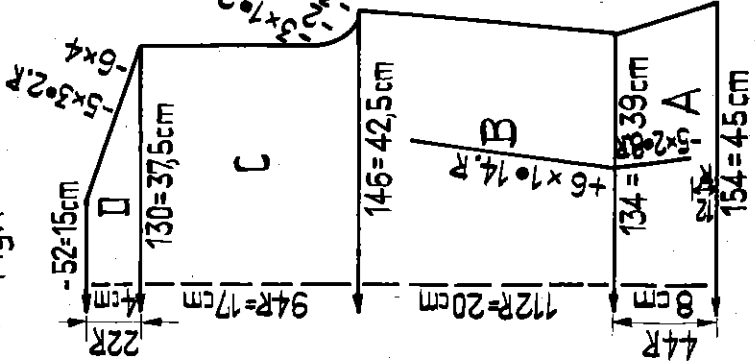


Fig. II

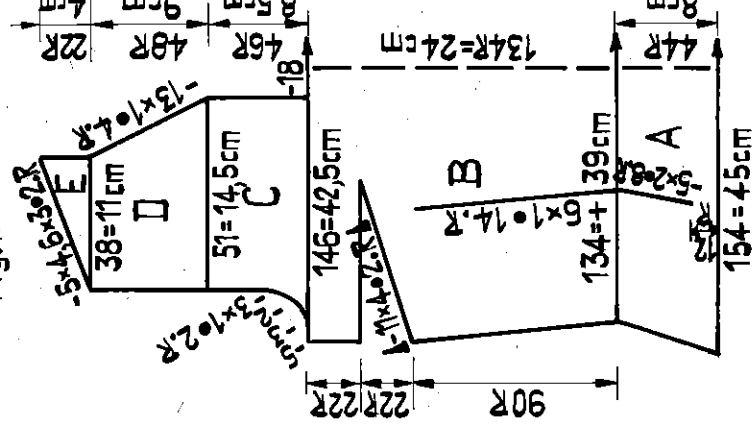


Fig. III

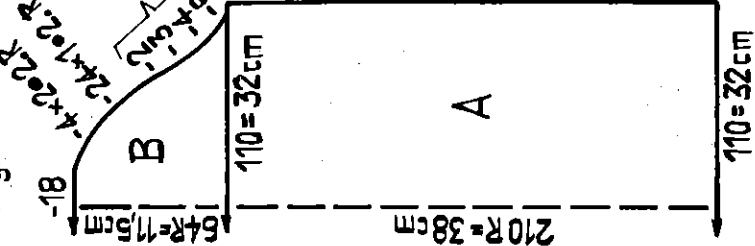
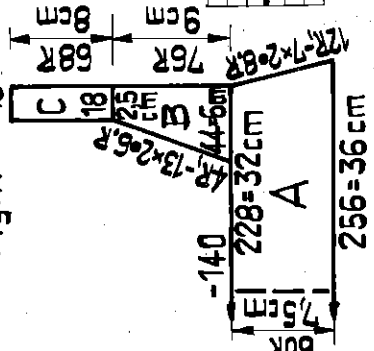


Fig. IV -18



**Fig. I:** A = 12 rgs. ensuite pince comme suit: de ch. côté, reporter les 4le et 43e m sur la 42e m, suspendre cette m triple d'l aig. à l'intérieur et reporter les m restantes. De ch. côté 2 aig. vides hors-travail. Avant de continuer à marquer la m triple par 1 pousoir en position-repos, tric. 8 rgs. répéter, etc. B = à l'intérieur augmenter de ch. côté, c. à d. reporter 37 m d'l aig. à l'extérieur, suspendre sur aig. vide la boucle envers de la m suivante et marquer par un pousoir. C = diminuer pour emmanchures, ensuite tric. droit. D = des deux côtés biais des épaules, 9g. rgs. avec fil contrastant, faire tomber les m.

**Fig. II:** A et B = comme Fig. I. Après 90 rgs. pince de poitrine avec BX et pousoirs, ensuite tric. droit. C = partager l'ouvrage, au milieu rabattre 18 m. Sur les m à droite de la machine tric. 2 rgs. avec fil contrastant, ensuite à gauche (BX et pousoir) tric. partie d'épaule selon patron: à droite tric. droit, à gauche emmanchure, ensuite tric. droit. D = diminuer à droite pour encolure, à gauche tric. droit. E = à droite tric. droit, à gauche biais de l'épaule. Pour la seconde épaule défaire le fil contrastant et tric. C à E en sens inverse.

**Fig. III:** A = tric. droit. B = diminuer pour arrondi, arrêter. **Fig. IV:** Col: Dessin à maille longue spéciale selon 1er schéma.

A = montage, après 12 rgs. de ch. côté, diminuer derrière et devant avec aig. à 2 chas. Ensuite de ch. côté laisser 44 m, réduire à 70 m les 140 m du milieu, c. à d. reporter 70 m de derrière sur le devant. Avec BX et pousoirs, tric. 6 rgs. jersey, 9g. rgs. avec fil contrastant, faire tomber les m. Maintenant sur les 44 m à gauche de la machine, tric. 2 rgs. avec fil contrastant pour préserver la laine. Avec les 44 m de droite, tric. 9g. rgs. avec fil contrastant, faire tomber les m. Ensuite à gauche défaire le fil contrastant et tric. B et C en dessin maille longue selon 1er schéma en sens inverse. **Ceinture:** Commencer et finir avec fil contrastant. Avec 18 m (9 sur ch. fonture), en dessin maille longue 1 comme le col, tric. 780 rgs.

Suite à la page B

Plissé pour la jupe:

Manivelle en bas, abaisseurs noirs



Derrière: Devant:

8 rgs. N N

transférer

20 rgs. GX N

Répéter



1968

Schéma pour motif jacquard

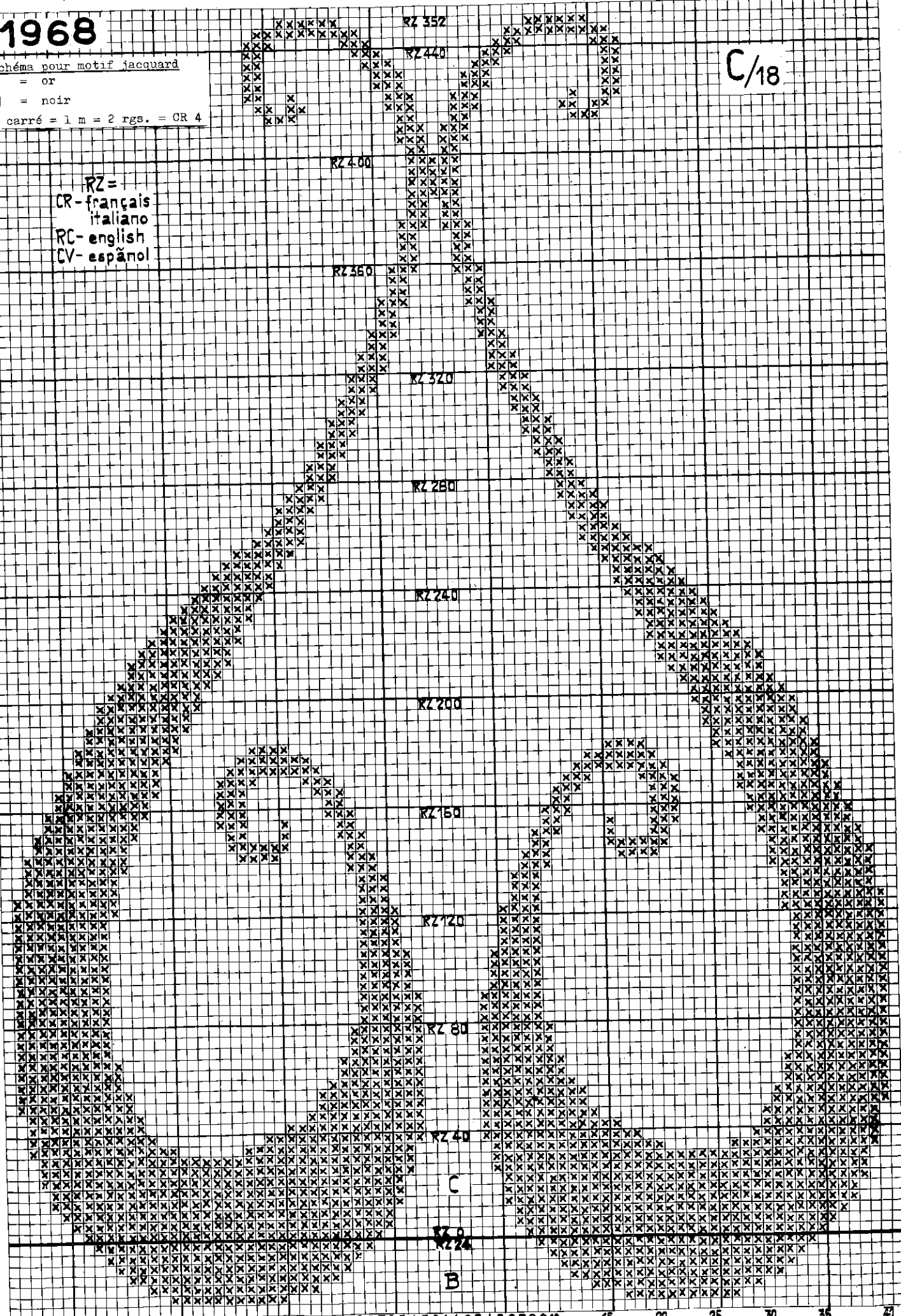
X = or

□ = noir

1 carré = 1 m = 2 rgs. = CR 4

C/18

RZ =  
CR - français  
italiano  
RC - english  
CV - español



C

B

M Milieu