

PASSAP[®]
DUOMATIC

Cahier de description 23

Enfin entièrement en couleur!

Nous pouvons enfin vous présenter tous nos modèles en couleur. Ce que vous aviez désiré depuis si longtemps se réalise finalement. Vous aurez davantage de plaisir à chercher vos "propres" modèles et vous vous laisserez plus facilement séduire à les tricoter vous-mêmes.

Mais n'oubliez jamais, nos couleurs ne sont que des suggestions. Même si elles suivent les tendances de la mode ayez le courage d'en choisir d'autres si elles sont particulièrement seyantes pour vous. Vous n'en aurez que plus de succès et de joie avec vos nouveaux tricots.

Avez-vous déjà remarqué combien la mode actuelle semble être faite pour vous qui aimez tricoter. Jamais encore les vêtements n'ont été si simples. Si vous avez uniquement tricoté des pullovers jusqu'ici, c'est maintenant le moment d'oser réaliser votre première robe. Nos interprétations de la ligne-T, Modèle 2295 à manches longues et Modèle 2283 à manches courtes, sont si simples que chacune peut les réaliser sans problème.

! Et pensez-y! si vous cherchez des modèles qui sont simples et vite faits, suivez les points d'exclamation!

Nous vous souhaitons beaucoup de joie et de succès avec nos modèles.

Votre PASSAP EXPORT

2/23

I N D E X

Modèle No.		Page
	<u>Page Couverture - recto:</u>	
*	2259 Robe à fermeture glissière	9
	<u>Page Couverture - verso:</u>	
*	!2283 Robe en mohair et rayonne	14
	2232 Débardeur, encolure en V	8
	2233 Débardeur, encolure ronde	8
	2237 Deux-pièces jacquard	6
U 70	2258 Robe pour fillette avec haut dessin à transf.	10
	2260 Pantalon long à bretelles	11
	2261 Robe à bretelles	5
*	!2263 Pullover en rayonne	12
*	2264 Ensemble de plage deux parties	15
*	!2265 Robe trapèze	14
*	2266 Robe kimono	17
T	2268 Etole à effet-dentelle	28
*	!2269 Pullover de tennis	13
*	2270 Jaquette de dame	16
	!2271 Jaquette légère	7
*	2272 Chemise polo pour monsieur	19
*	!2273 Blouse rayée	24
*	2274 Casaque	12
*	2275 Robe d'été ou de tennis	21
*	2276 Jaquette sans fermeture	22
	!2278 Robe à bretelles	32
*	2280 Blouse kimono, deux ou trois couleurs	25
U 70	2281 Pull d'été en dessin ajouré	18
U 70	2282 Robe à bretelles à dos nu	26
*	!2284 Jupe	24
*	2285 Blouse d'été	23
*	2286 Blouse en soie à manches à volants	28
	2287 Lumber	27
*	2288 Poncho avec col et poches	33
*	2289 Robe sans manches	30
*	2290 Robe à encolure "bateau"	20
T*	2291 Couvre-lit, dessin zigzag	35
*	2292 Jaquette à rayures	32
*	!2293 Jupe	20
*	!2294 Corsage à bretelles	18
	!2295 Robe en mohair et rayonne, manches longues	38
*	2296 Chaussons de Bébé	36
	2297 Jaquette sport	31
*	!2298 Blouse kimono rayée	10
	2299 Pull d'enfant en dessin relief	34
	!2300 Pullover d'enfant en dessin bouclé	16
*	2301 Grenouillère pour Bébé	36
*	2302 Jaquette d'été avec poches et ceinture	37
*	!2303 Deux-pièces avec jupe à rayures	38
*	2304 Deux-pièces avec blouse à rayures	39
*	2306 Blouse kimono	22
*	!2307 Robe à col roulé	35
*	2308 Débardeur en dessin chevalé	29
*	2309 Robe kimono avec empiècement	40

Nos conseils-PASSAP sont désignés par la lettre "T"

Les modèles désignés par * sont aussi décrits pour PASSAP COMBI.
Les modèles marqués "U 70" ne peuvent être tricotés qu'avec le chariot à transfert.

Augmentation de plusieurs mailles en tricotant sur une fonture

Aujourd'hui, où les manches kimono sont de nouveau à la mode, il arrive souvent que l'on soit obligé d'augmenter plusieurs mailles à la fois en tricotant en jersey.

Si l'on travaille comme décrit à la page 30 du mode d'emploi, il se peut que selon le matériel utilisé, le montage soit un peu "épais". La couture sera beaucoup plus belle et le travail bien plus simple si vous suivez les indications ci-après:

Prenez un ancien échantillon dont vous mettez autant de mailles sur les aiguilles que vous devez augmenter. Si l'échantillon est trop large, coupez-le simplement, puisque de toute façon il sera défait à la fin. Si vous n'avez pas d'ancien échantillon, tricotez avant de commencer de petits échantillons de la largeur nécessaire et prenez-les sur des peignes-reporteurs. Cela simplifie le travail pour remettre les mailles sur les aiguilles. Lors du montage, défaites le fil contrastant et fermez les coutures à points de maille. N'oubliez jamais de repasser d'abord à la pattemouille avant de défaire le fil contrastant, ceci afin que les mailles libres ne "coulent" pas.

Veillez lire les explications des pages 3 et 4 avant de commencer

le travail !

Patron:	Dessin=	demi-largeur-	Nombre de mailles=	largeur totale
Figure	I =	Dos	Figure	IX = Part. culotte
Figure	II =	Devant	Figure	X = Coin
Figure	III =	Manche	Figure	XI = Echarpe
Figure	IV =	Col	Figure	XII = Bonnet, béret
Figure	V =	Bord, manchet.	Figure	XIII = Gants, moufles
Figure	VI =	Poche	Figure	XIV = Chaussettes, bas
Figure	VII =	Jupe, devant	Figure	XV = Bretelles
Figure	VIII =	Jupe, derrière	Figure	XVI = Bustier, sout.gorge, dessus.

Lorsqu'à la demi-largeur, la ligne du milieu est pointillée et munie de flèches, cela signifie que l'autre moitié doit être tricotée en même temps vis à vis, c. à d. augmenter ou diminuer aussi bien à droite qu'à gauche.

Lorsqu'à la demi-largeur, la ligne du milieu est dessinée d'un trait ferme, cela signifie que l'autre moitié doit être tricotée séparément vis à vis, c. à d. d'abord une partie selon patron (augmenter ou diminuer à droite) puis la seconde partie en sens inverse, (augmenter ou diminuer à gauche).

4/23

Abréviations

coul. = couleur de laine
m = maille
GM = Grandeur de maille
aig. = aiguille
rg. rgs, = rang
T. trs. = tour (2 rangs)

○ = tubulaire, (ou) = semi-tubulaire
● = chaque (à chaque rang)
x = fois
+ = augmenter
- = diminuer, arrêter
▲ = dégradés (rangs raccourcis)
■ = pour dessin ajouré, suspendre la m sur la prochaine aig., aiguille libre hors-travail.

Les mailles sont seulement désignées par un nombre (sans "m"). Le nombre de mailles se réfère toujours au total des mailles, c.à d. sur toutes les aiguilles qui sont en travail sur les fontures avant et arrière.

EXCEPTION: Pour le tricotage tubulaire ou semi-tubulaire, seules les mailles nécessaires pour une fonture vous sont indiquées. Par conséquent, sur l'autre fonture, le même nombre d'aiguilles exactement devront être mises en action. A cet égard, vous trouverez le signe ○ pour tubulaire, (ou) respectivement pour semi-tubulaire avant le nombre y relatif.

Exemples pour augmenter et diminuer:

Faites la première augmentation ou diminution toujours au premier rang de la partie en question.

+ 3 × 2 · 8 · R signifie: augmenter 3 fois 2 mailles tous les 8èmes rangs (derrière 1 maille, devant 1 maille).

- 19 × 3 · 7 · R signifie: diminuer 19 fois 3 mailles tous les 7èmes rangs (derrière 2 mailles, devant 1 maille ou inversément).

- 17 × 1 · 2. / 3 · R signifie: diminuer 17 fois une maille. en alternant une fois après 2 rangs et une fois après 3 rangs.

▲ - 4 × 8 · 2 · R signifie: tricoter en dégradés (DUO avec poussoirs et chariot BX). 4 fois, après chaque 2ème rang en dégradé, mettre 8 aiguilles en position-repos. (pour double fonture, derrière et devant 4 de ch.) Lorsque tous les dégradés sont terminés, mettre les aiguilles en travail (poussoirs hors-travail) et continuer de tricoter normalement.

Les dégradés peuvent être tricotés de deux façons, ou bien de la lisière vers le centre (diminuer graduellement avec le signe moins "-" après le triangle noir, ou bien du centre vers la lisière (augmenter graduellement avec le signe "+" après le triangle noir).

Nombre de mailles et centimètres:

136 = 20 cm signifie: total 136 m (pour côte bonneterie 68 m derrière et 68 m devant), donne une largeur de 20 cm.

○ 146 = 43 cm signifie: monter pour tubulaire et tricoter 146 m sur chaque fonture, ce qui donne une largeur de 43 cm.

Grandeur de maille: Ces données sont seulement des recommandations de notre part. Pour chaque qualité de laine, elles doivent toujours être contrôlées au moyen d'un échantillon particulier.

Echantillon: Nous vous recommandons vivement avant chaque ouvrage, d'effectuer votre propre échantillon, afin de déterminer le nombre de mailles et de rangs à l'aide de la table à calcul PASSAP. Comment procéder? Le chapitre de votre mode d'emploi consacré à "l'échantillon de tricotage et calcul" vous renseignera. Cette question est très importante et particulièrement dans le cas où vous désirez adapter un modèle donné à une autre grandeur.

2261 PASSAP - DUOMATIC

Robe à bretelles

Taille: 5 (3) ans env. stature 110 (98) cm

Fournitures: 140 (125) gr Dralon fin: 90 (80) gr rose,
35 (30) gr bleu et 15 gr blanc

Grandeur de maille et échantillon: Voir modèle 2260

Dessin: Jupe en jacquard trois couleurs selon schéma
ou avec carte PASSAP Jac No. 1 (5). Haut et
bretelles en côte 2:2

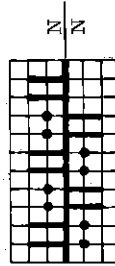
Fig. I + II: Tric. deux parties identiques. Pour petite taille
supprimer les CR 20 en point jacquard au commencement et à la
fin de section A.

A = en rose (couleur de base) montage classique avec rangs tubu-
lairés, CR 20 en point jacquard, rose sans dessin, ensuite une
fois en dessin selon schéma, CR 20 en point jacquard rose sans
dessin. Tric. dr. B = en rose côte 2:2 selon schéma en reportant der-
rière et devant chaque 3e et 4e m sur aig. voisine. Tric. dr. arrêter.
Bretelles: rose, tric. deux fois
Avec 26 aig. tric. 180 rgs. en côte 2:2, arrêter

Montage: Fermer coutures des côtés. Fixer bretelles
selon mesure

Métrage: 100 gr = 800 m

Côte 2:2
Abaisseurs rouges,
manivelle en bas



Point jacquard
Abaisseurs rouges,
manivelle en bas

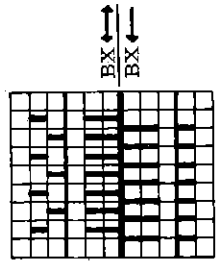
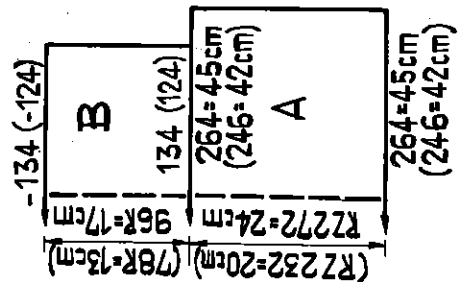


Fig. I + II



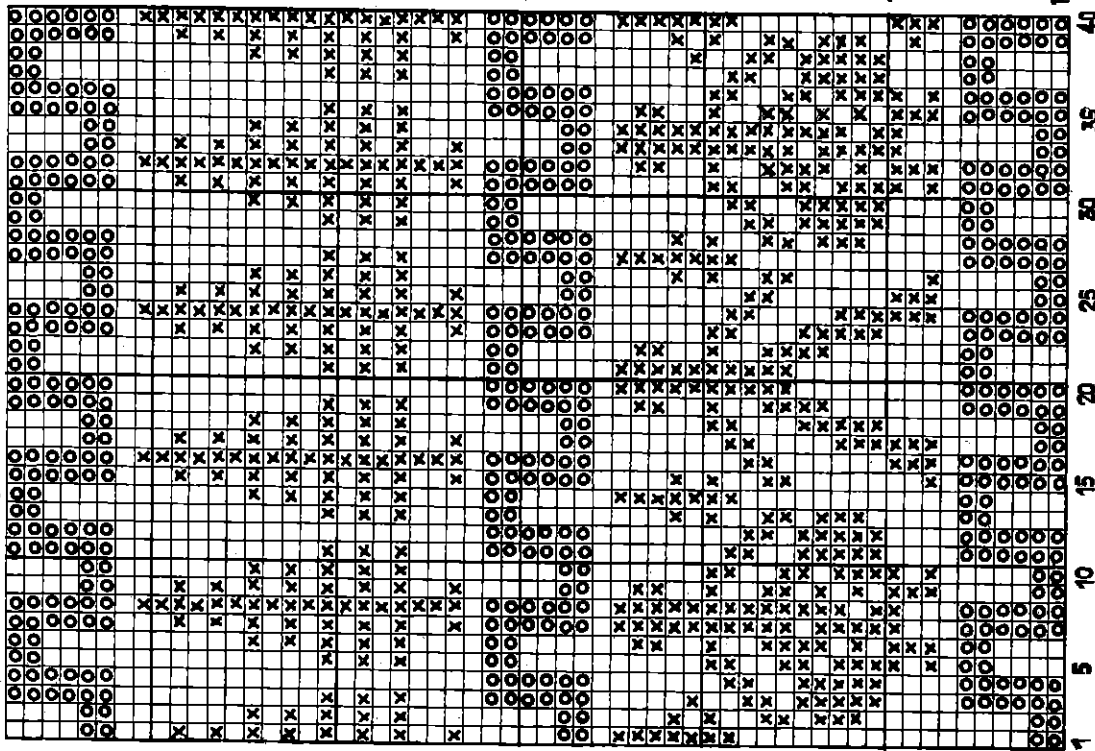
Dessin jacquard 3 couleurs

O = blanc

x = bleu

carrés vides = rose (couleur de base)

1 carré = 1 m = 2 rgs. = CR 4



RZ = CR

2237 PASSAP-DUOMATIC

Deux-Pièces Jacquard

Taille: Tour de poitrine 84 (92) cm
Où il n'y a qu'une indication elle est valable pour les deux tailles.

Fournitures: 575 (650) gr Acryl fin: 300 (340) gr rouge et 275 (310) gr blanc, 1 élastique

Grandeur de Jacquard 3, jersey 3 3/4 maille:

Echantillon: 100 m = 16,5 cm, CR 200 = 19,5 cm

Dessin: Tout l'ensemble en jacquard selon schéma ou avec PASSAP Jac carte 80 (381), bords rouges, jersey tubulaire

Fig. I, Dos: A = rouge. Ourlet jersey tubulaire. B = en dessin selon schéma, dim. des deux côtés. C = augm. des deux côtés. D = dim. des deux côtés pour emmanchures ensuite tric. dr. E = des deux côtés biaux des épaules, arrêter.

Fig. I

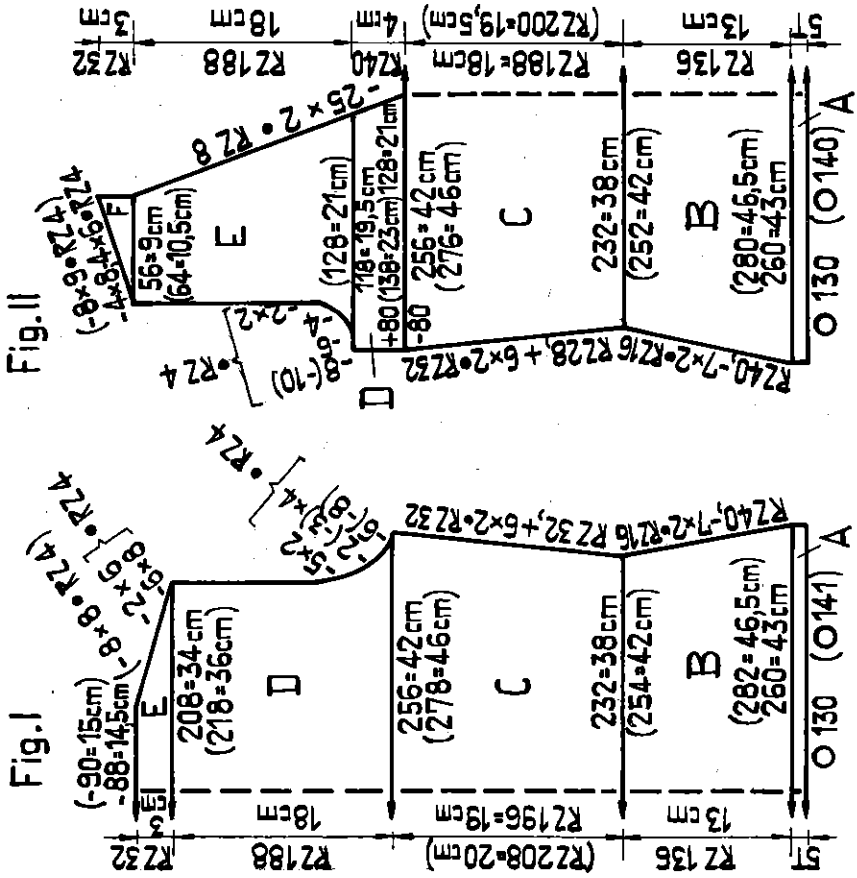


Fig. II

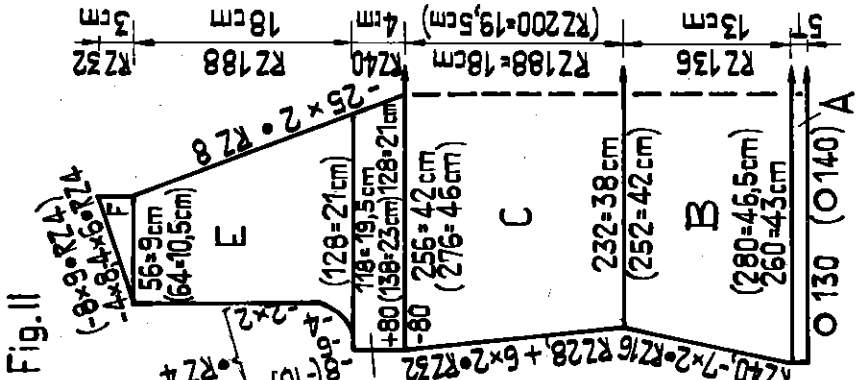


Fig. II, Devant: A, B et C comme Fig. I, mais tric. seulement 188 (200) CR. D = des deux côtés rabattre 80 m (pinces de poitrine), ensuite par-tager l'ouvrage: à droite prendre 48 (58) m sur peignes-reporteurs, no-ter position des poussoirs et rang du dessin. A gauche, laisser les 80 aig. vides en position travail et continuer à tric. en dessin. Dim. à droite pour encolure, à gauche tric. dr. E = à droite encolure, à gauche dim. pour emmanchure, ensuite tric. dr. F = à droite tric. dr. à gauche biais d'épaule. Pour la deuxième épaule, remettre maintenant les 48 (58) m sur les aig., à droite 80 aig. en travail. Disposer pous-soirs contrastants selon rang du dessin noté. Continuer à tric. en des-sin. Tric. sections D, E et F en sens inverse du patron.

Fig. III, Manche: Tric. deux parties identiques A = rouge, jersey tub. B = en dessin, augm. des deux côtés. C = des deux côtés arrondi de la manche, arrêter.

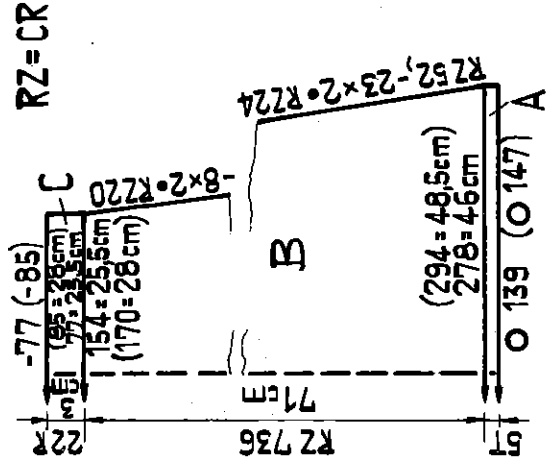
Bord d'encolure: rouge. Commencer et finir avec fil contrastant Tubulaire, ouvert en bas, monter 200 m, à droite tric. dr., dim. à gau-che 10 fois à ch. 2e CR avec aig. à un chas 1 m derrière et devant. En-suite augm. de nouveau 10 fois à ch. 2e CR 1 m sur chaque fonture (total CR 42). Faire tomber les m.

Jupe

Fig. VII + VIII: Tric. trois parties identiques A = rouge, jersey tubulaire. B = en dessin. Dim. des deux côtés. C = transférer ttes les m à l'avant et tric. en jersey rouge qqes rgs. avec fil contrastant, faire tomber les m

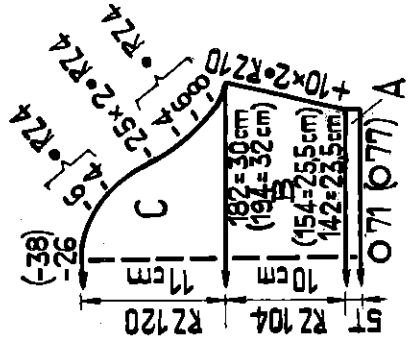
Montage: Epingle parties selon mesures et les laisser sécher sous un linge mouillé. Jupe: Fermer les coutures, ourler section C par moitié m par m en dé faisant le fil contrastant. Passer élastique. Haut: Coudre coutu-res des épaules et des côtés. Fermer les manches et les poser. Coudre bord d'encolure d'abord à l'extérieur m par m à points arrière autour de l'encolure ensuite ourler à l'intérieur m par m en dé faisant le fil contrastant. Repasser coutures à la pattemouille avec précaution sans appuyer.

Fig. VII + VIII



Métrage: 100 gr = 800 m

Fig. III



2271 PASSAP - DUOMATIC

2237

Jaquette légère

Taille: 12 (14) ans, stature 152 (164) cm

Fournitures: 300 (330) gr acryl

Grandeur de maille: Dessin 3 l/2, nervures 1 3/4

Echantillon: 100 m = 28 cm, 100 rgs. = 17 cm

Dessin: Dessin à brides selon schéma, bords des manches avec nervures

Fig. I: A = aig. selon schéma en travail. Chariot N/N, montage chevalé. Ensuite en dessin à brides, tric. dr. B = dim. des deux côtés pour emmanchures, ensuite tric. dr. C = biais d'épaule des deux côtés, arrêter souple.

Fig. II: tric. deux parties symétriques. A = montage chevalé, ensuite en dessin tric. dr. B = à droite tric. dr. à gauche dim. pour emmanchure, ensuite tric. dr. C = dim. à droite pour encolure, à gauche tric. dr. D = à droite tric. dr. biais d'épaule à gauche.

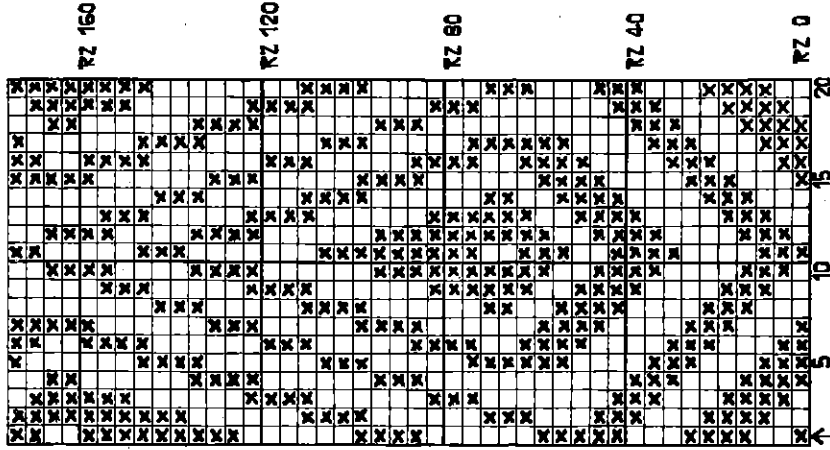
Fig. III: tric. deux parties identiques. A = montage chevalé selon schéma comme Fig. I, ensuite tric. 60 rgs. dr. avec chariot N/N. B = en dessin à brides tric. dr. selon schéma. C = des deux côtés arrondi de la manche, arrêter.

Montage:

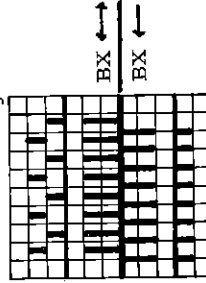
Fermer les épaules et coutures latérales. Fermer coutures des manches de telle sorte que le bord des manches puisse être replié par moitié. Poser les manches.

Schéma-Jacquard

x = rouge
= blanc
x = 1 m = 2 rgs. = CR 4



Dessin
Manivelle en bas,
abaissseurs rouges



Milieu

Métrage: 100 gr = 480 m

7/23

Fig. I

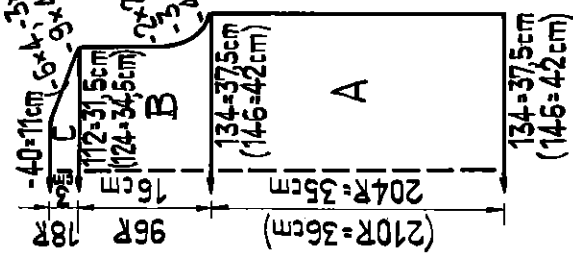


Fig. II

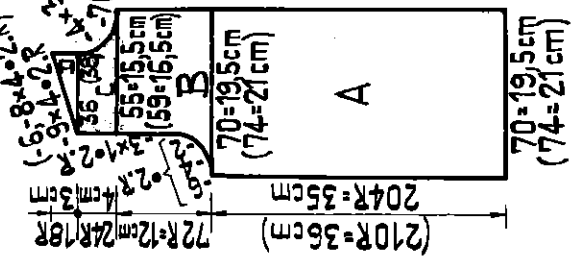
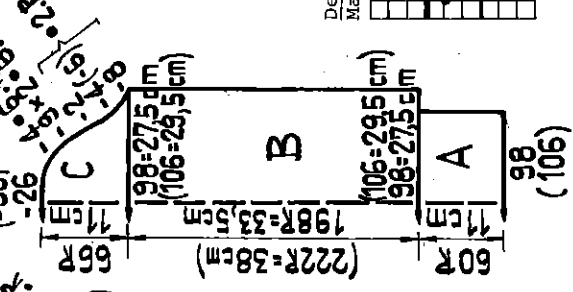
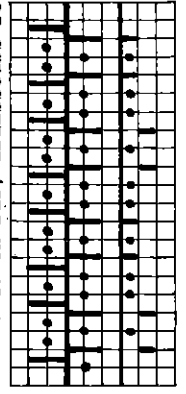


Fig. III



Dessin à brides
Manivelle en bas, abaissseurs rouges



Derrière: N
Devant: 6 rgs. AX O
6 rgs. N ←
Répéter

2232/33 PASSAP - DUOMATIC

2232 Débardeur, encolure en V
2233 Débardeur, encolure ronde

Taille: Tour de poitrine 84 (92) cm

Fournitures: 250 (275) gr laine fine : 175 (185) gr blanc, 25 (30) gr de ch. rouge, bleu et vert

Grandeur de maille: Jacquard 3 3/4, côte 1:1 = 2 1/4, jersey tub. = 4 1/4

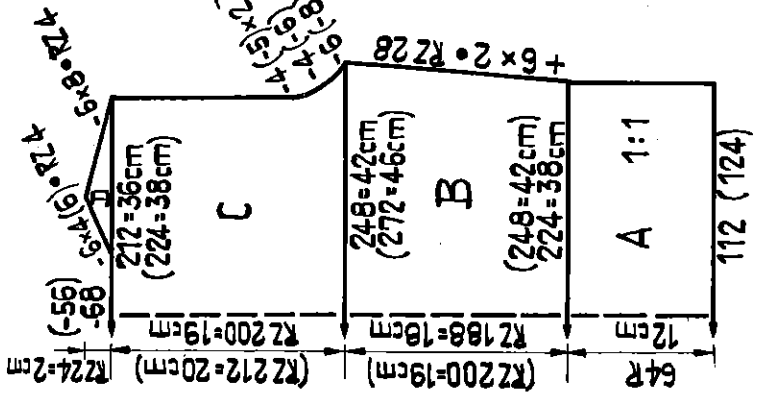
Echantillon: 100 m = 17 cm, CR 200 = 19 cm

Dessin: Jacquard selon schéma. Taille côte 1:1, bord du décolleté jersey tubulaire.

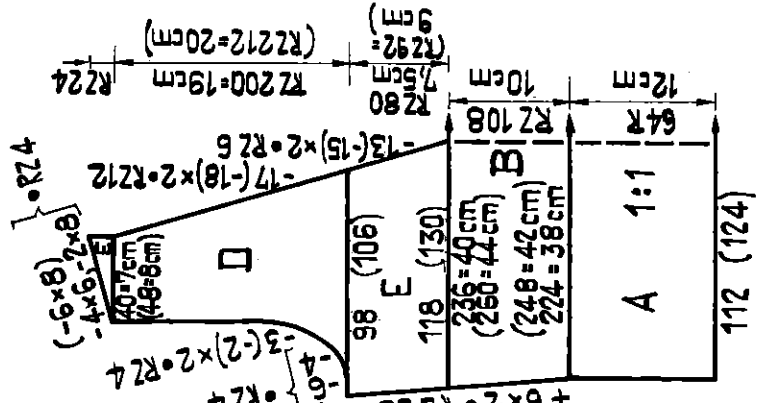
Fig. I.: Pour modèles 2232 et 2233

A = blanc, montage classique avec rangs tubulaires en côte 1:1, tric. dr. B = derrière et devant ttes les aig. en travail, devant sur ttes les aig. vides, suspendre la boucle de la m envers voisine. Tric. en dessin jacquard en augm. des deux côtés. C = des deux côtés dim. pour emmanchures, ensuite tric. dr. D = partager l'ouvrage, au milieu rabattre 68 (56) m, à gauche prendre 72 (84) m sur peignes-reporteurs. 1ère partie dim. des deux côtés. 2e partie remettre m sur les aig. et tric. en sens inverse.

Fig. I



2232 Fig. II



2233 Fig. II

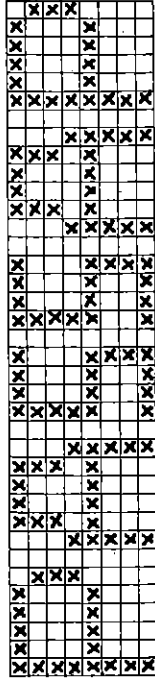
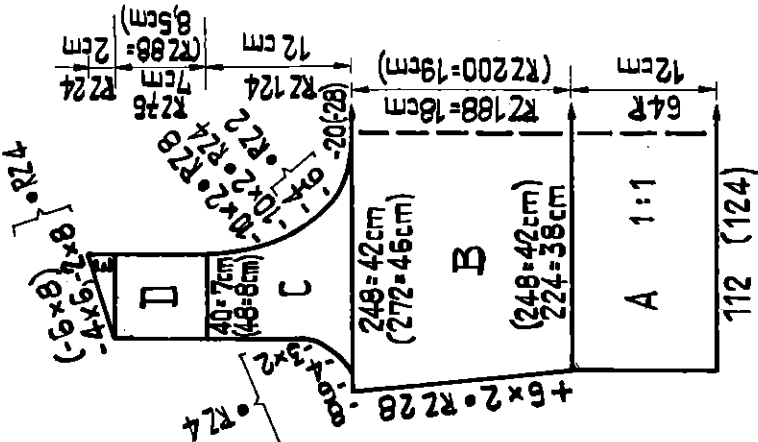


Schéma jacquard "PASSAP"

Entre les mots se trouvent chaque fois 34 m devant et CR 20

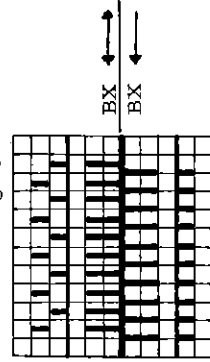
x = couleur de garniture carrés vides = blanc

1 carré = 1 m = 2 rgs. = CR 4

Métrage : 100 gr = 500 m

Point jacquard

abaisseurs rouges, manivelle en bas



2 rgs. couleur de garniture
2 rgs. couleur de base (blanc)

2259 PASSAP - DUOMATIC *

Robe avec fermeture glissière couverture recto

Taille: Tour de poitrine 88 (96) cm

Fournitures: 650 (700) gr fil en lin/coton, 1 fermeture glissière de 34 cm

Grandeur de Jersey 4 3/4, bords derrière 3 3/4, devant 4 1/2.

maille: COMBI: jersey 4 1/4, bords derrière 3 1/2, devant 4 1/2, Bt. 4, Ff. 5

Echantillon: 100 m = 33 cm, 100 rgs. = 21,5 cm

Dessin: Jersey côté envers à l'extérieur. Bords des manches et d'encolure "maille longue". Toutes les diminutions avec aig. à 5 chas.

Fig.I: A = Commencer avec fil contrast. Dim. des deux côtés. B = tric. dr. C = dim. des deux côtés pour emmanchures. (aig. à 5 chas), ensuite tric. dr. D = biais d'épaule: des deux côtés reporter 5 m d'une aig. à l'intérieur,

Fig. I

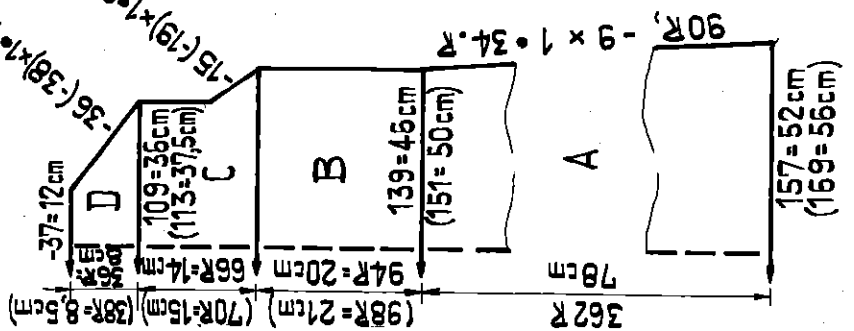


Fig. II

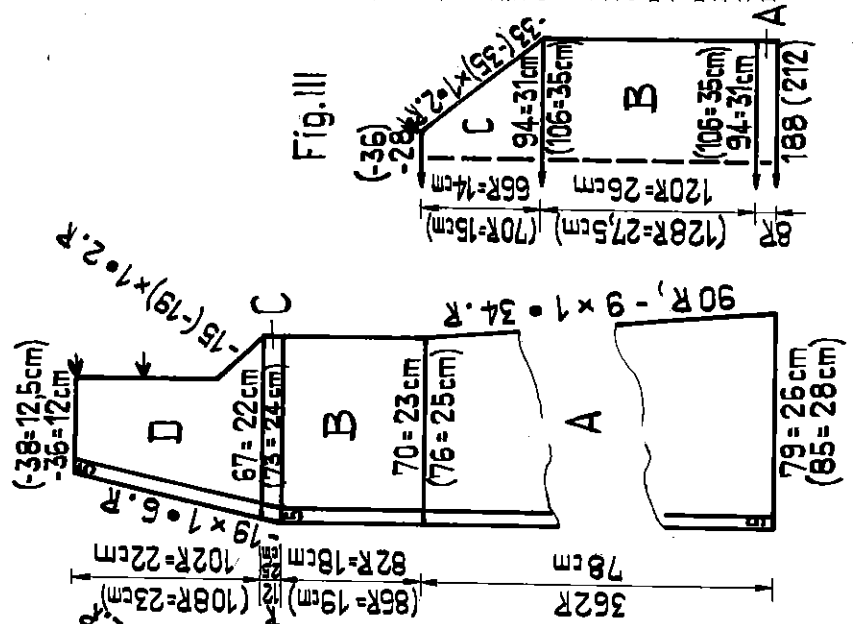
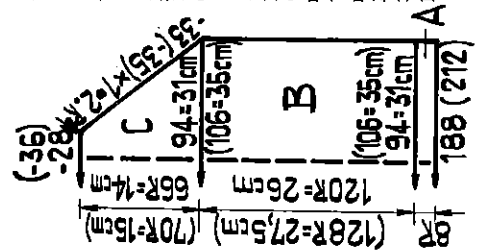


Fig. III



2232/33

Bord d'encolure, encolure en V pour 2232, blanc

Tubulaire, ouvert en bas, monter avec fil contrastant 115 (118) m sur chaque fonture, tric. qqs rgs. Ensuite CR 24 blanc, en dim. à gauche à l'extérieur 12 fois 2 m à chaque CR 2 derrière et devant avec aig. à 2 chas. Ensuite tric. CR 24, en augm. 12 fois comme suit: * d'abord mettre à gauche sur fonture avant une aig. supplémentaire en travail, tric. CR 2, laisser tomber la nouvelle m supplémentaire. Ensuite à gauche derrière et devant reporter 1 m de 2 aig. à l'extérieur et suspendre boucle envers de cette m sur l'avant dernière aig. laisser la 3e aig. vide en travail. * Répéter encore 11 fois de * à *. Qqs rgs. avec fil contrastant, faire tomber les m.

Bord d'encolure, encolure ronde pour 2233, blanc

Montage comme mod. 2232, tric. CR 48, qqs rgs. avec fil contrastant, faire tomber les m.

Bords d'emmanchure pour modèles 2232 et 2233

Tubulaire, tric. avec 58 (60) m sur chaque fonture comme bord d'encolure pour décolleté rond.

Montage:

Repasser légèrement les parties. Fermer coutures des épaule et des côtés. Coudre les bords d'encolure et des emmanchures d'abord à l'extérieur m par m à points arrière ensuite ourler m par m à l'intérieur en défaisant le fil contrastant.

Laisser aig. vides en travail, tric. 1 rg, des deux côtés faire tomber la m de lisière, aig. vides en position zéro, répéter. Qqs rgs. avec fil contrast, faire tomber les m.

Fig. II: Devant droit. A = commencer avec fil contrast, tric. 2 rgs. ensuite pour le bord mettre sur fonture arrière à gauche à l'extérieur 5 aig. supplémentaires en travail, chariot derrière CX, GM 2 3/4, devant N, GM 4 3/4. Dim. à droite, à gauche tric. dr. B = tric. dr. C = à droite tric. dr. Dim. à gauche pour encolure: sur fonture arrière et avant reporter 5 m d'une aig. à l'intérieur. D = dim. à droite pour emmanchure, ensuite tric. dr. à gauche bord d'encolure comme avant. Qqs rgs. avec fil contrast. Devant gauche: tric. en sens inverse du patron

Fig. III: Manche, tric. deux parties identiques. A = bord: 1 rg N/N, GM 2; 8 rgs. derrière CX, GM 3 3/4; devant N, GM 4 3/4; 1 rg N/N, GM 4 3/4. Transférer m à l'avant pour jersey. B = tric. dr. C = des deux côtés diminutions du raglan, qqs rgs. avec fil contrast, faire tomber les m. Bord d'encolure, Dos: Commencer et finir avec fil contrast. Chariot derrière CX, GM 3 3/4, devant N, GM 4 3/4; avec 5 m sur chaque fonture tric. 76 rgs. faire tomber les m.

Ceinture: Commencer et finir avec fil contrast. Chariot CX/CX, GM 4 3/4. En tub. tric. un tuyau d'env. 150 cm, faire tomber les m; le retourner, fermer les extrémités à points de maille, repasser à la pattemouille.

Montage:

Epingler parties selon mesures et repasser à la pattemouille. Fermer les épaules de l'intérieur m par m à points arrière en défaisant le fil contrast. Fermer coutures des côtés et des manches. Fixer les manches de la fièche à la fièche selon patron à points arrière de l'intérieur aux parties horizontales des emmanchures en défaisant le fil contrast. Ensuite coudre le reste des manches raglan à points matelas aux emmanchures. Fermer milieu devant à points matelas en laissant depuis le haut 34 cm ouverts pour la fermeture glissière. Coudre bord d'encolure à points de maille aux bords d'encolure du devant, ensuite au dos à points arrière. Enlever le fil contrast. au dos et ourler m libres. Faire ourlet de la robe selon mesure m par m en défaisant le fil contrast. Repasser à la pattemouille.

Métrage 100 gr = 300 m

10/23

2258 PASSAP - DUOMATIC + U 70

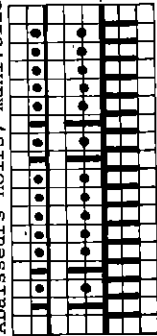
Métrage: 100 gr = 500 m

Pour fillette: Robe avec haut en dessin à transfert (U 70)

Taille: 6 ans, stature 116 cm
 Fournitures: 180 gr coton mercerisé fin,
 2 élastiques étroits
 Grandeur de Jersey 4 l/2, dessin derrière 2,
 maille: devant 4, côte l:1 = 2 l/2
 Echantillon Jersey: 100 m = 32 cm, 100 rgs. = 19 cm
 dessin: 100 m (devant) = 39 cm,
 100 rgs. = 16 cm

Dessin: Jupe en Jersey, haut et manches en dessin à transfert U 70 selon schéma, taille en côte l:1

Dessin 413 Abaisseurs noirs, manivelle en bas



Derrière: Devant:
 4 rgs. AX → N
 transférer chev. 4 aig. à droite
 4 rgs. AX → N
 transférer chev. 4 aig. à gauche
 Répéter

Fig. I

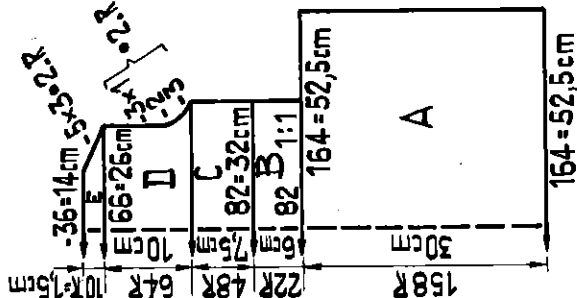


Fig. II

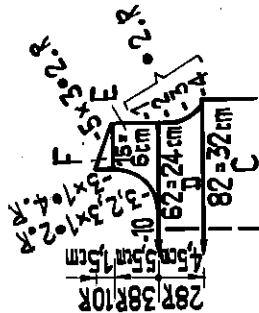


Fig. III

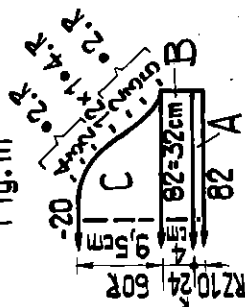


Fig. I: A = jupe. Commencer avec fil contrast. Jersey, tric. dr. qqs rgs. avec fil contrast, faire tomber les m. Repasser fil contrast. à la pattemouille et remettre la jupe, côté envers, sur 82 aig. (= 2 m sur chaque aig.), défaire le fil contrast. B = 1 rg jersey, ensuite transférer m pour côte l:1, tric. dr. C = transférer m à l'avant pour jersey. En dessin selon schéma, tric. dr. D = en dessin des deux côtés dim. pour emmanchures, ensuite tric. dr. E = en dessin biais des épaules des deux côtés, arrêter.
 Fig. II: A, B + C comme Fig. I. D = des deux côtés dim. pour emmanchures, ensuite tric. dr. E = partager l'ouvrage: au milieu rabattre 10 m, à gauche prendre 26 m sur peignes-reporteurs. lère épaule en dessin, à droite tric. dr. dim. à gauche pour encolure. F = à droite biais d'épaule, à gauche tric. dr. 2e épaule: remettre 26 m sur les aig. et tric. E et F en sens inverse.

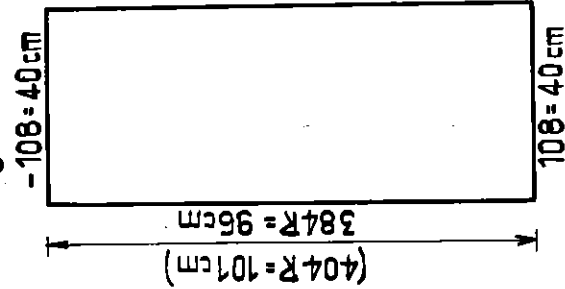
Fig. III: A = avec 82 aig. en écart. l:1, 1 rg chariot N/N avec GM 1, ensuite chariot CX/CX, tric. CR 10 tub. avec GM 3, 1 rg chariot N/N, transférer ttes les m à l'avant. B = en dessin tric. dr. C = en dessin arrondi des deux côtés, arrêter.
 Bord d'encolure: Jersey tub. Avec fil contrast. monter 110 m sur chaque fonture, tric. CR 32, qqs rgs. avec fil contrast. faire tomber les m.

Montage: Epinglez parties selon mesures et repasser à la pattemouille. Fermer les épaules. Coudre bord d'encolure côté envers à l'extérieur m par m à points arrières autour de l'encolure puis ourler à l'intérieur m par m en défaisant le fil contrast. Fermer coutures des côtés et des manches, froncer arrondis des manches. Poser les manches. Passer élastiques étroits dans le bord des manches. Ourler bas de la robe selon mesure m par m en défaisant le fil contrast.

2298 PASSAP - DUOMATIC *

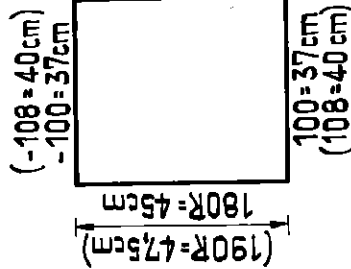
Blouse kimono rayée

Fig. I + II



Taille: Hanches 94 cm (99 cm)
 Fourniture: 165 gr (180 gr) fil synthétique bouclé et 125 gr (135 gr) rayonne
 Grandeur de maille: 5 3/4, COMBI: GM 5 1/2, Bt. 4, Ff. 2 1/2
 Echantillon: 100 m = 37 cm, 100 rgs. = 25 cm
 Dessin: Jersey, côté envers à l'extérieur.
 Rayures: 6 rgs fil bouclé, 4 rgs. rayonne

Fig. III



Métrage: fil bouclé : 100 gr = 290 m
 rayonne: 100 gr = 375 m

2260 PASSAP - DUOMATIC

2298

Pantalon long à bretelles

- Taille: 3 (5) ans env. stature 98 (110) cm
- Fouritures: 200 (225) gr Dralon fin; 100 gr bleu, 60 (70) gr blanc et 40 (45) gr rose
- Grandeur de maille: Jacquard 3, côte 2:2 = 2 3/4
- Echantillon: 100 m = 17 cm, CR 200 = 17,5 cm
- Dessin: Pantalons en jacquard trois-couleurs selon schéma ou carte PASSAP Jac No. 30 (101), haut bleu uni en côte 2:2

Fig. IX: Jambes droite
 A = bleu, montage classique avec rangs tubulaires, ensuite CR 20 en point jacquard bleu sans dessin. Puis tric. en dessin jacquard selon schéma. B = continuer en dessin jacquard, augm. des deux côtés. C = des deux côtés diminutions du coin, ensuite à droite tric. dr. (= milieu devant), dim. à gauche selon patron (= milieu derrière). D = bleu. Transférez m. selon schéma pour côte 2:2, en reportant derrière et devant chaque 3e m sur aig. voisine. Tric. dr. arrêter.
 Jambes gauche, tric. en sens inverse du patron.
 Bretelles: bleu, tric. deux fois.
 Avec 26 aig. en côte 2:2 tric. 150 rgs. arrêter.

Fig. IX

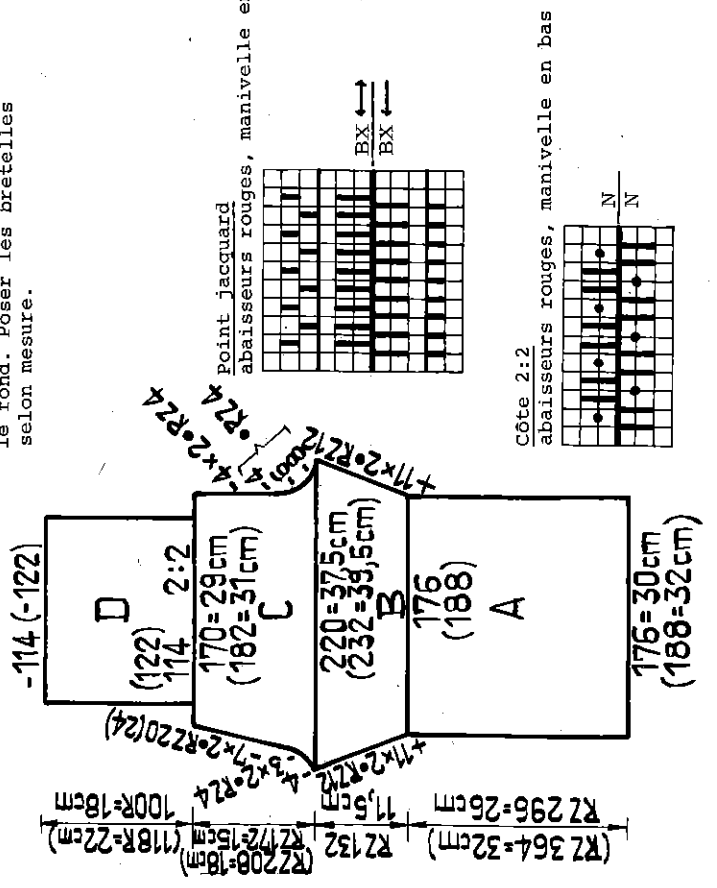
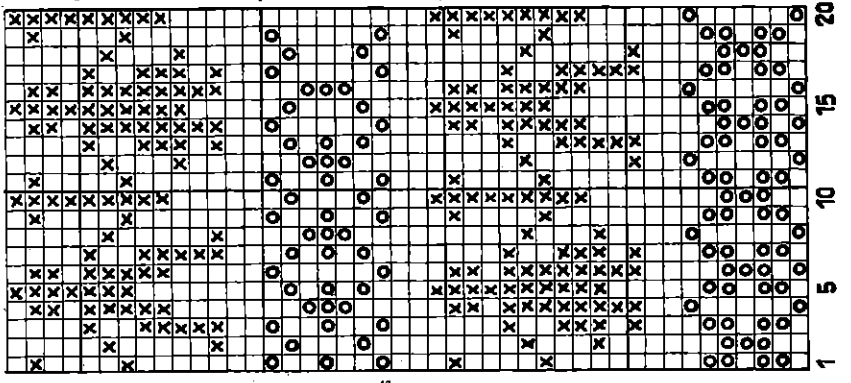


Fig. I + II: Dos et devant en une seule pièce. Avec fil contrast. tric. qqes rgs. Ensuite rayures sel. dessin, tric. dr. Commencer et finir avec 2 rgs. rayonne. Ques rgs. avec fil contrast. faire tomber les m. Fig. III: Manche, tric. deux parties identiques. Tric. comme Fig. I + II.

Montage: Repasser uniquement le fil contrast. à la pattem. Fermer dos au point de maille et devant en tuyau en défaisant le fil contrast. Aux manches ourler d'un cm le côté ou vous avez changé les couleurs pour encolure. Ensuite, en commençant au milieu devant et derrière, coudre les manches de l'intérieur à points arrières m par m au dos et au devant en défaisant le fil contrast. Assembler le reste des m des manches à points de maille. Faire l'ourlet.

Dessin jacquard 3 couleurs
 o = rose
 x = blanc
 carrés vides = bleu (couleur de base)
 1 carré = 1 m = 2 rgs. = CR 4



2263 PASSAP - DUOMATIC *

! Pulllover en rayonne

Taille: Tour de poitrine 88 (96) cm

Fournitures: 200 (250) ge rayonne

Grandeur de Jersey 5 1/4, côte 1:1 = 3 3/4

maille: COMBI: jersey 5, côte 1:1 = 3 1/2, Bt. 1 Ff. 2

Echantillon: 100 m = 34 cm, 100 rgs. = 29,5 cm

Dessin: Jersey, bords en côte 1:1

Fig. I: A = montage classique avec rangs tubulaires en côte 1:1. B = transférer m à l'avant pour jersey, tric. dr. C = augm. des deux côtés. D = commencer des deux côtés avec biais d'épaules. E = partager l'ouvrage, au milieu rabatre 20 (24) m, à gauche prendre 45 (50) m sur peignes-reporteurs, à droite tric. lère épaule: à droite biais d'épaule, diminuer à gauche pour encolure. pour 2e épaule, remettre les 45 (50) m sur les aig. et tric. section E en sens inverse.

Fig. I

Métrage: 100 gr = 300 m

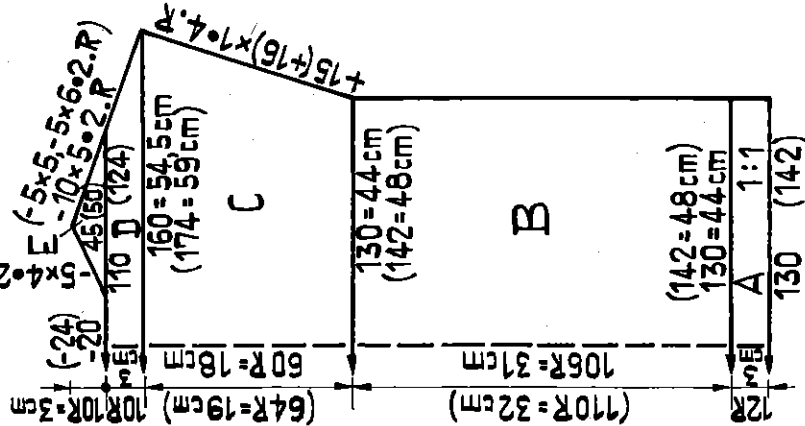
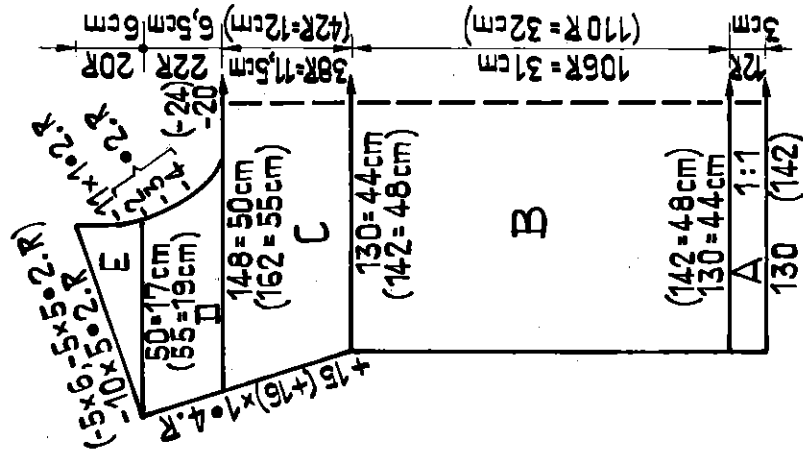


Fig. II



12/23

Fig. II: A, B et C, jusqu'au 38e rg comme Fig. I. D = partager l'ouvrage, rabattre au milieu 20 (24) m. A droite prendre 64 (69) m sur peignes-reporteurs, à gauche pour lère épaule, dim. à droite pour encolure, à gauche à l'extérieur continuer à augm. E = à droite continuer à dim. pour encolure, ensuite tric. dr. à gauche biais d'épaule. Puis pour 2e épaule, remettre m des peignes-reporteurs sur les aig. et tric. sections D et E en sens inverse.

Bord d'encolure: Avec 168 (176) m, montage classique avec rangs tubulaires pour côte 1:1; tric. 10 rgs. transférer ttes les m à l'avant pour jersey, 1 rg jersey avec GM 5 1/4, qqs rgs. avec fil contrast. faire tomber les m.

Montage:

Epingler parties selon mesures et repasser à la pattemouille. Fermer les épaules, assembler bord d'encolure à points matelassés et le fixer m par m à points arrières autour de l'encolure en défaisant le fil contrast. Fermer coutures des côtés le long des sections A et B. Crocheter les emmanchures d'un rang de m serrées.

2274 PASSAP - DUOMATIC *

Casaque

Taille: Tour de poitrine 84 à 92 cm

Fournitures: 350 gr vert/turquoise acryl bouclé, 50 gr fil en lin/coton turquois

Grandeur de Jersey 4 1/2, côte 1:1 = 3. COMBI: Jersey 4 1/4,

maille: côte 1:1 = 2 3/4, Bt. 4, Ff. 2 1/2

Echantillon: 100 m = 37 cm, 100 rgs. = 17,5 cm

Dessin: Jersey, côté envers à l'extérieur, dos et devant en une pièce.

Bords côte 1:1.

Fig. I + II: A = bords côte 1:1 turquoise. Montage classique avec rangs tubulaires, tric. dr. Ensuite rabattre 8 m des deux côtés. B = transférer m à l'avant pour jersey, avec vert/turquoise bouclé tric. dr. Ensuite des deux côtés augm. à nouveau 8 m. C = tric. dr. D = des deux côtés monter 19 m supplémentaires, tric. dr. E = transférer m pour côte 1:1, en turquoise tric. 12 rgs. Ensuite pour le décollé mettre au milieu 72 pousoirs en travail, chariot BX/BX, tric. qqs rgs. avec fil contrastant. Puis retourner pousoirs dans le rail bloqueur, chariot N/N en turquoise tric. encore 12 rgs. Transférer m à l'avant pour jersey. Tric. à présent les sections D à A en sens inverse. Arrêter souple.

Bords de la fente: turquoise, tric. 4 fois

Avec 60 aig. en côte 1:1, tric. 12 rgs., transférer m à l'avant pour jersey, tric. 1 rg, qqs rgs. avec fil contrastant, faire tomber les m.

Montage:

Epingler les parties selon mesures et les repasser à la pattemouille sur le côté droit. Au décollé (E), enlever le fil contrastant et à la main arrêter souple les m. Coudre les bords de la fente à la lisière de la section B à points arrières en défaisant le fil contrastant. Fermer les coutures latérales.

2269 PASSAP - DUOMATIC *

! Pullover de tennis

Taille: Tour de poitrine 98 (104) cm

Fournitures: 520 (560) gr laine sport: 460 (500) gr blanc, 35 gr rouge et 25 gr bleu

Grandeur de maille: Jersey 5 3/4, côte 1:1 = 3 3/4. COMBI: jersey 5 1/2, côte 1:1 = 3 1/2, Bt. 5, Ff. 3 1/2

Echantillon: 100 m = 34,5 cm, 100 rgs. = 27 cm

Dessin: Pullover en jersey blanc, bords en côte 1:1, rayures sel. suite des couleurs.

Fig. I: A = Bord côte 1:1, en blanc montage classique avec rangs tubulaires et tric. 2 rgs. Ensuite 4 rgs. rouge, 4 rgs. blanc, 4 rgs. bleu, 4 rgs. blanc, 4 rgs. rouge, 4 rgs. blanc. Transférer ttes les m à l'avant pour jersey. B = jersey blanc. Augm. des deux côtés. C = dim. des deux côtés pour emmanchures, ensuite tric.dr. D = biais d'épaule des deux côtés, arrêter.

Fig. II: A et B = (jusqu'au l20e rg) comme Fig. I. C = partager l'ouvrage, prendre la moitié droite sur peignes reporteurs, à droite après 4 rgs. commencer avec les dim. pour l'encolure, à gauche à l'extérieur augm. encore une fois. D = à droite continuer à dim., à gauche dim. pour emmanchure, ensuite tric. dr. E = à droite tric. dr. biais d'épaule à gauche. Pour épaule gauche, remettre la moitié droite sur les aig. et tric. sections C, D et E en sens inverse.

Fig. I

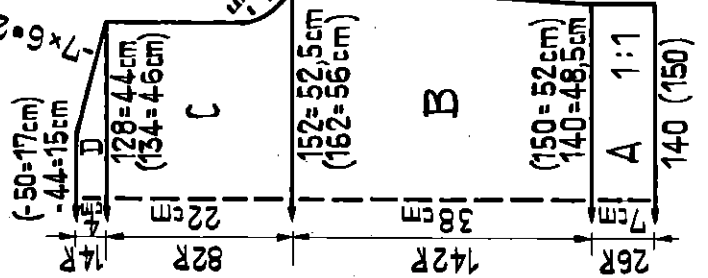


Fig. II

Métrage: 100 gr = 310 m

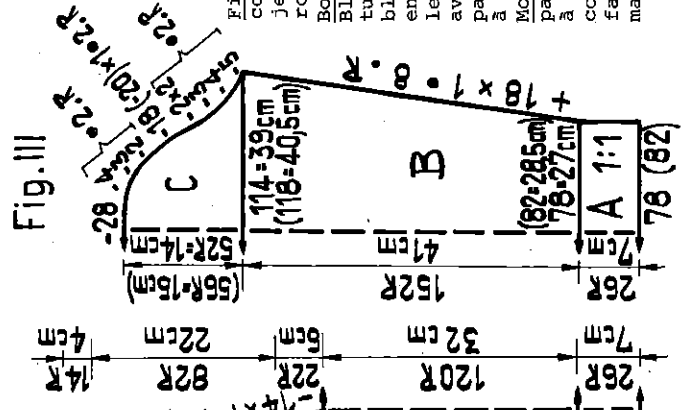
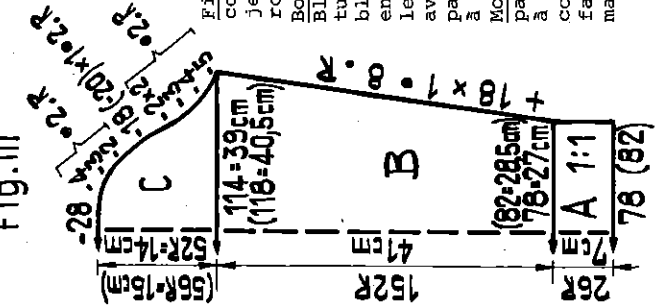
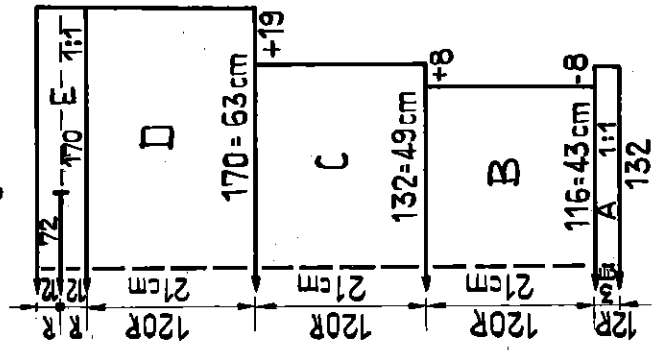


Fig. III



2274

Fig. I + II



Métrage: 100 gr = 290 m

Fig. III: tric. deux parties identiques. A = bord, suite des couleurs comme Fig. I. B = transférer ttes les m à l'avant, jersey blanc, augm. des deux côtés. C = des deux côtés arrondi de la manche, arrêter.

Bord d'encolure: tric. en deux parties Blanc avec 158 aig., côte 1:1, montage classique avec rangs tubulaires, 2 rgs. en blanc, ensuite 2 rgs. rouge, 2 rgs. blanc, 2 rgs. bleu, 2 rgs. blanc, 2 rgs. rouge, 2 rgs. blanc en augmentant à droite 2 m à chaque 2e rg. Transférer ttes les m à l'avant pour jersey, 1 rg jersey blanc, qqes rgs. avec fil contrastant, faire tomber les m. Tric. deuxième partie en sens inverse, c. à d. augm. à gauche et tric. dr. à droite.

Montage: Epingler parties selon mesures et repasser à la pattemouille. Fermer les épaules, assembler le bord d'encolure à points matelas en formant devant une belle pointe, puis le coudre autour du décollé m par m à points arrière en dé-faisant le fil contrastant. Fermer coutures des côtés et des manches, poser les manches.

2265 PASSAP - DUOMATIC*

Métrage: 100 gr = 300 m

14/23

Robe trapèze

Taille: 6 (8) ans env. stature 116 (128) cm
Fournitures: 220 (240) gr fil lin/coton 190 (210) gr vert, 15 gr blanc et 15 gr bleu, deux pressions.
Grandeur de maille: Jersey 4 3/4, "maille longue" derrière 3 3/4, devant 4 3/4. COMBI: jersey 4 1/2 "maille longue", derrière 3 1/2, devant 4 1/2, Bt. 5, Ff. 4
Echantillon: 100 m = 33 cm, 100 rgs. = 21,5 cm
Dessin: Jersey, maille envers à l'extérieur, emmanchures et bord d'encolure "maille longue" = chariot derrière CX, devant N

Fig. I: A = Commencer avec fil contrastant, 38 rgs. vert, 8 rgs. bleu, 4 rgs. vert, 4 rgs. blanc, ensuite vert 4 rgs. vert, 2 rgs. blanc, 4 rgs. vert, 2 rgs. blanc, 4 rgs. vert, 2 rgs. blanc, ensuite vert jusqu'à la fin. Commencer au 30e rg de ch. côté avec les diminutions avec aig. à 5 chas. B = derrière des deux côtés vis à vis des 5 dernières m, mettre 5 aig. en travail. Chariot derrière CX. Des deux côtés, continuer à dim. avec aig. à 5 chas, en transférant toujours les 5 m de derrière d'une aig. à l'intérieur. Ques rgs. avec fil contrastant. Faire tomber les m.

Fig. II: A = comme Fig. I. B = 58 rgs. comme Fig. I. C = partager l'ouvrage, à gauche prendre sur peignés-reporteurs 19 m devant et 5 m derrière, au milieu rabattre 26 (39) m. 1ère moitié: à droite continuer à dim. avec aig. à 5 chas, à gauche dim. selon patron, faire tomber les m. Ensuite à gauche remettre les m sur les aig. et tric. 2e moitié en sens inverse.
Bord d'encolure: tric. deux fois

Avec 5 m, de chaque fonture, chariot derrière CX, devant N, tric. 150 rgs. arrêter.

Montage: Epingler parties selon mesures et repasser à la pattemouille. Fermer coutures des côtés. Coudre les bords d'encolure à points arrières autour du décolleté derrière et devant. Fermer les bretelles aux épaules avec deux pressions. Faire ourlet du bas selon mesure m par m en défaisant le fil contrast. Repasser ourlet et coutures à la pattemouille.

2283 PASSAP - DUOMATIC*

Robe en mohair et rayonne couverture verso

Taille: Tour de hanches 96 (102) cm
Fournitures: 200 (240) gr rayonne et 180 (200) gr mohair fin
Grandeur de maille: DUO, jersey 5 3/4, côte 1:1 = 3 3/4 COMBI, jersey 5 1/2, côte 1:1 = 3 1/2, Bt. 7 Ff. 4
Echantillon: 100 m = 38 cm, 100 rgs. (CR 200) = 29 cm
Dessin: rayé, 4 rgs. mohair, 2 rgs. rayonne, jupe CR 8 mohair, CR 4 rayonne

Métrage: rayonne 100 gr = 300 m
 mohair 100 gr = 560 m

Fig. I + II

(- 174 = 66 cm)
 (- 164 = 62 cm)

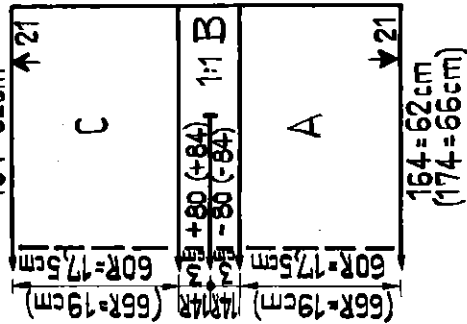


Fig. I

(- 56 = 18,5 cm)
 (- 48 = 16 cm)

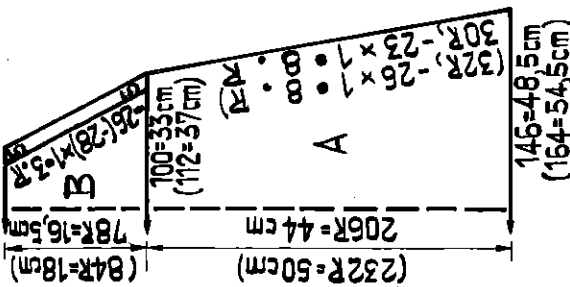


Fig. II

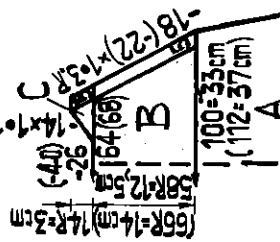
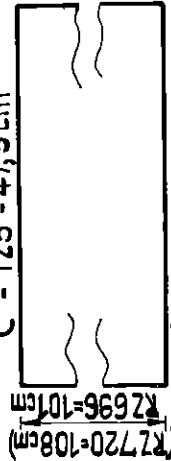


Fig. VII + VIII

C - 125 = 47,5 cm



C 125 = 47,5 cm

RZ = CR

2264 PASSAP - DUOMATIC * 2283

Ensemble de plage, pantalon long et cache-coeur

Taille: 8 ans, stature 128 cm
Fournitures: Pantalon: 500 gr fil lin/coton bleu, un reste vert, un reste blanc, 1 élastique pour la taille
 Cache-coeur: 50 gr fil lin/coton blanc, 2 pres-sions
Grandeur de maille: Jersey 4 3/4, "maille longue", derrière 3 3/4, devant 4 3/4. COMBI: jersey 4 1/2, "maille longue" derrière 3 1/2, devant 4 1/2, Bt. 5, Ff. 4
Echantillon: 100 m = 33 cm, 100 rgs. = 21,5 cm
Dessin: Pantalon: jersey tub. et semi-tub. côté envers à l'extérieur, rayures selon suite des couleurs
 Cache-coeur: jersey blanc, côté envers à l'extérieur. Bord des côtés en "maille longue" = chariot derrière CX (COMBI R), devant N.

Fig. IX, Partie gauche du pantalon: A = commencer avec fil contrastant. Jersey tub. Tric. CR 64 bleu uni ensuite selon suite des couleurs: CR 16 vert, CR 8 bleu, CR 8 blanc, CR 8 bleu, CR 4 blanc, CR 4 blanc, ensuite bleu uni jusqu'à la fin. Après CR 92 commencer avec diminutions, des deux côtés derrière et devant avec aig. à 2 chas. B = semi-tub. ouvert à droite: à droite derrière et

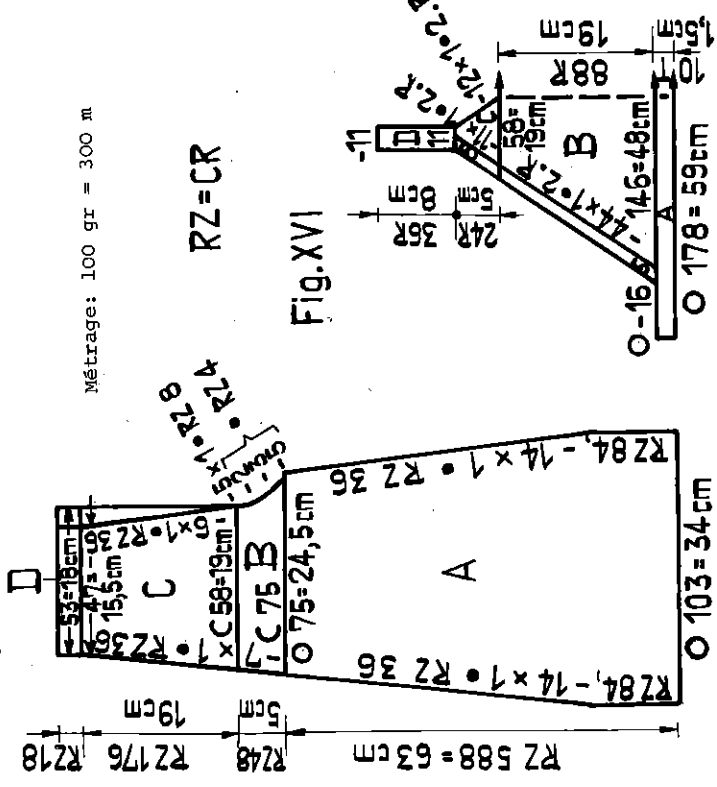
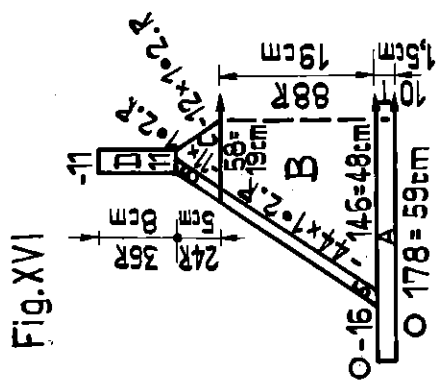


Fig. VII + VIII: Jupe en une pièce, commencer avec fil contrastant à la couture latérale. Semi-tub. ouvert à droite, sur chaque fonture monter 125 m. Avec rayures tric. dr. Qges rgs. avec fil contrastant, faire tomber les m.
Fig. I + II: Haut en une pièce. Commencer avec fil contrastant. A = avec 164 (174) aig. tric. 60 (66) rgs. Rayures: 4 rgs. mohair, 2 rgs. rayonne. Commencer avec 4 rgs. mohair. B = rayonne, uni. Transférer ttes les m pour côte l:l, tric. 14 rgs. Ensuite pour encolure avec 80 (84) aig. du milieu tric. avec BX et pousser avec fil contrastant, tric. ensuite 14 rgs. rayonne. C = transférer pour jersey ttes les m à l'avant et en commençant avec 2 rgs. rayonne, tric. comme section A. Qges rgs. avec fil contrastant, faire tomber les m.
Ceinture: rayonne. Monter sur chaque fonture 7 m et tric. tub. un tuyau de 150 cm env. de longueur. Qges rgs. avec fil contrastant, faire tomber les m. Le retourner et fermer extrémités à points de maille.
Montage: Epingler parties selon mesures et repasser à la pattem. Fermer la jupe à points de maille en défaisant le fil contrastant. Pour Fig. I + II des deux côtés, assembler les 21 m extérieures à points de maille (voir flèche sur patron) = couture de la manche. Coudre le reste des 122 (132) m de l'extérieur m par m à points arrières à la jupe, tout en retenant quelque peu. Défaire le fil contrast. Au décollé défaire le fil contrastant et arrêter les m libres à la main. Ourler manches et jupe. Repasser à la pattem.

devant diminutions du coin, à gauche continuer à dim. avec aig. à 2 chas. C = semi-tub. dim. devant à droite, tric. dr. derrière à droite. A gauche derrière et devant continuer à dim. D = ourlet de la taille: semi tub. tric. dr. qges. rgs. avec fil contrastant, faire tomber les m.
 Partie droite du pantalon: tric. comme partie gauche mais pour section C, dim. derrière, devant tric. dr. (bords droits = milieu devant).
Montage: Repasser parties à la pattemouille. Assembler fond du pantalon. Faire ourlet de la taille m par m, passer élastique. Ourler bas du pantalon selon mesure m par m en défaisant le fil contrastant. Repasser ourlets et coutures à la pattemouille.
Fig. XVI: Cache-coeur blanc
 A = Avec 178 aig. sur chasie fonture et GM 1, tric. 1 rg chariot N/N, ensuite 10 trs. tub. avec GM 4 3/4. (Chariot CX/CX). B = des deux côtés reporter 16 m de derrière sur fonture avant et les rabattre ensemble avec m de devant. Au milieu transférer 136 m de l'arrière à l'avant, des deux côtés à la lisière du tricot, laisser derrière 5 aig. en position travail. Chariot derrière CX, devant N. Des deux côtés dim. avec aig. à 5 chas, en même temps transférer les 5 m de derrière d'une aig. vers le centre. C = partager l'ouvrage, prendre moitié droite sur peignes-reporteurs. A droite dim. pour encolure, à gauche continuer à dim. avec aig. à 5 chas. D = laisser derrière 5 m, devant 6 m, avec "maille longue" tric. dr., arrêter. Remettre les m de droite sur les aig. et tric. sections C et D en sens inverse.
Montage: Repasser à la pattemouille. Fermer ceinture (section A) et bretelles section (D) par une pression.



2270 PASSAP - DUOMATIC *

Métrage: 100 gr = 310 m

Taille: Tour de poitrine 88 (78) cm

Fournitures: 380 (350) gr laine sport moyenne: 340 (310) gr blanc
25 gr rouge et 15 gr bleu, 5 boutons

Grandeur de maille: Jersey 5 3/4, côte 1:1 = 3 1/2. COMBI: 5 1/2, côte 1:1 = 3 1/2, Bt. 5, Ff. 3 1/2

Echantillon: 100 m = 34,5 cm, 100 rgs. = 27 cm

Dessin: Jersey blanc. Bandes pour boutonage blanc en côte 1:1. Bords de la jaquette et des manches en côte 1:1 deux couleurs, rayés selon suite des couleurs.

Fig. I: A = blanc, montage classique avec rangs tubulaires côte 1:1, ensuite 4 rgs. blanc, 4 rgs. rouge, 4 rgs. blanc, 4 rgs. bleu, 4 rgs. blanc, 4 rgs. rouge, 4 rgs. blanc; transférer ttes les m à l'avant pour jersey. B = jersey blanc, tric. dr. C = des deux côtés dim. pour emmanchures. ensuite tric. dr. D = biais d'épaule des deux côtés, arrêter.

Fig. II, devant gauche. A = bord selon Fig. I. B = tric. dr. C = à droite tric. dr. dim. à gauche pour encolure avec aig. à 3 chas. D = dim. à droite pour emmanchure, à gauche continuer à dim. avec aig. à 3 chas. E = à droite biais d'épaule, tric. dr. à gauche.

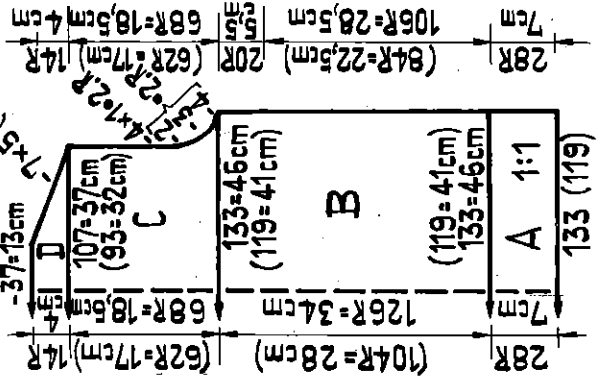
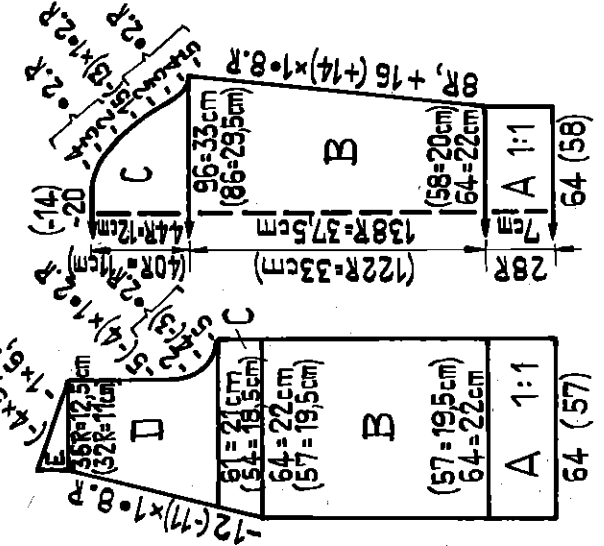
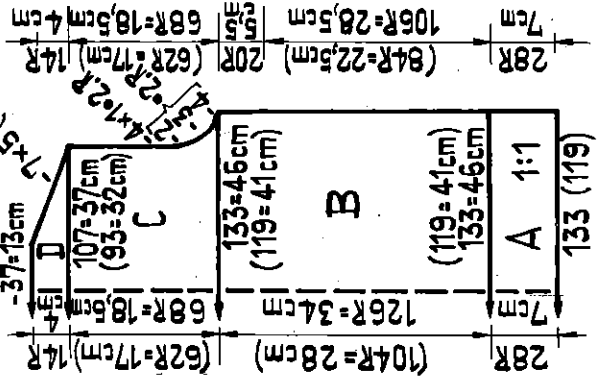
Devant droit: tric. en sens inverse

Fig. III: Manche. tric. deux parties identiques. A = bord selon Fig. I. B = jersey blanc, augm. des deux côtés. C = arrondi de la manche de chaque côté.

Fig. I

Fig. II

Fig. III



16/23

Bande pour boutonnières, blanc: Avec 178 aig. montage classique avec rangs tubulaires, tric. 12 rgs. Au 6e rg travailler 5 boutonnières comme suit: à gauche laisser 3 m, rabattre les 3 m suivantes, laisser les 3 aig. vides en travail. Entre deux boutonnières, laisser toujours 21 (19) m. Tric. 1 rg par-dessus, croiser les fils sur les aig. vides. Après un total de 12 rgs. transférer m à l'avant pour jersey, tric. 1 rg jersey blanc et qges rgs. avec fil contrastant, faire tomber les m. Bande pour boutons: tric. comme bande pour boutonnières mais sans les boutonnières.

Bord du dos: uniquement pour modèle de grande taille. Avec 36 aig. tricoter comme bord pour boutons.

Montage:

Epingler parties selon mesures et repasser à la pattemouille. Fermer coutures des côtés, des épaules et des manches. Poser les manches. Assembler bande pour boutonnières, dos et bande pour boutons à points matelas et les fixer à points arrière m par m à l'encolure et aux devants en défaisant le fil contrast. Couder les boutons.

2300 PASSAP - DUOMATIC

Pullover d'enfant en dessin bouclé

Taille: 8 (10) ans, stature 128 (140) cm

Fournitures: 260 (300) gr Acryl

Grandeur de maille: Dessin: derrière 3 1/2, devant 3. Nervures 3

Dessin bouclé

Manivelle en bas.

abaissseurs rouges

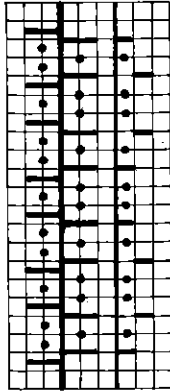
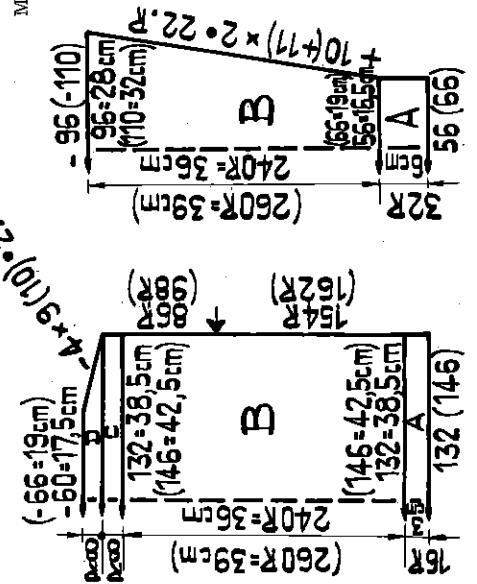


Fig. I + II

Fig. III



Métrage: 100 gr = 480 m

Derrière: N
Devant: 2 rgs. N
6 rgs. AXO

2266 PASSAP-DUOMATIC *

Fig. I

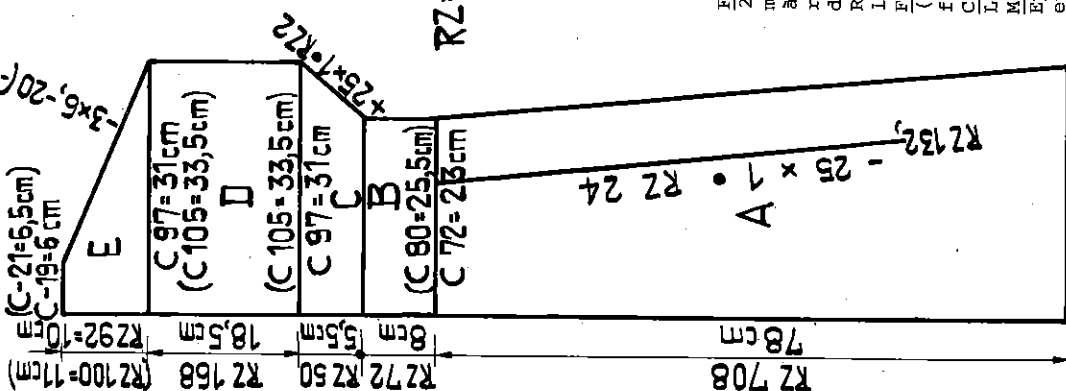


Fig. II

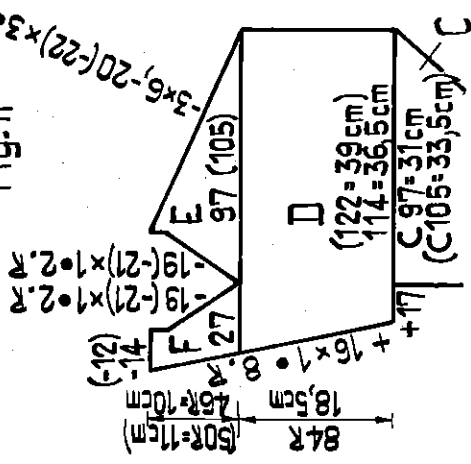


Fig. IV

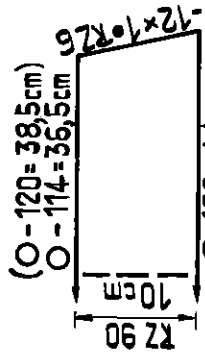


Fig. II: Section A, B et C comme Fig. I. D = chariot derrière N, devant GX. Derrière pour protéger la laine tric. 2 rgs. avec fil contrast. Ensuite derrière GX, devant N. A gauche pour le revers monter 17 m supplémentaires, (le mieux est d'utiliser un ancien échantillon dont on met 17 m sur les aig.) A droite, tric. dr. augm. à gauche. E = à gauche prendre 27 m sur peignes-reporteurs, à droite biais d'épaule, dim. à gauche pour bord d'encolure. F = remettre les 27 m sur les aig.: à droite dim. pour encolure à gauche continuer à augm. Arrêter. Ensuite chariot derrière N, devant GX: derrière défaire les 2 rgs. de fil contrastant et répéter sections D, E et F selon patron Remettre les 17 m du commencement du revers les unes à côté des autres sur 34 aig. vides en défaissant les m de l'ancien échantillon. Tric. 14 rgs. arrêter.

Fig. IV: Col: Sur chaque fonture 138 (144) aig. en travail, chariot N/N, 1 rg avec GM 1, ensuite jersey tub. (CX/GX) avec GM 4 3/4. Des deux côtés derrière et devant dim. avec aig. à 2 chas. Qqes rgs. avec fil contrast. faire tomber les m.

Ceinture: Tubulaire avec 7 aig. de chaque fonture tric. un tuyau d'env. 150 cm de longueur, faire tomber les m. Le retourner et le fermer à points de maille, repasser à la pattemouille.

Montage:

Epingler parties selon mesures et les repasser du côté endroit à la pattemouille. Fermer coutures des épaules et des côtés. Replier le revers à l'intérieur et l'ourler aux coutures des épaules. Fixer le col à l'extérieur et à l'intérieur du revers m par m à points arrière et l'ourler au dos en défaissant le fil contrastant. Fixer le bas du revers à points libres. Faire ourlet de la robe selon mesure m par m en défaissant le fil contrastant. Aux manches faire un ourlet de 4 m. Repasser à la pattemouille coutures et ourlets.

Echantillon: 100 m = 29 cm, 100 rgs. = 15 cm
 Dessin: Dessin bouclé selon schéma, tous les bords en nervures.

Fig. I + II: Tric. deux parties identiques. A = aig, selon schéma en travail, montage chevalé. Nervures, tric. dr. avec chariot N/N. B = dessin bouclé selon schéma, tric. dr. Marquer le 154e rg (162e rg), des deux côtés à la lisière avec un bout de fil (commencement des emmanchures). C = 8 rgs. nervures comme section A. D = nervures, des deux côtés biais d'épaule, arrêter souple.

Fig. II: Tric. deux parties identiques. A = comme Fig. I. B = en dessin selon schéma. Augm. des deux côtés à la lisière. Arrêter souple.

Montage:

Mouler les parties et les épingler selon mesures. Laisser sécher. Fermer les épaules. Coudre les manches aux épaules selon marque aux coutures des côtés. Fermer les manches et les côtés.

Robe kimono

Taille: Tour de poitrine 88 (92) cm Métrage: 100 gr = 300 m
 Fournitures: 675 (750) gr fil lin/coton
 Grandeur de maille: 4 3/4. COMBI: 4 1/2, Bt. 5, Ff. 4
 Echantillon: 100 m = 32 cm, 100 rgs. (CR 200) = 22 cm
 Dessin: Jersey et jersey semi-tubulaire, col jersey tub. Côté envers à l'extérieur

Fig. I: Semi-tubulaire, ouvert à droite. A = commencer avec fil contrast. Sur chaque fonture monter 97 (105) m. Après CR 132 diminuer, c. à d. à droite derrière et devant avec aig. à 24 chas, reporter toujours 24 m d'une aig. à l'intérieur, à gauche du côté fermé tric. dr. C = à droite à l'extérieur augm. derrière et devant. D = tric. dr. E = à droite derrière et devant biais d'épaule, arrêter.

Fig. II: Section A, B et C comme Fig. I. D = chariot derrière N, devant GX. Derrière pour protéger la laine tric. 2 rgs. avec fil contrast. Ensuite derrière GX, devant N. A gauche pour le revers monter 17 m supplémentaires, (le mieux est d'utiliser un ancien échantillon dont on met 17 m sur les aig.) A droite, tric. dr. augm. à gauche. E = à gauche prendre 27 m sur peignes-reporteurs, à droite biais d'épaule, dim. à gauche pour bord d'encolure. F = remettre les 27 m sur les aig.: à droite dim. pour encolure à gauche continuer à augm. Arrêter. Ensuite chariot derrière N, devant GX: derrière défaire les 2 rgs. de fil contrastant et répéter sections D, E et F selon patron Remettre les 17 m du commencement du revers les unes à côté des autres sur 34 aig. vides en défaissant les m de l'ancien échantillon. Tric. 14 rgs. arrêter.

Fig. IV: Col: Sur chaque fonture 138 (144) aig. en travail, chariot N/N, 1 rg avec GM 1, ensuite jersey tub. (CX/GX) avec GM 4 3/4. Des deux côtés derrière et devant dim. avec aig. à 2 chas. Qqes rgs. avec fil contrast. faire tomber les m.

Ceinture: Tubulaire avec 7 aig. de chaque fonture tric. un tuyau d'env. 150 cm de longueur, faire tomber les m. Le retourner et le fermer à points de maille, repasser à la pattemouille.

Montage:

Epingler parties selon mesures et les repasser du côté endroit à la pattemouille. Fermer coutures des épaules et des côtés. Replier le revers à l'intérieur et l'ourler aux coutures des épaules. Fixer le col à l'extérieur et à l'intérieur du revers m par m à points arrière et l'ourler au dos en défaissant le fil contrastant. Fixer le bas du revers à points libres. Faire ourlet de la robe selon mesure m par m en défaissant le fil contrastant. Aux manches faire un ourlet de 4 m. Repasser à la pattemouille coutures et ourlets.

2281 PASSAP - DUOMATIC + U70

Métrage : 100 gr = 320 gr

18/23

Pullover d'été en dessin ajouré

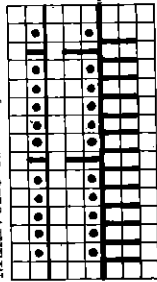
Taille: Tour de poitrine 98 (105) cm
450 gr (480 gr) coton
Fournitures: Dessin derrière 2 1/2, devant 5.
Grandeur de maille: Côte 1:1 = 3 1/4

Echantillon:

100 m (compté seulement devant) = 43 cm
100 rgs. = 20 cm
Pullover en dessin ajouré selon schéma avec chariot à transfert U 70, Bords et manches avec patte d'épaule en côte 1:1

Dessin:

Dessin à transfert
Manivelle en bas, abaisseurs noirs



En commençant déplacer fonture arrière tout à droite

Derrière: 4 rgs. AX → transférer chevalier 1 aig. à g.
Devant: N

5 fois

1 fois

4 rgs. AX → transférer chevalier 5 aig. à dr.
N

Répéter

Fig. I: A = montage classique avec rangs tubulaires, tric. dr. en côte 1:1. B = transférer m à l'avant, derrière selon schéma aiguilles en position travail en tric. dr. C = des deux côtés dim. pour emmanchures, ensuite tric. dr. D = des deux côtés biais d'épaule, arrêter.

Fig. II: A + B comme Fig. I. C = des deux côtés dim. pour emmanchures, ensuite tric. dr. D = par-tager l'ouvrage, à gauche prendre 45 m sur peignés-reporteurs, au milieu rabattre 8 m. Pour lère épaule : à droite biais d'épaule, dim. à gauche pour encolure. Pour deuxième épaule : tric. section D en sens inverse.

Fig. III: Tout en côte 1:1. Tric. deux parties identiques. A = montage classique avec rangs tubulaires, augm. des deux côtés. B = des deux côtés arrondi de la manche. C = patte d'épaule : tric. dr. D = dim. à droite, tric. dr. à gauche. Tric. 2e manche comme la première mais section D en sens inverse.

Bord d'encolure: avec 130 aig. en côte 1:1, montage classique avec rangs tubulaires, tric. 12 rgs. Ensuite pour jersey, transférer les m à l'avant, tric. 1 rg et qqes. rgs. avec fil contrastant.

Montage:
Epingler parties selon mesures et repasser légèrement à la pattemouille. Coudre les manches avec patte d'épaule point • sur point • et flèche sur flèche entre le dos et le devant. Ensuite fermer coutures latérales et des manches. Assembler bord d'encolure à points matelas et le coudre m par m à points arrières autour de l'encolure en défilant le fil contrastant.

Fig. I

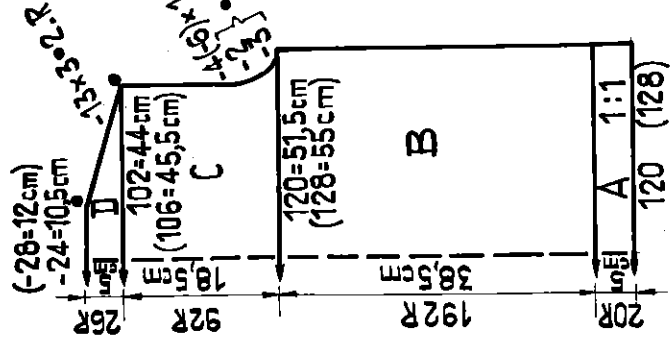


Fig. II

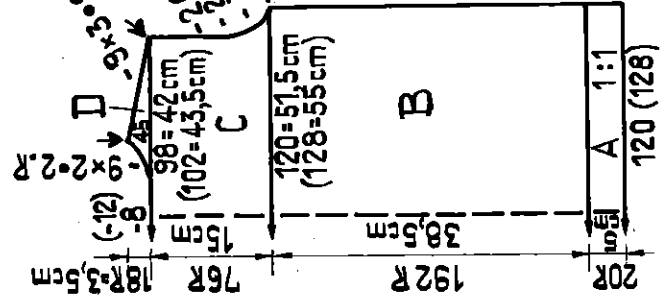
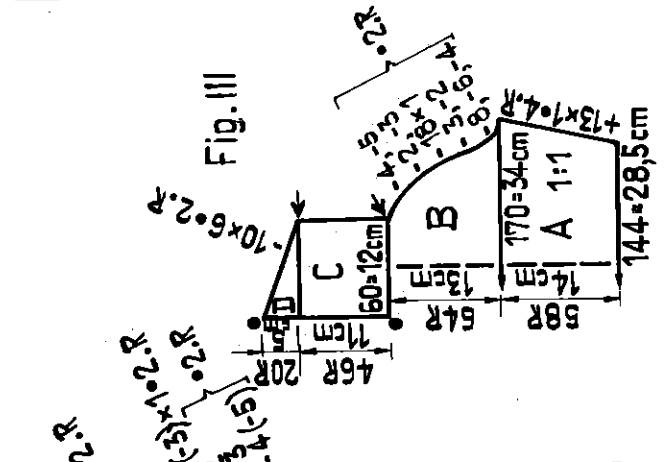


Fig. III



2294 PASSAP - DUOMATIC *

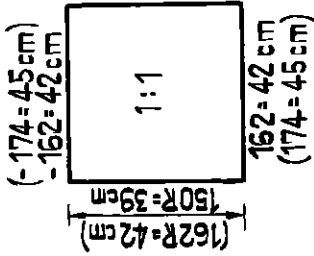
! Corsage à bretelles

Taille: Tour de poitrine 84 (90) cm
Fournitures: 130 (150) laine fine Mohair avec Acryl: 110 (125) gr blanc et 20 (25) gr turquoise
Grandeur de maille: 3. COMBI: 2 3/4
Echantillon: 100 m (légèrement étiré) = 26 cm
100 rgs. = 26 cm
Dessin: Côte 1:1, se commence en haut.
Rayures selon suite des couleurs.

Fig. I + II: Tric. deux parties identiques. En turquoise montage classique avec rangs tubulaires en côte 1:1, tric. 10 rgs. Puis 7 fois 4 rgs. blanc, 2 rgs. turquoise. Reste en blanc. Arrêter très souple.

2272 PASSAP-DUOMATIC*

Fig. I + II



Bretelles: tric. deux fois. Avec 16 rgs. en côte 1:1, tric. env. 100 rgs. Rayures: 20 rgs. blanc, 2 rgs. turquoise ensuite 5 fois 4 rgs. blanc, 2 rgs. turquoise. Reste en blanc.
 Montage: Repasser légèrement les parties à la pattem. Fermer coutures des côtés. Fixer les bretelles.

Métrage: 100 gr = 600 m

Métrage: 100 gr = 300 m

Fig. II

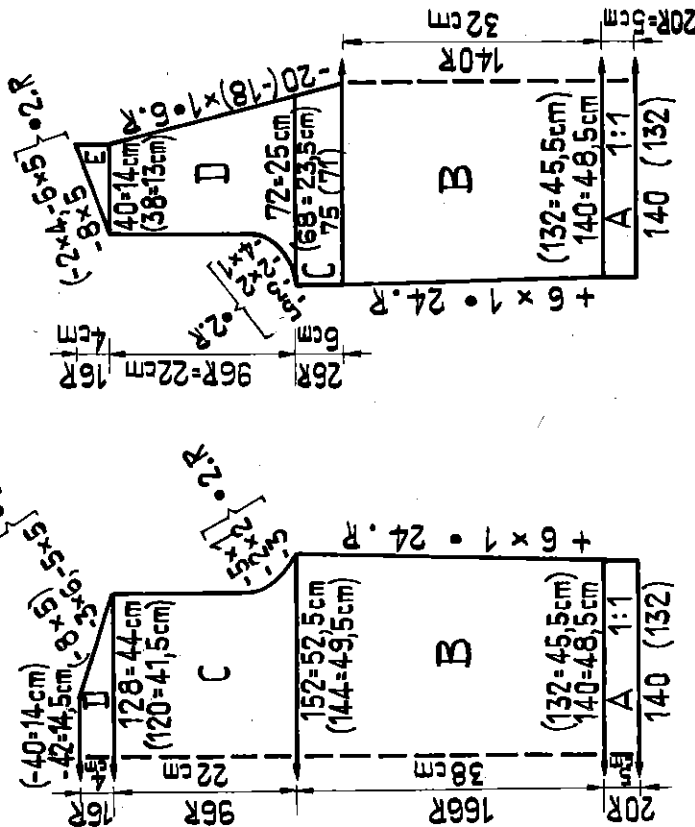


Fig. I

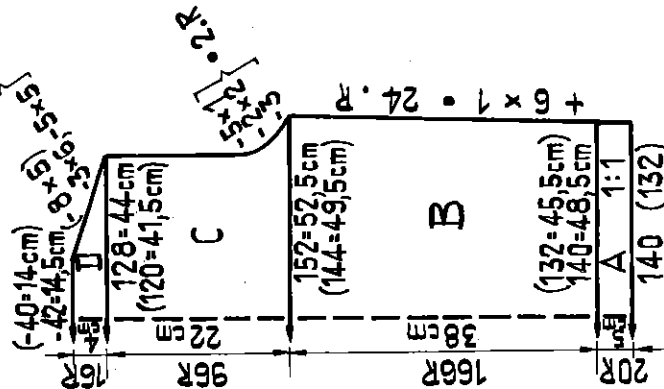


Fig. III

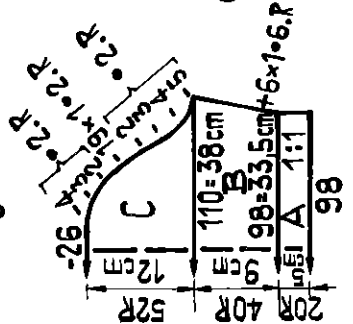
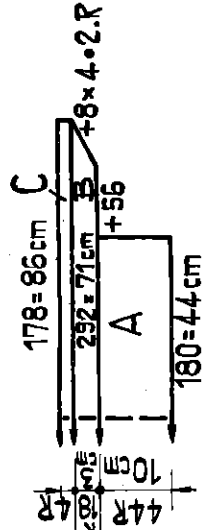


Fig. IV



Chemise polo pour monsieur

- Taille: Tour de poitrine 100 (95) cm
- Fournitures: 430 (400) fil en lin/coton bouclé
- Grandeur de DUO: jersey 5, côte 1:1 = 3, côte bonn. = 3 1/4
- COMBI: jersey 4 3/4, côte 1:1 = 2 3/4, côte bonn. = 3
- Bt. 4, Ff. 5
- Echantillon: 100 m = 34,5 cm, 100 rgs. = 23 cm
- Dessin: Jersey, côté envers à l'extérieur. Bords côte 1:1, col côte bonn.

Fig. I: A = montage classique avec rangs tubulaires en côte 1:1. B = transférer m à l'avant pour jersey. Augm. des deux côtés. C = dim. des deux côtés pour emmanchures, ensuite tric. dr. D = des deux côtés biais des épaules, arrêter.
 Fig. III: A + B (jusqu'au 140e rg) comme Fig. I. C = partager l'ouvrage, prendre partie droite sur peignes-reporteurs. Pour lère épaule: dim. à droite pour encolure, à gauche augm. encore une fois ensuite tric. dr. D = à droite continuer à dim. à gauche dim. pour emmanchure, ensuite tric. dr. E = à droite tric. dr. biais d'épaule à gauche. Tric. deuxième épaule en sens inversé.
 Fig. III: A = montage classique avec rangs tubulaires en côte 1:1. B = transférer m à l'avant pour jersey, augm. des deux côtés. C = des deux côtés arrondi de la manche, arrêter.
 Fig. IV: Col. se commence au bord extérieur
 A = montage classique avec rangs tubulaires, côte bonn. tric. dr. B = des deux côtés monter 56 m supplémentaires, ensuite à chaque 2e rg augm. 4 m. C = chariot derrière GX, devant N, tric. 4 rgs. gges rgs. avec fil contrastant. Ensuite chariot derrière N, devant GX, tric. 4 rgs. avec fil contrastant, faire tomber les m.
 Montage:
 Épingler parties selon mesures et repasser à la pattemouille. Fermer les épaules. Coude section C du col, d'abord à l'extérieur m par m à points arrière autour de l'encolure, puis ourler à l'intérieur en défaisant le fil contrastant. Assembler les bords en biais de B. Fermer coutures des côtés et des manches; poser les manches.

2290 PASSAP - DUOMATIC*

20/23

Fig. V

Métrage : 100 gr = 430 m

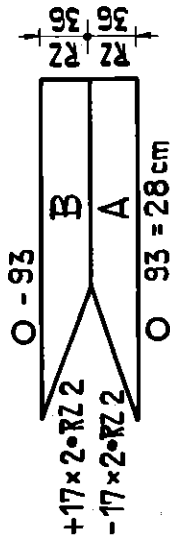


Fig. II
-114 (-125)

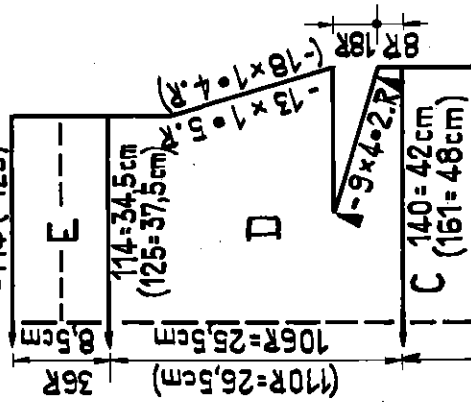
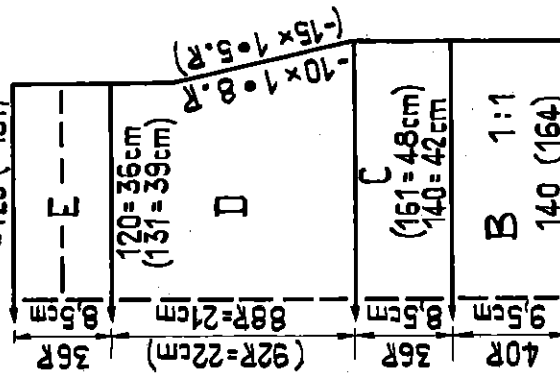
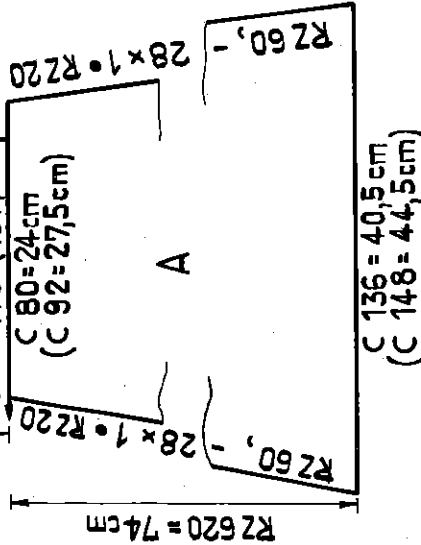


Fig. I
-120 (-131)



RZ = CR



C 136 = 40,5 cm
(C 148 = 44,5 cm)

Robe avec encolure "bateau"

- Taille: Tour de poitrine 84 (96) cm
540 (600) gr laine moyenne : 510 (570) gr Lilas, 80 gr marine et 1 reste rose
- Fournitures: Jersey 5, côte 1:1 = 3
COMBI: Jersey 4 3/4, côte 1:1 = 2 3/4, Bt. 4, Fi. 3 1/2
100 m = 30 cm, 100 rgs. (CR 200) = 24 cm
Jersey et jersey semi-tub, taille côte 1:1
- Grandeur de maille: Jersey 4 3/4, côte 1:1 = 2 3/4, Bt. 4, Fi. 3 1/2
Echantillon: 100 m = 30 cm, 100 rgs. (CR 200) = 24 cm
Dessin: Jersey et jersey semi-tub, taille côte 1:1

Fig. I: A = commencer avec fil contrastant, semi-tub, ouvert à droite. Des deux côtés derrière et devant dim. avec aig. à 5 chas. Avec fil contrastant tric. qqs rgs., faire tomber les m, repasser le fil contrastant à la pattemouille. B = mettre m pour jersey sur aig. de la fonture avant en réduisant selon patron (sur ch. 8e aig. mettre 2 m). Défaire le fil contrastant. Tric. 1 rg. Ensuite transférer m pour côte 1:1, tric. 39 rgs. C = pour jersey transférer m à l'avant, jersey tric. dr. D = des deux côtés dim. avec aig. à 3 chas pour emmanchures. E = encolure: 4 rgs. marine, 10 rgs. rose, 22 rgs. marine qqs rgs. avec fil contrastant, faire tomber les mailles.

Fig. II: A, B + C comme Fig. I. D = tric. 8 rgs. dr. ensuite pinces de poitrine de l'extérieur avec BX et pousoirs. Ensuite des deux côtés dim. pour emmanchures avec aig. à 3 chas. E = comme Fig. I.

Fig. V: Bords des emmanchures, tric. deux parties identiques Tubulaire, ouvert en bas, commencer avec fil contrastant. A = CR 8 marine, CR 20 rose, CR 8 marine en diminuant à gauche derrière et devant avec aig. à 2 chas. B = CR 36 marine en augmentant à nouveau à gauche comme suit: * d'abord à gauche devant une aig. supplémentaire en travail, tric. CR 2 laisser tomber la m supplémentaire. Ensuite à gauche derrière et devant reporter 1 m de deux aig. à l'extérieur en accrochant la boucle envers de cette m sur l'avant-dernière aig., laisser en travail la troisième aig. vide * répéter encore 16 fois de * à *. Qqs rgs. avec fil contrastant, faire tomber les m.

Montage:

Epingler parties selon mesures et repasser à la pattem. Au décolleté ourler sur une profondeur de 18 rgs. m par m en défaisant le fil contrastant. Assembler les épaules sur env. 6 m. Fermer coutures des côtés, ourler bas de la robe m par m en défaisant le fil contrastant. Coudre bords des emmanchures, pointe en bas, d'abord à l'extérieur m par m à points arrières puis ourler à l'intérieur m par m en défaisant le fil contrastant. Repasser à la pattemouille coutures et ourlets.

2293 PASSAP - DUOMATIC*

Jupe

- Taille: Tour de hanches 94 à 102 cm
- Fournitures: 300 gr Mohair fin avec Acryl, 1 élastique pour la taille
- Grandeur de maille: COMBI: 4 3/4, Bt. 4 1/2, Ff. 3 1/2
- Echantillon: 100 m = 34 cm, 100 rgs. (CR 200) = 25 cm
- Dessin: Jersey tubulaire tricotée d'une pièce

Fig. VII + VIII: Commencer avec fil contrastant, tub. ouvert en bas, monter 176 m sur chaque fonture. En turquoise tub. tric. dr. arrêter. Bande pour la taille: jersey tub. Avec 9 m sur chaque fonture tric. un tuyau de la longueur désirée.

2275 PASSAP - DUOMATIC *

Métrage : blanc, 100 gr = 480 m

Fig. I

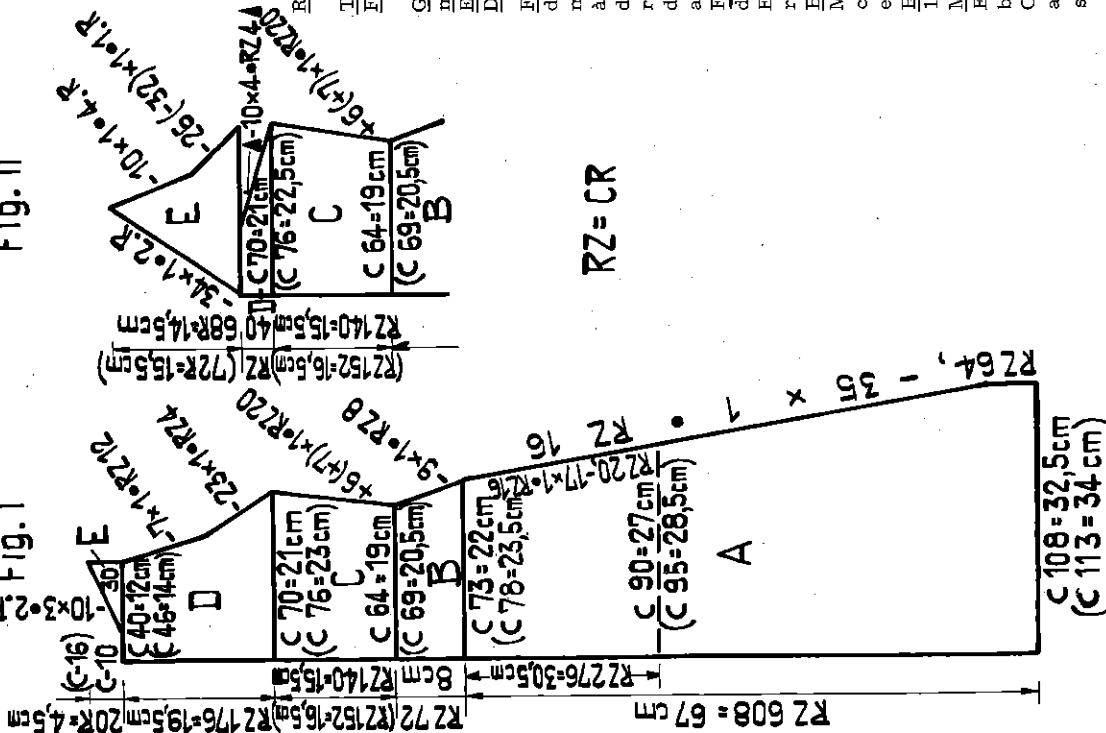


Fig. II

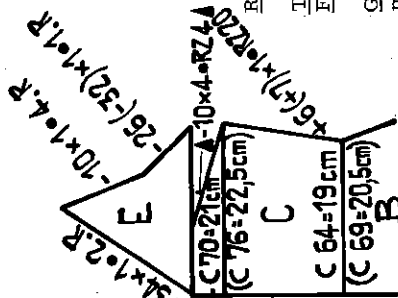
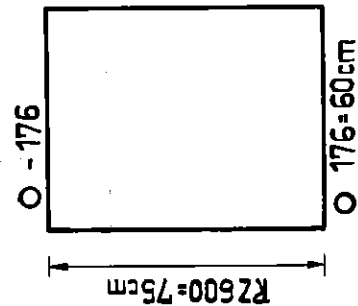


Fig. VII + VIII



Métrage : 100 gr = 600 m

Robe d'été ou de tennis

Taille :

Fouritures :

Grandeur de

maille :

Echantillon :

Dessin :

Tour de poitrine 84 (88) cm

Robe d'été 450 (470) gr laine blanche moyenne, Robe de tennis 270 (280) gr. Pour

les deux 35 gr laine verte

Jersey 4 3/4, Bords 3 1/4, COMBI : jersey 4 1/2, Bords 3, Bl. 8, Fi. 4 1/2

100 m = 30 cm, 100 rgs. = 22 cm

Robe blanche, jersey semi-tub., Bords vert, EX/EX (COMBI P/P) chevalé

Fig. I : A = commencer avec fil contrastant. Semi-tub., ouvert à droite. A droite derrière et devant dim. avec aig. à 5 chas, à gauche du côté fermé tric. dr. Pour la robe de tennis commencer seulement à la ligne interrompue du patron en suivant les instructions à l'intérieur du patron. B = dim. à droite, tric. dr. à gauche. C = augm. à droite derrière et devant, à gauche tric. dr. D = dim. à droite derrière et devant pour emmanchures, à gauche tric. dr. E = à gauche derrière et devant rabattre 10 (16) m, chariot derrière GX, devant N, tric. d'abord sur fonture avant : à droite tric. dr., dim. à gauche pour encolure. Ensuite chariot derrière N, devant GX; répéter section E sur fonture arrière.

Fig. II : A, B + C comme Fig. I. D = à droite pinces de poitrine avec dégradés depuis l'extérieur : derrière et devant pousoirs selon patron dans le rail bloqueur, à gauche du côté fermé tric. dr. E = d'abord tric. sur fonture avant ; chariot derrière GX, devant N. Des deux côtés dim. à l'extérieur selon patron. Ensuite chariot derrière N, devant GX, répéter section E sur fonture arrière. Bord d'encolure : vert

Monter 10 m sur chaque fonture, ensuite en dessin : tric. 1 rg chevalier 1 aig. à gauche, tric. 1 rg chevalier 1 aig. à droite. Répéter jusqu'à 210 rgs. Pour la pointe du décolleté 1 rg sans chevalier, ensuite en dessin continuer à tric. jusqu'au total de 420 rg. Arrêter.

Bord d'emmanchure : Tric. deux fois comme bord d'encolure mais seulement 130 rgs. en dessin, 1 rg sans chevalier, ensuite en dessin jusqu'à 292 rgs., arrêter.

Montage :

Epingle parties selon mesures et repasser à la pattemouille. Fermer coutures des côtés. Coudre bords des emmanchures à points arrières, partie courte devant et pointe sur coutures des côtés. Coudre bord d'encolure à points arrières autour du décolleté et aux bords des emmanchures. Pointe au milieu devant, fermer milieu derrière à points arrières de l'intérieur. Ourler la robe selon mesure m par m en défaisant le fil contrastant. Repasser ourlet et coutures à la pattemouille.

2285 PASSAP - DUOMATIC*

Blouse d'été

Tour de poitrine 84 à 88 cm, vu le tricot très souple
230 gr fil éponge synthétique : 210 gr blanc chiné, 20 gr jaune.

1 bouton

Jersey 8, côte bonn. = 4, côte 1:1 = 3 1/2. COMBI : Jersey

7 3/4, côte bonn. 3 1/2, côte 1:1 = 3, Bt. 6, Ff. 3

100 m = 50 cm, 100 rgs. = 32 cm (avant de mesurer

l'échantillon le laisser reposer quelques jours vu que ce

matériel se retécie beaucoup).

Jersey, côté envers à l'extérieur. Ourlet et col en côte bonn,

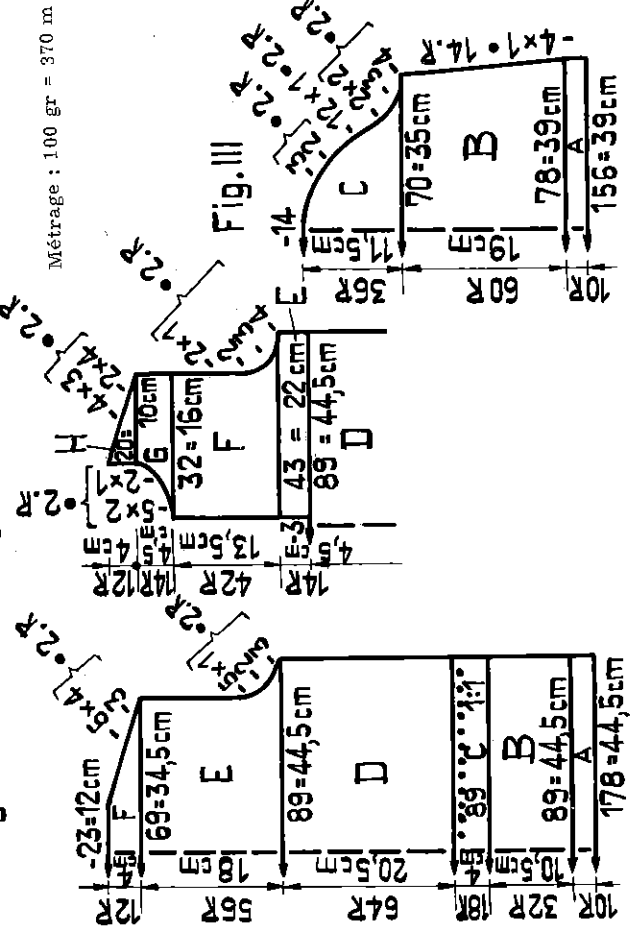
taille côte 1:1

Fig. I : A = côte bonn. montage classique avec rangs tubulaires. B = transférer tes les m à l'avant pour jersey. C = transférer m pour côte 1:1, tric. toujours 2 rgs. jaune, 2 rgs. blanc. Au 16e rg. travailler un tour de trous, c'est à dire reporter tes les m de derrière sur les aig. en travail de devant, laisser aig. vide en travail. D = transférer m à l'avant, en jersey tric. dr. E = des deux côtés dim. pour emmanchures, ensuite tric. dr. F = des deux côtés biais des épaules, arrêter.

Fig. II : A, B, C et D jusqu'au 50e rg comme Fig. I. E = 1ère moitié devant : partager l'ouvrage, rabattre 3 m au milieu, à gauche prendre 43 m sur peignes-reporteurs, à droite tric. dr. F = à droite dim. pour emmanchure, ensuite tric. dr. G = à droite tric. dr. à gauche encolure. H = à droite biais d'épaule, à gauche tric. dr. 2e moitié devant : remettre les 43 m de gauche sur les aig. et tric. E à H en sens inverse.

Fig. I

Fig. II



2306

Blouse kimono

Taille :

Fournitures :

Grandeur de

maille :

Echantillon :

Dessin :

Métrage : 100 gr = 370 gr

Tour de poitrine 88 (92) cm
200 (220) gr fil bouclé : 140 (150) gr jaune et 60 (70) gr blanc chiné

DUO : 6 1/2, COMBI : 6 1/4, Bt. 4, Ff. 3 1/2

100 m = 45 cm, 100 rgs. = 25 cm

Jersey, maille envers à l'extérieur, rayures selon suite des couleurs.

Fig. I + II : Tric. deux parties identiques. Commencer à la manche avec fil contrast. A = Manche : à droite tric. dr. à gauche tric. 48 rgs. dr., ensuite augmenter. Rayures pour sections A + B : * 10 rgs. jaune, 2 rgs. blanc, 2 rgs. jaune, 2 rgs. blanc, 2 rgs. jaune, 2 rgs. blanc * Répéter de * à *. B = à gauche monter 68 (76) m supplémentaires, des deux côtés tric. dr. C = dégradés de l'intérieur avec BX et poussoirs : à droite pour 71 (73) aig. poussoirs en travail, dégradés selon patron. Suite des couleurs : 10 rgs. jaune, ensuite toujours 2 rgs. blanc, 2 rgs. jaune. D = tric. dégradés et suite des couleurs en sens inverse. E = comme B, mais commencer avec 2 rgs. blanc. F = Manche : à gauche rabattre 68 (76) m, à droite tric. dr., dim. à gauche selon patron, ensuite tric. dr. Ques rgs. avec fil contrast., faire tomber les m

Montage :

Fermer coutures des épaules jusqu'à la flèche. Avec 1 rg de points arrières assurer bord d'encolure au dos et au devant selon ligne pointillée du patron, ensuite couper le tricot superflu. Coudre bord d'encolure m par m à l'extérieur, ensuite ourler à l'intérieur en défilant le fil contrast. Fermer coutures latérales. Ourler la blouse de 3 m env., ourler manches.

Fig. III : A = côte bonn. montage classique avec rangs tubulaires. B = jersey, transférer m à l'avant. Dim. des deux côtés. C = des deux côtés arrondi de l'épaule, arrêter.

Col : commence au bord extérieur

blanc, avec 168 aig. en côte bonn. montage classique avec rangs tubulaires, tric. 26 rgs. droits en faisant toujours 2 rgs. jaune, 2 rgs. blanc. Ensuite blanc tubulaire, chariot CX/CX, tric. CR 8 qqes rgs. avec fil contrastant, faire tomber les m.

Ourlet pour fente : Jersey blanc. Commencer et finir avec fil contrastant.

Avec 90 m tric. 6 rgs., faire tomber les m.

Cordon : Tubulaire, avec 2 aig. sur chaque fente et GM 4 1/2 tric. 1 cordon d'env. 150 cm.

Montage :

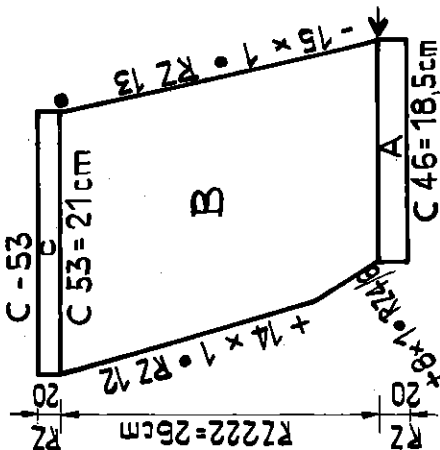
Mouiller les parties et les épingle selon mesures, laisser sécher. Devant fixer ourlet de la fente d'abord à l'extérieur m par m à points arrières, ensuite ourler à l'intérieur m par m en défilant le fil contrastant. Coudre le col de la même manière autour de l'encolure. Fermer coutures des épaules, des côtés et des manches, poser les manches. Coudre un bouton à la fente et crocheter une ganse vis à vis. Passer le cordon à travers du trou-trou.

2280 PASSAP - DUOMATIC*

Suite des couleurs, 2 couleurs

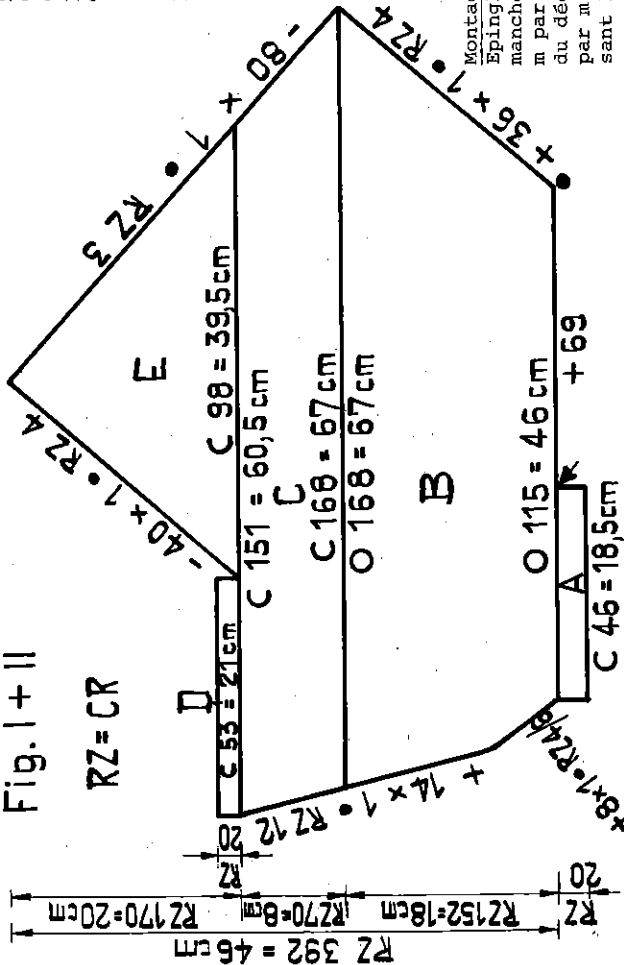
- * 14 rgs. rose = CR 28
- 2 rgs. écarlate = CR 64
- 2 rgs. écarlate = CR 68 *
- répéter une fois de * à * = CR 136
- 14 rgs. rose = CR 164
- Reste écarlate

Fig. III



Métrage: 100 gr = 300 m

Fig. I + II



Blouse kimono; à deux ou trois couleurs pour tricoteuses expérimentées

Taille: Tour de poitrine 86 cm env.

Fournitures: 230 gr fil en lin/coton bouclé: 120 gr vert, 80 gr rose, 30 gr écarlate ou 115 gr rose et 115 gr écarlate

Grandeur de maille: 5 1/2 et 5. COMBI: 5 1/4 et 4 3/4, Bt. 4, Ff. 5

Echantillon: 100 m = 40 cm, 100 rgs. (CR 200) = 23,5 cm

Dessin: Jersey tubulaire et semi-tub., côté envers à l'extérieur. Commencer à l'encolure. Le bord en biais à droite en haut du patron Fig. I+II, correspond à l'ourlet de la taille. Rayures en couleur selon suite des couleurs.

Pour ce modèle les CR continueront à être comptés du début à la fin c.à.d. on ne remet pas les CR comme de coutume sur O après chaque section. Nous conseillons de faire un tableau pour toutes les augmentations et diminutions, par exemple:

augm. à gauche	augm. à droite
CR 4	CR 4
10	8
14	12
20	16
24	20
etc.	etc.

Fig. I + II: Laisser à gauche de la machine 24 aig. libres puis derrière et devant monter 115 m de chaque avec fil contrastant et tric. qges rgs. A = ourlet d'encolure: à gauche derrière et devant sortir seulement 46 poussoirs de chaque du rail bloqueur et tric. semi-tub., ouvert à droite, écarlate. B = tubulaire, tric. selon suite des couleurs en augm. des deux côtés avec aig. à 2 chas, c.à.d. des deux côtés derrière et devant reporter 2 m d'une aig. à l'extérieur et suspendre la 3e m envers sur aig. devenue vide. C = semi-tub. ouvert à droite: derrière et devant sortir 168 poussoirs du rail bloqueur. A droite derrière et devant dim. avec aig. à un chas. A gauche du côté fermé continuer à augmenter. D = noter le chiffre du CR. A droite derrière et devant 98 poussoirs dans le rail bloqueur, à gauche semi-tub, écarlate tric. CR 20, qges rgs. avec fil contrastant, faire tomber les m. Remettre le compte-rang sur le chiffre noté. E = semi-tub. ouvert à droite: à droite continuer à dim. avec aig. à un chas, dim. à gauche avec aig. à 2 chas. Fig. III: Epaulé droite et manche. Semi-tub. ouvert à droite. A = ourlet commencer avec fil contrastant ensuite écarlate. B = tric. selon suite des couleurs, à droite du côté ouvert, dim. avec aig. à un chas, à gauche du côté fermé augm. avec aig. à 2 chas. C = ourlet de la manche: écarlate, qges rgs. avec fil contrastant, faire tomber les m. Ourlet pour bord: commencer avec fil contrastant, tubulaire monter 115 m sur chaque fonture, tric. qges rgs. Ensuite écarlate GM 5 tric. CR 36, après GM 5 1/2, CR 4 écarlate ou bien rose, CR 28 vert ou bien écarlate, CR 4 écarlate ou bien rose, qges rgs. avec fil contrastant, faire tomber les m

Montage: Epingler parties selon mesures et repasser à la pattemouille. Coudre la manche droite flèche sur flèche et point sur point de l'intérieur m par m à points arrières en défilant le fil contrastant. Coudre ourlets du décolleté et des manches. Coudre ourlet avec rayures à l'extérieur m par m à points arrières ensuite ourler m par m à l'intérieur en défilant le fil contrastant.

2282 PASSAP - DUOMAT (C+U) 70

26/23

Robe à bretelles à dos nu

- Taille: Tour de poitrine 84 (92) cm
- Fournitures: 500 gr (550 gr) coton
- Grandeur de Dessin derrière 2 1/2, devant 5, Jersey 5, côte 1:1 = 3 1/4
- Maille: 100 m (seulement devant) = 43 cm, 100 rgs. = 20 cm
- Echantillon: Robe en dessin ajouré avec chariot à transfert U 70.
- Dessin: Taille côte 1:1, ourlet et bretelles en jersey.

Fig. I

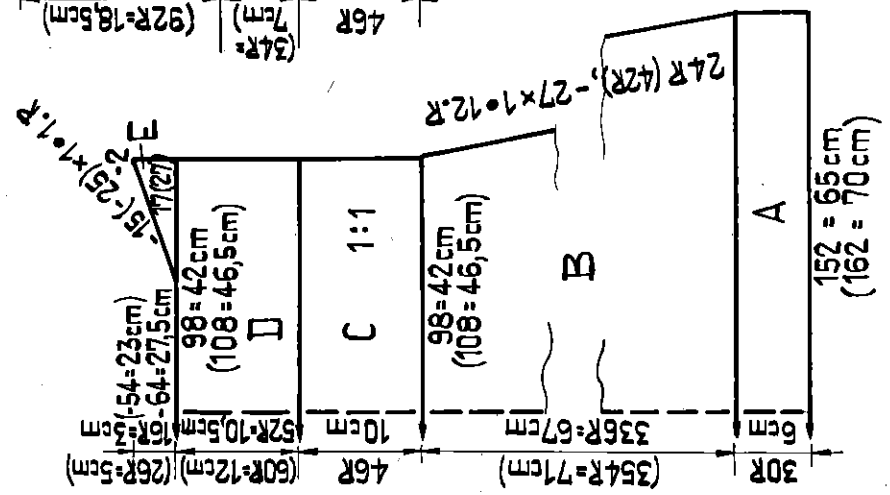
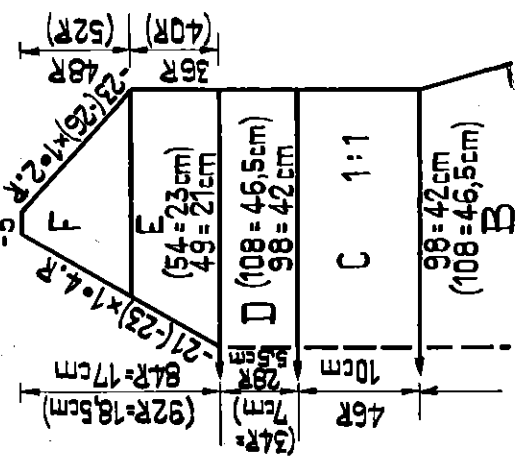


Fig. II



Métrage : 100 gr = 320 m.

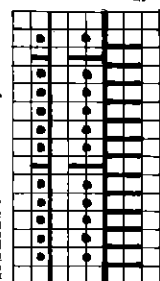
Fig. I: A = commencer avec fil contrastant, jersey. B = en dessin à transfert : sur fonture arrière selon schéma aig. en travail. Des deux côtés dim. à la lière. C = transférer m pour côté 1:1, tric. dr. D = transférer m à l'avant, en dessin tric. dr. E = à gauche prendre 17 (27) m sur peignes-reporteurs, rabattre au milieu. Pour lère partie à droite tric. dr., dim. à gauche. Pour 2e partie : remettre les m de gauche sur les aig. et tric. en sens inverse. Fig. II : A, B et C comme Fig. I. D = en dessin tric. dr. E = partager l'ouvrage à gauche prendre m sur peignes-reporteurs. Partie droite : à droite tric. dr. dim. à gauche pour encolure. F = dim. des deux côtés selon patron, arrêter. Pour partie gauche : remettre les m sur les aig. et tric. E + F en sens inverse. Bretelles et bord d'encolure en une pièce : Commencer avec fil contrastant. Semi tub., ouvert à droite monter derrière et devant 130 (142) m. Tric. CR 16 en dim. à gauche du côté fermé pour la pointe du décolleté quatre fois 1 m à chaque CR 4 avec aig. à 1 chas derrière et devant. Ensuite tric. à nouveau CR 16 en augm. trois fois à chaque CR 4 comme suit : derrière et devant reporter 1 m d'une aig. à l'extérieur et suspendre la boucle envers de cette maille sur aig. vide. Finir avec fil contrastant, faire tomber les m.

Montage :

Epingler parties selon mesures et repasser à la pattemouille. Fermer coutures latérales. Coudre bord d'encolure pointe au milieu devant et côté envers à l'extérieur, d'abord à l'extérieur m par m à points arrières autour de l'encolure. Ensuite fermer les bretelles à points de maille, côté endroit à l'extérieur. Retourner le tuyau. Ourler le bord d'encolure m par m à l'intérieur en défaisant le fil contrastant. Crocheter décolleté du dos d'un rang d m serrées jusqu'aux bretelles. Ourler la robe en défaisant le fil contrastant.

Dessin à transfert

Abaisseurs noirs, manivelle en bas



En commençant déplacer fonture arrière tout à droite

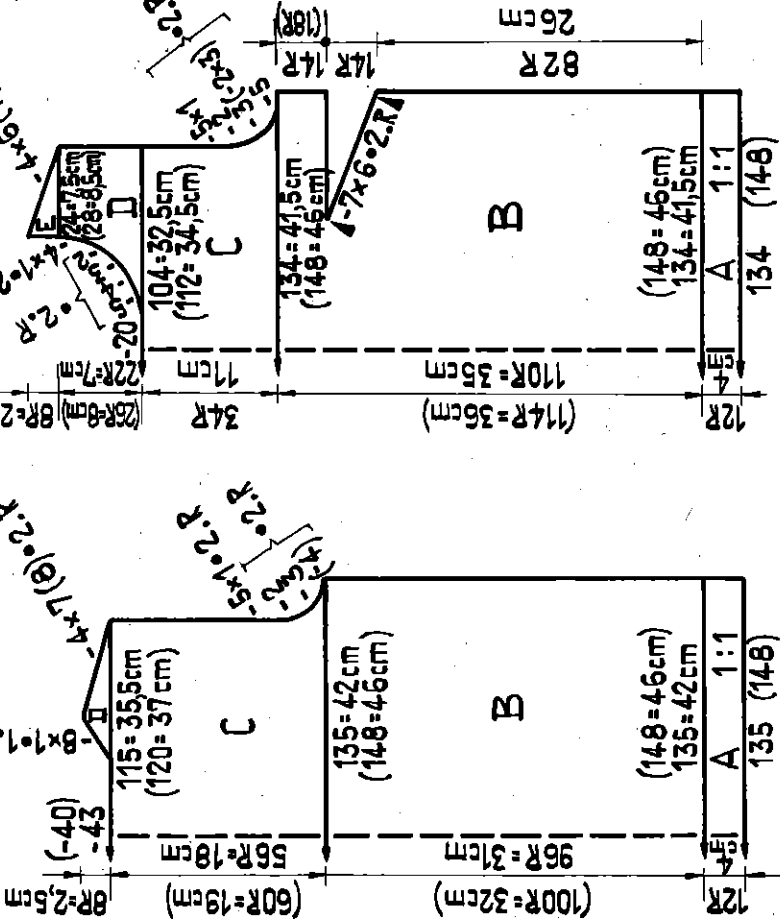
Derrière: 4 rgs. AX → transférer chevalier 1 aig. à g. 5 fois
Devant: N
1 fois
Répéter

2286 PASSAP - DUOMATIC *

28/23

Métrage : 100 gr = 300 m

Blouse en soie avec manches à volants



Taille : Tour de poitrine 84 (92) cm
 Fournitures : 270 (310) gr rayonne
 Grandeur de Jersey 5 1/4, côte 1:1 = 3 3/4
 COMBI : jersey 5, côte 1:1 = 3 1/2, Bt. 1, Ff. 2
 maille : 100 m = 31 cm, 100 rgs. = 32 cm
 Echantillon : Jersey, bords côte 1:1

Fig. I : A = montage classique avec rangs tubulaires en côte 1:1, tric. dr. B = transférer m pour jersey tric. dr. C = des deux côtés dim. pour emmanchures, ensuite tric. dr. D = partager l'ouvrage, au milieu rabattre 43 (40) m, à gauche prendre les m sur peignes-reporteurs. 1ère épaule : dim. des deux côtés. 2e épaule : remettre les m sur les aig. et tric. en sens inverse.

Fig. II : A + B jusqu'au 82e rg comme Fig. I. Ensuite des deux côtés pincées de poitrine de l'extérieur avec BX et pousoirs. C = des deux côtés dim. pour emmanchures, ensuite tric. dr. D = partager l'ouvrage, au milieu rabattre 20 m à gauche prendre m sur peignes-reporteurs. 1ère épaule : à droite tric. dr. dim. à gauche pour encolure. E = à droite biais d'épaule, à gauche tric. dr. 2e épaule : remettre les m sur les aig. et tric. sections D et E en sens inverse.

Fig. III : Tric. deux parties indentiques, commencer avec le volant A = Volant ; à gauche de la machine commencer avec fil contrastant. Jersey, à droite à ch. 2e rg augm. 1 m, à gauche en même temps, dim. 1 m. Qes rgs. avec fil contrastant, faire tomber les m. Epingler et repasser à la pattemouille. B = accrocher la lisière avec les longues boucles sur 80 (88) aig. en croisant chaque boucle. Jersey, augm. des deux côtés. C = des deux côtés arrondi de la manche, arrêter.

Bord du cou : Avec 146 (150) aig. montage tub. en côte 1:1, tric. 12 rgs., transférer m pour jersey, tric. 1 rg, qes rgs. avec fil contrast. faire tomber les m.

Montage : Etirer part. en longeur, les épingler et les repasser à la pattem. Fermer les épaules. Fermer bord d'encolure et le coudre m par m à points arrières autour du décolleté en défaisant le fil contrast. Fermer coutures des côtés et des manches. Poser les manches.

T 2268 PASSAP - DUOMATIC

Étole à effet-dentelle

Dessin à jours
 Manivelle en bas, abaisseurs noirs

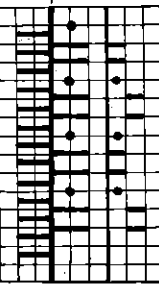
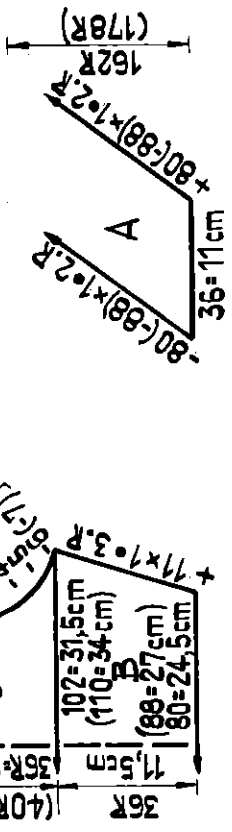


Fig. III



Fournitures : 200 gr env. Acryl fin

Grandeur de maille :

Devant : BX O avec les deux chariots
 6 rgs. N
 2 rgs. N
 Derrière : M- avec chariot avant seulement

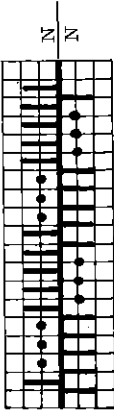
Métrage : 100 gr = 800 m

Sur la fonture arrière montage sur toute la largeur, ensuite devant aig. et pousoirs en position travail selon schéma. Jusqu'à la longueur désirée tric. dr. en dessin, arrêter souple. Bien étirer et repasser fortement avec un linge humide. Aux deux côtés nouer des franges.

2308 PASSAP - DUOMATIC*

Schéma 1, dessin chevalé :

Manivelle en bas, abaissseurs noirs



Tric. 2 rgs., chev. 1 aig. à gauche
Tric. 2 rgs., chev. 1 aig. à droite

Schéma 2, montage pour bords

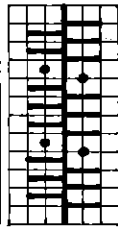
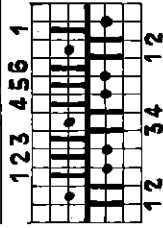


Schéma 3, transférer m pour schéma 1



transférer m 2 et 4 de l'avant sur aig.
vides à l'arrière et de l'arrière trans-
férer m 4, 5 et 6 sur aig. vides à l'avant

Métrage : 100 gr = 470 m

Débardeur en dessin chevalé

Taille : Tour de poitrine 100 cm env.

Fournitures : 250 gr laine fine

Grandeur de DUO : dessin 4 3/4, bords 3 3/4

COMBI : dessin 4 1/2, bords 3 1/2, Bt. 3, Fi. 4 1/2

maille : 100 m = 31 cm, 100 rgs. = 21 cm

Dessin : Dessin chevalé selon schéma 1, Bords 3:2

Fig. I : A = pour les bords selon schéma 2, derrière 101, devant 102 aig. en travail, montage classique avec rangs tubulaires. Ensuite chevaler 1 aig. à droite, devant de droite, reporter chaque 1ère m sur la 2e. Tric. dr. en côte 3:2 selon schéma 4. B = pour dessin, transférer m selon schéma 3. En dessin chevalé tric. dr. C = dim. des deux côtés pour emmanchures, ensuite tric. dr. D = biais d'épaule des deux côtés, arrêter.

Fig. II : A + B comme Fig. I. C = dim. des deux côtés pour emmanchures, ensuite tric. dr. D = partager l'ouvrage, rabattre 15 m au milieu. A droite prendre m sur peignes-reporteurs. 1ère partie : dim. à droite pour encolure, tric. dr. à gauche. E = à droite tric. dr. biais d'épaule à gauche. 2e partie : remettre les m de droite sur les aig. et tric. D + E en sens inverse.

Bord d'emmanchure : Tric. deux parties identiques. Avec fil contrastant, jersey monter 142 m et tric. qgs rgs. Ensuite 2 rgs. jersey avec laine originale, transférer m pour côte 2:3 ; reporter chaque 4e m de devant sur 1 aig. derrière et croiser le fil intermédiaire sur l'aig. voisine. Tric. 18 rgs. en diminuant des deux côtés 17 fois à chaque rg 1 m. Arrêter souple.

Bord d'encolure : avec fil contrastant et en jersey monter 172 m. Travailler comme bord d'emmanchure, mais sans diminutions.

Montage :

Epingle parties selon mesures et repasser légèrement à la patte-mouille. Fermer les épaules. Fermer bord d'encolure à points matelas et le coudre m par m à points arrière autour de l'encolure en défaisant le fil contrastant. Coudre de la même manière bords des emmanchures autour des emmanchures. Fermer coutures latérales.

Fig. I

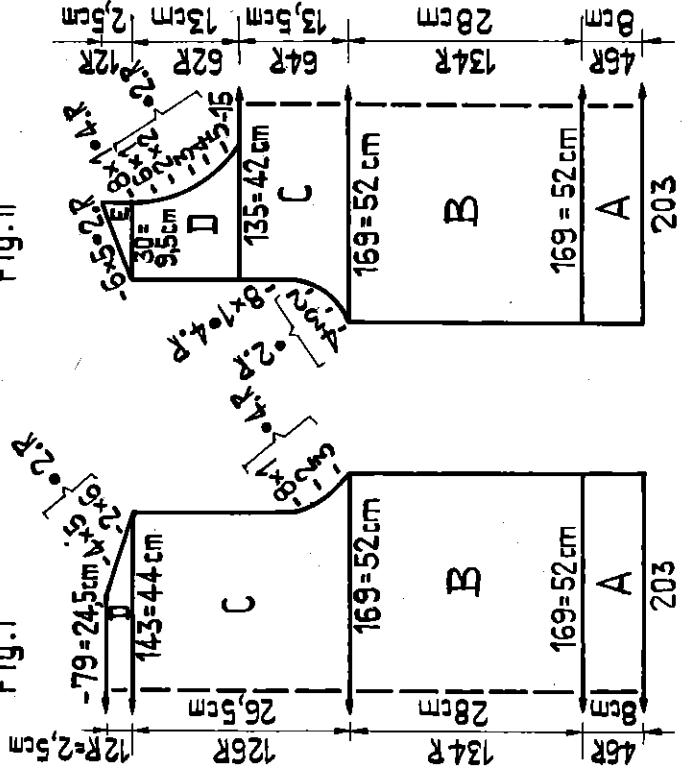
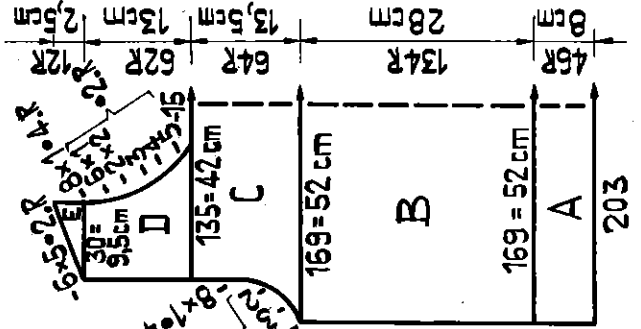


Fig. II



2289 PASSAP-DUOMATIC*

30/23

Robe sans manches

Taille: Tour de poitrine 84 (92) cm
 Fournitures: 600 (650) gr laine moyenne: 575 (620) gr rose et 25 (30) gr marine
 Jersey 5 1/4, côte 1:1 = 3 1/4, COMBI: jersey 5, côte 1:1 = 3, Bt. 7, Ff. 3 1/2
 Grandeur de maille: Jersey 5 1/4, côte 1:1 = 3 1/4, COMBI: jersey 5, côte 1:1 = 3, Bt. 7, Ff. 3 1/2
 Echantillon: 100 m = 32 cm, 100 rgs. (CR 200) = 25.5 cm
 Dessin: jersey et jersey semi-tub., taille 1:1 rayé rose/marine

Fig. I: A = semi-tub., commencer avec fil contrast. Après 104 CR 1ère dimin: derrière et devant en partant de droite marquer la 41e aig. avec un poussoir coloré (verniss à ongle). Sur l'aig. marquée de droite et gauche reporter une m, transférer cette maille triple d'une aig. à gauche et marquer la nouvelle aig. par un poussoir coloré. Rapprocher les m de droite avec peignes-reporteurs, à droite derrière et devant 2 aig. hors travail et 2 poussoirs dans le rail bloqueur. Pour finir quelques rgs. avec fil contrastant, faire tomber les m, repasser à la patiem. B = mettre les 132 m sur les aig. de la fonture avant, marine 1 rg. jersey, transférer m pour côte 1:1, tric. 1 rg marine. Ensuite 6 fois 4 rgs. rose et 2 rgs. marine. C = transférer m à l'avant pour jersey, tric. dr. D = dim. des deux côtés pour emmanchures, ensuite tric. dr. E = biais d'épaule des deux côtés, arrêter.

Fig. II: Sections A, B et C jusqu'au 32e rg. comme Fig. I, ensuite pinces de poitrine de l'extérieur avec BX et poussoirs, D = 1ère épaule: partager l'ouvrage, à droite prendre m sur peignes-reporteurs, pour doublure de l'encolure à droite à côté des m restées sur les aig., monter 10 m supplémentaires (voir explication à la page 3). Dim. à droite pour encolure, c. à d. reporter 10 m d'une aig. à l'intérieur. A gauche tric. dr. E = à droite continuer à dim., à gauche d'abord dim. pour emmanchure, tric. 8 rgs. dr. ensuite augm. F = à droite tric. dr., à gauche biais d'épaule. G = doublure: tric. dr. Ques rgs. avec fil contrast, faire tomber les m. 2e épaule: mettre les m des peignes reporteurs sur les aig. et tric. section D à G en sens inverse.

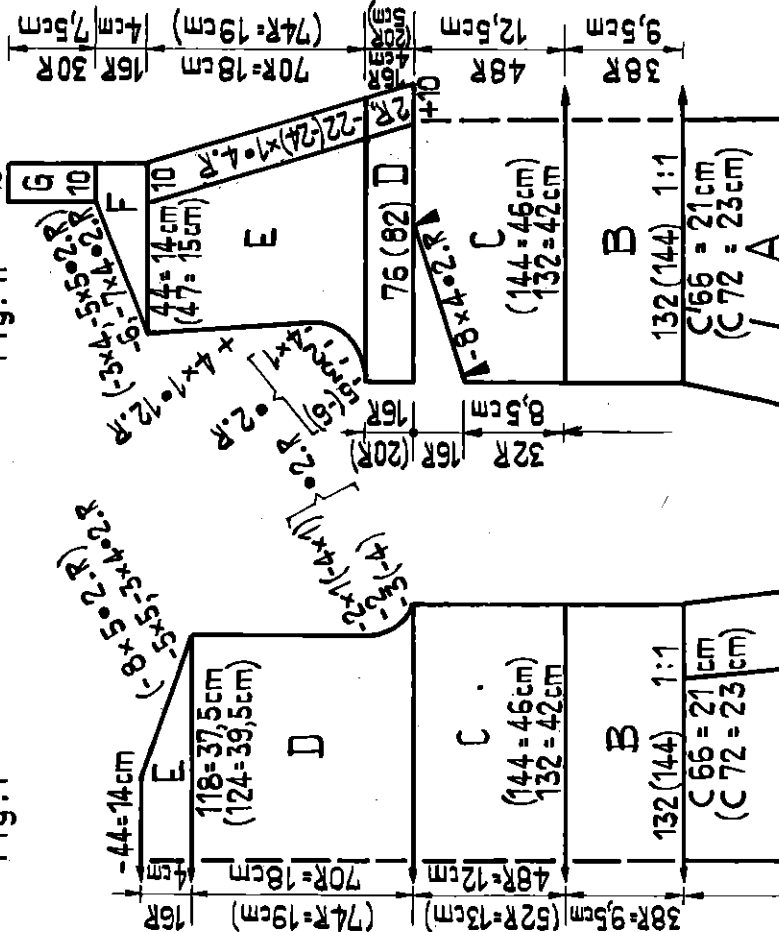
Triangle pour doublure de l'encolure: tric. 20 rgs. jersey. Commencer avec 4 m, des deux côtés augm. 8 fois 1 m à chaque 2e rg. Ques rgs. avec fil contrast. faire tomber les m.

Montage:

Epingler parties selon mesures et repasser à la patiem. Replier la doublure de l'encolure à l'intérieur et y coudre le triangle à points de maille. Derrière fermer la doublure à points de maille en défaisant le fil contrastant. Fermer épaules et coutures des côtés. Crocheter les emmanchures par un rang de m serrées. Coudre ourlet m par m en défaisant le fil contrastant. Fixer la doublure au dos et l'ourler. Repasser coutures et ourlets à la pattemouille.

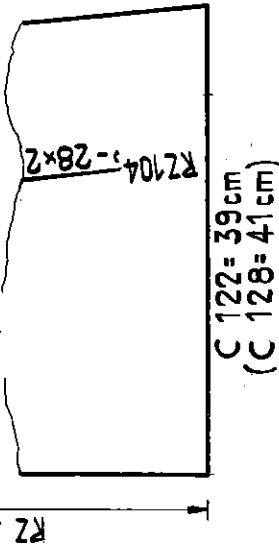
Fig. I

Fig. II



Métrage: 100 gr = 390 m

RZ = CR



2297 PASSAP - DUOMATIC

Jaquette sport

Taille:
 Dame: Tour de poitrine 88 à 94 cm
 Monsieur: Tour de poitrine 98 à 104 cm

Fournitures:
 650 (750) gr laine moyenne, 6 (7) boutons
Dessin: derrière 3 l/2, devant 4 l/2, côte 1:1 = 4,
 côte bonn. = 4 l/2

Echantillon:
 Dessin, 100 m = 42 cm, 100 rgs. = 13 cm
 Côte 1:1, 100 m = 26 cm, 100 rgs. = 25 cm

Dessin:
 Dos et devant en dessin selon schéma, manches et bords
 en côte 1:1, col, bandes de boutonnage en côte bonn.

Fig. I: A = montage classique avec rangs tubulaires, tric. dr. en côte 1:1. B = transférer m selon schéma. En dessin tric. dr. C = dim. des deux côtés pour emmanchures, ensuite tric. dr. D = des deux côtés biais d'épaule, arrêter.
Fig. II: ler devant, A + B = travailler comme Fig. I. C = à droite tric. dr. dim. à gauche pour emmanchure, ensuite tric. dr. D = dim. des deux côtés. 2e devant: tric. en sens inverse.

Fig. I

Fig. II

Fig. III

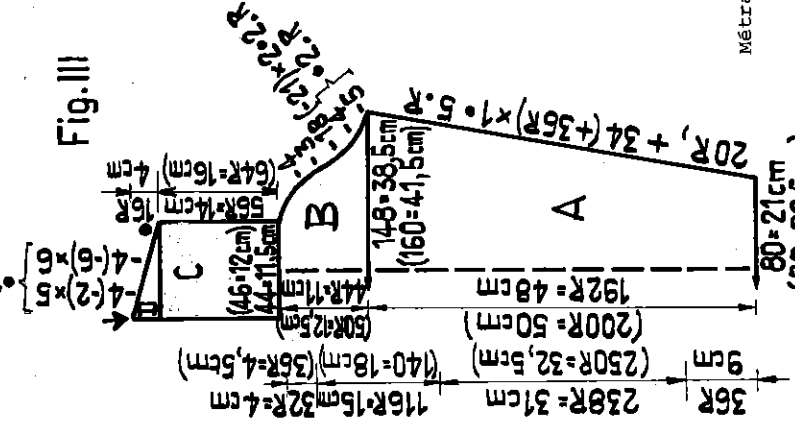
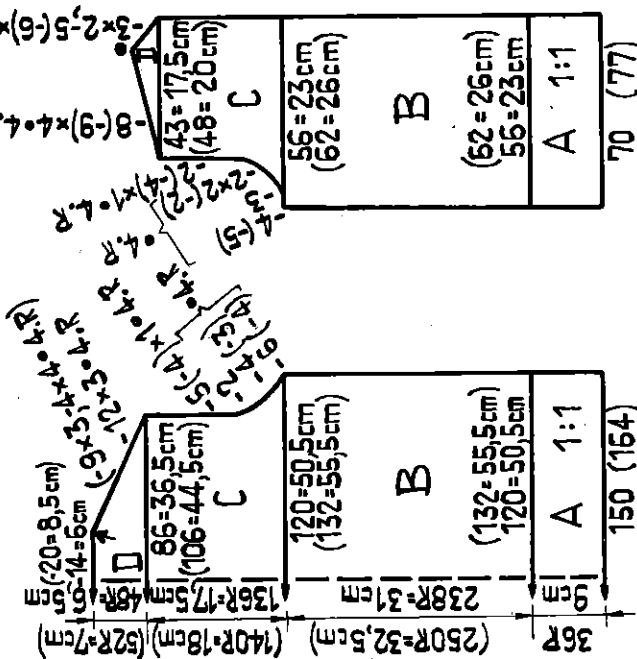
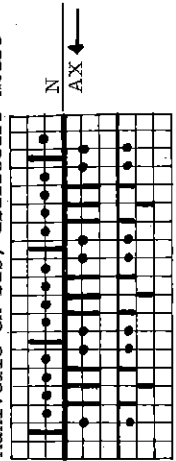


Fig. III



Dessin, complètement automatique
 Manivelle en bas, abaissseurs noirs

Fig. III: lère manche A = montage classique avec rangs tubulaires en côte 1:1. Augm. des deux côtés. B = arrondi de la manche des deux côtés. C = patte d'épaule: tric. dr. D = dim. à droite pour encolure, à gauche tric. dr. 2e manche: comme lère manche mais tric. section D en sens inverse.
Col: Avec 173 (189) aig. en côte bonn. montage classique avec rangs tub. Tric. 46 rgs. dr. CR 8 tub. (CX/CX), qges rgs. avec fil contrastant, faire tomber les m
Bande pour boutonnières: Avec 290 (332) aig. en côte bonn. montage classique avec rangs tubulaires, tric. 8 rgs. ensuite travailler 6 (7) boutonnières comme suit: à droite laisser 6 (8) m, transférer 4 m de devant à l'arrière et les tricoter et les raccrocher sur la 3e aig. Reporter la 2e m sur la 3e aig. etc. Pour finir reporter la lère m sur la 6e (8e) m devant. Répéter encore 5 fois (6 fois) à une distance de 36 (30) m chaque fois. Laisser aig. vides en travail, tric. 1 rg et croiser derrière et devant le fil zigzag sur les aig. Après un total de 12 rgs. tric. CR 8 tub. qges rgs. avec fil contrastant, faire tomber les m
Bande pour boutons: Tric. comme bande pour boutonnières mais sans les boutonnières.
Montage:
 Repasser les bords et le fil contrastant à la pattemouille. Coudre les manches avec pattes d'épaule flèche sur flèche et point e sur point e entre le dos et le devant. Fermer coutures latérales et des manches, poser les manches. Coudre le col d'abord à l'extérieur m par m à points arrières autour de l'encolure ensuite ourler à l'intérieur m par m: coudre de la même manière bandes de boutonnage au milieu devant et au col en défaisant le fil contrastant. Coudre les boutons.

Métrage: 100 gr = 310 m

2292 PASSAP - DUOMATIC *

Jaquette à rayures

- Taille : Hanches 92 (102) cm
 Fouritures : 340 (350) gr Mohair fin avec Acryl. : 240 (250) gr blanc et 100 gr turquoise
 Grandeur de maille : Jersey 5, côte bonn. = 3 1/4. COMBI : jersey 4 3/4, côte bonn. = 3 Bt. 4 1/2, Ff. 3 1/2
 Echantillon : 100 = 34 cm, 100 rgs. (CR 200) = 25 cm
 Dessin : Jersey et jersey semi-tub. Col, bords en côte bonn., Ceinture jersey tubulaire. Rayures selon suite indiquée.

Fig. I : A = turquoise. Avec ties les aig. en côte bonn. montage classique avec rangs tubulaires, tric. dr. B = transférer ties les m à l'avant pour jersey, tric. dr., en travaillant trois fois 44 rgs. blanc et 12 rgs. turquoise. Qqes rgs. avec fil contrastant, faire tomber les mailles.

Fig. II : Tric. deux parties identiques, de la même façon que Fig. I.

Fig. III : première manche, A = turquoise. Avec 188 aig. en côte bonn. montage classique avec rangs tubulaires, tric. dr. Transférer ties les m à l'avant et en jersey tric. 1 rg blanc. A gauche pour semi tubulaire transférer 47 m sur fonture arrière avec peignes-reporteurs. B = jersey semi-tub. ouvert à droite. Suite des couleurs : quatre fois CR 88 (92) blanc, CR 24 turquoise. En tricotent droit à droite; à gauche du côté fermé augm. comme suit : derrière et devant avec aig. à 2 chas, reporter 2 m d'une aig. à l'extérieur et accrocher la boucle de la 3e maille envers sur aig. vide. C = blanc, semi-tub. tric. dr. D = milieu derrière : chariot derrière N, devant GX, tric. dr., qqes rgs. avec fil

Fig. III

Métrage : 100 gr = 600 m

$$RZ = CR$$

Fig. I

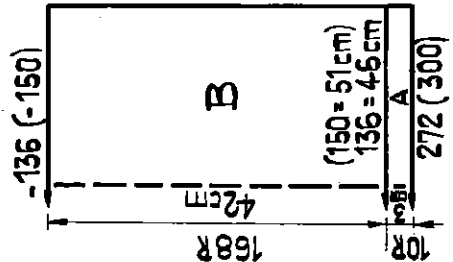
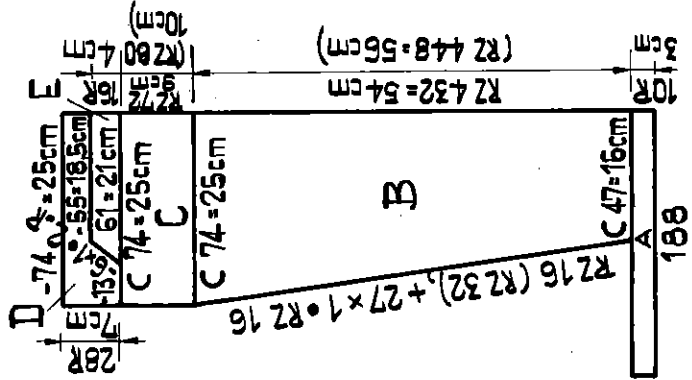
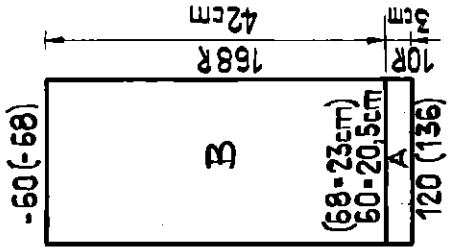


Fig. II



32/23

contrastant, faire tomber les m. E = décollé devant : à gauche rabattre 13 m. A droite tric. dr., dim. à gauche. Qqes rgs. avec fil contrast., faire tomber les m. Deuxième manche : comme première manche, mais tric. section D sur fonture avant et section E sur fonture arrière.
 Col : blanc. Avec 220 aig. en côte bonn. montage classique avec rangs tubulaires, tric. 34 rgs., ensuite chariot CX/CX. Tric. CR 24, qqes rgs. avec fil contrast., faire tomber les mailles.

Bords : milieu devant : turquoise. Tric. deux fois. Avec 320 aig. en côte bonn., tric. 10 rgs., tubulaire CR 8, qqes rgs. avec fil contrastant, faire tomber m.

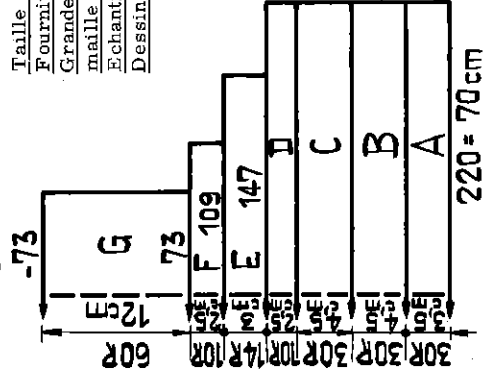
Ceinture : turquoise. Tric. deux fois. Jersey tub. avec 9 m sur chaque fonture, tric. 30 cm env. qqes. rgs. avec fil contrastant, faire tomber m; assembler les bouts à points de maille.

Montage :

Epingler parties selon mesures et repasser légèrement à la pattemouille. Assembler les manches à points de maille au milieu derrière en défilant le fil contrastant. Fermer coutures latérales. Coudre dos et devant aux manches, de l'intérieur m par m à points arrières en défilant le fil contrast., fermer les bords des manches. Coudre le col autour de l'encolure d'abord à l'extérieur m par m à points arrières puis ourler m par m à l'intérieur, coudre les bords de la même manière au devant en défilant le fil contrast. Poser la ceinture à hauteur de taille.

2278 PASSAP - DUOMATIC

Fig. I + II



Robe à bretelles

- Taille : 2 ans, stature 92 cm.
 Fouritures : 100 gr laine fine
 Grandeur de maille : selon instruction
 Echantillon : pas d'échant.
 Dessin : selon instruction

Métrage : 100 gr = 800 m

2288 PASSAP - DUOMATIC* 2278

Poncho avec col et poches

Taille: Pour toutes les tailles

Fournitures: 600 gr fil en lin/coton bouclé: 500 gr bleu, 60 gr vert et 40 gr blanc

Grandeur de maille: 5 1/2. COMBI: 5 1/4, Bt. 4, Ff. 5

Echantillon: 100 m = 40 cm, 100 rgs. (CR 200) = 23,5 cm

Dessin: Jersey et jersey semi-tub. Côté envers à l'extérieur

Changement des couleurs:

18 rgs. bleu = CR

- 4 rgs. vert = " 44
 - 2 rgs. bleu = " 48
 - 4 rgs. blanc = " 56
 - 2 rgs. bleu = " 60
 - 4 rgs. vert = " 68
 - 36 rgs. bleu = " 140
 - 6 rgs. vert = " 152
 - 2 rgs. bleu = " 156
 - 4 rgs. vert = " 164
 - 2 rgs. bleu = " 168
 - 6 rgs. vert = " 180
 - 48 rgs. bleu = " 276
 - 8 rgs. vert = " 292
 - 2 rgs. bleu = " 296
 - 4 rgs. blanc = " 304
 - 2 rgs. bleu = " 308
 - 8 rgs. vert = " 324
- Reste bleu uni
- deux côtés dim. derrière et devant avec aig. à 2 chas qges rgs. avec fil contrastant, faire tomber les m.

Fig. I+II

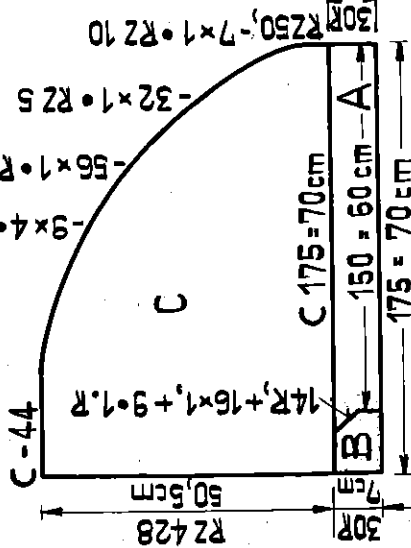


Fig. IV

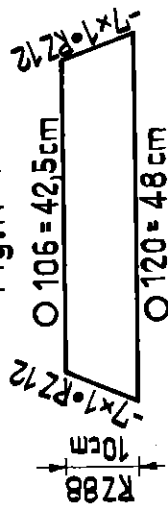


Fig. I+II: Tric. deux parties identiques

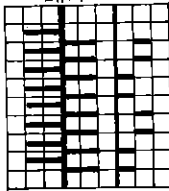
A = sur une largeur de 220 aig. toutes les aig. en travail. Montage chevalé avec GM 2 3/4, ensuite chariot EX/EX, avec GM 3 1/4 tric. dr. B = dessin selon schéma 1, GM 3 1/4. C = GM 3 1/2, chariot derrière N, devant EX, tric. dr. D = GM 3 1/2, chariot N/N, tric. dr. E = GM 3 1/4, transférer m selon schéma 2, c. à d. chaque 3e m sur l'aig. voisine, tric. dr. F = GM 2 3/4, transférer m selon dessin 3 et chev. 1/2 aig. tric. dr. G = GM 2 3/4, transférer m selon schéma 4 et chev. d'une 1/2 aig., tric. dr. Avec laine double arrêter très souple. Bretelle 1 avec 26 aig. en côté bonn. et GM 2 1/4, tric. env. 100 rgs., arrêter.

Montage:

Fermer coutures des côtés. Monter bretelles selon mesure.

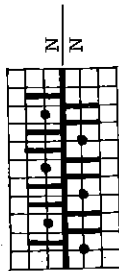
Dessin 1

Abaisseurs rouges, manivelle en bas



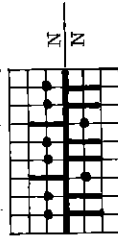
Dessin 2

Abaisseurs rouges, manivelle en bas



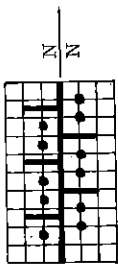
Dessin 3

Abaisseurs rouges, manivelle en haut



Dessin 4

Abaisseurs rouges, manivelle en bas



Poches: tric. deux fois. Commencer avec fil contrast. Monter 50 m, jersey tric. 72 rgs. en suite des couleurs: 2 rgs. vert, 2 rgs. bleu, 4 rgs. blanc, 2 rgs. bleu, 2 rgs. vert, 40 rgs. bleu, 6 rgs. vert, 2 rgs. bleu, 4 rgs. blanc, 2 rgs. bleu, 6 rgs. vert, arrêter avec bleu.

Montage:

Repasser à la pattemouille. Fermer moitié derrière et devant à points de maille en défaisant le fil contrast. Laisser devant en haut 40 m ouvertes les arrêter à la main. Coudre le col d'abord à l'extérieur m par m à points arrière et ourler ensuite à l'intérieur, défaire le fil contrastant. Poser les poches selon illustration, ourler le bas m par m à points arrière et coudre les côtés à points invisibles. Faire ourlet d'un cm de largeur. Repasser à la pattemouille.

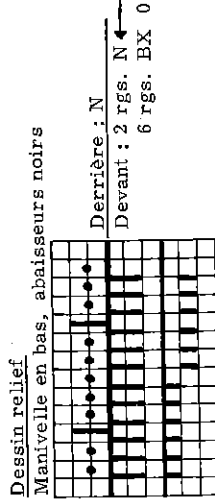
Métrage: 100 gr = 200 m

2299 PASSAP - DUOMATIC

Pull d'enfant en dessin relief

- Taille: 8 (14) ans, stature 128 (164) cm
Fournitures: 300 (400) gr laine fine
Grandeur de Dessin : derrière 2, devant 4 1/2. Côte bonn. = 3
maille: côte 1:1 = 2 3/4
Echantillon: Dessin : 100 m (devant) = 25 cm, 100 rgs. = 11 cm
 Côte bonn.: 100 m = 18 cm, 100 rgs. = 18 cm
Dessin: Dos et devant en dessin à relief selon schéma, manches avec pattes d'épaules en côte bonn. Bords côte 1:1

34/23



Métrage : 100 gr = 500 m

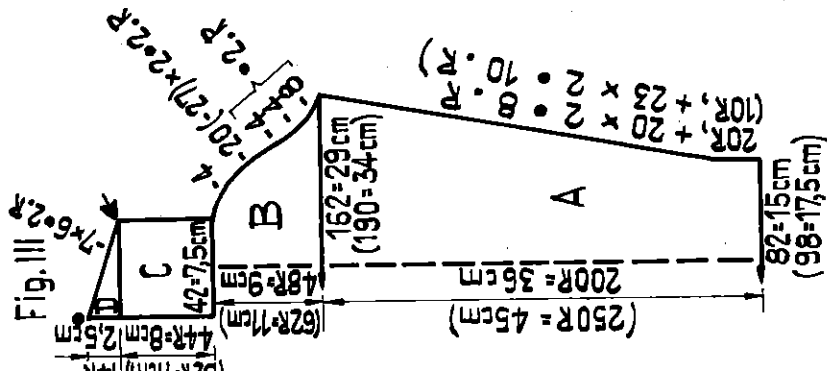
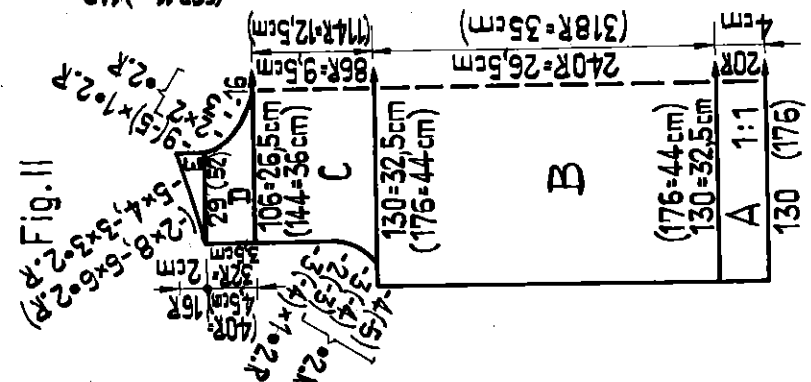
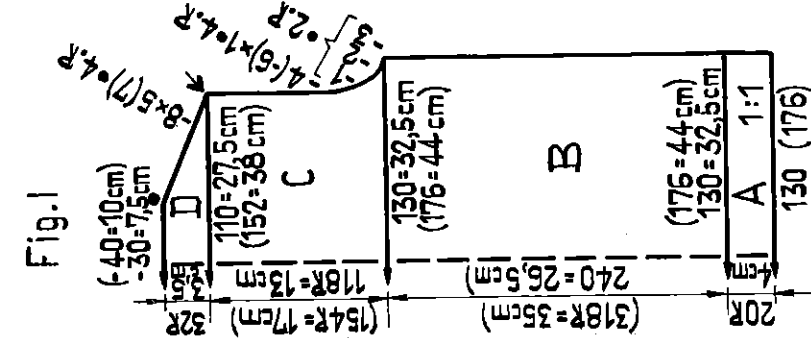


Fig. I: A = montage classique avec rangs tubulaires en côte 1:1, tric. dr. B = transférer ties les m sur la fonture avant, derrière ag. en travail selon schéma. En dessin tric. dr. C = dim. des deux côtés pour emmanchures, ensuite tric. dr. (les indications du patron se rapportent seulement aux m de la fonture avant) D = des deux côtés biais d'épaule, arrêter souple.

Fig. II: A + B = comme Fig. I. C = des deux côtés dim. pour emmanchures, ensuite tric. dr. D = partager l'ouvrage, au milieu rabatte 16 m. A droite prendre m sur peignes-reporteurs. 1ère partie : dim. à droite pour encolure, à gauche tric. dr. E = à droite tric. dr. à gauche biais d'épaule. 2e partie : Remettre les m sur les aig., tric. sections D et E en sens inverse.

Fig. III: 1ère manche avec patte d'épaule

A = montage classique avec rangs tubulaires en côte bonn, tric. 20 (10) rgs. dr. ensuite augm. des deux côtés. B = arrondi de la manche des deux côtés. C = patte d'épaule : tric. dr. D = dim. à droite pour encolure, à gauche tric. dr. 2e manche : comme 1ère manche, mais pour section D tric. dr. à droite, dim. à gauche pour encolure.

Bord d'encolure: Montage classique avec rangs tubulaires en côte 1:2 avec 128 aig. Avec GM 2 3/4 tric. 12 rgs, transférer toutes les m à l'avant, tric. 1 rg jersey, quelques rangs avec fil contrastant, faire tomber les m.

Montage:
 Coudre manches avec pattes d'épaule point • sur point • et flèche sur flèche entre le dos et le devant. Fermer coutures des manches et des côtés. Assembler bord d'encolure à points de matelas m par m et le coudre à points arrières autour de l'encolure en défilant le fil contrastant.

2307 PASSAP - DUOMATIC*

! Robe à col roulé

Taille: Tour de poitrine 86 à 96 cm

Fournitures: 580 gr laine fine: 400 gr marine et 180 gr rose, 1 boucle de ceinture

Grandeur de Jersey 4 3/4, côte 1:1 = 3 1/4 COMBI: jersey 4 1/2, côte 1:1 = 3

maille: Et. 5, Ff. 4

Echantillon: 100 m = 30 cm, 100 rgs. (CR 200) = 21,5 cm

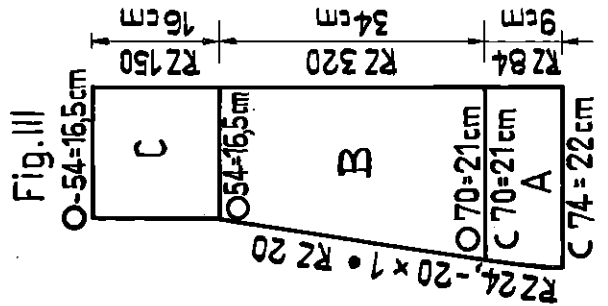
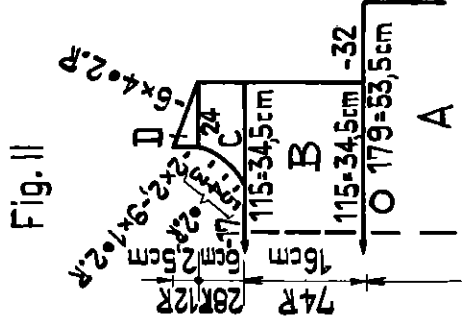
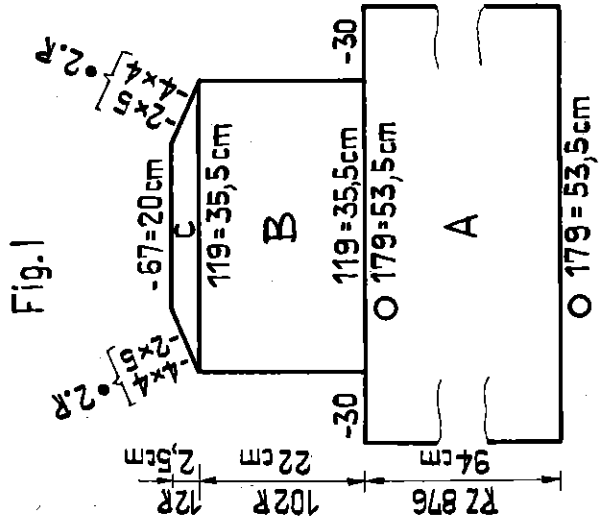
Dessin: Jersey, maille envers à l'extérieur, rayures 4 rgs. (CR 8) marine, 2 rgs. (CR 4) rose, Col roulé côte 1:1 marine, Ceinture "maille longue" marine, Robe tubulaire, manches semi-tub. et tub.

Fig. I: A = commencer avec fil contrast. tubulaire, tric. dr. B = des deux côtés, rabattre derrière 30 m, devant 32 m. Ensuite travailler le dos sur fonture arrière: tric. dr. C = biais d'épaule des deux côtés, arrêter.

Fig. II: D devant sur fonture avant. B = tric. dr. C = partager l'ouvrage, rabattre 17 m au centre. Prendre partie gauche sur peignes-reporteurs. 1ère partie: à droite tric. dr. dim. à gauche pour encolure. D = à droite biais d'épaule, à gauche tric. dr. Pour 2e partie, remettre les m des peignes-reporteurs sur les aig. et tric. sections C + D en sens inverse.

Fig. III: Manche, commencer par le haut avec fil contrast. A = semi-tub. ouvert à droite. A droite tric. dr. à gauche du côté fermé, dim. derrière et devant avec aig. à 2 chas. B = tubulaire. A droite tric. dr. à gauche continuer à dim. C = tub. tric. dr. Finir avec fil contrast, faire tomber les m.

Col roulé: marine. Avec 160 m en côte 1:1, montage classique avec rgs. tubulaires, tric. 80 rgs., transférer m à l'avant pour jersey, 1 rg marine, qges rgs. avec fil contrastant, faire tomber les m.



Ceinture: marine. Monter 20 m sur chaque fonture. Chariot derrière CX, devant N. Tric. une ceinture de la longueur désirée (tour de taille + 15 cm env.) pour la pointe, derrière et devant, dim. de ch côté 1 m à chq 2e rg avec aig. à 5 chas. Si il reste encore 10 m sur chaque fonture, dim. au fur et à mesure 4, 3, 2 et 1 m, prendre les 4 dernières m sur un fil et les coudre en un point. Fixer la boucle.

Montage:

Repasser parties à la pattem. Fermer les épaules. Aux manches à la section A défaire le fil contrastant et coudre m libres m par m à points arrières aux bords droits du dos et devant. Coudre les bords ouverts des manches (sec. A) aux m arrêtées de l'emmanchure. Ourler section C des manches 10 cm à l'intérieur en dé faisant le fil contrastant. Peut être replié comme manchette. Fermer col roulé à points matelas et le coudre m par m à points arrières autour de l'encolure en dé faisant le fil contrastant. Faire ourlet de la robe selon mesure m par m, défaire le fil contrastant. Repasser à la pattemouille.

Métrage: 100 gr = 470 m

T 2291 PASSAP - DUOMATIC*

Couvrir lit en dessin à zigzags

Grandeur: 170 cm large, 220 cm long

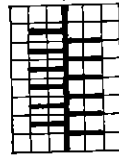
Fournitures: 3200 gr env. laine Bébé

Echantillon: 100 m = 25 cm, 100 rgs. = 11,5 cm

Dessin: Tric. trois parties de 80 cm

large (240 m) et 220 cm

long (1738 rgs.). Les assembler à points de chaînette



EX MG8 COMBI 2 3/4
EX MG8 COMBI 2 3/4

14 x: { tric. 1 rg, chev. 1 aig. à gauche
tric. 1 rg, chev. 1 aig. à droite
tric. 1 rg, chev. 1 aig. à gauche
tric. 1 rg sans chevalier = 30 rgs.

14 x: { tric. 1 rg, chev. 1 aig. à droite
tric. 1 rg, chev. 1 aig. à gauche
tric. 1 rg, chev. 1 aig. à droite
tric. 1 rg sans chevalier = 60 rgs

Répéter

Métrage: 100 gr = 500 m

35/23

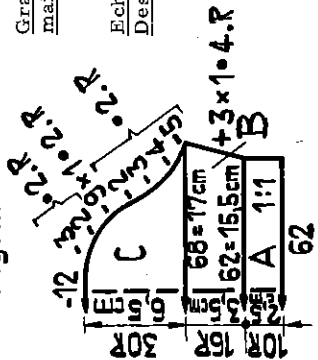
2301 PASSAP - DUOMATIC*

36/23

Grenouillère pour Bébé

Taille: 4 mois env.
 Fournitures: 125 gr laine Bébé, 3 boutons,
 4 pressions
 Grandeur de Nervures, derrière 3, devant 5,
 maille: côté 1:1 = 3. COMBI: Nervures,
 derrière 2 3/4, devant 4 3/4,
 côté 1:1 = 2 3/4, Bt. 4, Ff. 4 1/2
 Echantillon: 100 m = 25 cm, 100 rgs. = 22,5 cm
 Dessin: Nervures 3:1. Bords, taille et
 col côté 1:1

Fig. III



Métrage: 100 gr = 450 m

Fig. II

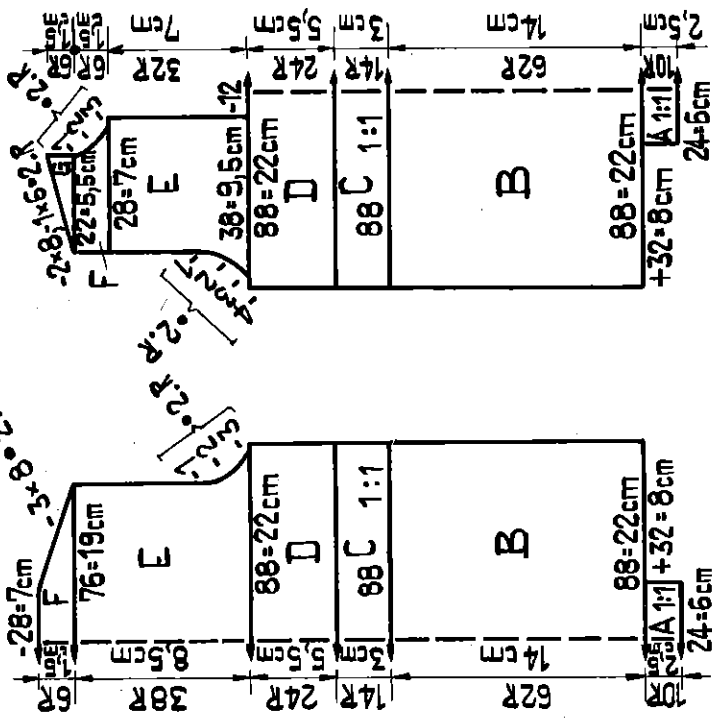


Fig. I

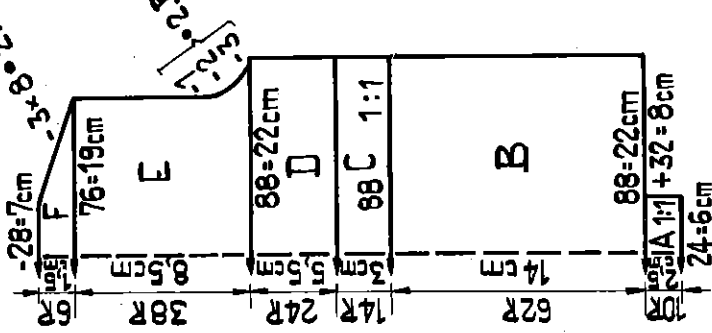


Fig. I: A = Coin: montage classique avec rangs tubulaires en côté 1:1, tric. dr. B = des deux côtés monter 32 m supplémentaires, transférer ties les m pour 3:1, tric. dr. C = transférer m pour 1:1, tric. droit. D = transférer m pour 3:1, tric. dr. E = des deux côtés dim. pour emmanchures, ensuite tric. dr. F = des deux côtés biais d'épaule, arrêter.

Fig. II: A, B, C et D comme Fig. I. E = partager l'ouvrage, au milieu rabattre 12 m, à droite prendre 38 m sur peignes-reporeurs. lère partie: à droite tric. dr. à gauche emmanchure, ensuite tric. dr. F = dim. à droite pour encolure, à gauche tric. dr. G = à droite tric. dr. biais d'épaule à gauche. 2e partie: à droite remettre les m sur les aiguilles et tric. E, F + G en sens inverse.

Fig. III: tric. deux parties identiques.

A = montage classique avec rangs tubulaires en côté 1:1, tric. dr. B = nervures 3:1, augm. des deux côtés. C = des deux côtés arrondi de la manche, arrêter. Bords des jambes: tric. deux fois. Avec 74 aig. montage classique avec rangs tubulaires, tric. 10 rgs. 1 rg jersey qqs rgs. avec fil contrastant, faire tomber les m.

Col: avec 86 aig. en côté 1:1, montage classique avec rangs tub. tric. 28 rgs., 1 rg jersey, qqs rgs. avec fil contrastant, faire tomber les m.

Bande pour boutons: avec 39 aig. en côté 1:1, montage classique avec rgs tubulaires, tric. 6 rgs., ensuite travailler 3 boutonnières: à droite, laisser 6 m, rabattre 3 m, laisser 9 m, rabattre 3 m, laisser 3 m, à gauche laisser 6 m. Laisser aig. vides en travail tric. 1 rg et croiser les fils sur les aig. vides. Après un total de 12 rgs. transférer m pour jersey, tric. 1 rg, qqs rgs. avec fil contrast., faire tomber les m.

Bande pour boutons: tric. comme bande pour boutonnière mais sans boutonnières.

Montage: Repasser légèrement à la patm. les parties. Fermer coutures des côtés et des épaules. Coudre bords des jambes à points arrières m par m autour des jambes en défaisant le fil contrast. Fixer 4 pressions à l'autre jambe. Coudre de la même manière les bandes de boutonage devant au milieu et les ourler au 1/2 m rabattues, poser les boutons. Coudre également le col. Fermer les manches et les poser.

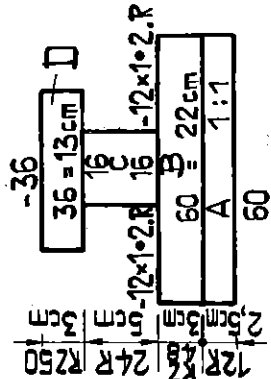
2296 PASSAP - DUOMATIC*

Chaussons de Bébé

Taille: 3 à 6 mois
 Fournitures: env. 30 gr laine Bébé
 Grandeur de maille: Dessin tapis derrière 4, devant 1 1/2, côté 1:1 = 2 1/2, jersey 4 1/2. COMBI: dessin tapis derrière 3 3/4, devant 1 1/2, côté 1:1 = 2 1/4, jersey 4 1/4, Bt. 7, Ff. 5

Métrage: 100 gr = 470 m

Fig. XIV



Dessin tapis
 Manivelle en bas, abaisseurs noirs



2 rgs. avec les deux chariots
 2 rgs. avec chariot avant seulement

2302 PASSAP - DUOMATIC *

Jacquette d'été avec poches et ceinture

Taille: Tour de poitrine 84 (92) cm

Fournitures: 330 (350) gr fil bouclé blanc.

Grandeur de DUO: jersey 7, côte bonn. = 3 1/2

COMBI: jersey 6 3/4, côte bonn. = 3 1/4, Bt. 4, Ff. 3 1/2

maille: 100 m = 45 cm, 100 rgs. = 28 cm

Echantillon: Jersey, Bords et ceinture en côte bonn.

Dessin: Fig. I: A = Bords : montage classique avec rangs tubulaires, tric. dr. B = transférer m à l'avant pour jersey, tric. dr. C = des deux côtés dim. pour emmanchures, ensuite tric. dr. D = des deux côtés biais d'épaule, arrêter.

Fig. II: premier devant. A = comme Fig. I. B = transférer m à l'avant pour jersey, à droite à l'extérieur monter 10 m supplémentaires pour ourlet du décolleté. Tric. dr. C = à droite diminutions d'encolure avec aig. à 10 chas, à gauche tric. dr. D = à droite continuer à dim. à gauche dim. pour emmanchure, ensuite tric. dr. E = à droite dim., à gauche biais d'épaule. F = tric. dr. (ourlet d'encolure), qqs rgs. avec fil contrast. faire tomber les m. Tric. deuxième devant en sens inverse.

Fig. III: tric. deux fois. A = montage classique avec rangs tubulaires. B = transférer m à l'avant pour jersey, dim. des deux côtés. C = des deux côtés arrondi de la manche, arrêter.

Poches I: tric. deux fois. Avec 64 aig. en côte bonn. montage classique avec rangs tub., tric. 14 rgs., ensuite transférer m à l'avant pour jersey, tric. 44 rgs. qqs rgs. avec fil contrast., faire tomber les m.

Fig. I

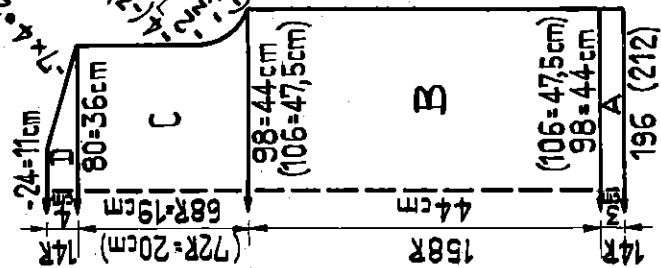


Fig. II

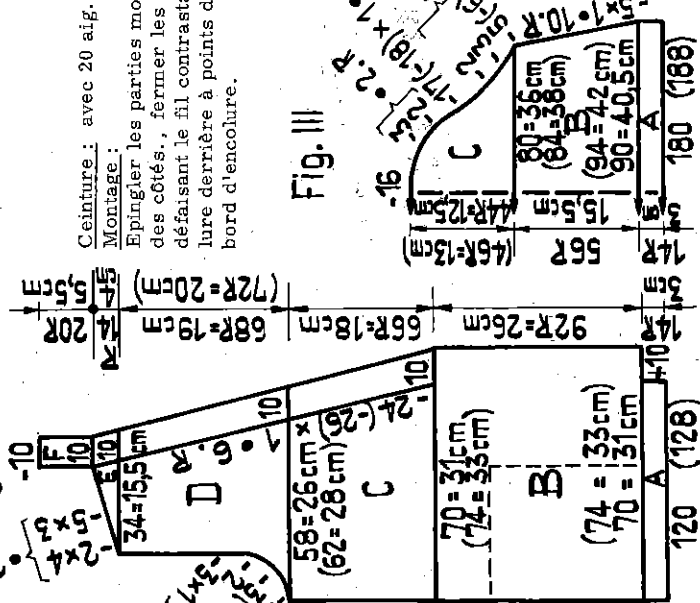
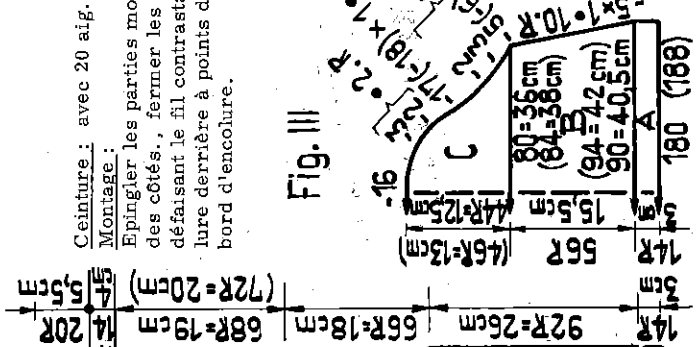


Fig. III



Ceinture: avec 20 aig. en côte bonn. tric. une ceinture de 150 cm env. arrêter.

Montage:

Epingler les parties mouillées selon mesures et laisser sécher. Fermer coutures des épaules et des côtés., fermer les manches, les poser. Coudre les poches selon ligne pointillée du patron en défilant le fil contrastant. Ourler les 10 m supplémentaires au devant. Fermer le bord d'encolure derrière à points de maille et l'ourler à l'intérieur. Crocheter d'un rg de chaînette tout le bord d'encolure.

Métrage: 100 gr = 370 m

2296

Dessin: Semelle côte 1:1, pieds en dessin tapis et jersey avec diminutions à l'intérieur selon instructions, terminer en dessin tapis

Fig. XIV: se commence par la semelle. A = avec 60 aig. en côte 1:1, montage classique avec rangs tubulaires, tric. 12 rgs., transférer ttes les m sur fonture arrière. B = devant pour dessin tapis 59 aig. en travail, tric. CR 48. C = tric. 2 rgs. en jersey ensuite sur fonture arrière des deux côtés reporter la 9e m sur la 8e m en comptant à partir du milieu. Mettre aig. vides hors travail. A gauche à l'extérieur transférer 21 m sur fonture avant, chariot derrière N, devant GX, tric. 1 rg puis à droite à l'extérieur transférer 21 m à l'avant. Ensuite tous les jours des deux côtés, reporter 11 fois 1 m de l'avant sur la 8e m derrière, devant des deux côtés avec peignes-reporteurs rapprocher les m, tric. 2 rgs. Après le 22e rg à gauche transférer sur fonture arrière les 10 m restées devant, tric. le 23e rg et transférer aussi les 10 m de droite, tric. 1 rg. D = 2 rgs. jersey, ensuite pour dessin tapis devant 35 aig. en travail, tric. CR 48 selon schéma, tric. 2 rgs. jersey, arrêter souple.

Montage:

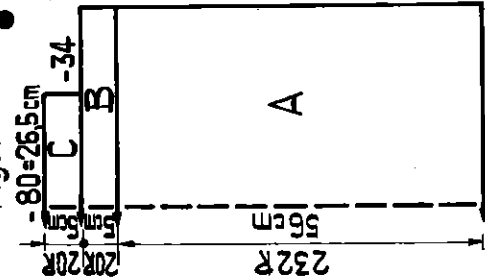
Fermer les semelles et coutures de derrière.

37/23

2303 PASSAP - DUOMATIC *

Deux-pièces avec jupe à rayures

Taille : Tour de poitrine 86 à 94 cm
 Haut : 230 gr jaune, 1 reste de chaque : rouille, vert et olive.
 Fournitures : jupe : 340 gr mohair fin avec acryl : 110 gr rouille, 90 gr vert, 70 gr olive, 70 gr jaune, 1 élastique pour la taille
 4 1/2, COMBI 4 1/4, Bt. 7, Ff. 4
 Grandeur de maille : 100 m = 33 cm, 100 rgs. (CR 200) = 24 cm
 Echantillon : Jersey et jersey semi-tub. rayures selon suite des couleurs.
 Dessin :



Haut
 Fig. I + II : Tric. deux parties identiques. Commencer avec fil contrast. A = pour ourlet 18 rgs. jaune, ensuite 2 rgs. jaune, 6 rgs. rouille, 2 rgs. jaune, 2 rgs. olive, 2 rgs. vert, 2 rgs. olive, 2 rgs. vert, 2 rgs. olive. Ensuite jaune uni. Tric. dr. Marquer le 160e rg des deux côtés par un fil. B = rayures : 2 rgs. olive, 2 rgs. vert, 2 rgs. olive, 2 rgs. vert, 2 rgs. olive, 6 rgs. rouille, 2 rgs. jaune. C = avec EX et poussoirs des deux côtés sur 34 aig. qqes rgs. avec fil contrast. faire tomber les m. Au milieu tric. ourlet d'encolure en jauné. Qqes rgs. avec fil contrast, faire tomber les m
 Fig. III : Manche, tric. deux parties identiques. A = commencer avec fil contrast, jaune. A droite tric. dr., augm. à gauche. B = rayures comme Fig. I, section B. Des deux côtés tric. dr. Fin B = demi manche. Puis tric. B et A en sens inverse, qqes rgs. avec fil contrast. faire tomber les m
 Montage : Epingler parties selon mesures et repasser à la pattem. Fermer coutures d'épaule avec fil jaune à points de maille en défaisant le fil contrast. Fermer les manches de même. Fermer coutures des côtés jusqu'à la marque du fil, poser les manches et les ourler. Ourler encolure et ourlet m par m en défaisant le fil contrast repasser à la pattemouille.
 jupe
 Fig. VII + VIII : en une pièce. semi-tub. commencer avec fil contrast : semi-tub. ouvert à droite, monter 118 m sur chaque fonture. * CR 4 jaune, CR 12 rouille, CR 4 jaune, CR 4 olive, CR 4 vert, CR 4 olive, CR 4 vert, CR 4 olive *, répéter de * à *.
 Finir avec qqes rgs. de fil contrast., faire tomber les m.
 Bord pour la taille : rouille, tub. Commencer avec fil contrastant. Avec 118 aig. sur chaque fonture, tric. CR 56, qqes rgs. avec fil contrast. faire tomber les m.
 Montage : Repasser à la pattemouille. Assembler début et fin de la jupe à points de maille en défaisant le fil contrastant. Prendre sur un fil et froncer le bord de la jupe, y fixer le bord pour la taille, d'abord à l'extérieur m par m à points arrière, ensuite l'ourler à l'intérieur m par m en défaisant le fil contrastant. Ourler selon mesure, repasser à la pattemouille.

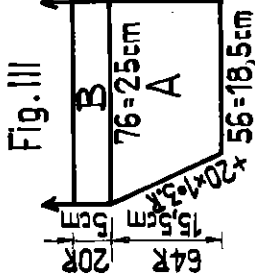
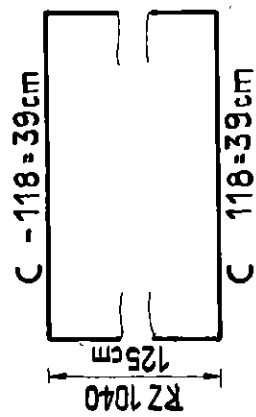


Fig. VII + VIII



Métrage : 100 gr = 600 m

RZ = CR

2295 PASSAP - DUOMATIC

380/23

! Robe en mohair et rayonné à longues manches
 Taille : Tour de poitrine 88 à 96 cm
 Fournitures : 380 gr rayonne et 140 gr mohair fin
 Grandeur de maille : 5 3/4
 Echantillon : 100 m = 35 cm, 100 rgs. (CR 200) = 31 cm
 Jersey, jersey tubulaire et semi-tub. maille envers à l'extérieur. Toute la robe 4 rgs (CR 8) rayonne, 2 rgs. (CR 4) mohair.
 Dessin :

Fig. III

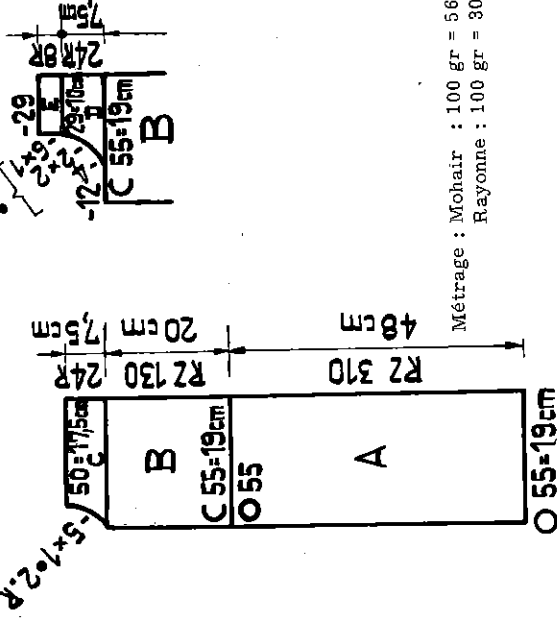
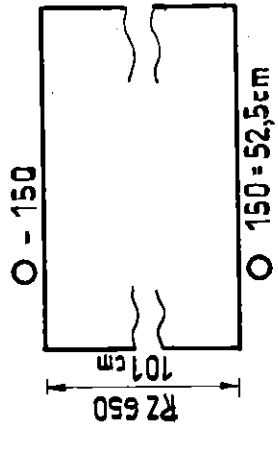


Fig. VII + VIII



Métrage : Mohair : 100 gr = 560 m
 Rayonne : 100 gr = 300 m

2304 PASSAP - DUOMATIC*

Deux-pièces avec Blouse à rayures

Taille: Tour de poitrine 86 à 94 cm

Fournitures: Blouse: 230 gr mohair: 70 gr rouille, 90 gr jaune, 70 gr vert.

Jupe: 325 gr mohair jauné, 1 élastique pour la taille.

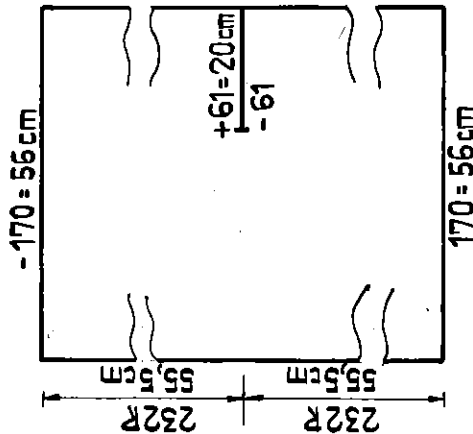
DUO: 4 1/2, COMBI: 4 1/4, Bl. 7, Ff. 4

Grandeur de 100 m = 33 cm, 100 rgs. (CR 200) = 24 cm

Maille: Blouse en jersey, rayée selon suite des couleurs. Jupe en

Dessin: jersey tubulaire, jaune unie.

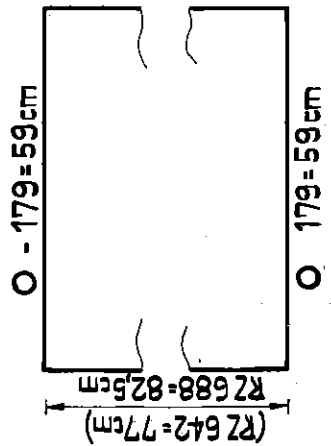
Fig. I + II



Métrage: 100 gr = 600 m

RZ=CR

Fig. VII + VIII



2295

Fig. VII + VIII: Jupe. Tubulaire commencer avec fil contrast. Sur chaque fonture monter 150 m, tric. dr. avec rayures. Qqes rgs. avec fil contrast. faire tomber les m

Fig. III: première manche, commencer avec fil contrast.

A = tub. monter 55 m sur chque fonture, tric. dr. avec rayures. B = semi-tub., ouvert à droite, tric. dr. C = milieu derrière: sur fonture arrière, tric. dr. à droite, dim. à gauche pour encolure. Finir avec fil contrast. faire tomber m. D = encolure devant: sur fonture avant, tric. dr. à droite, à gauche rabattre d'abord 12 m, ensuite diminuer. E = ourlet de la fente, avec mohair, tric. dr. qqes rgs. avec fil contrast. faire tomber les m

Deuxième manche: Sections A + B comme première manche, tric. sections D + E sur fonture arrière, section C sur fonture avant.

Ceinture: rayonne, tubulaire. Avec 7 m sur chaque fonture, tric. un tuyau de 150 cm env. faire tomber les m, retourner et joindre les extrémités à points de m.

Bord d'encolure: travailler comme la ceinture dans la longueur désirée.

Montage:

Repasser les parties à la pattemoille. Aux manches fermer milieu derrière à points de maille, faire ourlet de la fente (sec. E) m par m en défaisant le fil contrastant. Joindre le bord supérieur de la jupe m par m à points arrières de l'intérieur aux manches en défaisant le fil contrast. Coudre bord d'encolure à points arrières autour de l'encolure. Ourlier m par m jupe et manches selon mesures en défaisant le fil contrastant. Repasser ourlets à la pattem.

Blouse:

Fig. I + II: Tric. d'une pièce. Commencer à la couture latérale avec fil contrast. Tric. 232 rgs. dr., suite des couleurs comme suit: * 2 rgs. jaune, 2 rgs. vert, 2 rgs. jaune, 2 rgs. vert, 2 rgs. jaune, 2 rgs. vert, 2 rgs. jaune, 6 rgs. rouille = 20 rgs. Répéter de * à *. Commencer avec 4 rgs. rouille. Ensuite pour une emmanchure à droite 61 poussoirs en travail et avec fil contrast., chariot BX, tric. qqes rgs. Puis selon suite des couleurs jusqu'à la fin en commençant avec 4 rgs. rouille. Qqes rgs. avec fil contrast, faire tomber les m.

Fig. III: Manche: Tric. deux fois. Commencer avec fil contrast. Suite des couleurs comme Fig. I + II. A = tric. dr. B = dim. des deux côtés, arrêter.

Montage: Epingler partie selon mesures et repasser à la pattemoille. Fermer coutures des épaules à points matelas, au milieu pour le décolleté laisser env. 28 cm ouverts et ourlier. Assembler à points de maille commencement et fin pour couture latérale de gauche sur 109 m en défaisant le fil contrastant. Coudre manches m par m à points arrières aux emmanchures en défaisant le fil contrast. Ourlier manches de 5 cm env., blouse de 3 m, en défaisant le fil contrast.

Jupe:

Fig. VII + VIII: A = tubulaire, commencer avec fil contrast. Tric. dr. Qqes. rgs. avec fil contrast., faire tomber m.

Bord de taille: commencer avec fil contrast. Tub. avec 106 aig. sur chaque fonture, tric. CR 56, qqes rgs. avec fil contrast. faire tomber m.

Montage: Repasser à la pattemoille. A la jupe défaire en haut le fil contrast et mettre les m sur un fil. Froncer un peu. Coudre bord de taille d'abord à l'extérieur m par m à points arrières, ensuite à l'intérieur ourlier m par m, en défaisant le fil contrast, introduire élastique. Faire ourlet selon mesure et défaire fil contrastant. Repasser à la pattemoille.

39/23

2309 PASSAP - DUOMATIC*

Robe kimono avec empiècement

Taille:

Tour de poitrine 86 à 92 cm
600 gr fil en lin/coton bouclé, + 1 reste de blanc, bleu et vert

Fournitures:

Jersey 4 3/4, côte 1:1 et CX derrière 3 3/4

Grandeur de maille:

100 m = 31 cm, 100 rgs. (CR 200) = 21 cm

Echantillon:

Jersey, maille envers à l'extérieur. Taille cou-lissante chaque 2e aig., Bord de décolleté et des manches "maille longue" = chariot derrière CX, devant N.

Dessin:

Métrage : 100 gr = 300 m

Fig. I

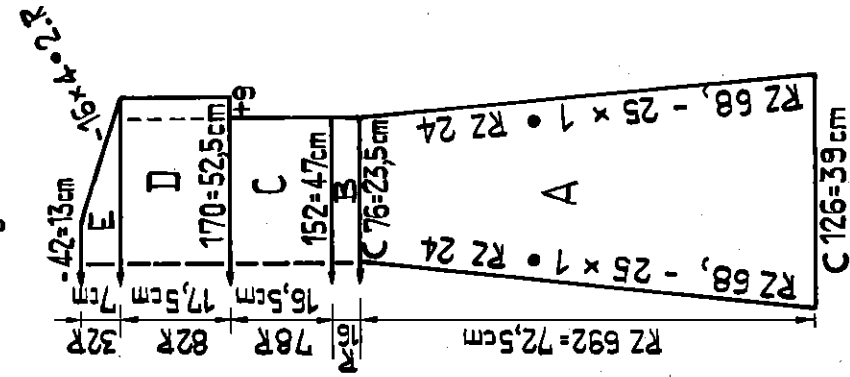


Fig. II

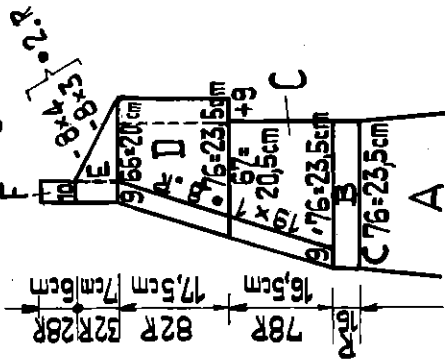


Fig. X

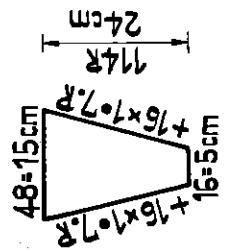


Fig. I : A = Tout à droite de la fonture, derrière et devant monter 126 m, semi-tub. ouvert à droite, commencer avec fil contrast. Des deux cotés derrière et devant dim. avec aig. à 5 chas. B = Transférer m de derrière avec peignes reporteurs sur fonture avant à côté des m s'y trouvant. Transférer m pour côte 1:1. Chariot derrière GX, devant N, tric. 8 rgs. Ensuite derrière N, devant GX, tric. 16 rgs. Encore une fois derrière GX, devant N et tric. les 8 rgs. manquant devant. C = transférer ttes les m à l'avant, jersey tric. dr. D = pour bords des manches des deux cotés, monter devant 9 m, derrière 10 m supplémentaires, chariot derrière CX, devant N (sur le patron seules les m de devant sont comptées). Tric. dr. E = des deux cotés biais d'épaule (les m de derrière sont rabattues en même temps). Arrêter.

Fig. II : monter au milieu de la fonture. A = comme Fig. I. Premier devant: B = prendre m de fonture arrière sur peignes-reporteurs. Transférer m de devant pour côte 1:1, travailler comme Fig. I. C = pour bord d'encolure à gauche derrière mettre 9 aig. supplémentaires en travail, chariot derrière CX, devant N. A droite tric. dr. dim. à gauche; devant dim. avec aig. à un chas, derrière transférer chaque fois les 9 m avec peigne-reporteur. D = à droite pour bords de la manche, monter devant 9, derrière 10 m supplémentaires. A droite tric. dr., à gauche continuer à dim. E = à droite biais d'épaule, à gauche tric. dr. F = Bord d'encolure: 30 rgs. "maille longue", qes rgs. avec fil contrast., faire tomber m. Deuxième devant: remettre m des peignes reporteurs sur les aig. pour côte 1:1. B = tric. comme ler devant. Tric. sections C à F en sens inverse du patron.

Fig. X: Empiècement. Jersey, augm. des deux cotés. Rayures comme suit: * 4 rgs. blanc, 2 rgs. bleu, 4 rgs. vert, 2 rgs. bleu *, répéter. Pour ourlet 10 rgs. blanc, qes rgs. avec fil contrast.

Ceinture: Jersey, tubulaire, avec 12 m de chaque fonture tric. un tuyau d'env. 150 cm, qes rgs. avec fil contrast. faire tomber m. Retourner, fermer extrémités à points de maille.

Montage:

Epingler parties selon mesures et repasser à la pattemouille. Fermer les épaules. Assembler bord d'encolure à points de maille et le coudre derrière. Fermer coutures latérales, en cousant section B à l'intérieur et à l'extérieur séparément. Ourler empiècement et le fixer. Faire ourlet de la robe en défaisant le fil contrast. Introduire la ceinture.

RZ=CR