

**PASSAP<sup>®</sup>**  
**DUOMATIC**

## **Cahier de description 25**

Mode PASSAP - toujours plus actuelle

Rayures, rayures, beaucoup de rayures en longueur, en largeur, dans des couleurs de contraste ou ton sur ton; ce sont les caractéristiques de la mode pour la prochaine saison. PASSAP DUOMATIC convient tout spécialement pour le tricotage d'incrustations en rayures, comme présenté par le modèle 2385, sur l'envers de la couverture de l'album de modèles.

Aux rayures s'associe à nouveau le folklore du jacquard coloré, ou bien des dessins intéressants à brides pour des bordures à grands effets, donnant aussi l'impression de larges rayures.

Faciles et très agréables à porter pendant la saison estivale sont les modèles ajourés, qui, grâce au chariot de transfert U 70, se laissent si facilement travailler; la chemise pour monsieur 2402 et la robe d'enfant 2404 vous en convaincront.

Et encore une nouvelle suggestion pour utiliser vos restes de laines en confectionnant "Nessie" le serpent de mer géant, qui sera un gadget amusant pour la chambre de vos enfants.



Et n'oubliez surtout pas: si vous cherchez des modèles simples et vite tricotés, de suivre les points d'exclamation !

Nous sommes convaincus que vous trouverez ce que vous cherchez parmi notre nouvelle collection, et que vous tricoterez avec beaucoup de plaisir.

Votre  
PASSAP EXPORT

2/25

I N D E X

	Modèle No.		Page
		<u>Page Couverture - recto</u>	
*	!2395	Robe portefeuille	34
*	!2407	Robe à col roulé	22
	2408	Ceinture folklore	23
		<u>Page Couverture - verso</u>	
*	2385	Pullover avec incrustations	16
	2401	Pullover raglan	18
*	2344	Pullover avec rayures	5
	2361	Robe à manches raglan	6
*	2369	Robe de fillette	7
	!2372	Robe à bretelles	8
	2373	Jaquette à dessin à brides	8
*	2375	Robe de plage à dos nu	19
T	2376	Etole (pour Mod. 2375)	19
	2377	Corsage à dos nu	13
*	2379	Costume de bain	9
*	2380	Bikini	10
T	2381	Serpent géant, avec des restes	39
	2382	Blouse coton à manches kimono	15
*	2383	Deux-pièces en lin	11
*	2384	Corsage (pour Mod. 2383)	10
	2386	Robe en style folklore	12
*	!2388	Pullover raglan	14
*	2389	Robe à épaules nues	20
*	!2390	Jupe	15
*	2391	Robe à rayures	29
	2392	Ensemble de plage pour enfant	21
*	2393	Barboteuse	32
*	2394	Bonnet de Bébé	32
U 70	2396	Robe longue d'été	33
	2397	Casaque en coton	17
*	2398	Pull d'enfant	18
*	2399	Pour monsieur: Pullover avec poche	23
*	2400	Pull de monsieur, avec dessin à nervures	35
U 70	2402	Chemise monsieur	36
*	2403	Robe fillette, rayée	20
U 70	2404	Robe fillette, dessin ajouré	37
*	2405	Pullover	38
*	2406	Pantalon en lin	16
	2409	Manteau	39
T	2410	Pullover à "transformations"	38
*	2411	Chasuble	25
*	!2412	Pullover à col roulé	24
*	2413	Pull rayé	31
*	2414	Deux pièces lin (tunique et jupe droite)	40
	2415	Robe de fillette à manches raglan	27
*	2416	Robe d'enfant	30
*	2417	Pull d'enfant	24
*	2418	Robe élégante	26
T	2419	Couverture confortable	40
	2420	Corsage à bretelles	30
	2421	Jaquette	28

Nos conseils - PASSAP sont désignés par la lettre "T"

Les modèles désignés par \* sont aussi décrits pour PASSAP COMBI.  
Les modèles marqués "U 70" ne peuvent être tricotés qu'avec le chariot de transfert.

Augmentation de plusieurs mailles en tricotant sur une fonture

Aujourd'hui, où les manches kimono sont de nouveau à la mode, il arrive souvent que l'on soit obligé d'augmenter plusieurs mailles à la fois en tricotant en jersey.

Si l'on travaille comme décrit à la page 30 du mode d'emploi, il se peut que selon le matériel utilisé, le montage soit un peu "épais". La couture sera beaucoup plus belle et le travail bien plus simple si vous suivez les indications ci-après:

Prenez un ancien échantillon dont vous mettez autant de mailles sur les aiguilles que vous devez augmenter. Si l'échantillon est trop large, coupez-le simplement, puisque de toute façon il sera défait à la fin. Si vous n'avez pas d'ancien échantillon, tricotez avant de commencer de petits échantillons de la largeur nécessaire et prenez-les sur des peignes-reporteurs. Cela simplifie le travail pour remettre les mailles sur les aiguilles. Lors du montage, défaites le fil contrastant et fermez les coutures à points de maille. N'oubliez jamais de repasser d'abord à la pattemouille avant de défaire le fil contrastant, ceci afin que les mailles libres ne "coulent" pas.

Veillez lire les explications des pages 3 et 4 avant de commencer

le travail !

<u>Patron:</u>	Dessin=	demi-largeur-	Nombre de mailles=	largeur totale
Figure	I =	Dos	Figure	IX = Part. culotte
Figure	II =	Devant	Figure	X = Coin
Figure	III =	Manche	Figure	XI = Echarpe
Figure	IV =	Col	Figure	XII = Bonnet, béret
Figure	V =	Bord, manchet.	Figure	XIII = Gants, moufles
Figure	VI =	Poche	Figure	XIV = Chaussettes, bas
Figure	VII =	Jupe, devant	Figure	XV = Bretelles
Figure	VIII =	Jupe, derrière	Figure	XVI = Bustier, sout.gorge, dessus.

Lorsqu'à la demi-largeur, la ligne du milieu est pointillée et munie de flèches, cela signifie que l'autre moitié doit être tricotée en même temps vis à vis, c. à d. augmenter ou diminuer aussi bien à droite qu'à gauche.

Lorsqu'à la demi-largeur, la ligne du milieu est dessinée d'un trait ferme, cela signifie que l'autre moitié doit être tricotée séparément vis à vis, c. à d. d'abord une partie selon patron (augmenter ou diminuer à droite) puis la seconde partie en sens inverse, (augmenter ou diminuer à gauche).

**Abréviations**

coul. = couleur de laine  
 m = maille  
 GM = Grandeur de maille  
 aig. = aiguille  
 rg. rgs, = rang  
 T. trs. = tour (2 rangs)

○ = tubulaire, ( ou ) = semi-tubulaire  
 ● = chaque (à chaque rang)  
 x = fois  
 + = augmenter  
 - = diminuer, arrêter  
 ▲ = dégradés (rangs raccourcis)  
 ■ = pour dessin ajouré, suspendre la m sur la prochaine aig., aiguille libre hors-travail.

Les mailles sont seulement désignées par un nombre (sans "m"). Le nombre de mailles se réfère toujours au total des mailles, c.à d. sur toutes les aiguilles qui sont en travail sur les fontures avant et arrière.

EXCEPTION: Pour le tricotage tubulaire ou semi-tubulaire, seules les mailles nécessaires pour une fonture vous sont indiquées. Par conséquent, sur l'autre fonture, le même nombre d'aiguilles exactement devront être mises en action. A cet égard, vous trouverez le signe ○ pour tubulaire, ( ou ) respectivement pour semi-tubulaire avant le nombre y relatif.

**Exemples pour augmenter et diminuer:**

Faites la première augmentation ou diminution toujours au premier rang de la partie en question.

**+ 3 x 2 • 8.R** signifie: augmenter 3 fois 2 mailles tous les 8èmes rangs (derrière 1 maille, devant 1 maille).

**- 19 x 3 • 7.R** signifie: diminuer 19 fois 3 mailles tous les 7èmes rangs (derrière 2 mailles, devant 1 maille ou inversément).

**- 17 x 1 • 2./3.R** signifie: diminuer 17 fois une maille. en alternant une fois après 2 rangs et une fois après 3 rangs.

**▲ - 4 x 8 • 2.R** signifie: tricoter en dégradés (DUO avec poussoirs et chariot BX). 4 fois, après chaque 2ème rang en dégradé, mettre 8 aiguilles en position-repos. (pour double fonture, derrière et devant 4 de ch.) Lorsque tous les dégradés sont terminés, mettre les aiguilles en travail (poussoirs hors-travail) et continuer de tricoter normalement.

Les dégradés peuvent être tricotés de deux façons, ou bien de la lisière vers le centre (diminuer graduellement avec le signe minus "-" après le triangle noir, ou bien du centre vers la lisière (augmenter graduellement avec le signe "+" après le triangle noir).

**Nombre de mailles et centimètres:**

**136 = 20 cm** signifie: total 136 m (pour côte bonneterie 68 m derrière et 68 m devant), donne une largeur de 20 cm.

**○ 146 = 43 cm** signifie: monter pour tubulaire et tricoter 146 m sur chaque fonture, ce qui donne une largeur de 43 cm.

Grandeur de maille: Ces données sont seulement des recommandations de notre part. Pour chaque qualité de laine, elles doivent toujours être contrôlées au moyen d'un échantillon particulier.

Echantillon: Nous vous recommandons vivement avant chaque ouvrage, d'effectuer votre propre échantillon, afin de déterminer le nombre de mailles et de rangs à l'aide de la table à calcul PASSAP. Comment procéder? Le chapitre de votre mode d'emploi consacré à "l'échantillon de tricotage et calcul" vous renseignera. Cette question est très importante et particulièrement dans le cas où vous désirez adapter un modèle donné à une autre grandeur.

# 2344 PASSAP - DUOMATIC \*

Pullover avec rayures  
Métrage: 100 gr = 470 m  
Taille: Tour de poitrine 84 (92) cm  
Fournitures: 330 (360) gr laine fine: 300 (330) gr blanc, 20 gr bleu et 10 gr vert

Grandeur de maille: DUC jersey = 4 3/4, côte 1:1 = 2 1/2  
COMBI jersey = 4 1/2, côte 1:1 = 2 1/4, Bt. 7, Ff. 4 1/2  
Echantillon: 100 m = 29 cm, 100 rgs. = 21,5 cm

Dessin: Jersey, bords et col roulé côte 1:1, devant jersey semi-tubulaire, selon suite des couleurs  
Fig. I: A = montage classique avec rangs tubulaires en côte 1:1, tric. dr. B = transférer m pour jersey, tric. dr. C = dim. des deux côtés pour emmanchures ensuite tric. dr. D = biais d'épaule de chaque côté, arrêter.  
Fig. II: commencer à la première épaule. A = sur fonture avant avec fil contrastant monter 29 (33) m, tric. qgs rgs. Ensuite en blanc biais d'épaule avec dégradés vers la g. En même temps augm. à droite à l'extérieur. B = augm. à droite tric. dr. à gauche. C = à droite monter 14 (18) m supplémentaires ensuite augm. des deux côtés. Pour protéger la laine tric. 2 rgs. avec fil contrastant, laisser les m sur les aig. Deuxième épaule, sur fonture arrière répéter les sections A, B + C. D = devant défaire le fil contrastant. Semi-tubulaire

ouvert à droite. A droite à l'extérieur augm. derrière et devant, à gauche du côté fermé dim. derrière et devant avec aig. à 2 chas. Blanc tric. CR 52 puis en suite des couleurs comme suit: CR 20 bleu, CR 8 vert, CR 16 bleu, CR 4 blanc, CR 12 bleu, CR 8 vert, CR 4 blanc, CR 4 bleu, CR 8 vert. Ensuite blanc jusqu'à la fin. E = à droite à l'extérieur dim. derrière et devant, continuer à dim. à gauche avec aig. à 2 chas.

Fig. III: tric. deux parties identiques. A = montage classique avec rangs tubulaires, tric. dr. B = transférer m pour jersey, augm. des deux côtés à l'extérieur. C = arrondi de la manche de chaque côté, arrêter.  
Bord pour devant: avec 146 (162) aig. montage classique avec rangs tubulaires en côte 1:1, tric. 50 rgs. droits. Transférer m à l'avant pour jersey, tric. 1 rg, qgs rgs. avec fil contrast, faire tomber m. Col roulé: avec 150 aig montage classique avec rangs tubulaires en côte 1:1, tric. 74 rgs, transférer m pour jersey, 1 rg jersey qgs rgs. avec fil contrastant, faire tomber les m

Montage: Epingler parties selon mesures et repasser légèrement à la pattemouille. Coudre le bord du devant m par m à points arrières. Fermer coutures des épaules, des côtés et des manches, poser les manches. Fermer le col à points matelas et le coudre ensuite m par m à points arrières autour de l'encolure en défilant le fil contrast.

Fig. III

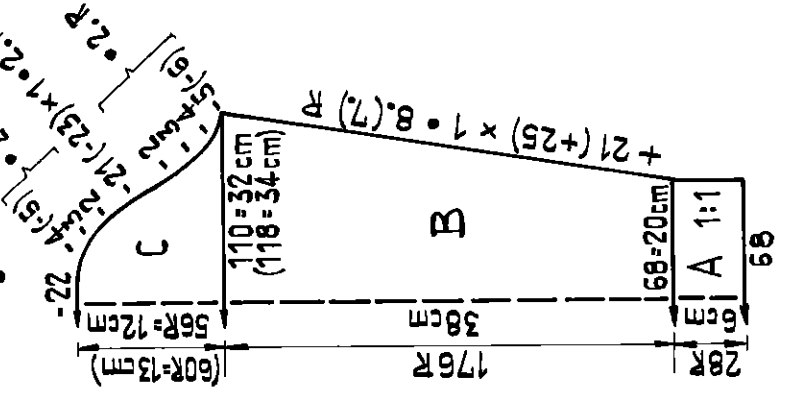


Fig. II

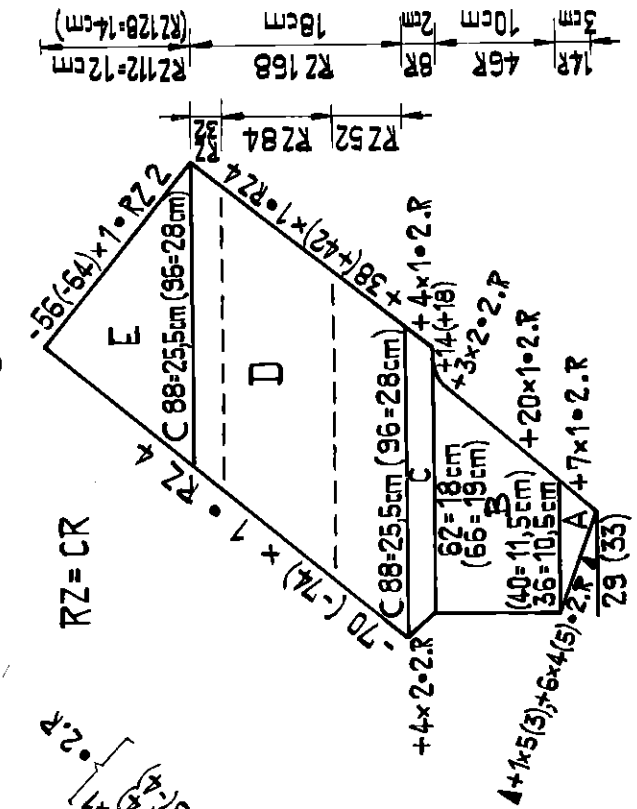
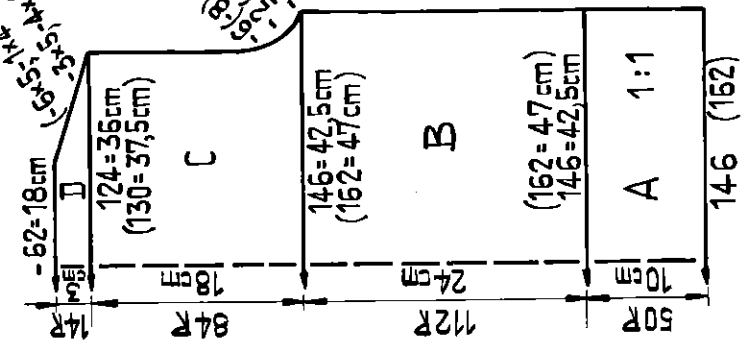


Fig. I



# 2361 PASSAP - DUOMATIC

Robe à manches raglan  
 Taille: Tour de poitrine 84 (92) cm  
 Fouritures: 520 (560) gr Mohair fin avec fil synthétique, 1 fermeture glissière de 60 cm  
 Grandeur de maille: Jersey 5 1/4, dessin 4 1/2  
 Echantillon: Jersey: 100 m = 35 cm, 100 rgs. (CR 200) = 28 cm  
 Dessin: 100 m = 28 cm, 100 rgs. = 17 cm

6/25

Dessin: Robe jersey et jersey semi-tubulaire, manches et bords dessin AX selon schéma.

Fig. I: Dos. Semi-tubulaire, ouvert à droite  
 A = commencer avec fil contrastant. Sur chaque fente monter 107 (113) m. Des deux côtés dm. derrière et devant avec aig. à 2 chas. B = à droite augm. derrière et devant, à gauche du côté fermé tric. dr. C = à droite diminutions du raglan avec aig. à 5 chas, tric. dr. à gauche, arrêter.  
 Fig. IIa: devant droit, Jersey. A = commencer avec fil contrastant. Dim. des deux côtés avec aig. à 2 chas. B = à droite tric. dr., augm. à gauche. Après

Fig. I

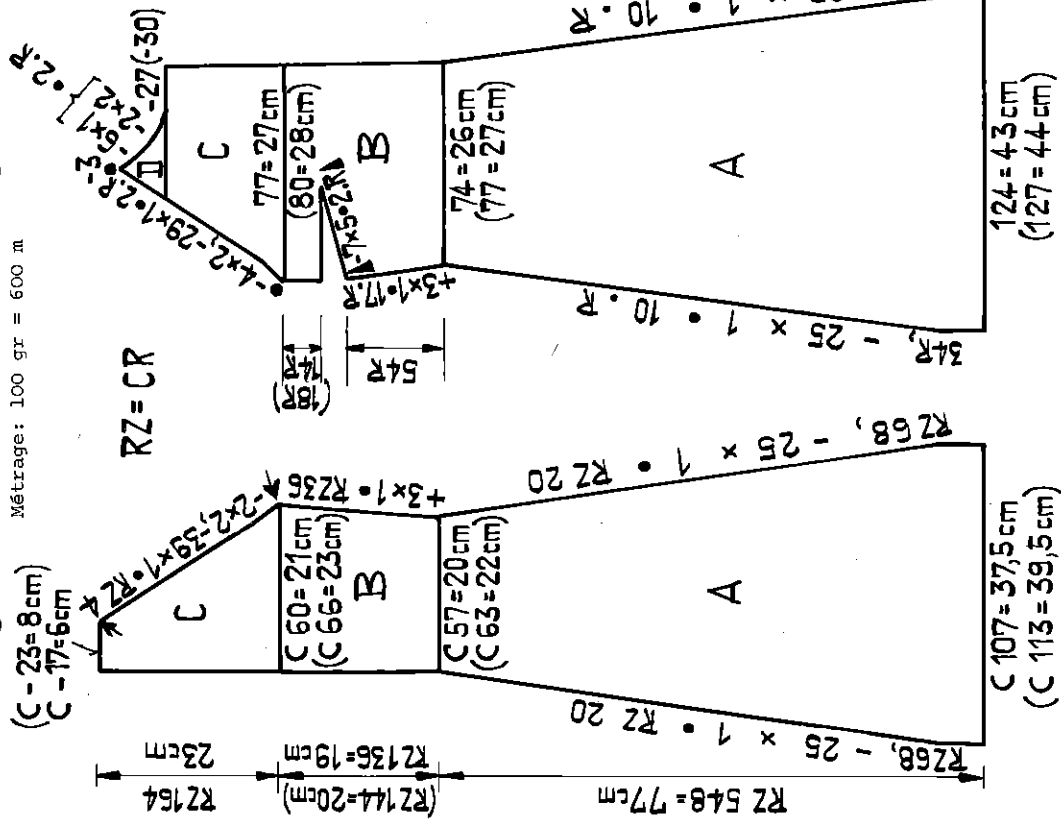


Fig. IIa

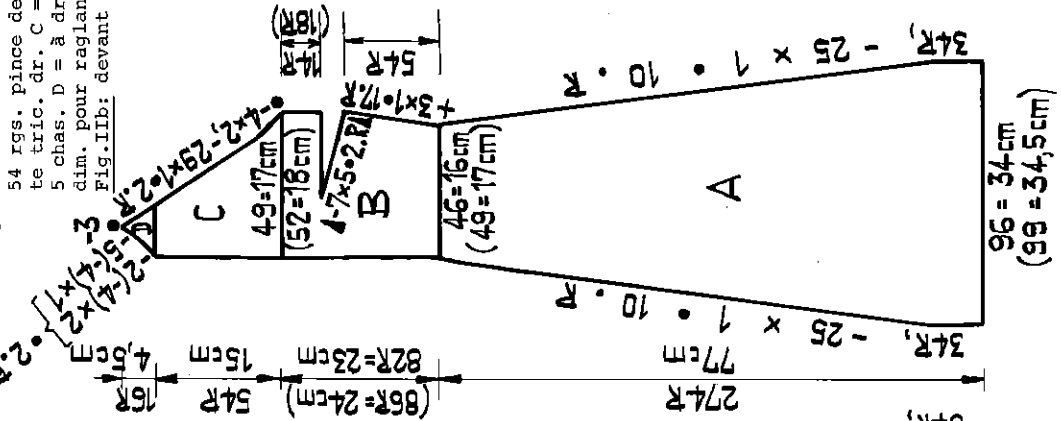


Fig. IIb

54 rgs. pince de poitrine à gauche de l'extérieur avec BX et poussoirs, ensuite tric. dr. C = tric. dr. à droite, dim. à gauche pour raglan avec aig. à 5 chas. D = à droite rabattre pour patte, ensuite dim. pour encolure, à gauche dim. pour raglan.  
 Fig. IIb: devant gauche selon patron mais trav. en sens inverse de Fig. IIa.

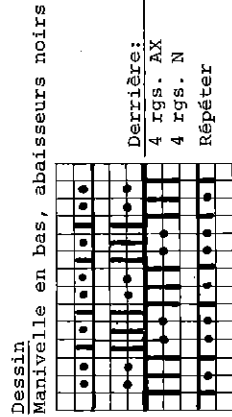
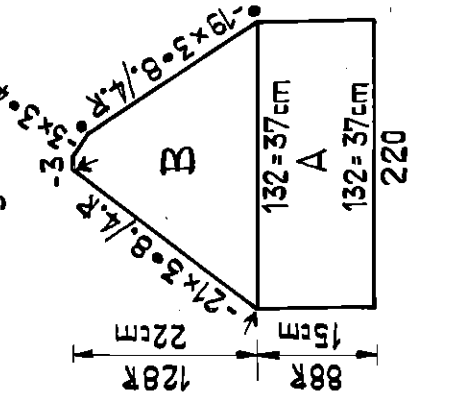


Fig. III





# 2373 PASSAP - DUOMATIC

Métrage: 100 gr = 320 m

Jaquette en dessin à brides

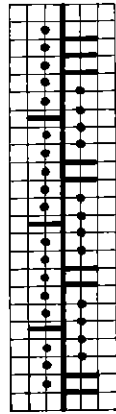
Taille: Tour de poitrine 84 (92) cm

Fournitures: 320 (360) gr coton

Grandeur de maille: Jersey 4 3/4, dessin derrière 4, devant 4 1/2

Echantillon: Sur la largeur de 100 m = 52 m = 32,5 cm, 100 rgs. = 15 cm, dessin à brides selon schéma, ourlets jersey, bord d'encolure jersey semi-tubulaire

Dessin à brides: Manivelle en bas, abaisseurs noirs



Devant: 6 rgs. AX N  
2 rgs. N N

Fig.I: Commencer avec fil contrastant. A = ourlet jersey. B = reporter m selon le schéma en laissant des deux côtés les 3 dernières mailles sur fonture avant. En dessin tric. dr. C = rabattre des deux côtés pour emmanchures ensuite tric. dr., arrêter souple.

Fig.II: premier devant A + B avec 70 m (76) m comme Fig.I. C = à droite à l'extérieur rabattre pour emmanchure ensuite tric. dr. D = à gauche rabattre pour encolure, tric. dr. pour l'épaule, arrêter. tric. deuxième devant en sens inverse.

Fig. I

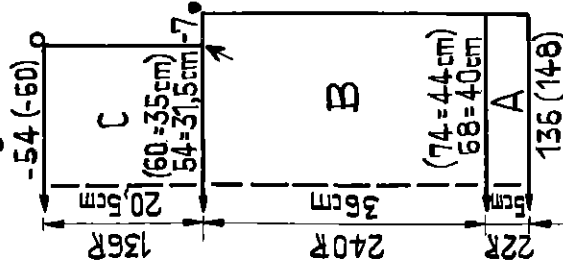


Fig. II

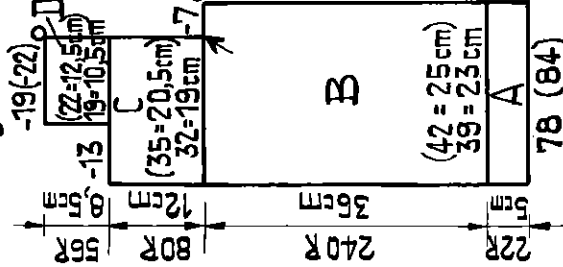


Fig. III

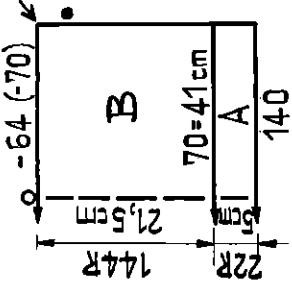


Fig.III: tric. deux manches identiques. A + B = comme Fig.I, arrêter souple Bord d'encolure: première moitié. Commencer avec fil contrastant en semi-tubulaire, ouvert à droite monter devant 39 m derrière 25 m. Tric. CR 20, dim. à gauche du côté fermé quatre fois à chaque CR 4 derrière et devant avec aig. à un chas 1 m. Ensuite tric. CR 20, en augmentant à nouveau à gauche derrière et devant cinq fois c. suit: transférer 1 m d'une aig. à l'extérieur et reporter sur aig. vide la boucle de la m envers de cette m. Finir avec fil contrastant, faire tomber les m. Deuxième moitié: tric. en sens inverse c.à d. monter 25 m devant et 39 m derrière.

Montage: Épingler parties selon mesures et repasser à la pattemouille. Joindre dos et devant aux épaules. Coudre les manches cercle 0 sur cercle 0 et flèche sur flèche aux emmanchures puis ourler jusqu'au point aux mailles arrêtées. Fermer coutures des manches et des côtés. Replier par moitié les ourlets et les coudre m par m en défaisant le fil contrast. Fermer bords d'encolure derrière à points matelas, puis les coudre d'abord à l'extérieur m par m à points arrière, puis ourler à l'intérieur m par m en défaisant le fil contrast.

# 2372 PASSAP - DUOMATIC

Robe à bretelles Métrage: 100 gr = 320 m

Taille: Tour de poitrine 84 (88) cm

Fournitures: 500 (550) gr coton

Grandeur de maille: DUO 4 3/4, COMBI 4 1/2, Bt. 7, Ff. 3 1/2

Echantillon: 100 m = 29 cm, 100 rgs. = 23 cm

Dessin: Jersey (pour assurer une bonne forme, il est indiqué de calculer le tour de poitrine plutôt serré).

Fig.I: A + B = montage, puis dim. des deux côtés à l'extérieur avec aig. à 5 chas. C = tric. dr. D = ourlet, tric. dr. qes rgs. avec fil contrastant, faire tomber les m

Fig.II: A + B comme Fig.I. C = après 66 rgs. pince de poitrine des deux côtés de l'extérieur avec BX et pousoirs, ensuite tric. dr. D = comme Fig.I.

Bretelles: Jersey tubulaire. Avec 9 aig. derrière et devant, chariot CX/CX, tric. deux tuyaux d'env. 46 cm. Terminer avec fil contrastant, faire tomber les m.

Montage: Épingler parties selon mesures et repasser à la pattemouille. Fermer coutures latérales. Ourler encolure (section D) m par m en défaisant le fil contrast. Coudre ourlet selon mesure. Fixer les bretelles, défaire le fil contrast, et fermer les extrémités à points de maille. Repasser ourlets et coutures à la pattemouille.

Fig. II

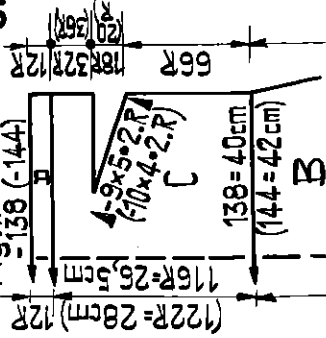
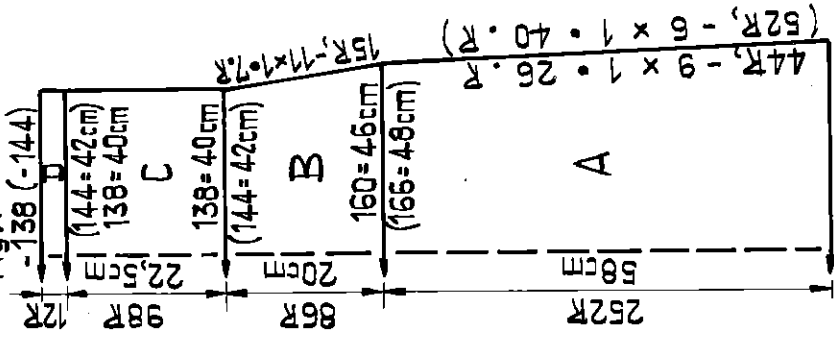
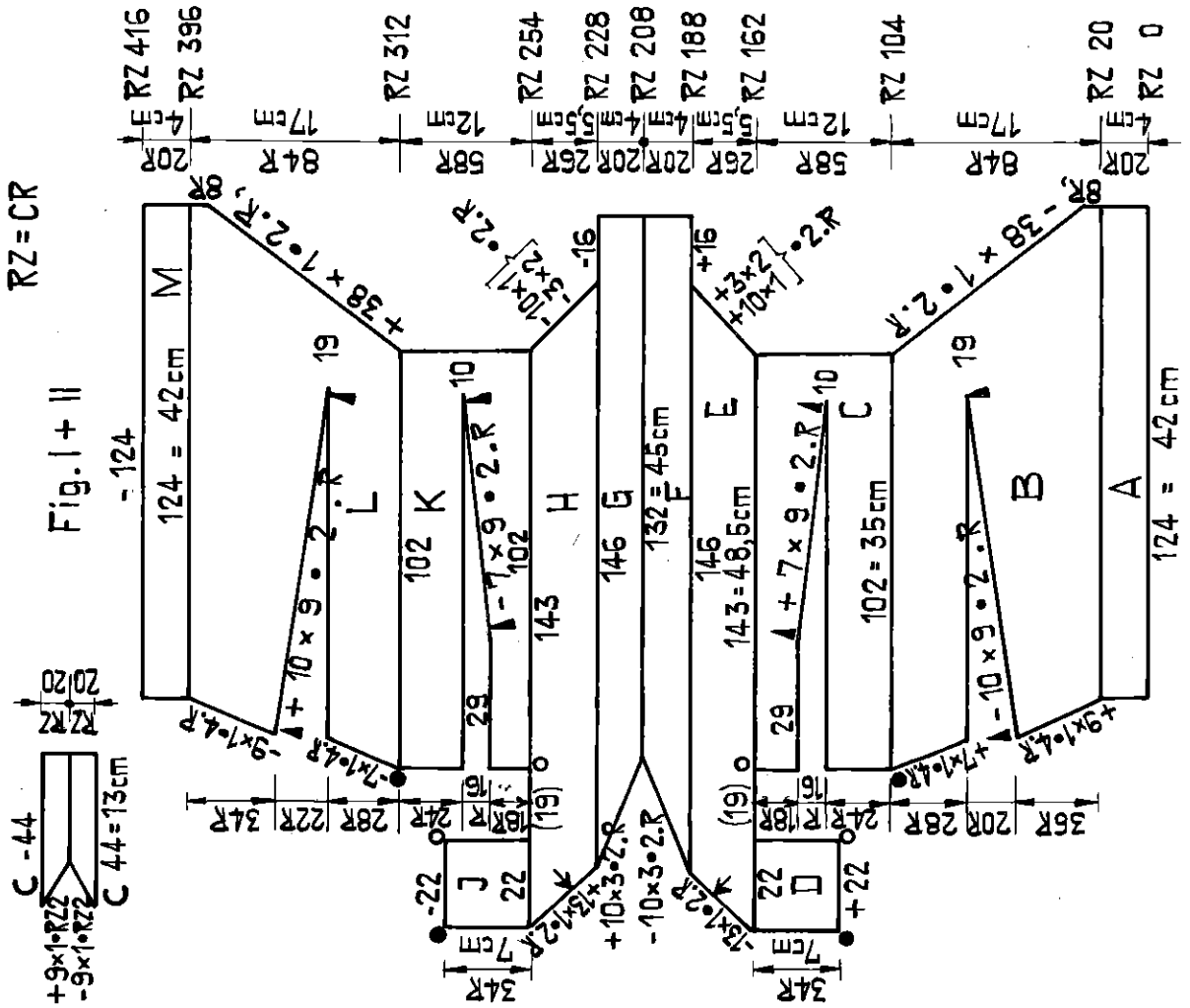


Fig. I



# 2379 PASSAP - DUOMATIC \*

Fig.V



Métrage: 100 gr = 370 m

Costume de bain

Taille: Tour de hanches 94 à 102 cm

Fournitures: 170 gr coton éponge synthétique: 80 gr jaune, 50 gr rouge et 40 gr noir, 1 élastique fin

Grandeur de maille: DUO = 4 3/4, COMBI = 4 1/2, Bt. 8, Ff. 3

Echantillon: 100 m = 34 cm, 100 rgs. = 20,5 cm

Dessin: Jersey. Tricoté d'une pièce, tout rayé: 8 rgs. jaune, 2 rgs. noir, 4 rgs. rouge, 2 rgs. noir, etc.

Fig. I + II: d'abord pour section D monter 22 m avec fil contrastant, ensuite en rayures tric. 34 rgs, en commençant avec 4 rgs. rouge, 2 rgs. noir, 8 rgs. jaune. Prendre m sur peignes-reporteurs. A = tout à droite de la machine monter 124 m avec fil contrastant, tric. qges rgs. Puis tric. tout le costume en rayures selon dessin en commençant avec 2 rgs. rouge, 2 rgs. noir, 8 rgs. jaune. Tric.dr. 20 rgs. B = dim. à droite, augm. à gauche. Après 36 rgs. faire pincés en dégradés depuis la gauche (BX et poussoirs) en continuant à dim. à droite. C = Après 24 rgs. dégradés depuis la droite, tric. 18 rgs. Puis à gauche monter 19 m supplémentaires et mettre les m de la section D sur les aig. à côté. E = augm. à droite, dim. à gauche. Ensuite à droite pour le coin monter 16 m supplémentaires. F = à droite tric. dr., dim. à gauche. Maintenant 208 rgs. sont tricotés = milieu devant. G = à droite tric. dr, augm. à gauche 3 m à chaque 2e rg comme suit: première et troisième aig. en travail, tric. 1 rg ensuite deuxième et troisième aig. 1 rg et ainsi de suite. H = à droite rabattre 16 m puis dim, augm. à gauche. J = à gauche tric. 34 rgs. avec 22 poussoirs et BX, continuer avec les rayures. Arrêter. Rabattre 19 m à côté. K = tric. 18 rgs. dr. puis dégradés depuis la gauche, tric. 24 rgs. dr. L = augm. à droite dim. à gauche. Après 28 rgs. dégradés depuis la droite, en continuant à augm. à droite à l'extérieur. M = tric. dr, qges rgs. avec fil contrastant, faire tomber les m.

Fig.V. Bord d'encolure: Semi-tubulaire, ouvert à droite, commencer avec fil contrastant. Ensuite CR 4 noir, reste rouge. A droite au bord ouvert tric. dr, dim. à gauche derrière et devant avec aig. à un chas. Ensuite augm. à nouveau comme suit: derrière et devant reporter 1 m d'une aig. à l'extérieur et mettre la boucle envers de cette m sur aig. vide. Terminer avec fil contrastant, faire tomber les m

Bords des jambes: tubulaire, ouvert en bas (chariot CX/CX) avec 65 m sur chaque fonture tric. qges rgs. avec fil contrastant. Ensuite CR 4 noir, CR 36 rouge, qges rgs. avec fil contrastant, faire tomber les m

Bretelles: tubulaire rouge, avec 3 aig. derrière et devant tric. un cordon de 120 cm de longueur env.

Montage: Repasser à la pattenquille seulement le fil contrastant. Fermer milieu derrière à points de maille en faisant le fil contrastant et 1 rg rouge. Pour le soutien-gorge coudre sections D + J point e sur point e et cercle 0 sur cercle 0. Fermer couture de l'entre-jambe en retenant quelque peu la partie de derrière. Coudre bord des jambes en noir à l'extérieur m par m à points arrière autour des jambes puis ourler m par m à l'intérieur en faisant le fil contrast. Coudre bord d'encolure de la même façon de la flèche à la flèche. Passer évent. un élastique. Crocheter les bretelles avec crochet vert à points de chaînette autour de l'encolure derrière et nouer les extrémités à la nuque.

# 2380 PASSAP-DUOMATIC\*

Bikini

Métrage: 100 gr = 370 m

Taille:

Hanches 94 à 102 cm, tour de poitrine 88 (96) cm  
 Fournitures: 55 gr fil éponge synthétique; 55 gr jaune, 20 gr rouge et 20 gr noir, 1 fermail + 1 élastique pour la taille.  
 Grandeur de maille, échantillon et dessin voir modèle 2379

Fig. XVI

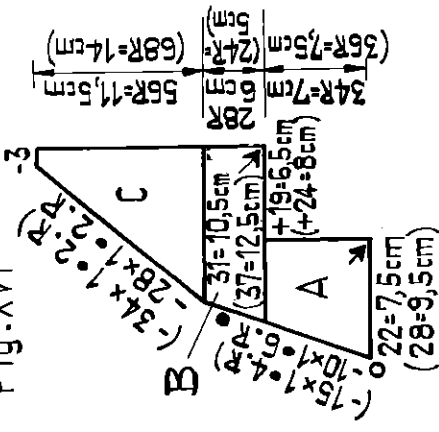
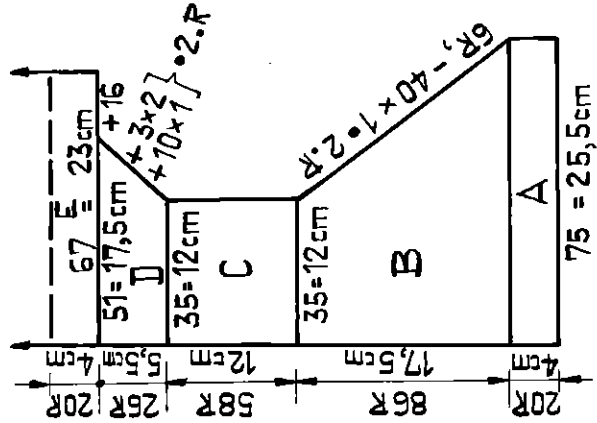


Fig. IX



# 2384 PASSAP-DUOMATIC\*

Corsage (avec Mod. 2383) Taille: Tour de poitrine 88 (96) cm

Fournitures: 250 gr lin avec coton: 130 gr ivoire, 80 gr noir, 40 gr cognac

Grandeur de maille: DVO = 5, COMBI = 4 3/4, Bt. 4, Ff. 5

Echantillon: 100 m = 36 cm, 100 rgs. = 21 cm

Dessin: Jersey, tout le corsage en rayures: 4 rgs. ivoire, 2 rgs. noir, 2 rgs. cognac, 2 rgs. noir, répéter

Fig. I + II: Se commence au milieu devant. A = avec fil contrastant monter 147 (157) m, tric. qges rgs. Ensuite encolure avec BX et pousoirs en commençant les rayures avec 2 rgs. ivoire. B = tric. 8 rgs. dr. C = dim. à droite, tric. dr. à gauche. D = dos, tric. dr. E = augm. à droite. F = tric. dr. G = dim. à droite pour encolure avec dégradés (BX et pousoirs) de l'extérieur, qges rgs. avec fil contrastant, faire tomber les m

Fig. IV: Col. Tubulaire, ivoire. Se commence au bord.

A = derrière et devant 116 aig. en travail, 1 rg chariot N/N avec GM 1 1/2, ensuite chariot CX/CX, 2 rgs. GM 3 1/2, ensuite GM 5. Des deux côtés dim. derrière et devant aig. à 2 chas. Ensuite au milieu derrière et devant tric. sur 34 m qges rgs. avec fil contrastant, faire tomber les m. A gauche prendre 36 m de chaque fonture sur peignes-reporteurs. B = 1er revers: tubulaire. Tric. dr. à droite, à gauche dim. derrière et devant avec aig. à 2 chas. Arrêter

Fig. I + II

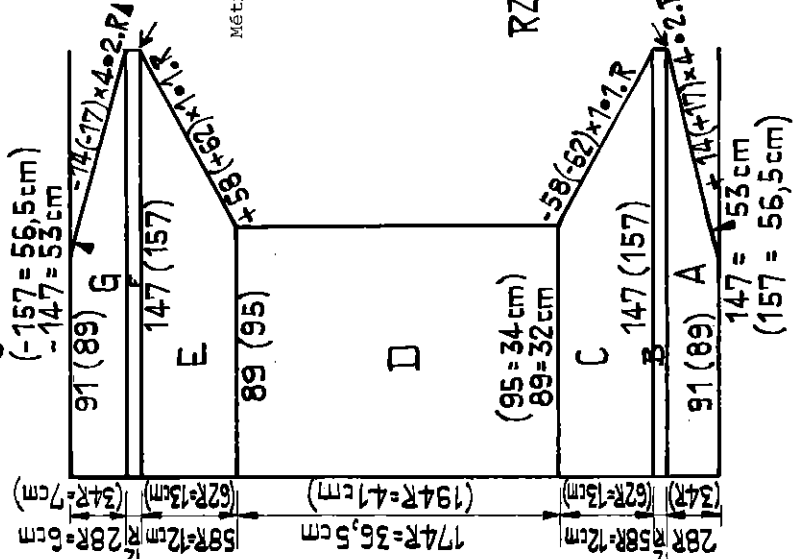


Fig. IV

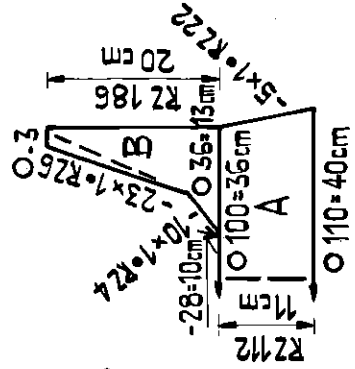


Fig. IX: Tricoté en une pièce. Se commence au milieu derrière. A = avec fil contrastant, tric. qges rgs, puis le tout rayé selon instructions en commençant avec 2 rgs. rouge, 2 rgs. noir, 8 rgs. jaune. Tric. dr. B = dim. à droite, tric. dr. à gauche. C = tric. dr. D = augm. à droite puis monter 16 m supplémentaires pour le coin. E = tric. dr. Ligne pointillée = milieu devant. Ensuite tric. sections E à A en sens inverse du patron, qges rgs. avec fil contrastant, faire tomber les m

Bords des jambes: jaune. Tubulaire ouvert en bas avec 65 m sur chaque fonture commencer avec fil contrastant. Ensuite en jaune tric. CR 40, finir avec fil contrastant, faire tomber m.

Montage: repasser seulement le fil contrastant à la pattemouille. Fermer milieu derrière à points de maille en défaisant le fil contrastant et 1 rg rouge. Fermer couture de l'entre-jambe en retenant quelque peu la partie arrière.

Coudre bords des jambes d'abord à l'extérieur m par m à points arrière puis ourler à l'intérieur m par m en défaisant le fil contrastant. Coudre ourlet et passer élastique à la taille.

Haut Fig. XVI: lère moitié. A = commencer avec fil contrastant puis rayures selon instructions, en commençant avec 8 rgs. jaune. A droite tric. dr. dim. à gauche. B = à droite monter 19 (24) m supplémentaires ensuite tric. dr. dim. à gauche. C = à droite tric. dr. dim. à gauche, arrêter. Deuxième moitié: travailler en sens inverse.

Bretelles et bord de fermeture: Jaune en côte bonn. Avec 4 aig. sur chaque fonture et GM 3 tric. une bande de 85 cm et deux de 65 cm env.

Montage: Défaire le fil contrastant et arrêter m libres. Assembler sections A et B flèche sur flèche Coudre bandes les plus courtes du cercle 0 au point 0 au bord d'encolure, du point 0 à la fin de section C faire ourlet de 1/2 cm env; coudre la bande la plus longue au bas du soutien-gorge et fermer avec fermail au dos. Nouer les bretelles à la nuque.



# 2386 PASSAP - DUOMATIC

Robe en style folklore

- Taille: Tour de poitrine 88 à 92 cm
- Fournitures: 400 gr Mohair fin avec Acryl: 325 gr beige clair, 30 gr rouge, 15 gr noir, 15 gr vert, 15 gr bleu, 6 pressions
- Grandeur de maille: 5 1/2
- Echantillon: 100 m = 38 cm, 100 rgs. (CR 200) = 28 cm
- Dessin: Jersey, épaules et manchettes en jacquard, PASSAP JAC carte 26 (45a)

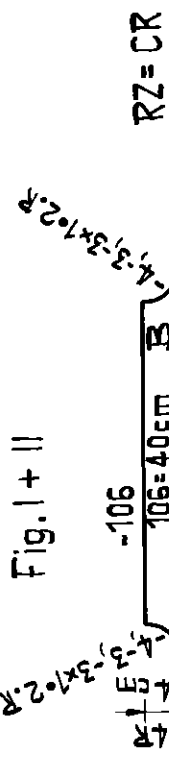


Fig. III

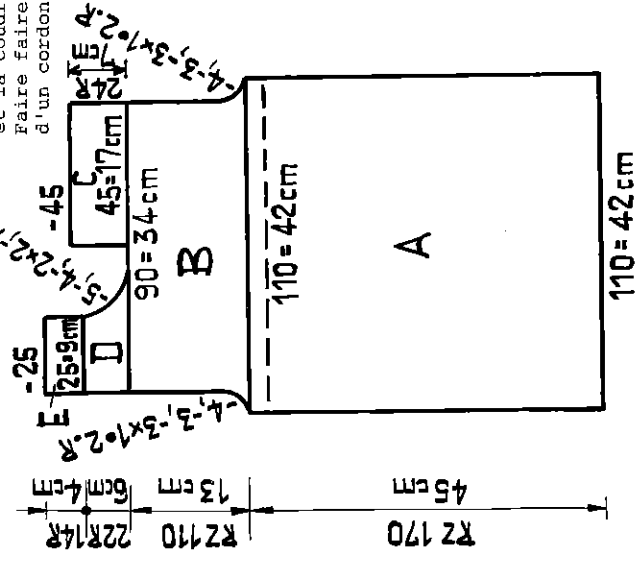
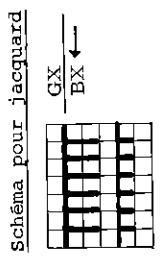


Fig. I + II: Devant et Dos. A = commencer avec fil contrastant, tubulaire tric. dr. B = chariot derrière GX, devant N, sur fonture avant dim. pour emmanchures, finir avec fil contrastant, faire tomber les m. Chariot derrière N, devant GX, sur fonture arrière répéter section B.

Fig. III: première manche. A = montage classique avec rangs tubulaires, transférer m pour jersey après 160 rgs. Commencer jacquard sur une fonture selon section schéma. B = jacquard, dim, des deux côtés pour emmanchures. C = tric. dr. du côté droit avec 45 aig, avec poussoirs et BX, jersey beige clair, gges rgs. avec fil contrastant, faire tomber les m. D = jersey beige clair, dim, à droite pour encolure, à gauche tric. dr. E = fente tric. dr. finir avec fil contrastant, faire tomber les m

2e manche: tric. en sens inverse.  
 Manchettes: monter 56 m, commencer avec fil contrastant, tric. 4 rgs. beige clair ensuite jacquard selon schéma pour manchettes, tric. 46 rgs. en jersey beige clair, gges rgs. avec fil contrastant, faire tomber les m.  
 Col: monter 96 m, commencer avec fil contrastant, tric. 46 rgs. en jersey beige clair, gges rgs. avec fil contrastant, faire tomber les m  
 Montage: Epingler parties selon mesures et repasser à la pattemouille. Aux épau- les fermer couture arrière des manches à points de maille, ourler sous-patte (section E) m par m en défaisant le fil contrast. Fermer coutures des manches. Fermer coutures latérales des manchettes, froncer les manches et fixer manchet- tes à l'extérieur m par m à points arrières en défaisant le fil contrastant et ourler à l'intérieur. Coudre le col à l'extérieur m par m à points arrières autour de l'encolure en défaisant le fil contrastant, ourler de l'intérieur. Retenir quelque peu la lisière supérieure de la robe et de l'intérieur la fixer au haut en défaisant le fil contrastant. Repasser ourlet à la pattemouille. Coudre au décolleté un cordon selon illustration. Fermer manchettes avec pressions.

Ceinture: monter 179 m, tric, 10 rgs, beige clair. Ensuite selon schéma tric. sections A et B (CR 72), tric, 10 rgs. beige clair par-dessus, arrêter.  
 Montage: Repasser à la pattemouille. Sur une pièce de lin rigide, découper un morceau selon photo, arrondir les coins. Epingler la ceinture dessus et la coudre du côté envers à points de croix. La doubler d'une doublure tissu. Faire faire par le cordonnier 1 ganse de chaque côté et la fermer au moyen d'un cordon en laine.



12/25

# 2377 PASSAP - DUOMATIC

Corsage à dos nu

Métrage: 100 gr = 320 m

Taille: Tour de poitrine 84 (92) cm

Fournitures: 230 (260) gr coton

Grandeur de maille: Dessin-Ax = 4 3/4, côte bonn.+ côte 1:1 = 2 1/2, jersey tub. 5

Echantillon: 100 m = 36 cm, 100 rgs. = 16,5 cm

Dessin: Dessin-AX selon schéma ou avec PASSAP JAC, carte perforée No.4 (44), bord de taille côte 1:1, bord d'encolure jersey tubulaire, col côte bonn.

Fig.I: Dos. A = montage classique avec rangs tubulaires, tric. dr. B = transférer ttes les m à l'avant, poussoirs en position travail, chariot AX, avec PASSAP JAC ou selon schéma, tric. dr.; arrêter.

Fig.II: Devant. A + B = comme Fig.I. C = partager l'ouvrage, prendre moitié gauche sur peignes-reporteurs, noter position des poussoirs ou de la carte JAC. Première moitié selon patron, dim. des deux côtés; arrêter. Deuxième moitié: remettre m sur les aig, tric. en sens inverse.

Fig.IV: Col (peut-être supprimé). Avec 220 aig. en côte bonn. montage classique avec rangs tubulaires, dim. des deux côtés derrière et devant avec aig. à 2 chas. Ensuite transférer ttes les m à l'avant, tric. 1 rg; arrêter.

Fig.V: Bords d'encolure et bretelles. A = montage tubulaire avec fil contrast. ouvert en bas, tric. dr. à droite, à gauche derrière et devant dim. avec aig. à un chas. B = à gauche augm. à chaque deuxième CR comme suit: transférer derrière et devant 1 m d'une aig. à l'extérieur et mettre la boucle de la maille envers de cette m sur aig. vide. Finir avec fil contrastant, faire tomber les m

Montage: Epingler parties selon mesures et repasser à la pattemouille. Fermer coutures des côtés, ourler emmanchures d'un 1/2 cm env. Coudre bord du décolleté d'abord à l'extérieur m par m à points arrières puis ourler m par m à l'intérieur. Pour les bretelles fermer le reste du bord d'encolure à points de maille en tuyau en défaisant le fil contrastant. Ourler le col au dessous des bretelles.

Fig. I

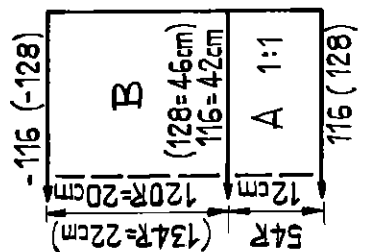


Fig. II (-5)

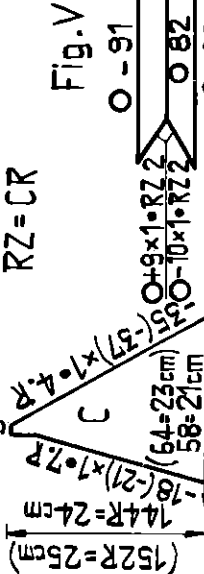
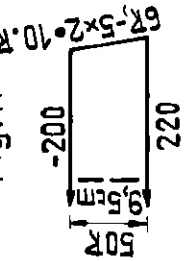


Fig. V

RZ 20

RZ 20

Fig. IV



1 carré = 1 m = 2 rgs. = CR 4

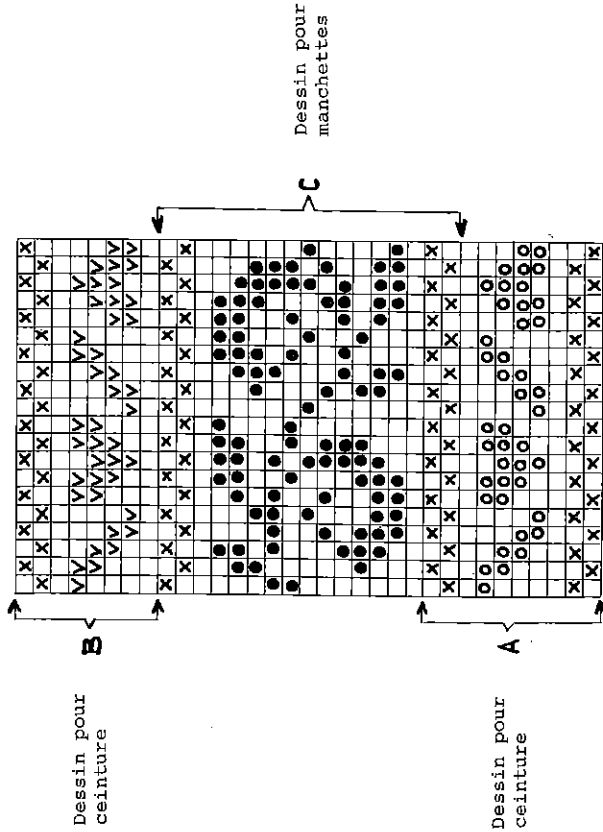
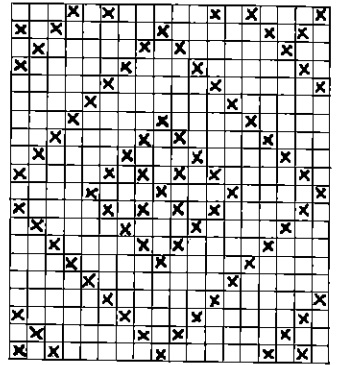


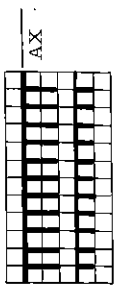
Schéma pour dessin AX, PASSAP JAC 4 (44)

x = 1 poussoir en position repos tric. 2 rgs.



Dessin AX

Abaisseurs noirs



# 2388 PASSAP - DUOMATIC \*

14/25

Pullover raglan

Métrage: 100 gr = 600 m

Fig.II: Devant. A + B = comme Fig. I. C = des deux côtés diminutions du raglan avec aig. à 5 chas. D = partager l'ouvrage, rabattre au milieu 26 (30) m, à gauche prendre 14 m sur peignes-reporteurs. lère épaule: à droite continuer à dim. pour raglan, dim. à gauche à l'extérieur pour encolure. 2e épaule: remettre 14 m sur les aig. et tric. section D en sens inverse.

Fig.III: Manche. A = commencer avec fil contrastant, 4 fois: 6 rgs. marine, 6 rgs. lilas, 6 rgs. rose, 6 rgs. turquoise = CR 96. B = rayures selon suite des couleurs, augm. des deux côtés. Après CR 104 (suite des couleurs), continuer à tric. en marine uni. C = dim. des deux côtés pour raglan

2e manche: tric. en sens inverse

Col roulé: avec fil contrastant monter 150 m puis tric. dr. en jersey selon suite des couleurs jusqu'à CR 134. Ques rgs. avec fil contrastant, faire tomber m.

Montage: Epingler parties selon mesures et repasser à la pattemouille. Fermer coutures du raglan. Fermer col roulé, le coudre m par m à points arrières autour de l'encolure en défaisant le fil contrastant, puis ourler à l'intérieur. Fermer coutures des manches et des côtés. Ourler manches et ourlet m par m à points arrières en défaisant le fil contrastant. Repasser coutures à la pattemouille.

Taille: Tour de poitrine 88 (96) cm

Fouritures: 350 (390) gr Mohair fin avec Acryl: 200 (240) gr marine, 50 gr lilas, 50 gr rose chiné et 50 gr turquoise chiné

Grandeur de maille: DUO = 5, COMBI = 4 3/4, Bt. 7, Pf. 4

Echantillon: 100 m = 34 cm, 100 rgs. = 25 cm

Dessin: Jersey, rayures selon suite des couleurs

Fig.I: Dos. A = commencer avec fil contrastant, marine tric. dr. B = en suite des couleurs augm. des deux côtés. Après CR 104 (suite des couleurs), continuer à tric. en marine. C = dim. des deux côtés pour raglan avec aig. à 5 chas, arrêter.

Fig. I

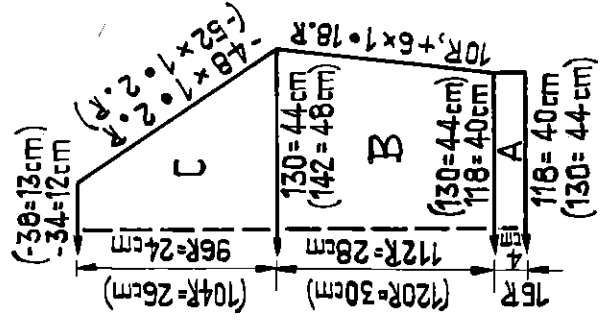


Fig. II

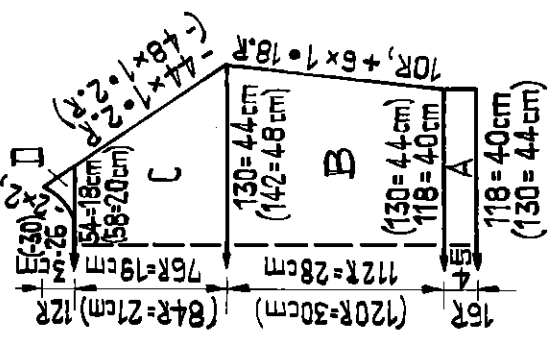
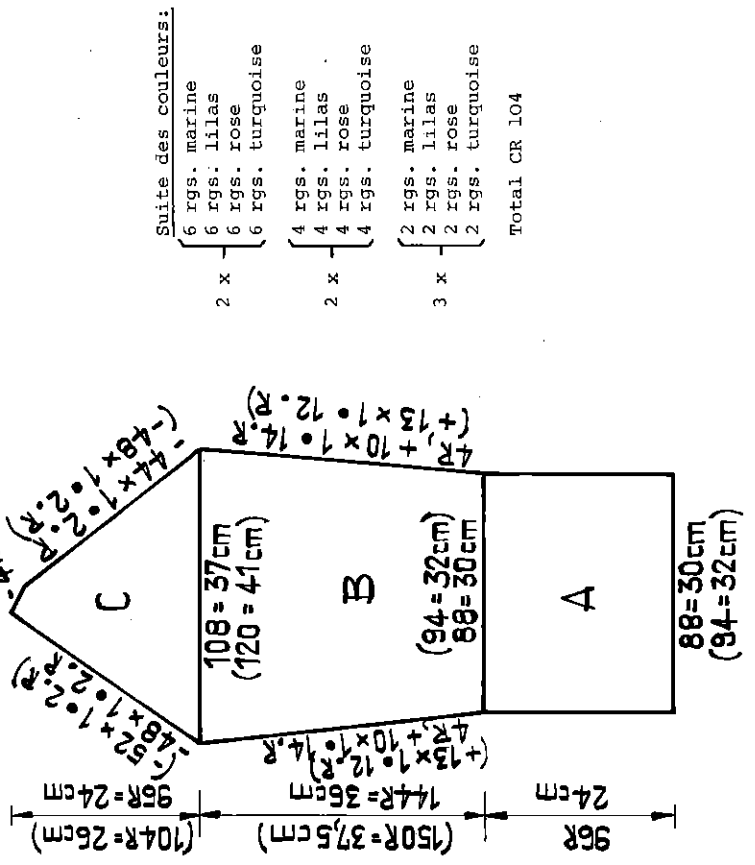


Fig. III



Suite des couleurs:

2 x	6 rgs. marine
	6 rgs. lilas
	6 rgs. rose
	6 rgs. turquoise
2 x	4 rgs. marine
	4 rgs. lilas
	4 rgs. rose
	4 rgs. turquoise
3 x	2 rgs. marine
	2 rgs. lilas
	2 rgs. rose
	2 rgs. turquoise

Total CR 104



# 2385 PASSAP - DUOMATIC \*

Pullover avec incrustations Page de couverture - verso Métrage: 100 gr = 600 m

Taille: Tour de poitrine 88 à 96 cm

Fournitures: 300 gr Mohair fin avec Acryl; 250 gr beige clair (coul. 1), 15 gr rouge (coul. 2), 15 gr vert foncé (coul. 3), 20 gr vert clair (coul. 4)

Grandeur de DUC: bord côte 1:1 = 3, jersey = 5, COMBI: bord côte 1:1 = 2 3/4.

maille: jersey = 4 3/4, Bt. 7, Ff. 4

Echantillon: 100 m = 32 cm, 100 rgs. = 25,5 cm

Dessin: Jersey, bords côte 1:1, incrustations selon patron

Fig.I: Dos (coul.1) A = montage classique avec rangs tubulaires pour côte 1:1, tric. dr. B = transférer ttes les m pour jersey, jersey tric. dr. C = rabattre des deux côtés 16 m pour emmanchures ensuite tric. dr. Arrêter.

Fig.II: Devant. Pour protéger la laine lors des incrustations, pousser tous jours le chariot jusqu'à la fin du tricot, même si peu de m sont tricoteés. Veillez spécialement à la tension du fil. Il faut avancer ou reculer un poussoir toujours du côté du chariot à chaque 2e rg c.à d. quand on fait des dégradés des deux côtés (section G), quand le chariot est à droite avancer un poussoir à droite, quand le chariot est à gauche avancer un poussoir à gauche.

A = coul.1 montage classique avec rangs tubulaires pour côte 1:1 (montage exactement au milieu de la fonture, voir échelle des mailles), tric. dr. B = transférer ttes les m pour jersey, coul.1, jersey tric. dr. C = coul.1, commencement de l'incrustation. A droite pour la moitié des aig. poussoirs en travail, chariot BX, CR sur 000, tric. 1 rg. Chariot à gauche. A gauche un poussoir en position repos, tric. 2 rgs. etc, D = à droite rabattre m pour emmanchure, à gauche continuer avec poussoirs en position repos comme section C. E + F tric. en sens inverse comme sections C + D. G = suite des couleurs: 6 rgs. coul.2, 8 rgs. coul.3, 10 rgs. coul.4, répéter. A droite du centre le ler poussoir en travail, CR sur 000, tric. 1 rg, à gauche du centre le ler poussoir en

Fig.I

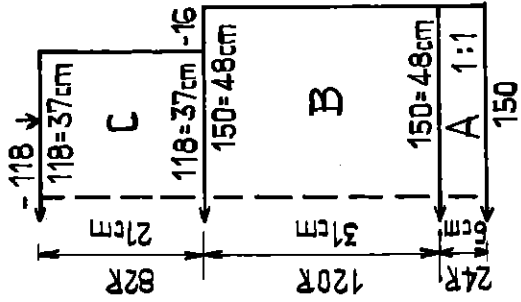
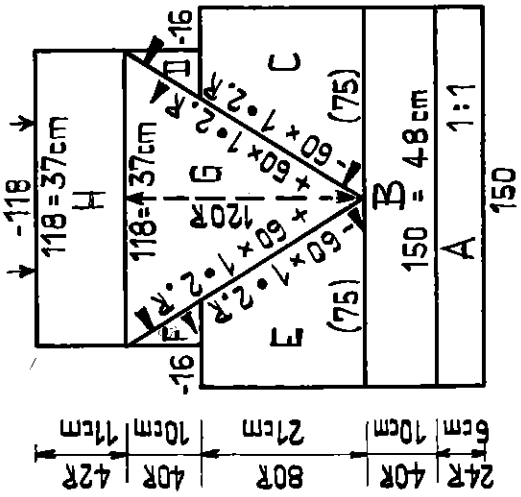


Fig.II



16/25

travail, tric. 1 rg. Puis continuer à mettre 1 poussoir en travail et tric. 1 rg jusqu'à CR 120. Chariot à droite. H = tous les poussoirs en position repos, chariot N, jersey en suite des couleurs tric. dr. Arrêter.

Fig.III: Manche, coul.1, tric. deux fois. Montage pour jersey, jersey tric.dr. rgs rgs. avec fil contrastant, faire tomber les m

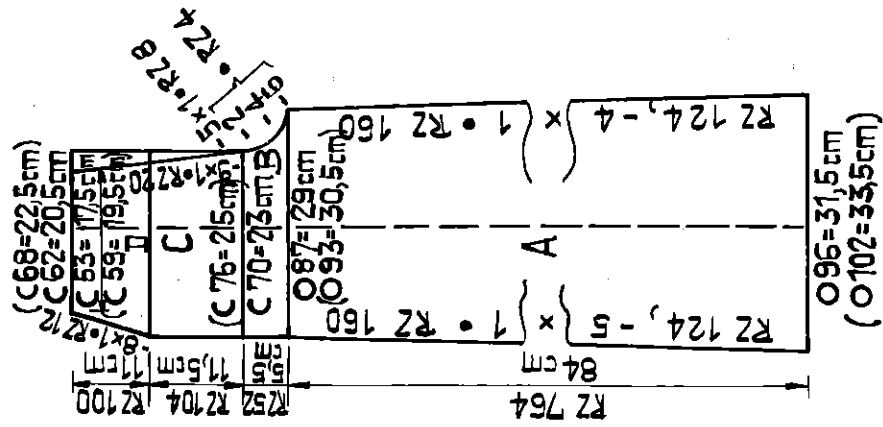
Montage: Epingle parties selon mesures et repasser à la pattemouille. Coudre épaules jusqu'à la flèche. Ourler bord d'encolure de 1/2 cm env. Coudre les manches m par m à points arrières devant et au dos en défaisant le fil contrastant. Coudre coutures des manches et des côtés. Prendre le 18 derniers cm de la couture des manches à l'extérieur pour rebord. Pour finir fixer rebord par un point à la couture.

# 2406 PASSAP - DUOMATIC \*

Métrage: 100 gr = 300 m

Pantalon en lin

Fig.IX



RZ=CR

O96=31,5cm  
(O102=33,5cm)



# 2398 PASSAP - DUOMATIC \*

Pull d'enfant

Taille: env. 4 ans, stature 104 cm Fournitures: 120 gr coton: 70 gr blanc, 50 gr bleu, 4 boutons.  
 Grandeur de DUO jersey = 5 1/4, côte 1:1 = 2 3/4  
 maille: COMBI jersey = 5, côte 1:1 = 2 1/2, Bt. 4, Ff. 5

Echantillon: 100 m = 35 cm, 100 rgs. = 22 cm

Dessin: Bords blanc en côte 1:1, pull jersey rayé: 4 rgs. bleu, 4 rgs. blanc.

Au devant incrustation en blanc

Fig. I: A = blanc, montage classique avec rangs tubulaires en côte 1:1, tric. 10 rgs. B = transférer m pour jersey, tric. dr. rayé, commencer avec 4 rgs. bleu. C = dim. des deux côtés pour emmanchures, ensuite tric. dr. D = partager l'ouvrage avec BX et poussoirs. lère épaule: tric. dr. E = à droite biais d'épaule, à gauche tric. dr. 2e épaule: tric. en sens inverse

Fig. II: A + B jusqu'au 76e rg comme Fig. I. C = à droite 43 poussoirs en position travail. Charriot BX. A droite tric. dr. dégradés à gauche comme suit: tric. 1 rg, à gauche 1 poussoir en position repos, ensuite à chaque 2e rg à gauche 1 poussoir en position repos. Continuer avec rayures 4 rgs. bleu, 4 rgs. blanc. D = dim. à droite pour emmanchure, dégradés à gauche. E = à gauche 43 poussoirs en position travail, tric. dr. à gauche, à droite dégradés en sens inverse de C. F = dim. à gauche pour emmanchure, à droite dégradés en sens inverse de D. G = Incrustation en blanc: commencer au milieu premier poussoir à droite en travail, tric. 1 rg, ler poussoir à gauche en travail, tric. 1 rg et ainsi de suite jusqu'à ce que tous les 68 poussoirs soient en travail. H = lère épaule: à gauche prendre 20 m sur peigne-reporteur, au milieu rabattre souple 28 m, à droite blanc, tric. dr. J = à droite biais d'épaule, tric. dr. à gauche. 2e épaule: K = remettre m sur les aig, en blanc tric. dr. L = à droite tric. dr, biais d'épaule à gauche

Fig. III: tric. deux manches identiques. A = blanc, en côte 1:1 montage classique avec rangs tubulaires, tric. 10 rgs. B = transférer m pour jersey, commencer avec 4 rgs. bleu. Augm. des deux côtés à l'extérieur. C = de chaque côté arrondi de la manche, arrêter.

Bord d'encolure devant: blanc. En côte 1:1 avec 20 aig. montage classique avec rangs tubulaires, tric. 10 rgs. en augmentant 4 fois des deux côtés 1 m à chaque 2e rg. Transférer m pour jersey, tric. 1 rg, qqes rgs. avec fil contrastant, faire tomber m

Bord d'encolure ler côté: avec 30 aig. en côte 1:1 tric. 10 rgs. en augmentant à droite 4 fois 1 m à chaque 2e rg, finir comme bord d'encolure devant. 2e côté: en sens inverse.

Fig. I

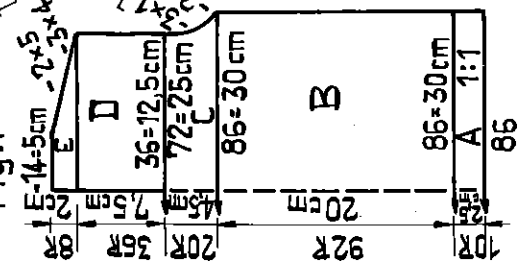


Fig. II

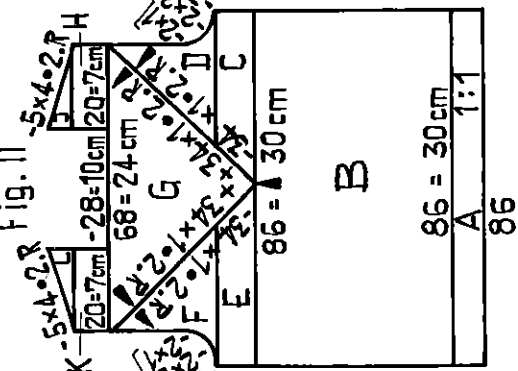
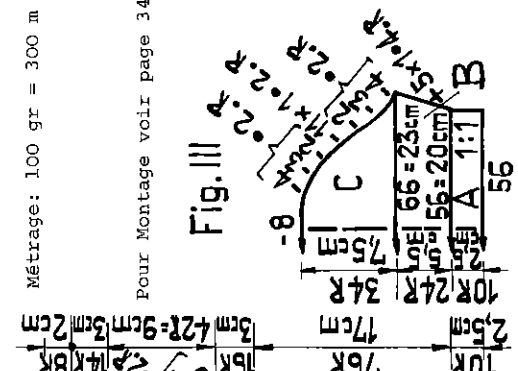


Fig. III



Métrage: 100 gr = 300 m  
 Pour Montage voir page 34

# 2401 PASSAP - DUOMATIC 18/25

Métrage: 100 gr = 600 m

Pullover raglan Page de couverture - verso

Taille: Tour de poitrine 96 à 104 cm  
 Fournitures: 480 gr Mohair fin avec Polya-cryl  
 Grandeur de maille: Côte 1:1 = 3, Dessin = 3 3/4  
 Echantillon: 100 m = 34 cm, 100 rgs. = 17 cm  
 Dessin: Bords côte 1:1, pullover dessin-AX selon schéma

Dessin Manivelle en haut, abaisseurs rouges

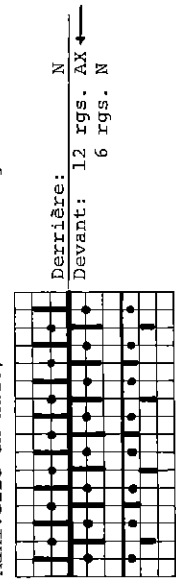


Fig. I

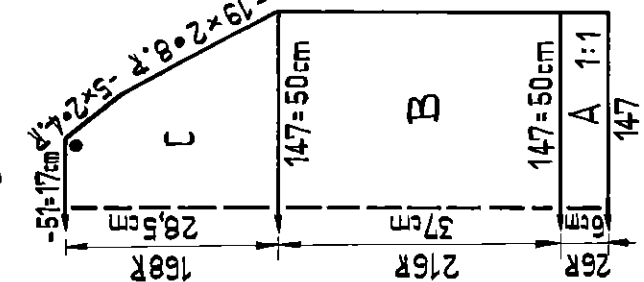
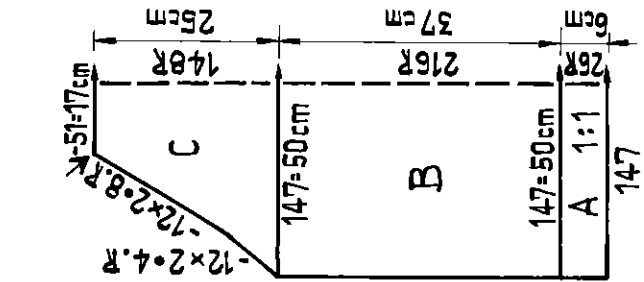


Fig. II



# 2375 PASSAP - DUOMATIC \*

Robe de plage à dos nu

Métrage: 100 gr = 370 m

**Taille:** Tour de hanches 94 (102) cm  
**Fournitures:** 280 (330) gr fil époude synthétique  
**Grandeur de maille:** DUO jersey = 4 3/4, derrière = 3 1/2, côté bonn. = 2 1/2, COMPI jersey = 4 1/2, derrière = 3 1/4, côté bonn. = 2 1/4, Bt. 6, Pfi. 3 1/2  
**Echantillon:** 100 m = 34 cm, 100 rgs. = 20,5 cm  
**Dessin:** Jersey, maille envers côté extérieur, bord d'encolure "maille longue", bretelles côté bonn.

Fig. II

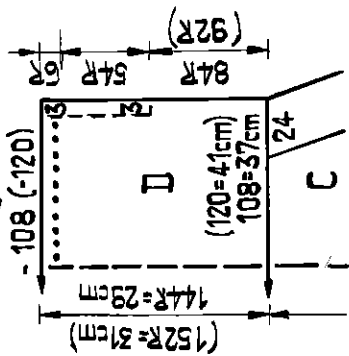
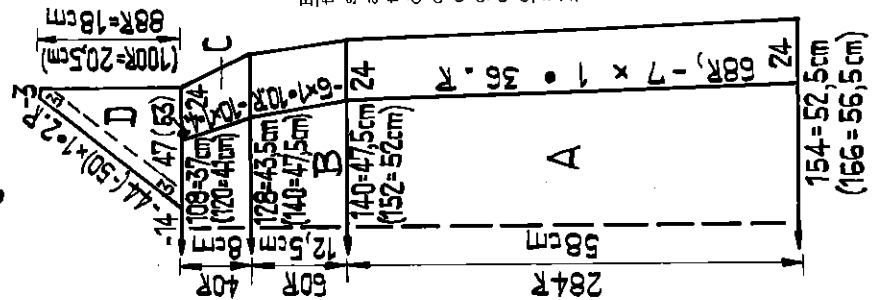


Fig. I

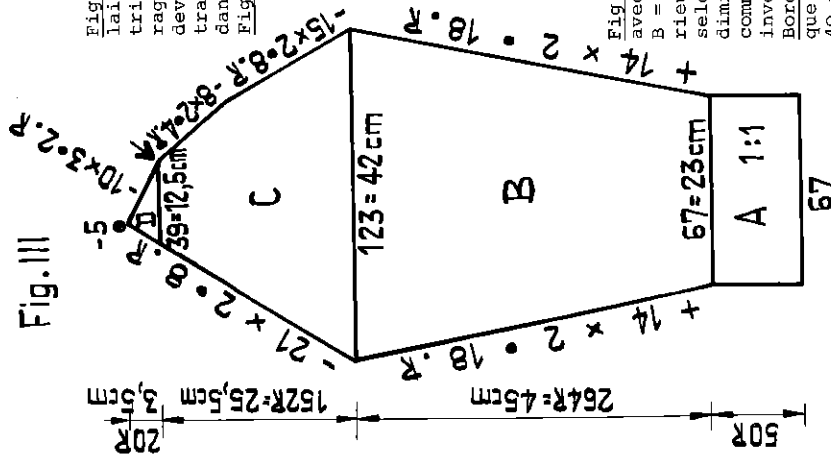


**Fig. I:** Dos. A = avec 154 (166) aig. en écart. 1:1, montage classique avec rangs tubulaires, tric. 2 rgs. Ensuite transférer m pour Jersey. Dim. des deux côtés avec aig. à 24 chas. B + C = continuer à diminuer. D = partager l'ouvrage. Rabattre 14 m au milieu. A gauche prendre m sur peignes-reporteurs. Première partie du dos: derrière à gauche pour "maille longue" 3 aig. en travail, chariot derrière CX, devant N. A droite tric. dr. dim. à gauche avec aig. à 3 chas, reporter parallèlement les 3 m derrière d'une aig. vers la droite. Deuxième partie du dos: remettre les m sur les aig. et tric. section D en sens inverse.

**Fig. II:** Devant. A à C = comme Fig. I. D = tric. 84 rgs. dr. (92 rgs.) Ensuite derrière pour le bord mettre des deux côtés 3 aig. en travail, chariot derrière CX, devant N, tric. dr. Après 54 rgs. un tour de trous-trous comme suit: transférer chaque 3e m sur aig. voisine, laisser aig. vides en travail puis tric. encore 6 rgs, arrêter. Bretelles: Avec 5 aig. 3 devant, 2 derrière, chariot N/N, tric. 3 mètres env.

**Montage:** Épingler parties selon mesures et laisser sécher sous un linge mouillé (pas repasser!) Fermer coutures des côtés, derrière de chaque côté du décolleté à la hauteur de taille crocheter une ganse. Coulisser bretelles à travers vers le tour de trous, croiser au dos, passer à travers les ganses et nouer devant. Faire ourlet selon mesure.

Fig. III



**Fig. I:** A = montage classique avec rangs tubulaires en côté 1:1, tric. dr. B = en dessin tric. dr. C = des deux côtés diminutions du raglan avec aig. à 3 chas, c.à d. derrière et devant reporter 2 m à l'intérieur d'une aig. en travail, aig. vides hors travail. Poussoirs dans le rail bloqueur. Arrêter souple.

**Fig. II:** travailler selon patron comme Fig. I

**Fig. III:** première manche. A = montage classique avec rangs tubulaires en côté 1:1, tric. dr. B = en dessin, augm. des deux côtés à l'extérieur. C = des deux côtés diminutions du raglan selon patron. D = arrêter à droite, à gauche diminutions du raglan. Deuxième manche: A + B comme première manche. C + D = tric. en sens inverse.

**Bord d'encolure:** avec 126 aig, montage classique avec rangs tubulaires en côté 1:1, tric. dr. 40 rgs, transférer m à l'avant pour jersey, tric. 1 rgs qges rgs. avec fil contrastant, faire tomber les m

**Montage:** épingler parties selon mesures et laisser sécher sous un linge mouillé. Coudre à points matelas manches entre le dos et le devant, le plus long côté raglan derrière, point • sur point • et flèche sur flèche. Fermer coutures des manches et des côtés. Asssembler bord d'encolure et le coudre à l'extérieur m par m à points arrière en défaisant le fil contrastant puis ourier à l'intérieur.

**T2376**

Etole (pour mod. 2375)

Fournitures: Env. 500 gr fil époude synthétique Echantillon et grandeur de maille: voir modèle 2375

Avec 340 aig. montage classique avec rangs tubulaires en côté bonn. Ensuite chariot derrière CX, devant N, tric. 6 rgs. Derrière, des deux côtés à l'extérieur laisser 4 aig. en travail, transférer ttes les autres m à l'avant, tric. env. 1000 rgs. Derrière ttes les aig. à nouveau en travail, tric. 6 rgs, arrêter.

# 2389 PASSAP - DUOMATIC \*

Robe à épaules nues Taille: Tour de poitrine 88 à 96 cm  
 Fouritures: 580 gr coton: 340 gr chiné, 140 gr vert et 100 gr rouge, 4 boutons

Grandeur de maille: DUO: jersey = 5, "maille longue" derrière = 4 1/2, devant = 4 COMBI: jersey = 4 3/4, "maille longue" derrière = 4 1/4, devant 3 3/4, Bt. 4, Ff. 5

Echantillon: 100 m = 33 cm, 100 rgs. (CR 200) = 22 cm

Dessin: Robe jersey semi-tubulaire, rayures selon suite des couleurs. Bord du décolleté, ceinture et bords du col "maille longue" = derrière CX (R), devant N (N).

Fig. I + II: tric. deux parties identiques. Se commence en haut. A = commencer avec fil contrast. Semi-tub, ouvert à droite, monter 82 m sur chaque fonture. Tric. en suite des couleurs en augm. à droite du côté ouvert; dim. à gauche derrière et devant du côté fermé avec aig. à un chas. B = seulement chiné. Pour dégradés depuis gauche tous les poussoirs dans le rail-bloqueur, puis commençant à gauche en alternant chaque rg, devant l poussoir en position travail, derrière l poussoir en position repos. C = en suite des couleurs à nouveau semi-tub. Augm. à droite à l'extérieur, tric. dr. à gauche. Arrêter.

Bords d'encolure: vert, maille longue. Avec 6 aig. sur chaque fonture, chariot derrière CX, devant N, tric. deux fois 216 rgs.  
 Ceinture: tric. une bande de 250 cm env. comme bords d'encolure.

Bords du col: vert, maille longue.  
 Bord derrière: avec 50 aig. sur chaque fonture en côte bonn, montage classique avec rangs tubulaires, 20 rgs. maille longue, 8 rgs. CX/CX, qqs rgs. avec fil contrastant faire tomber les m.  
 Bord devant: tric. avec 40 aig. sur chaque fonture comme bord derrière.

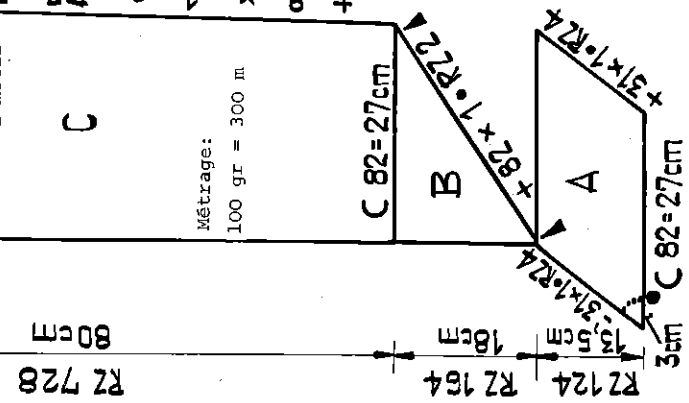
Montage: Epingler parties selon mesures et repasser à la pattem. Fermer coutures latérales. Au dos coudre la pointe de A sel. ligne pointillée du patron à points arrières et couper la pointe. Coudre les bords de A m par m au bord du décolleté en retenant le dos du point jusqu'à la couture latérale pour avoir 21 cm, défaire le fil contrast. Coudre 28 m du bord derrière et 20 m du bord devant à l'extérieur à points arrières m par m au milieu des pointes du décolleté, puis ourler m par m à l'intérieur. Des deux côtés fermer le reste des bords à points de maille en dé faisant le fil contrastant. Fermer le col de chaque côté par 3 boutons et ganses. Coudre ourlet selon mesure, repasser à la pattemouille.

RZ=CR

Fig. I + II

C-91

C 91=30cm	
Suite des couleurs:	
CR	4 vert
CR	4 rouge
CR	4 vert
CR	4 rouge
CR	4 vert
CR	4 rouge
CR	4 vert
CR	40 chiné
CR	68 = 1 motif



# 2403 PASSAP - DUOMATIC \*

Robe d'enfant rayée

Taille: env. 8 ans, stature 128 cm

Fouritures: 300 gr coton: 70 gr vert, 70 gr jaune 70 gr bleu chiné, 90 gr rouge, 165 cm élastique rouge

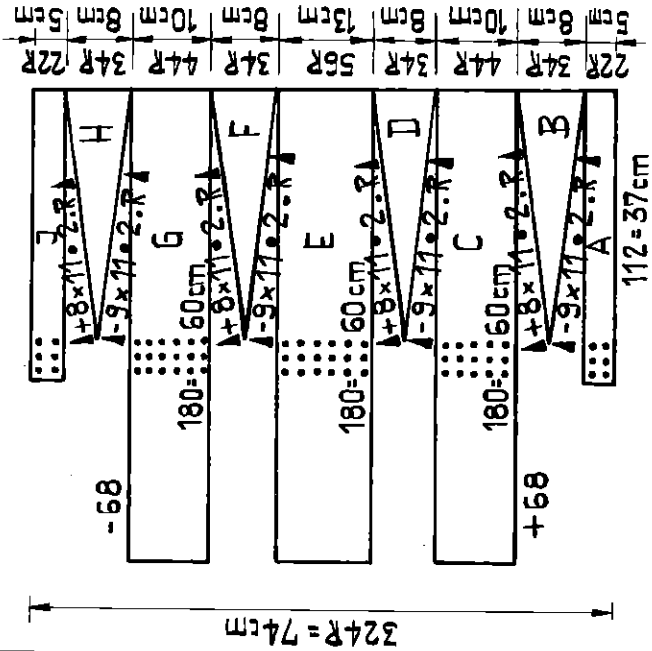
Grandeur de maille: DUO = jersey 5, COMBI = jersey 4 3/4 Bt. 4, Ff. 5

Echantillon: 100 m = 33 cm, 100 rgs. = 23 cm

Dessin: jersey

Fig. I: Suite des couleurs: 2 rgs. rouge, 2 rgs. bleu 2 rgs. vert, 2 rgs. jaune, répéter; reporter à cha- que 8e rg pour le passage de l'élastique la 100e, 105e et 110e m sur aig. voisine, laisser aig. vides en travail. A = se commence à la couture latérale, montage avec fil contrastant, jersey tric. dr. B = dégradés comme suit: à droite 99 poussoirs hors du rail bloqueur en position repos. Chariot BX. Puis à droite 10 poussoirs en travail, tric. 1 rg, ensuite

Fig. I + II



# 2392 PASSAP - DUOMATIC

Métrage: 100 gr = 500 m

Ensemble de plage pour enfant

Taille: Pour 11 ans, stature 146 cm

Fournitures: 280 gr coton fin: 210 gr rouge et 70 gr blanc, 8 boutons, 1 crochet, 1 élastique pour la taille

Grandeur de maille Jersey = 4 1/2, dessin = 4, côte 1:1 = 2 3/4

Echantillon: dessin 100 m = 32 cm, 100 rgs. = 14,5 cm

Dessin: Jupe avec dégradés selon patron. Jersey rouge alternant avec dessin à brides en deux couleurs selon schéma ou avec PASSAP JAC carte No.19 (67)

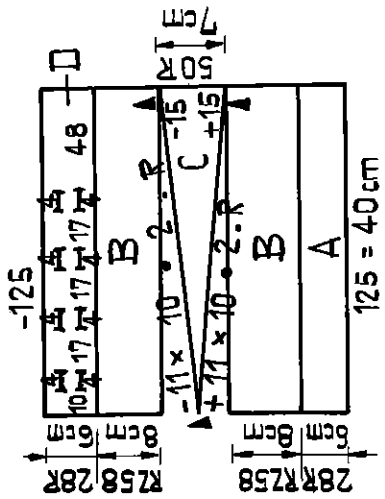
## Jupe

Fig.VII + VIII: Tricotée en une pièce. Se commence au milieu devant avec fil contrastant. A = bord rouge pour boutons. Jersey tric. dr. B = en dessin selon schéma, commencer et finir avec 2 rgs blanc. C = rouge: 2 rgs. Jersey, ensuite dégradés selon patron. Répéter encore huit fois sections B et C puis encore une fois section B. D = bord pour boutonnières: jersey rouge, tric. 6 rgs. ensuite pour 4 boutonnières à droite laisser 48 m, tric. 4 m à la main avec fil contrastant. \* laisser 17 m. tric. 4 m avec fil contrastant \*, répéter encore deux fois de \* à \*, à gauche laisser 10 m, tric. 16 rgs. jersey, puis répéter les boutonnières. Tric. 6 rgs. Jersey, qgs rgs. avec fil contrastant, faire tomber les m.

Ceinture: rouge. Jersey tubulaire. Chariot CX/CX Monter 10 m sur chaque fonture. Tric. un tuyau de la longueur désirée selon tour de taille, terminer avec fil contrastant, faire tomber les m.

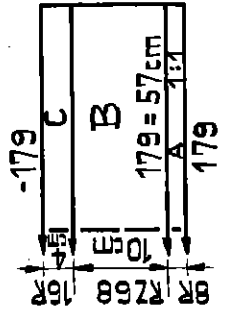
Montage: Epingler parties selon mesures et repasser à la pattemouille. Replier par moitié les bandes de boutonnage et les ourler m par m à l'intérieur en défaisant le fil contrastant. Défaire le fil contrastant aux boutonnières et renforcer mailles libres à points arrière de derrière et devant. A la ceinture fermer les deux extrémités et crocheter la ceinture à la taille de la jupe. Fermer la ceinture avec crochets et ganses. Poser les boutons. Faire ourlet selon mesure

Fig. VII + VIII



RZ = CR

Fig. XVI



1 poussoir en travail, tric. 1 rg; répéter jusqu'à ce que tous les poussoirs soient en travail. Ensuite à gauche 10 poussoirs en position repos, tric. 1 rg, 1 poussoir en position repos, tric. 1 rg, répéter jusqu'à ce que tous les poussoirs soient en position repos, poussoirs dans le rail bloqueur. C = côté gauche, 68 aig. et poussoirs en travail, commencer avec fil contrastant, tric. qgs rgs., remettre poussoirs dans le rail bloqueur. Puis chariot N, avec ttes les m tric. jersey dr. D = comme section B. E = jersey tric. dr. F = comme section B. G = jersey tric. dr. 44 rgs. ensuite du côté gauche 68 poussoirs en travail, chariot BX, avec fil contrastant tric. qgs rgs., faire tomber les m, poussoirs dans le rail bloqueur. H = comme section B. I = jersey tric. dr. Répéter sections A à I, tric. qgs rgs, avec fil contrast, faire tomber les m. Montage: Epingler parties selon mesures et repasser à la pattemouille. Fermer jupe à points de maille; pour le décolleté ourler 8 m. Passer 2 cordons (tri-côtés tubulaire avec 5 aig. de chaque fonture) de 65 cm de longueur dans l'ourlet supérieur. Ourler le bas selon mesure. A la taille coulisser 3 élastiques de 55 cm chacun.

## Haut

Fig.XVI: A = rouge. Avec 179 aiguilles, côte 1:1, montage classique avec rangs tubulaires, tric. 8 rgs. Transférer m à l'avant pour jersey. B = dessin à brides: commencer avec 2 rgs. blanc, tric. 68 rgs. dr. C = ourlet du décolleté: jersey rouge. Finir avec fil contrastant, faire tomber les m Bord pour boutonnières: rouge. Commencer avec fil contrast. Monter 32 m. tric. 6 rgs. A droite laisser 3 m, tric. 4 m à la main avec fil contrastant, \* laisser 7 m, tric. 4 rgs. à la main, répéter une fois \* de \* à \*, à gauche laisser 3 m. Qgs rgs. avec fil contrastant, faire tomber les m. Bord pour boutons: comme bord pour boutonnières mais tric. sans boutonnières. Bretelles: rouge Jersey tubulaire. Chariot CX/CX Monter 12 mailles sur chaque fonture, tric. deux fois 300 rgs.

Montage: Epingler parties selon mesures et repasser à la pattemouille. Replier par moitié section C à l'intérieur et ourler m par m en défaisant le fil contrastant. Coudre bandes de boutonnage aux devants, d'abord à l'extérieur m par m à points arrière, ensuite ourler m par m à l'intérieur en défaisant le fil contrastant. Enlever le fil contrastant aux boutonnières et coudre m libres à points arrière. Poser les boutons. Fixer bretelles selon mesure

Dessin à brides en deux couleurs

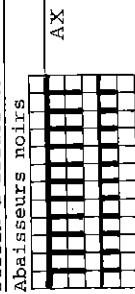


Schéma pour dessin à brides en deux couleurs  
o = poussoirs en position repos, 2 rgs. blanc  
x = poussoirs en position repos, 2 rgs. rouge

1 carré = 1 m = 2 rgs. = CR 4

# 2407 PASSAP - DUOMATIC \*

Robe à col roulé Page de couverture - recto

Taille: Tour de poitrine 84 (92) cm  
Fournitures: 560 (610) gr Mohair fin avec Acryl

Fig. I

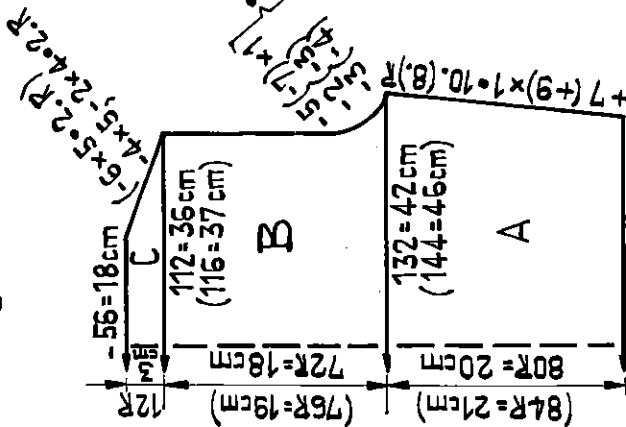


Fig. II

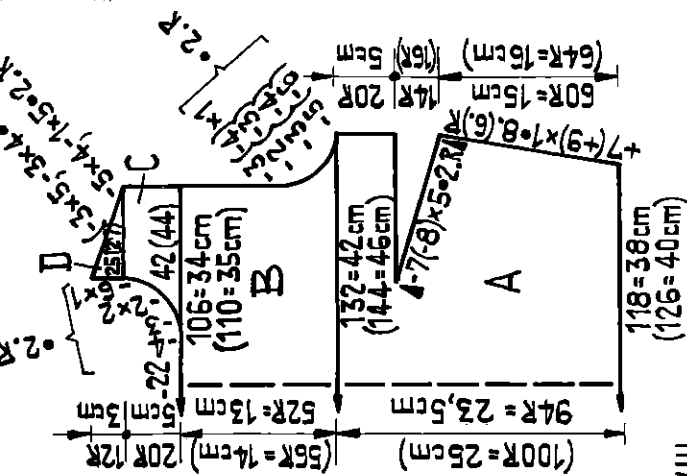
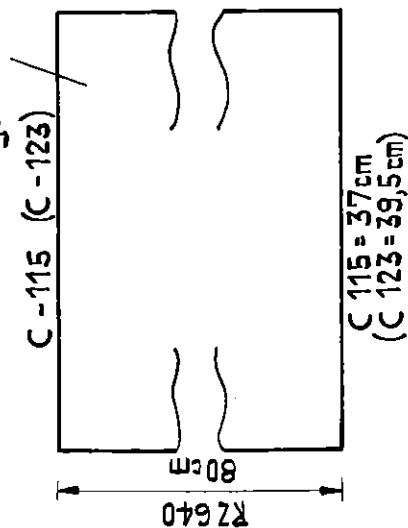


Fig. VII + VIII

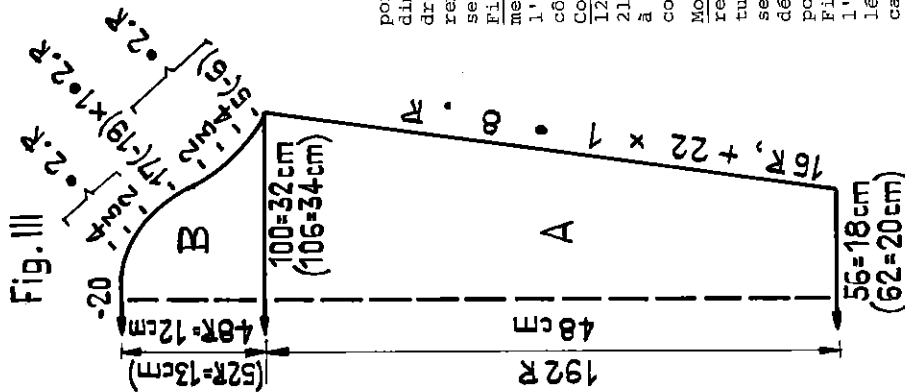


Métrage: 100 gr = 600 m

RZ = CR

Grandeur de maille: DUO = 5 + 5 1/4. COMBI = 4 3/4 + 5, Bt. 7, Ff. 4  
Echantillon: 100 m = 32 cm, 100 rgs. (CR 200) = 25 cm  
Dessin: jersey et jersey semi-tubulaire

Fig. VII + VIII: Jupe, tric. deux parties identiques. Commencer avec fil contrastant, semi-tubulaire, ouvert à droite, qgs rgs. avec fil contrastant, faire tomber les m, repasser fil contrastant à la pattemouille.  
Fig. I: A = 118 (126) aig. en travail et mettre une partie de la jupe sur ces aig. comme suit: des deux côtés à l'extérieur sur les trois premières aig. 3 m, ensuite toujours 2 m sur chaque aig. Tric. dr. augm. des deux côtés à l'extérieur. B = dim. des deux côtés pour emmanchures ensuite tric. dr. C = biais d'épaule de chaque côté, arrêter.  
Fig. II: A = mettre la deuxième partie de la jupe sur les aig. comme Fig. I. Augm. des deux côtés extérieurs. Ensuite de chaque côté, pince de poitrine en dégradés de l'extérieur. Puis tric. dr. B = dim. des deux côtés pour emmanchures, ensuite tric. dr. C = partager l'ouvrage, rabattre 22 m au milieu. A gauche prendre m sur peignes-re-



porteurs. Première épau: tric. dr. à droite, dim, à gauche pour encolure. D = biais d'épau à droite, tric. dr. à gauche. Deuxième épau: remettre à gauche les m sur les aig, et tric. en sens inverse.

Fig. III: tric. deux manches identiques. A = commencer avec fil contrast. Dim, des deux côtés à l'extérieur. B = arrondi de la manche de chaque côté, arrêter.

Col roulé: Commencer avec fil contrast. Monter 120 m tout à gauche de la machine. GM 5 1/4. Tric. 216 rgs, en augm, à droite 1 m à chaque 4e rg, à gauche dim, 1 m en même temps. Finir avec fil contrastant, faire tomber les m.

Montage: Epingler parties selon mesures et repasser à la pattem, sans appuyer. Fermer coutures des épaules, des côtés et des manches, porter les manches. Ourler manches et la robe en défilant le fil contrast. Fermer le col roulé à points de maille en défilant le fil contrast. Fixer le bord à points de chaînette autour de l'encolure. Selon désir draper le col en col roulé ou le fixer en capuchon. Repasser avec précaution à la pattemouille ourlets et coutures.

# 2399 PASSAP - DUOMATIC \*

Pour monsieur: Pulllover avec poche Taille: Tour de poitrine 96 (106) cm

Fournitures: 400 (450) gr coton: 360 (400) gr vert et 40 (50) gr rouge

Grandeur de DUO Jersey = 5, côte 1:1 = 3

Maille: COMBI Jersey = 4 3/4, côte 1:1 = 2 3/4, Bt. 4, Ff. 5

Echantillon: 100 m = 32,5 cm, 100 rgs. = 22 cm Dessin: Jersey, bords côte 1:1

Fig. I: Dos. A = montage classique avec rangs tubulaires en côte 1:1, tric. dr.

B = transférer m pour jersey, jersey, augm. des deux côtés à l'extérieur. C =

dim. des deux côtés pour emmanchures, ensuite tric. dr. D = dim. de chaque

côté pour biais d'épaule, arrêter.

Fig. II: Devant. A = montage classique avec rangs tub. pour côte 1:1, tric. dr.

B = jersey, augm. des deux côtés à l'extérieur, tric. en vert jusqu'à CR 158

(CR 168) ensuite 14 rgs. rouge. C = vert, dim. des deux côtés pour emmanchures,

tric. 32 rgs; préparer pour la poche. Au côté droit laisser 12 m, sur une lar-

geur de 28 aig. reporter chaque 2e m de devant sur fonture arrière, devant

14 poussoirs en travail. Chariot devant BX, derrière N, abaisseurs rouges, GM 3

avec coton rouge tric. 28 rgs. en côte 1:1 pour la patte. Puis reporter ttes

les m de derrière sur les aig. vides de la fonture avant. Abaisser fonture

et suspendre les m envers de la rangée précédant la patte sur les 28 aig. de la

patte. Derrière ttes les aig. hors travail. Abaisseurs noirs. Devant pour la

poche 28 poussoirs en travail. Avec BX et poussoirs tric. 84 rgs. sur 28 m en

jersey vert. Casser le fil et avec ttes les aig, GM 5, tric. 14 rgs. en jersey

rouge ensuite continuer à tricoter vert. D = partager l'ouvrage, au milieu ra-

battre 20 (28) m, à gauche prendre 52 m sur peignes-reporteurs ensuite pour la

première épaule tric. dr. à droite, dim. à gauche pour encolure. E = biais

d'épaule à droite, tric. dr. à gauche. 2e épaule: remettre 52 m. sur les aig.,

tric. sections D + E en sens inverse.

Fig. I

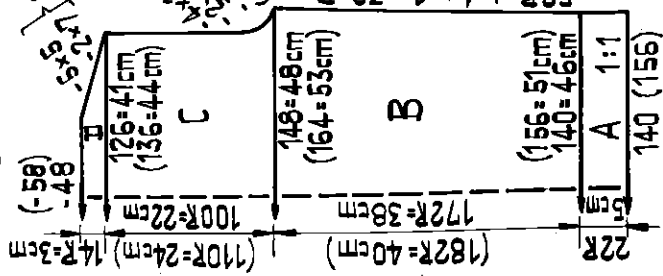


Fig. II

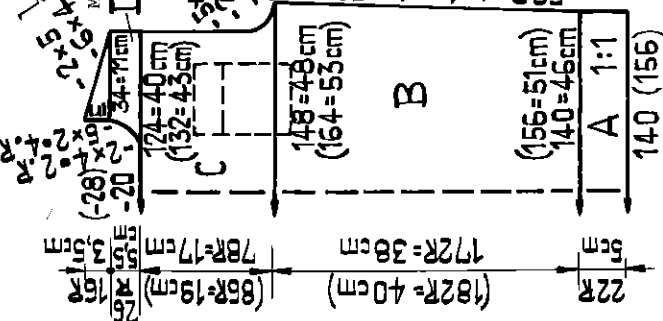
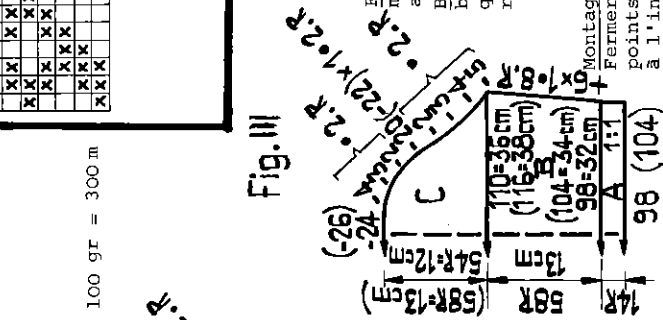


Fig. III



# 2408 PASSAP - DUOMATIC

Métrage: 100 gr = 600 m

Ceinture folklore

Page de couverture - recto

Grandeur: Taille 70 cm

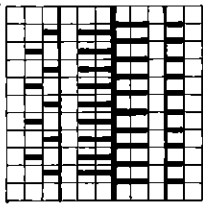
Fournitures: 55 gr Mohair fin: 30 gr vert  
15 gr marine et 10 gr bleu  
8 ganses

Grandeur de maille: 4

Dessin: Jacquard selon schéma ou avec PASSAP Jac carte No. 49 (2a)

Dessin

Manivelle en bas, abaisseurs rouges



Avec 61 aig, derrière 30, devant 31, montage classique avec rangs tubulaires en vert. Ensuite selon schéma tric. une bande de la longueur désirée, arrêter en vert.

Cordelette: vert, tubulaire avec chariot CX/CX. Avec 3 aig. derrière et 2 aig. devant tric. une cordelette de 120 cm env.

Montage: faire faire par un cordonnier 4 ganses aux deux extrémités de la ceinture et y passer la cordelette.

Fig. III: Manche verte. Tric. deux parties identiques. A = bords côte 1:1, montage classiques avec rangs tubulaires, tric. dr. B = transférer m pour jersey augm. des deux côtés. C = dim. des deux côtés pour arrondi de la manche, arrêter Bord d'encolure: avec 120 m montage classiques pour rangs tubulaires en côte bonn., tric. 6 rgs. Sur fonture avant, chariot N, derrière GX tric. 4 rgs. puis gges rgs. avec fil contrast. Sur fonture arrière chariot N, devant GX tric. 4 rgs. ensuite gges rgs. avec fil contrastant, faire tomber les m

Montage: Epingler parties selon mesures et repasser à la pattemouille. Fermer coutures des épaules, coudre bord d'encolure à l'extérieur m par m à points arrières autour de l'encolure en défaisant le fil contrastant, ourler à l'intérieur. Fermer coutures des côtés et des manches. Fermer patte de la poche et poche. Poser les manches.

23/25

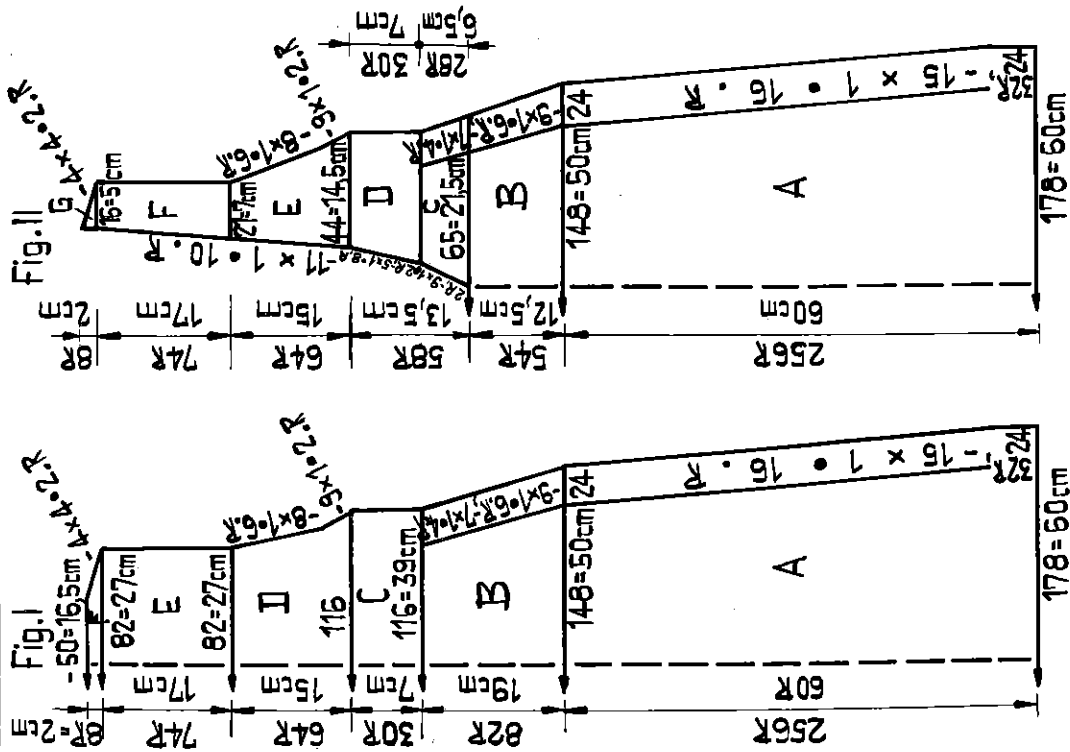


# 2411 PASSAP - DUOMATIC \*

Chasuble

Métrage: 100 gr = 600 m

Taille: Tour de poitrine 88 à 92 cm  
 Fournitures: 380 gr Mohair fin avec Acryl: 220 gr vert et 160 gr rouge  
 Grandeur de DUO jersey = 5, "maille longue" = 5 1/2  
 maille: COMBI jersey = 4 3/4, "maille longue" = 5 1/4, Bt. 7, Ff. 4  
 Echantillon: 100 m = 33 cm, 100 rgs. = 23,5 cm



Grandeur de DUO jersey = 4 3/4, côte 1:1 = 2 1/2  
 maille: COMBI jersey = 4 1/2, côte 1:1 = 2 1/4, Bt. 4, Ff. 5  
 Echantillon: 100 m = 29 cm, 100 rgs. = 22 cm

Dessin: Jersey tricoté d'une pièce, rayures selon suite des couleurs.  
 Bord d'encolure en côte 1:1 blanc, tricoté en quatre parties.

Fig. I + II + III: se commence au milieu du dos. A = commencer avec fil contrastant, tric. dr, suite des couleurs comme suit: 30 rgs. blanc, 6 rgs. orange. B = à droite diminutions du raglan avec dégradés de l'extérieur (BX et pousoirs), à gauche tric. dr. Rayures: 6 rgs. blanc, 4 rgs. orange, 28 rgs. jaune. Ensuite sur 76 aig. tric. 10 rgs. env. avec fil contrastant.  
 C + D + E = Manche . C = à gauche 48 pousoirs en position repos, sur 28 aig. tric. env. 8 rgs, à droite augmentations du raglan avec dégradés de l'intérieur, tric. dr. à gauche. Rayures: 28 rgs. jaune, 4 rgs. orange, 6 rgs. blanc. D = tric. dr, 6 rgs. orange, 30 rgs. blanc, 6 rgs. orange. E = à droite diminutions du raglan de l'extérieur, tric. dr. à gauche. Rayures: 6 rgs. blanc, 4 rgs. orange, 28 rgs. jaune.  
 Tric. sur 28 aig. gges rgs. avec fil contrastant. F = à gauche 48 pousoirs à nouveau en travail, tric. sur 76 aig. gges rgs. avec fil contrastant. A droite augmentations du raglan avec dégradés de l'intérieur, tric. dr. à gauche. Rayures: 28 rgs. jaune, 4 rgs. orange, 6 rgs. blanc. G = tric. dr, 6 rgs. orange, 30 rgs. blanc. Ligne pointillée du patron = milieu devant. Répéter sections A à G. Finir avec fil contrastant, faire tomber m.

Bord d'encolure: blanc. Tric. deux petites et deux grandes parties. En côte 1:1, deux fois avec 49 aig, deux fois avec 25 aig, montage classique avec rangs tubulaires tric. 12 rgs, en augm. des deux côtés à chaque 2e rg 5 fois 1 m. Transférer m à l'avant pour jersey, tric, 1 rg, qqes rgs, avec fil contrast, faire tomber m.

Montage: repasser pullover et bords à la pattemouille. Fermer coutures des manches et des côtés à points de maille en défilant le fil contrast. Fermer milieu dos de la même façon. Fixer les bords longs du cou aux sections A et G, les plus courts aux côtés m par m à points arrières, défaire le fil contrast. Fermer les bords en biais à points matelas. Ourler le pull d'env. 1 cm. Repasser à la pattemouille.

Dessin: Jersey rayé 6 rgs. vert, 2 rgs. rouge. Emmanchures et bords d'encolure rouge "maille longue" = chariot derrière N, devant CX  
 Fig. I: A + B = Jersey rayé, dim. des deux côtés avec report. à 24 chas. C = tric. dr. D = dim. des deux côtés pour emmanchures, ensuite tric. dr. E = tric. dr. F = biais d'épaule des deux côtés, arrêter.

Fig. II: A + B comme Fig. I. C = partager l'ouvrage avec BX et pousoirs.  
 Première partie: dim. à droite avec report. à 24 chas, dim. à gauche à l'extérieur pour encolure. D = tric. dr. à droite, dim. à gauche. E = dim. des deux côtés. F = tric. dr. à droite, dim. à gauche. G = biais d'épaule à droite, tric. dr. à gauche. Deuxième partie: tric. en sens inverse.  
 Bords d'emmanchures et d'encolure: rouge. Avec 23 aig., derrière 11, devant 12, tric. une fois 470 rgs, deux fois 250 rgs.

Montage: Epinglez dos et devant selon mesures et repasser légèrement à la pattemouille. Epinglez en ligne droite le bord le plus long et en forme de croissant les deux bords plus courts pour les repasser à la pattemouille. Fermer coutures des épaules et des côtés. Coudre le bord long autour de l'encolure et les bords courts autour des emmanchures, en formant devant au milieu et sous les bras, les pointes à points arrières depuis l'intérieur, ourler à l'intérieur ce qui est superflu. Faire ourlet et repasser à la pattemouille.





# 2421 PASSAP - DUOMATIC

Jaquette "style Folklore"

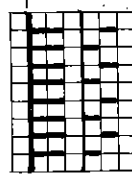
Métrage: 100 gr = 600 m

**Taille:** Tour de poitrine 88 à 92 cm  
**Fouritures:** 525 gr Mohair fin avec Acryl: 400 gr bleu, 45 gr noir, 40 gr blanc et 40 gr brun  
**Grandeur de maille:** 5 l/2, côte bonn. = 3 l/2

**Echantillon:** Dessin 1, Dessin-AX: 100 m = 45 cm, 100 rgs. = 14 cm  
 Dessin 2, dessin à brides: 100 m = 45 cm, 100 rgs. = 19 cm  
**Dessin:** Ourlet en jersey tubulaire, bords quatre couleurs en dessin à brides selon dessin et schéma 2, ou avec carte PASSAP Jac No.58 (41) en alternant avec bleu uni selon schéma 1. Col châle selon schéma 1, bords et ceinture en côte bonn. bleu

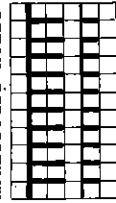
1er dessin

abaissure noirs



2e dessin

abaissure noirs



**Fig.I:** A = ourlet: en bleu avec 122 aig. sur chaque fonture 1 rg chariot N/N, GM 2, tric. 6 rgs. tubulaire (CX/CX), transérer ttes m à l'avant, 1 rg jersey avec GM 5 l/2. B = en bleu uni selon schéma 1, tric. 24 rgs., ensuite 4 rgs. noir, 4 rgs. bleu, 4 rgs. noir, 5 rgs. bleu et 1 rg bleu chariot N. C = dim. selon dessin et schéma 2. D = bleu. 1 rg chariot N ensuite selon schéma 1, 5 rgs. bleu, 4 rgs. noir, 4 rgs. bleu, 4 rgs. noir; en dim. des deux côtés à l'extérieur. 56 rgs. bleu selon schéma 1, continuer à dim. à l'extérieur. E = bleu, 44 rgs. selon schéma 1, 4 rgs. noir, 4 rgs. bleu, 4 rgs. noir, 5 rgs. bleu et 1 rg bleu chariot N, tric. dr. F = dessin à brides selon schéma 2, tric. dr. G = continuer à tric. dessin à brides, dim. des deux côtés extérieurs. H = bleu selon schéma 1, dim. des deux côtés extérieurs, arrêter.

**Fig.II:** premier devant. A = avec 54 aig. sur chaque fonture comme Fig.I. B = en dessin comme Fig.I. C = selon patron et schéma 2, dim. à droite, tric. dr. à gauche. D = bleu selon schéma 1, dim. à droite, tric.dr.à g.E = bleu, comme Fig.I. F + G = selon schéma 2 en tric. F droit. G = à droite tric. dr., dim. à gauche pour encolure. H = dim. des deux côtés. J = en bleu tric. selon schéma 1, dim. des deux côtés.

**Fig.III:** première manche. A = avec 56 rgs. sur chaque fonture comme Fig.I. B = selon schéma 1, 4 rgs. bleu, 4 rgs. noir, 4 rgs. bleu, 4 rgs. noir, 5 rgs. bleu et 1 rg bleu jersey (N). C = selon schéma 2, tric. 52 rgs. D = 1 rg jersey bleu, ensuite selon schéma 1 tric. 5 rgs. bleu, 4 rgs. noir, 4 rgs. bleu, 4 rgs. noir, 100 rgs. bleu. Tric. par-dessus 4 rgs. noir, 4 rgs. bleu, 4 rgs. noir, 5 rgs. bleu et 1 rg bleu. E = en dessin selon schéma 2. F = selon schéma 2, continuer à tric. en dim. des deux côtés à l'extérieur. G = bleu selon schéma 1, dim. des deux côtés. H = en schéma 1, dim. à droite pour encolure, à gauche continuer à dim. Deuxième manche: sections A à E comme première manche, F, G et H en sens inverse.

Fig. I

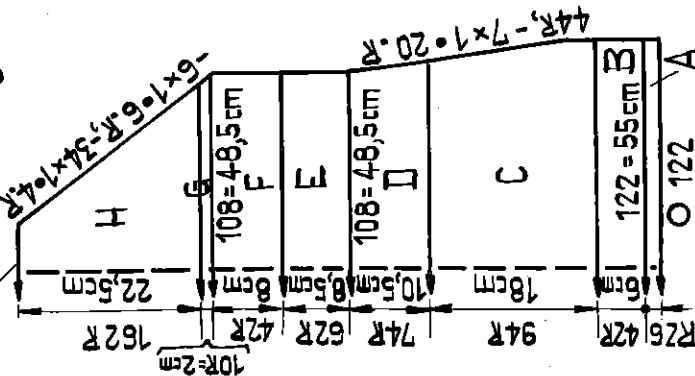


Fig. II

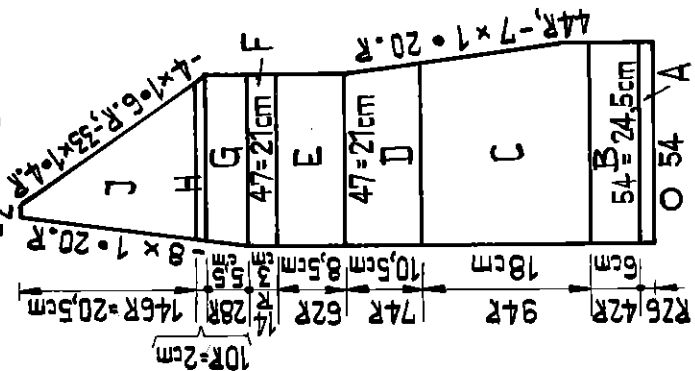


Fig. III

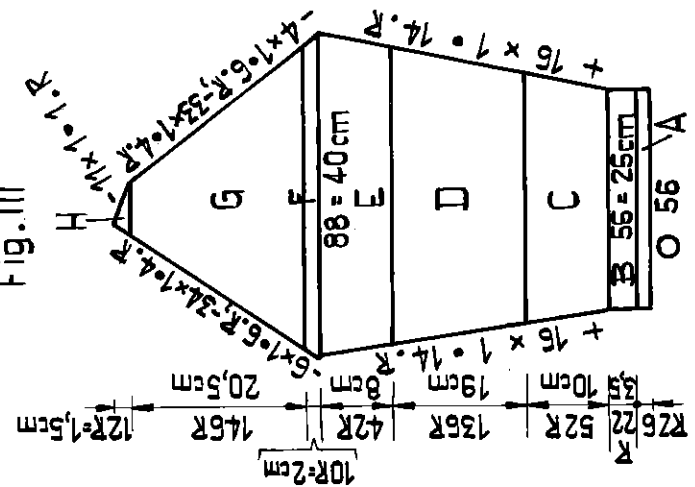
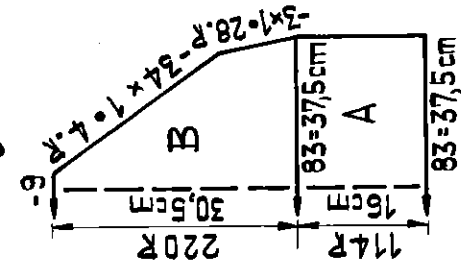


Fig. IV



# 2391 PASSAP - DUOMATIC \*

Robe à rayures Taille: Tour de poitrine 84 (92) cm  
 Fournitures: 580 (630) gr Mohair avec Polyacryl: 280 (300) gr violet et 300 (330) gr chiné

Grandeur de maille: DUO = 6, COMBI = 5 3/4, Bt. 7, Ff. 3 1/2

Echantillon: 100 m = 40 cm, 100 rgs. = 29 cm

Dessin: Jersey. Rayures = 20 rgs. violet, 24 rgs. chiné

Fig. I: A = commencer avec 48 rgs. violet. Ensuite toujours 24 rgs. chiné et 20 rgs. violet. En dim. des deux côtés avec aig. à 24 chas. B = tric. dr. C = dim. des deux côtés pour emmanchures ensuite tric. dr. D = biais d'épaule de chaque côté, arrêter souple.

Fig. I

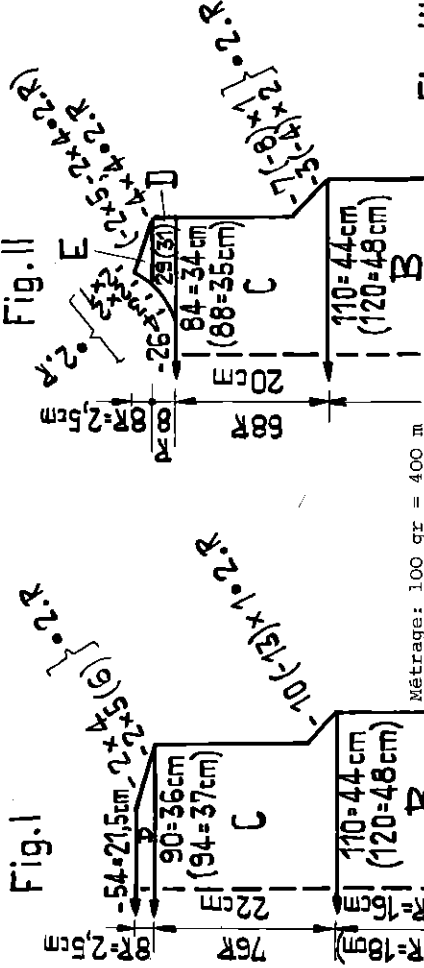
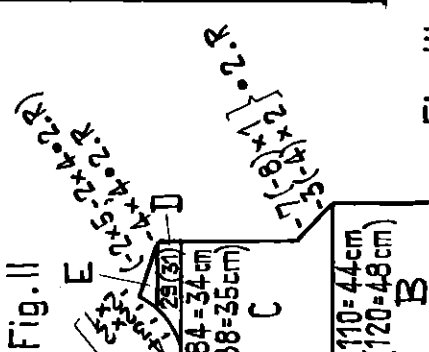


Fig. II



Métrage: 100 gr = 400 m

Fig. III

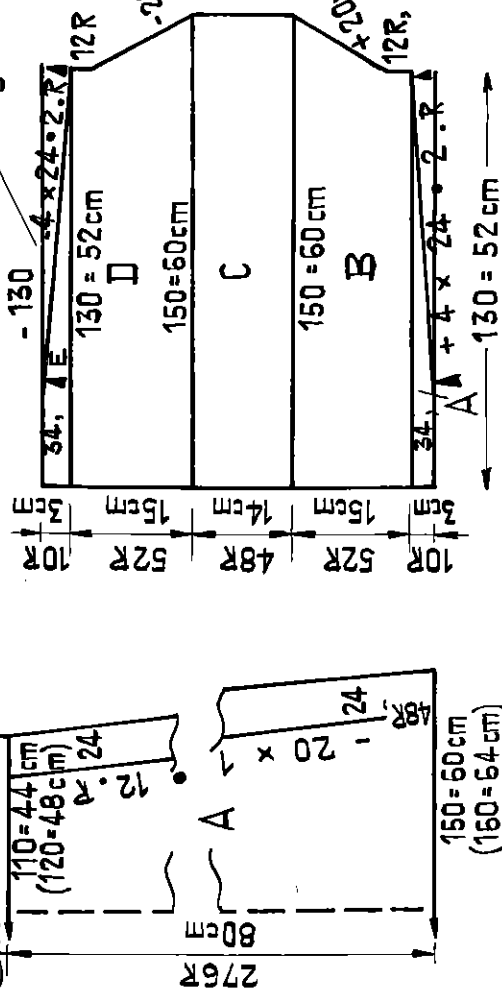
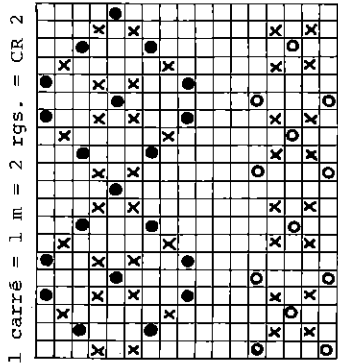


Fig. IV: Col châle. Bleu, tric. deux parties identiques. A = milieu derrière: commencer avec fil contrastant selon schéma 1, tric. dr. B = dim. des deux côtés à l'extérieur, arrêter. Ceinture: bleu en côte bonn. Avec 12 aig. sur chaque fonture, montage classique avec rangs tubulaires, tric. une ceinture d'env. 150 cm de longueur, arrêter.

Bords: bleu en côte bonn. tric. deux parties identiques Avec 12 aig. sur chaque fonture, montage comme pour la ceinture, tric. 146 rgs. dr. Ensuite à droite, dim. à chaque 2e rg huit fois 2 m, arrêter.

Schéma pour dessin à brides quatre couleurs  
 O = poussoirs en position repos, 2 rgs. blanc  
 X = " " " " " " 2 rgs. bleu  
 ● = " " " " " " 2 rgs. noir  
 carrés vides = 2 rgs. jersey bleu



1 carré = 1 m = 2 rgs. = CR 2

Montage: Epingler parties selon mesures et avec un linge mouillé repasser sans appuyer. Coudre manches (avec le plus long bord raglan derrière) entre le dos et le devant. Fermer coutures latérales et des manches. Coudre le côté le plus long des bords à points matelas aux devants. Fermer le col châle derrière (section A) à points de maille en dé- faisant le fil contrast. Ensuite coudre un bord, côté endroit sur côté endroit à points arrières à l'encolure et aux bouts en biais des bords, ourler à l'in- térieur l'autre bord du col. Repasser à la pattemouille avec précaution toutes les coutures.

Fig. II: A + B comme Fig. I. C = dim. des deux côtés pour emmanchures, ensuite tric. dr. D = partager l'ouvrage, rabattre 26 m au milieu. A gauche prendre m sur peignes-reporteurs. lère épaule: tric. dr. à droite, dim. à gauche pour encolure E = dim. à droite et à gauche. 2e épaule: remettre m sur la machine et tric. en sens inverse.

Fig. III: se commence à la couture de la manche avec fil contrast. A = chiné. De gauche dégradés avec BX et poussoirs. B = commencer avec 6 rgs. chiné, puis en suite des couleurs: 20 rgs. violet, 24 rgs. chiné, 2 rgs. violet. Augmenter à droite à l'extérieur pour arrondi de la manche tric. dr. à gauche. C = tric. dr. Suite des couleurs: 18 rgs. violet, 12 rgs. chiné, 18 rgs. violet. D = 2 rgs. violet, 24 rgs. chiné, 20 rgs. violet, 6 rgs. chiné en diminuant à droite. E = chiné. Dégradés de droite 0qes rgs, avec fil contrastant, faire tomber les m.

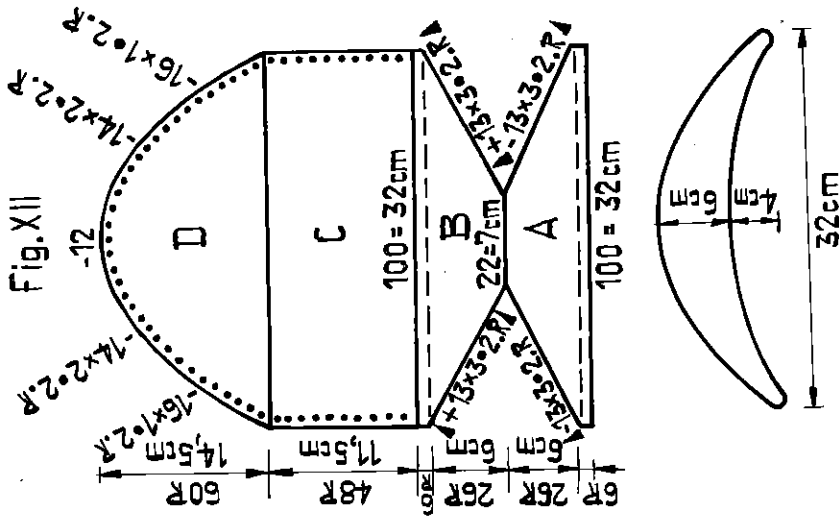
Bordure pour encolure: jersey violet. Commencer avec fil contrastant. A gauche de la machine monter 10 m. A chaque 2e rg augm, 1 m à droite, dim, 1 m à gauche. Tric. une bande de 58 cm, qqes rgs, avec fil contrast, faire tomber les m.

Montage: Epingler parties selon mesures et repasser légèrement à la pattemouille. Fer- mer coutures des épaules. Poser les manches à points matelas, rayures sur rayures. Fermer manches à points de maille en dé- faisant le fil contrastant, coudre coutures latérales à points de matelas. Fermer en rond à points de matelas la bordure d'encolure et la coudre à points arrières à l'encolure en formant des deux côtés un coin, ensuite ourler à l'intérieur. Ourler les manches et la robe selon mesure. Faire une ceinture avec deux gros cordons et nouer les bouts en touffe





# 2394 PASSAP-DUOMATIC\*



Bonnet de bébé

Taille, Grandeur de maille et échantillon voir Modèle 2393  
 Fournitures: 50 gr coton chiné, 1 morceau de tissu raide ou bien de plastique Jersey  
 Dessin: Jersey  
 Fig. XII: A = commencer avec fil contrastant, tric. 6 rgs. jersey, ensuite des deux côtés, dégradés de l'extérieur avec px et poussoirs. B = des deux côtés dégradés de l'intérieur, tric. 6 rgs. jersey. C = jersey. Pour le rang des trous des deux côtés à l'extérieur reporter à chaque 4e rang la troisième m sur aig. voisine, laisser aig. vides en travail. D = dim. des deux côtés à l'extérieur. Continuer à tric. les trous. Arrêter.  
 Cordon: tubulaire. Avec 5 aig. (derrière 3, devant 2) tric. env. 80 cm. coudre les extrémités.  
 Montage: Repasser à la pattemouille. Selon schéma couper un morceau de lin raide ou de plastique par exemple. Le placer dans la visière et de l'intérieur fixer ensemble A + B le long de la ligne pointillée du patron. Enlever le fil contrastant de A et ourler le bord m par m. Passer un cordon tricoté dans le rang de trous.

# 2393 PASSAP-DUOMATIC\*

Métrage: 100 gr = 300 m

Barboteuse Taille: env. 15 mois

Fournitures: 80 gr coton chiné, 1 élastique étroit

Grandeur de DUO jersey = 5, CX derrière = 3 1/2, côte l:1 = 2 3/4  
 COMBI jersey = 4 3/4, R derrière = 3 1/4, côte l:1 = 2 1/2,  
 Bt. 4, Ff. 5

Echantillon: 100 m = 32 cm, 100 rgs. = 24 cm

Dessin: Jersey. Bretelles et bords "maille longue", devant côté envers à l'extérieur

Fig. IXa: Devant et bretelles. A = commencer avec fil contrastant. Augm. des deux côtés à l'extérieur. B = derrière des deux côtés pour bords 4 aig. en travail, chariot derrière CX, devant N. Dim. des deux côtés avec aig. à 4 chas en reportant aussi les 4 m derrière d'une aig. à l'intérieur. C = derrière ttes les aig. en travail, 10 rgs. "maille longue" = chariot devant N, derrière CX, ensuite rabattre au milieu 46 m. A gauche derrière et devant prendre 8 m sur peigne-reporteur. D = lère bretelle: tric. 180 rgs. en "maille longue", arrêter. 2e bretelle: à gauche remettre les m sur les aig. et tric. 180 rgs, comme lère bretelle.  
 Fig. IXb: Culotte. A = commencer avec fil contrastant; tric. dr. à droite, dim. à gauche à l'extérieur. B = tric. dr. C = augm, à gauche à l'extérieur. D = tric. dr. (15e rg = milieu derrière). Puis tric. sections A à D en sens inverse.  
 Bords des jambes: tric. deux fois. Avec 82 aig. montage classique avec rangs tubulaires en côte l:1, tric. 10 rgs, transférer m pour jersey, tric. 1 rg, cges rgs. avec fil contrastant, faire tomber les m.

Fig. IXa

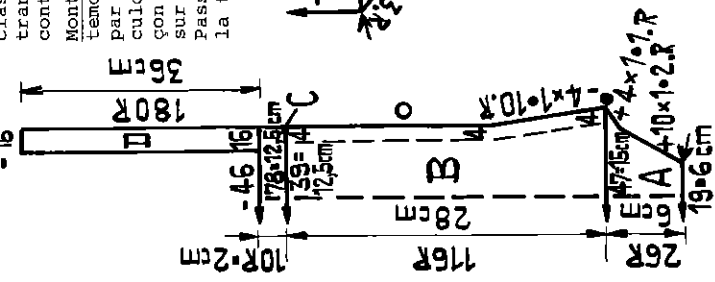


Fig. IX b

Montage: Epingler parties selon mesures et repasser à la pattemouille. Coudre section A du devant flèche sur flèche m par m à points arrières de l'intérieur à la section D de la culotte en défaisant le fil contrast. Coudre de la même façon section A de la culotte point o sur point o et cercle 0 sur cercle 0 au devant. Ourler les bords droits de la culotte. Passer élastique. Fixer les bretelles selon mesure derrière à la taille. Fermer bords des jambes et les coudre m par m autour des jambes.

# 2396 PASSAP-DUOMATIC + U70

Fig. I + II

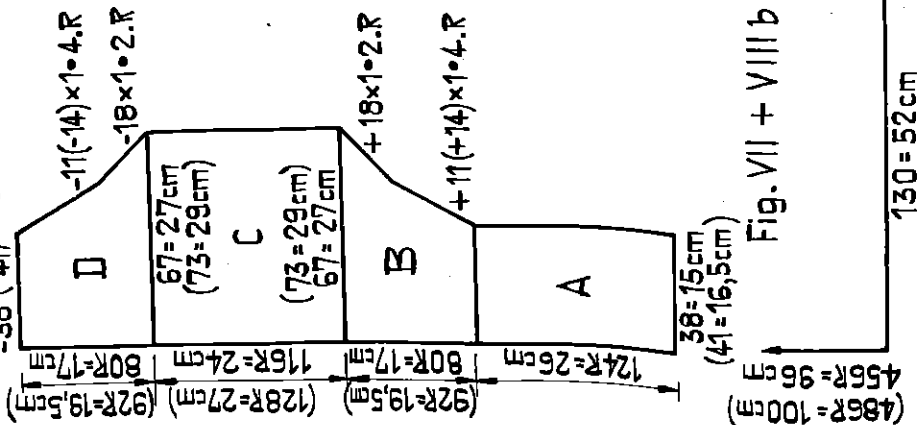
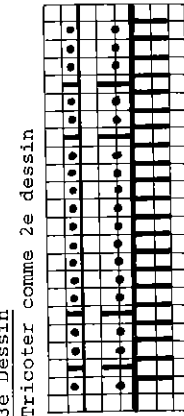


Fig. VII + VIII a



Métrage: 100 gr = 320 m

Robe longue d'été

Taille: Tour de poitrine 84 (92) cm

Fournitures: 800 (870) gr coton: 50 gr vert pour les cordons

Grandeur de maille: Dessin 1: derrière 3, devant 5, dessin 2 + 3: derrière 2 1/2, devant 5, jersey et jersey tubulaire: 5

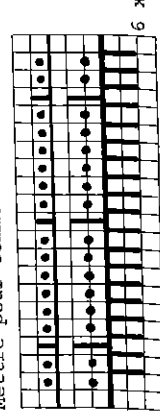
Echantillon: 100 m (devant) = 40 cm, 100 rgs. = 21 cm

Dessin: Dessin ajouré avec chariot U-70 selon schéma. Bretelles jersey tubulaire, bord d'encolure jersey, maille envers à l'extérieur.

1er Dessin

Abaisseurs noirs

Mettre pour commencer fonture arrière tout à droite



Derrière: 4 rgs. AX

transférer

chevalier 1 aig. à g.

1 r g AX

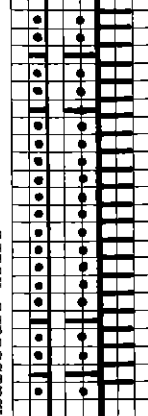
chevaler 6 aig. à d.

Devant: N

N

2e Dessin

Abaisseurs noirs



Derrière: 4 rgs. AX

transférer

Répéter

Devant: N

N

3e Dessin

Tricoté comme 2e dessin

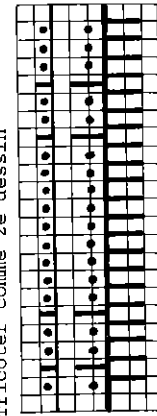


Fig. VII + VIIIa: Volant. Commencer avec fil contrast. Avec 160 m devant tric. dr. en dessin selon schéma 1. Ques rgs. avec fil contrast, faire tomber les m. Fig. VII + VIIIb: Jupe. Commencer avec fil contrast. Avec 130 m devant tric. dr. en dessin selon schéma 2. Avec 130 m devant tric. dr. en dessin selon schéma 2. Ques rgs. avec fil contrast, faire tomber les m. Fig. I + II: Corsage. Se commence au côté A = commencer avec fil contrast. Selon schéma 3 tric. dr. B = augm. à droite. C = tric. dr. D = dim. à droite. Ques rgs. avec fil contrast, faire tomber m.

Bord du décolleté: Jersey. Se commence derrière au milieu. Monter 17 m avec fil contrast. Ensuite tric. dr. 132 (144) rg. Pour premier coin tous les pous-soirs en travail, chariot BX. Tric. 8 rgs. en mettant des deux côtés à l'extérieur à chaque rg 1 pousser en position repos. Tric. 8 rgs. en mettant des deux côtés de l'intérieur 8 fois 1 pousser en travail. 106 (118) rgs. dr. ensuite tric. 2e coin de la même façon 132 (144) rgs. dr. qges rgs. avec fil contrastant faire tomber les m.

Faire tomber la m centrale jusqu'au commencement et avec le crochet vert la crocheter à nouveau du côté envers en prenant toujours 2 fils chaque fois. Bretelles: Jersey tubulaire. Avec 8 aig. sur chaque fonture, chariot CX/CX, tric. deux tuyaux d'env. 48 cm, faire tomber les m, les retourner

Cordon: vert. Avec un total de 5 aig. (derrière 2, devant 3) tric. tubulaire env. 10 m; couper en 4 parties identiques, coudre les bouts.

Montage: Épingler parties selon mesures et repasser à la pattemouille. Fixer le volant à la robe à points matelas en retenant quelque peu le volant. Coudre ensuite le corsage de la même façon à la jupe. Fermer coutures des côtés m par m à l'intérieur en défaisant le fil contrastant. Fermer bord d'encolure à points de maille en défaisant le fil contrastant, puis le coudre de l'extérieur à points arrière à la robe et ourler à l'intérieur. Poser les bretelles. Ourler la robe selon mesure. A la taille coulisser deux cordons à travers les tours de trous à la jupe et au corsage.



# 2400 PASSAP - DUOMATIC \*

Métrage: 100 gr = 600 m

Pour monsieur: Pullover en dessin à nervures

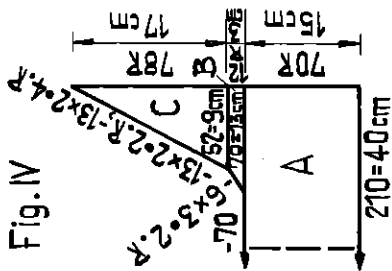


Fig. IV

Schéma pour dessin à nervures  
Manivelle en bas, abaisseurs noirs

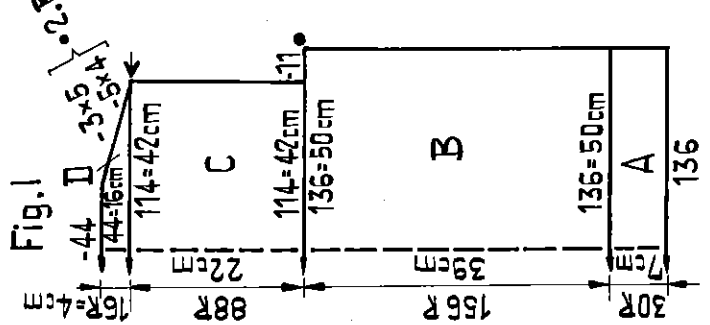
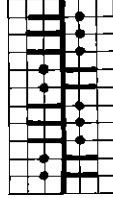


Fig. I

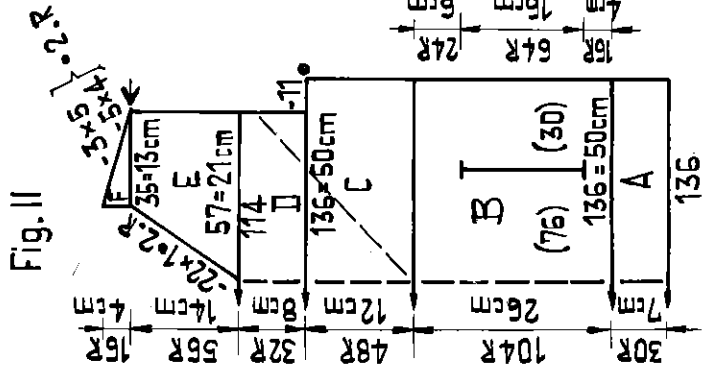


Fig. II

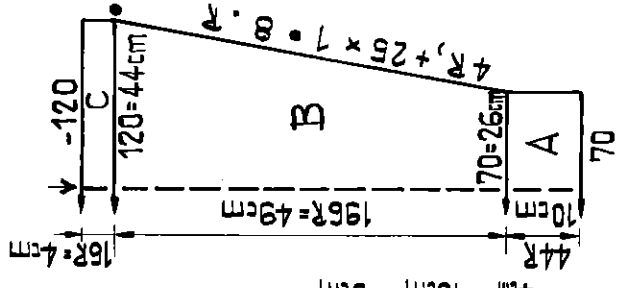


Fig. III

Taille: Tour de poitrine 100 cm env.

Fournitures: 400 gr Mohair fin avec Acryl

Grandeur de DUO = jersey 5 1/2, nervures 5 1/2, côte 2:2 = 4  
maille: COMBI = jersey 5 1/4, nervures 5 1/4, côte 2:2 = 3 3/4, Bt. 7, Ff. 4

Echantillon: 100 m = 37 cm, 100 rgs. = 25 cm (pas repasser)

Dessin: Jersey, côté envers à l'extérieur, nervures 3:2, Col et bords en côte 2:2

Fig. I: Dos. A = avec 136 aig. en côte 2:2, montage classique avec rangs tubulaires, tric. 30 rgs. B = transférer m à l'avant pour jersey, tric. dr. C = dim. des deux côtés pour emmanchures, ensuite tric. dr. D = dim. des deux côtés pour biais d'épaule, arrêter.

Fig. II: Devant. A = comme Fig. I. B = transférer m à l'avant pour jersey. Au milieu de l'ouvrage, transférer 3 fois 3 m sur fonture arrière selon schéma (écart. 3:2), ensuite tric. 16 rgs. dr. Pour poches, mettre à droite 30 aig. et 30 poussoirs dans le rail bloqueur, chariot BX/BX, tric. 64 rgs., poussoirs en position travail, chariot BX/BX, tric. 64 rgs. pour 30 aig., 30 poussoirs en position travail, tric. 64 rgs poussoirs dans le rail bloqueur, casser le fil. Au milieu pour chaque aiguille en travail derrière et devant mettre 1 poussoir en position travail, chariot BX/BX, tric. 64 rgs., avant et derrière N, avec ttes les aig. tric. 24 rgs. C = pour dessin à nervures, transférer selon schéma comme suit: \* 3 fois à chaque 2e rg reporter une m sur fonture arrière, tric. 4 rgs. \*, répéter ce qui est entre deux \* jusqu'à ce que ttes les m soient en écart. 3:2. D = dim. des deux côtés pour emmanchures. E = lère épaule: partager l'ouvrage, du côté gauche prendre 57 m sur peignes-reporteurs. Côté droit, tric. dr. à droite, dim. à gauche pour encolure. F = biais d'épaule à droite, tric. dr. à gauche. 2e épaule: remettre 57 m sur les aiguilles, tric. sections E + F en sens inverse.

Fig. III: Manche, tric. deux parties identiques. A = avec 70 aig. en côte 2:2 montage classique avec rangs tubulaires, tric. 44 rgs. B = transférer m à l'avant pour jersey, tric. dr. augm. des deux côtés. C = jersey tric. dr. qges rgs. avec fil contrastant, faire tomber les m.

Fig. IV: Col. A = avec 210 aig. en côte 2:2 montage classique avec rangs tubulaires, tric. dr. B = rabattre les 70 m du milieu, prendre côté gauche sur peignes-reporteurs. Côté droit, dim. à gauche, tric. dr. à droite. C = dim. à gauche, tric. dr. à droite. Côté gauche remettre 70 m sur les aig., tric. B + C en sens inverse.

Pattes pour poches: tric. deux parties identiques. Avec 72 aig. en côte 2:2 montage classique avec rangs tubulaires, tric. 15 rgs. Transférer m à l'avant pour jersey, tric. 1 rg, qges rgs. avec fil contrastant, faire tomber les m.

Poches: tric. deux parties identiques, jersey tubulaire, montage fermé. Avec 44 aig. sur chaque fonture tric. jusqu'à CR 80, qges rgs. avec fil contrastant, faire tomber les m.

Montage: pas repasser!  
Fermer coutures des épaules. Coudre le col de l'extérieur à points arrières autour de l'encolure. Poser les poches m par m à points arrières dans les fentes en défilant le fil contrastant. Poser les pattes selon illustration. Coudre les manches flèche sur flèche et point • sur point • m par m à points arrières aux emmanchures. Fermer coutures des manches et des côtés.

# 2402 PASSAP - DUOMATIC + U70

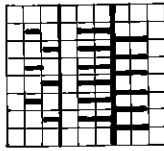
36/25

Métrage: 100 gr = 500 m

Chemise d'été

Taille: Tour de poitrine 96 à 102 cm  
 Fournitures: 300 gr coton fin, 4 boutons  
 Grandeur de Bords = 2 1/4, dessin derrière = 3,  
 maille: devant = 3 1/4  
 Echantillon: 100 m (seulement devant) = 44 cm  
 100 rgs. = 21 cm

Dessin à transfert  
 Abaisseurs rouges



Dernière: BX  
 N  
 Devant: N  
 Tric. 2 rgs.  
 transférer  
 Répéter

**Dessin:** Dessin à transfert avec chariot de transfert U 70 selon schéma, bords côte bonn. Bords d'encolure et de boutonage tubulaire-côte: 2 rgs. chariot CX/CX, 1 rg N/N, répéter

**Fig. I:** A = avec 228 aig. en côte bonn. montage classique avec rangs tub, tric. dr. B = transférer m à l'avant, derrière disposer m et poussoirs pour dessin à transfert. En dessin tric. dr. C = dim des deux côtés à l'extérieur, arrêter.

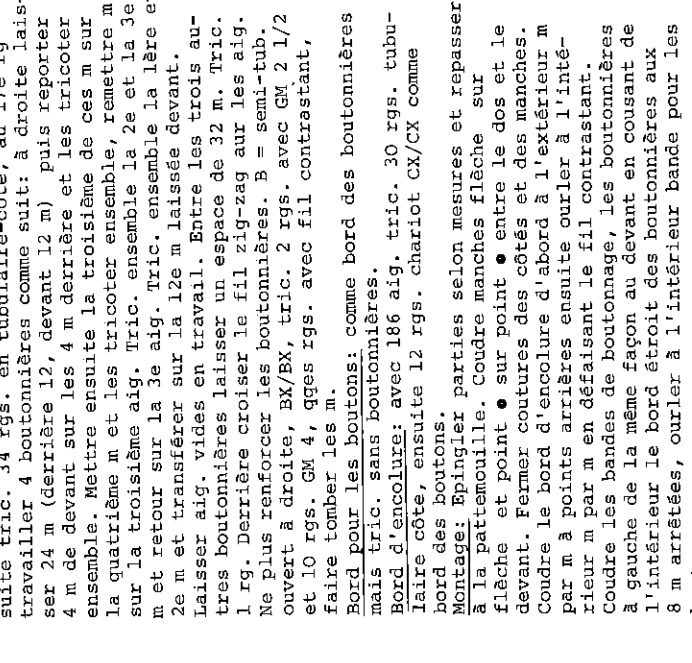
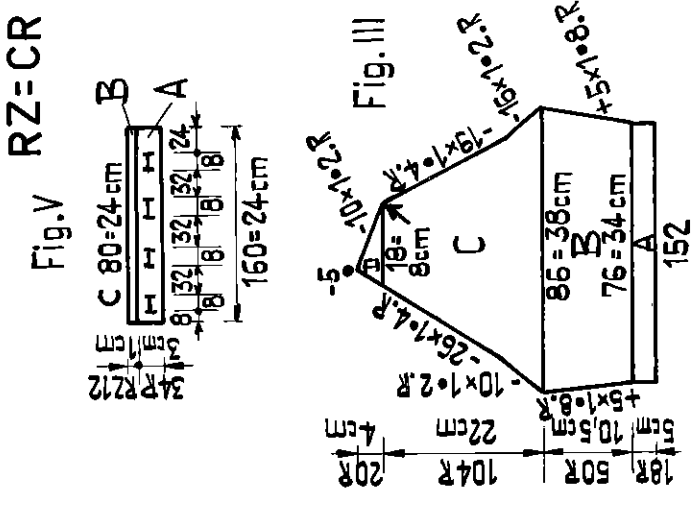
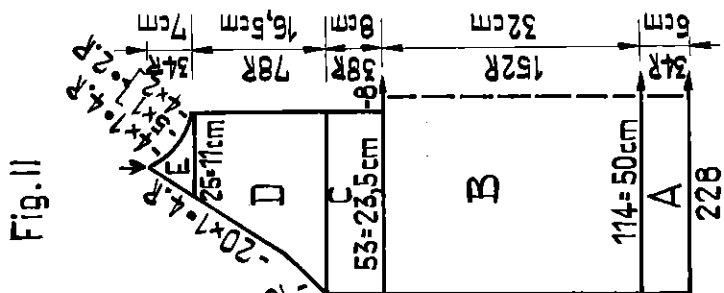
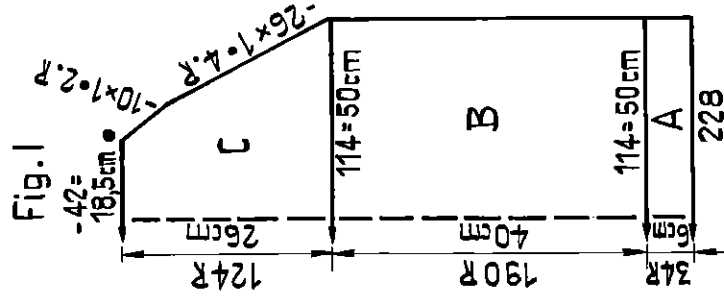
**Fig. II:** A + B. Jusqu'au 152e rg comme Fig. I. C = partager l'ouvrage, à droite prendre m sur peignes reporteurs, noter position des poussoirs. Au ml-lieu rabattre 8 m. lère partie: tric. dr. D = dim. à gauche, tric. dr. à droite. E = à gauche continuer à dim. à droite dim. pour encolure. 2e partie: remettre m sur les aig. et disposer les poussoirs. C, D + E tric. en sens inverse.

**Fig. III:** première manche raglan. A = montage comme Fig. I. B = transférer m à l'avant, tric. en dessin en augm. des deux côtés à l'extérieur. C + D = dim. des deux côtés sel. patron. Deuxième manche: A + B comme première manche, C + D tric. en sens inverse.

**Fig. V:** Bord pour les boutonnières. A = avec 160 aig. en côte bonn. montage classique avec rangs tub. Ensuite tric. 34 rgs. en tubulaire-côte, au 17e rg travailler 4 boutonnières comme suit: à droite laisser 24 m (derrière 12, devant 12 m) puis reporter 4 m de devant sur les 4 m derrière et les tricoter ensemble. Mettre ensuite la troisième de ces m sur la quatrième m et les tricoter ensemble, remettre m sur la troisième aig. Tric. ensemble la 2e et la 3e m et retour sur la 3e aig. tric. ensemble la lère et la 2e m et transférer sur la 12e m laissée devant. Laisser aig. vides en travail. Entre les trois autres boutonnières laisser un espace de 32 m. Tric. 1 rg. Derrière croiser le fil zig-zag sur les aig. Ne plus renforcer les boutonnières. B = semi-tub. ouvert à droite, BX/BX, tric. 2 rgs. avec GM 2 1/2 et 10 rgs. GM 4, qges rgs. avec fil contrastant, faire tomber les m.

Bord pour les boutons: comme bord des boutonnières mais tric. sans boutonnières.  
 Bord d'encolure: avec 186 aig. tric. 30 rgs. tubulaire côte, ensuite 12 rgs. chariot CX/CX comme bord des boutons.

Montage: Épingler parties selon mesures et repasser à la pattemouille. Coudre manches flèche sur flèche et point sur point entre le dos et le devant. Fermer coutures des côtés et des manches. Coudre le bord d'encolure d'abord à l'extérieur m par m à points arrière ensuite ourler à l'intérieur m par m en défaisant le fil contrastant. Coudre les bandes de boutonage, les boutonnières à gauche de la même façon au devant en cousant de l'intérieur le bord étroit des boutonnières aux 8 m arrêtées, ourler à l'intérieur bande pour les boutons.





# 2405 PASSAP - DUOMATIC \*

**Pullover**  
 Taille: 8 ans, stature 128 cm (10 ans, stature 140 cm)  
 Métrage: 100 gr = 370 m  
 Fournitures: 210 gr fil synthétique éponge: 160 gr rouge, 50 gr blanc (240 gr fil synthétique éponge: 180 gr jaune, 60 gr blanc), 1 bouton  
 Grandeur de maille: DUO: jersey 5 1/2, côte 2:2 = 3 3/4  
 COMBI: jersey 5 1/4, côte 2:2 = 3 1/2, Bt. 8, Fi. 3  
 Echantillon: 100 m = 40 cm, 100 rgs. = 22 cm

**Dessin:** Pullover en jersey, maille envers à l'extérieur, col et bords en côte 2:2  
**Fig. I:** A = blanc, montage en côte 2:2, 10 rgs. blanc, 2 rgs. rouge (jaune), 2 rgs. blanc, 2 rgs. rouge (jaune), 2 rgs. blanc, 2 rgs. rouge (jaune), 10 rgs. blanc, B = rouge (jaune). Transférer m à l'avant pour jersey, en réduisant à 90 (96) m. Tric. dr. C = des deux côtés dim. pour emmanchures, ensuite tric. dr. D = biais d'épaule des deux côtés, arrêter.  
**Fig. II:** A = bords comme Fig. I. B = 84 (92) rgs. comme Fig. I, ensuite 6 rgs. blanc C = au milieu rabattre 12 (14) m pour encolure. Première épaule: à gauche prendre m sur peignes-reporteurs, à droite rouge (jaune), tric. dr. dim. à gauche. E = à droite droite dim. pour emmanchure ensuite tric. dr., encolure à gauche. E = à droite biais d'épaule, tric. dr. à gauche. Deuxième épaule: remettre m de gauche sur les aiguilles et tric. sections C à E en sens inverse.  
**Fig. III:** tric. deux parties identiques. A = comme Fig. I selon patron. B = rouge (jaune) jersey augm. des deux côtés à l'extérieur. C = arrondi de la manche des deux côtés, arrêter.

Fig. I

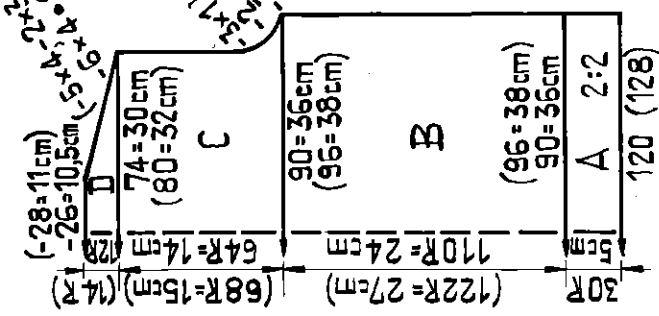


Fig. II

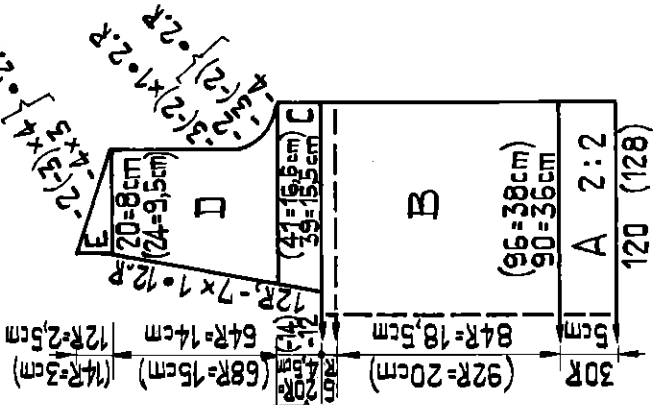


Fig. III

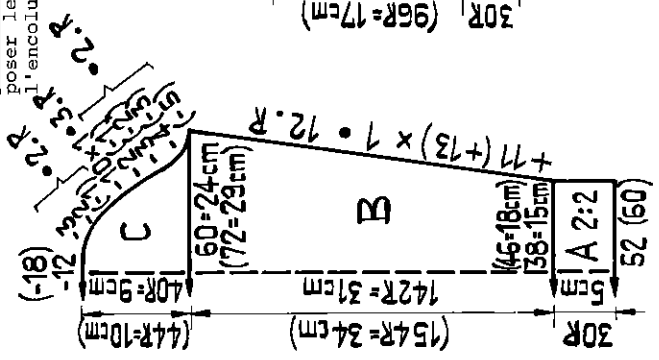
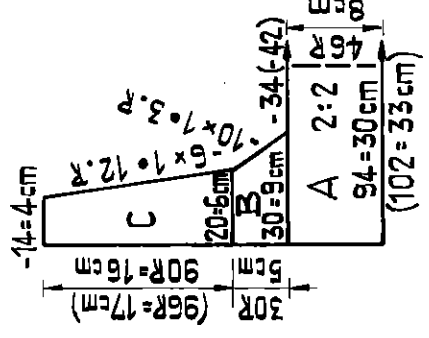
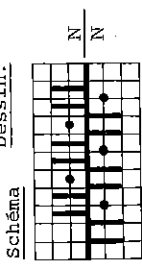


Fig. IV



# T 2410

**Pullover "à transformation"**  
 Fournitures: 220 gr Mohair fin avec Acryl  
 Grandeur de maille: 5 1/2  
 Echantillon: 100 m = 19 cm, 100 rgs. = 31 cm  
 Nervures 2:2 selon schéma 248 rgs. = tricoter 77 cm



**Fig. IV:** Col en côte 2:2. A = monter en blanc ensuite 10 rgs. blanc, 2 rgs. rouge (jaune), 2 rgs. blanc, 2 rgs. rouge (jaune), 2 rgs. blanc, 2 rgs. rouge (jaune), le reste blanc. B = partager l'ouvrage, au milieu rabattre 34 (42) m, prendre à droite m sur peignes-reporteurs. Premier revers: pour encolure dim. à droite à l'extérieur, tric. dr. à gauche. C = dim. à droite, tric. dr. à gauche, arrêter. Deuxième revers: remettre m sur les aig. et tric. B + C en sens inverse.  
**Montage:** Pas repasser! Fermer coutures des épaules, des côtés et des manches, poser les manches. Coudre de l'intérieur col avec revers à points arrière à l'encolure. Fermer avec bouton et ganse (voir photo)

# 2409 PASSAP - DUOMATIC

Métrage: 100 gr = 600 m

Manteau

Taille: Tour de poitrine 84 à 92 cm

Fournitures: 740 gr Mohair fin avec Acryl: 465 gr marine, 240 gr bleu et 35 gr vert

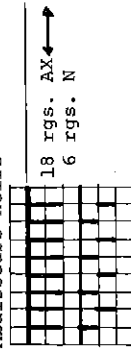
Grandeur de maille:

Dessin = 5 l/4, "maille longue" = 4 l/2

Echantillon: 100 m = 46 cm, 100 rgs = 17 cm

Dessin: Manteau en dessin à brides en alternant avec jersey trois couleurs selon schéma, bords et ceinture marine "maille longue": chariot derrière N, devant CX

Dessin Abaisseurs noirs



# T 2381

Serpent géant avec des restes de laine

Avec environ 800 gr (ou davantage de restes), si possible multicolores, tric. un tuyau. Commencer avec fil contrastant. Tubulaire, monter 50 m sur chaque fonture. Pour le dernier quart, des deux côtés derrière et devant dim. 1 m à chaque 40e rg, jusqu'à ce qu'il reste 4 à 5 mailles. Prendre les dernières mailles sur un fil et les coudre en un point. Retourner le tuyau, le remplir avec du capok ou de la ouate Nylon. Défaire au commencement le fil contrastant, fermer à points de maille et former la tête selon l'illustration. Découper une langue dans du feutre rouge. Fixer des yeux et coudre évent. des cils.

Fig.I: A = monter avec marine ensuite continuer en dessin comme suit: Jersey (N) 2 rgs. marine, 2 rgs. vert, 2 rgs. marine (= 6 rgs.), Dessin AX: 2 rgs. marine, \* 2 rgs. bleu, 2 rgs. marine \*, répéter quatre fois de \* à \* (= 18 rgs.) Dim. des deux côtés à l'extérieur. B = dim. des deux côtés pour emmanchures, ensuite tric. dr. C = biais d'épaule des deux côtés, arrêter.

Fig.II: premier devant. A = avec 81 aig. dessin comme Fig.I. Dim. à droite à l'extérieur, tric. dr. à gauche. B = dim. à gauche pour encolure. C = à droite dim. pour emmanchure ensuite tric. dr. à gauche dim. pour encolure. D = biais d'épaule à droite, tric. dr. à gauche. Deuxième devant: tric. en sens inverse

Fig.III: tric. deux parties identiques. A = avec 102 aig., en dessin comme Fig.I. Dim. des deux côtés extérieurs. B = arrondi de la manche de chaque côté, arrêter.

Poches: tric. deux fois. Avec 40 aig. tric. 144 rgs. (= 6 motifs) en dessin, arrêter. Bords: marine. Avec 33 m (derrière 16, devant 17), chariot derrière N, devant CX, tric. 260 cm, arrêter.

Fig. I

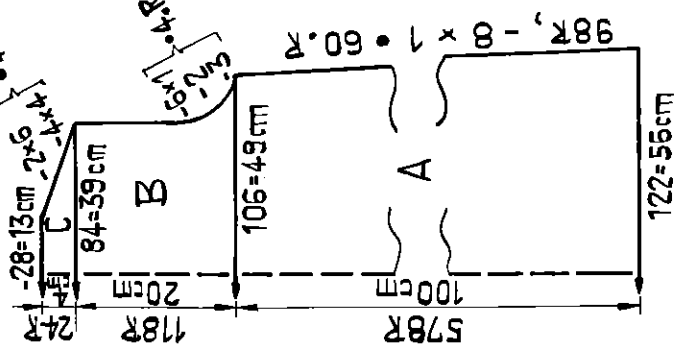


Fig. II

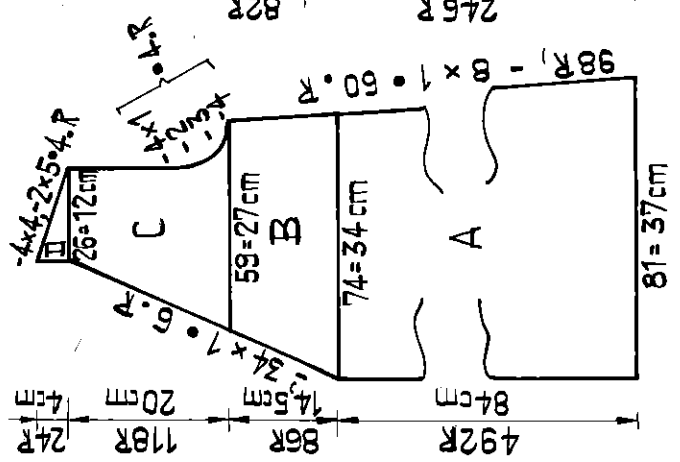
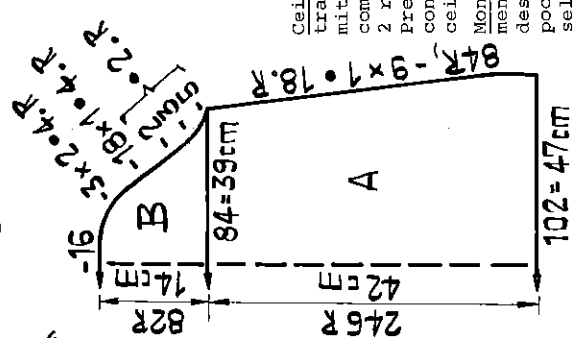


Fig. III



Ceinture: marine. Travailler en deux parties. Commencer avec fil contrastant. Tric. 350 rgs, comme pour les bords ensuite pour les extrémités de la ceinture dim. de chaque côté derrière et devant 7 fois comme suit: reporter trois fois 5 m d'une aig, à l'intérieur, tric. 2 rgs, reporter ensuite 4, 3, 2, 1 m d'une aig, à l'intérieur. Prendre les 5 dernières m sur un fil, les arrêter. Repasser le fil contrastant à la pattemouille, assembler les deux parties de la ceinture à points de maille en défaisant le fil contrastant. Montage: Epingler parties selon mesures et les repasser très légèrement sous un linge mouillé. Fermer coutures des épaules, des côtés et des manches. Poser les manches. Ourler les manches et le manteau. Aux poches ourler un motif à l'intérieur et fixer les poches aux devants selon l'illustration. Fixer les bords à points arrière.

# 2414 PASSAP - DUOMATIC \*

40/25

Métrage: 100 gr = 300 m

Deux-pièces en lin (Tunique avec jupe droite)

Tour de poitrine 88 (96) cm, hanches 94 (102) cm

Fournitures: 960 (985) gr fil coton et lin bouclé; 935 (960) gr bleu, 15 gr noir et 10 gr cognac, 1 gros-grain-pour la taille, 4 boutons

Grandeur de

maille: DUO = 5, COMBI = 4 3/4, Bt. 4, Ff. 5

Echantillon: 100 m = 34 cm, 100 rgs. = 22 cm

Dessin: Jersey, maille envers à l'extérieur

Fig. I

Fig. II

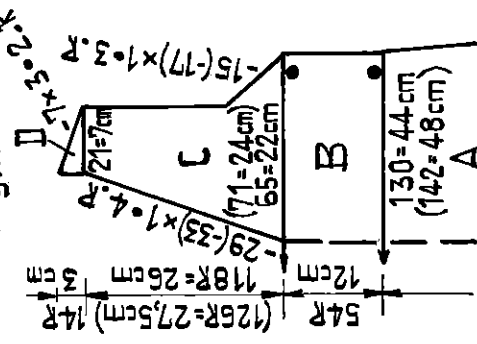
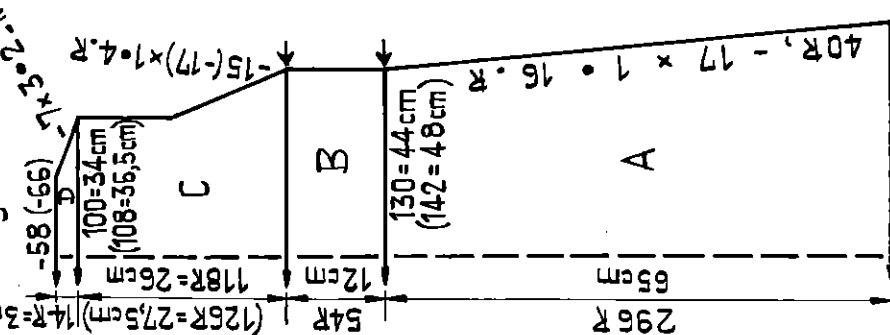
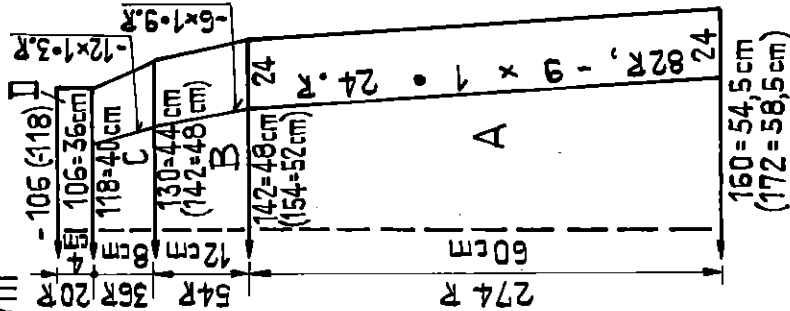


Fig. VII + VIII



## Tunique

Fig. I: A = montage avec 164 (176) m. Diminuer des deux côtés avec aig. à 5 chas. B = tric. dr. C = dim. des deux côtés pour emmanchures avec aig. à 5 chas, ensuite tric. dr. D = biais d'épaule des deux côtés, arrêter.

Fig. II: A + B = comme Fig. I. C = partager l'ouvrage avec BX et pousoirs. Lère épaule: dim. à droite pour emmanchure, à gauche dim. pour encolure (aig. à 5 chas). D = biais d'épaule à droite, tric. dr. à gauche. Tric. 2e épaule en sens inverse.

Fig. V: Bord d'encolure; tubulaire avec fil contrastant sur chaque fonture monter 116 m. A = CR 28; CR 8 bleu, CR 4 noir, CR 4 cognac, CR 4 noir, CR 8 bleu en diminuant derrière et devant à gauche à l'extérieur avec aig. à un chas. B = en bleu tric. CR 28, avec GM 6 pour les premiers CR 2. A gau- che derrière et devant augm. à nouveau comme suit: reporter la maille ex- térieure d'une aig. à l'extérieur et suspendre la boucle de la m envers de cette m sur aig. vide. Terminer avec fil contrastant, faire tomber les m. Bords des côtés: tric. 4 parties identiques. Semi-tub. ouvert à droite, monter 130 m sur chaque fonture. Commencer avec fil contrastant. Ensuite pour côté extérieur CR 8 bleu, CR 4 noir, CR 4 cognac, CR 4 noir, CR 8 bleu. Côté intérieur: CR 8 bleu, avec GM 6 pour les premiers CR 2. Ensuite CR 4 noir, CR 4 cognac, CR 4 noir et CR 8 bleu. Qges rgs. avec fil contrastant, faire tomber les m. Repasser à la pattemouille et assembler 2 bords à points matelas.

Montage: Epingler parties selon mesures et repasser à la pattemouille. Fermer cou- tures des épaules. Faire ourlet de 5 cm. Coudre bords des côtés, côté endroit à l'extérieur d'abord à l'extérieur m par m à points arrière puis cuirer m par m à l'intérieur en défaisant le fil contras- tant. Coudre bords d'encolure de la même façon. Fixer selon l'illustration aux bords des côtés les passants à l'endroit indiqué par les flèches; devant coudre les boutons à l'endroit indiqué par les points.

## Jupe

Fig. VII + VIII: Tric. deux parties identi- ques. A = monter 160 (172) m, des deux cô- tés dim. avec peignes-reporteurs à 24 chas. B + C = continuer à dim. selon patron. D = ourlet de la taille: tric. dr. Qges rgs. avec fil contrastant, faire tomber les m.

# T 2419

Couverture confortable

Fournitures: env. 1000 gr restes de laine fine, fils synthétiques aussi ou des laines défaites.

Grandeur de maille: 4

Avec toutes les aig. derrière et devant et GM 4, montage chevalé. Ensuite chariot EX/EX, tric. 1200 rgs. env. en nouant toujours solidement les uns aux autres les restes de laine et en tricotant les noeuds. Arrêter souple.

Montage: Epingler parties selon mesures et repasser à la pattemouille. Fermer coutures latérales. Replier par moitié à l'intérieur ourlet de la taille et le crocheter à points de chaînette m par m à la taille avec le poinçon vert en prenant la boucle de la maille envers du ler rang. Passer le gros-grain. Faire ourlet selon mesure, repasser à la pattemouille.

Fig. V

RZ=CR

O-116

