

duomatic 80

duomatic S

Cahier de description 32

U 80, le nouveau chariot pour point mousse, point ajouré et dessin en relief.

Maintenant, vous pouvez enfin tricoter, sur votre machine à tricoter double fonture, le point mousse, élastique et souple, particulièrement apprécié pour les doux lainages de bébé.

En plus, le chariot U 80 offre de nombreuses possibilités pour combiner le point mousse avec le jersey ou avec tout autre point. Il n'y a désormais plus de limites à votre fantaisie pour imaginer de nouveaux dessins, car le chariot U 80 offre 5 manières différentes de transférer les mailles.

Et si vous possédez également le DECO, vous augmentez naturellement votre choix de points ajourés et dessins en relief.



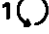
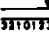

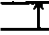
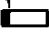

Avec U 80, vous multipliez donc à l'infini les ressources de votre DUOMATIC 80 ou S :

Renseignez-vous auprès de votre agent le plus proche !

L'histoire d'une réussite avec DUOMATIC 80 : Mo les tricots

Sur la première page de notre album de modèles, nous vous présentons deux modèles de la collection jeune et dernier cri de Mo Zwiefelhofer. Mo est propriétaire d'un atelier de modèles et elle crée avec beaucoup de succès sa propre mode sur DUOMATIC 80. Spécialement pour nos lectrices, elle a dessiné 2 modèles que vous pourrez reproduire.

Veillez prêter attention aux nouvelles abréviations concernant la description des dessins.

2 R	Tricoter 2 rangs
4 R	Tricoter 4 rangs
1 	Chevaler un tour de manivelle à droite
2 	Chevaler deux tours de manivelle à droite
1 	Chevaler un tour de manivelle à gauche
	Avant de commencer, déplacer la fonture arrière tout à fait à droite
	Transférer d'arrière à l'avant
	Transférer d'avant à l'arrière
	Position de la manette d'U80
col 1	Couleur 1
col 2	Couleur 2
	Travailler uniquement avec le chariot avant
x	A la fin défaire ces mailles

Veillez lire les explications des pages 2 et 3 avant de commencer

le travail !

<u>Patron:</u>	Dessin=	demi-largeur-	Nombre de mailles=	largeur totale
Figure I	=	Dos	Figure IX	= Part. culotte
Figure II	=	Devant	Figure X	= Coin
Figure III	=	Manche	Figure XI	= Echarpe
Figure IV	=	Col	Figure XII	= Bonnet, béret
Figure V	=	Bord, manchet.	Figure XIII	= Gants, moufles
Figure VI	=	Poche	Figure XIV	= Chaussettes, bas
Figure VII	=	Jupe, devant	Figure XV	= Bretelles
Figure VIII	=	Jupe, derrière	Figure XVI	= Bustier, sout.gorge, dessus.

Lorsqu'à la demi-largeur, la ligne du milieu est pointillée et munie de flèches, cela signifie que l'autre moitié doit être tricotée en même temps vis à vis, c.à d. augmenter ou diminuer aussi bien à droite qu'à gauche.

Lorsqu'à la demi-largeur, la ligne du milieu est dessinée d'un trait ferme, cela signifie que l'autre moitié doit être tricotée séparément vis à vis, c.à d. d'abord une partie selon patron (augmenter ou diminuer à droite) puis la seconde partie en sens inverse, (augmenter ou diminuer à gauche).

Abréviations

coul. = couleur de laine
 m = maille
 GM = Grandeur de maille
 aig. = aiguille
 rg. rgs. = rang
 T. trs. = tour (2 rangs)

○ = tubulaire, (ou) = semi-tubulaire
 ● = chaque (à chaque rang)
 × = fois
 + = augmenter
 - = diminuer, arrêter
 ▲ = dégradés (range raccourcis)
 ■ = pour dessin ajouré, suspendre la m sur la prochaine aig., aiguille libre hors-travail.

Les mailles sont seulement désignées par un nombre (sans "m"). Le nombre de mailles se réfère toujours au total des mailles, c.à d. sur toutes les aiguilles qui sont en travail sur les fontures avant et arrière.

EXCEPTION: Pour le tricotage tubulaire ou semi-tubulaire, seules les mailles nécessaires pour une fonture vous sont indiquées. Par conséquent, sur l'autre fonture, le même nombre d'aiguilles exactement devront être mises en action. A cet égard, vous trouverez le signe ○ pour tubulaire, (ou) respectivement pour semi-tubulaire avant le nombre y relatif.

Exemples pour augmenter et diminuer:

Faites la première augmentation ou diminution toujours au premier rang de la partie en question.

+ 3 × 2 = 8 . R signifie: augmenter 3 fois 2 mailles tous les 8èmes rangs (derrière 1 maille, devant 1 maille).

- 19 × 3 = 7 . R signifie: diminuer 19 fois 3 mailles tous les 7èmes rangs (derrière 2 mailles, devant 1 maille ou inversement).

- 17 × 1 = 2 / 3 . R signifie: diminuer 17 fois une maille. en alternant une fois après 2 rangs et une fois après 3 rangs.

▲ - 4 × 8 = 2 . R signifie: tricoter en dégradés (DUO avec poussoirs et chariot BX). 4 fois, après chaque 2ème rang en dégradé, mettre 8 aiguilles en position-repos. (pour double fonture, derrière et devant 4 de ch.) Lorsque tous les dégradés sont terminés, mettre les aiguilles en travail (poussoirs hors-travail) et continuer de tricoter normalement.

Les dégradés peuvent être tricotés de deux façons, ou bien de la lisière vers le centre (diminuer graduellement avec le signe moins "-" après le triangle noir, ou bien du centre vers la lisière (augmenter graduellement avec le signe "+" après le triangle noir).

Nombre de mailles et centimètres:

136 = 20 cm signifie: total 136 m (pour côte bonneterie 68 m derrière et 68 m devant), donne une largeur de 20 cm.

○ **146 = 43 cm** signifie: monter pour tubulaire et tricoter 146 m sur chaque fonture, ce qui donne une largeur de 43 cm.

Grandeur de maille: Ces données sont seulement des recommandations de notre part. Pour chaque qualité de laine, elles doivent toujours être contrôlées au moyen d'un échantillon particulier.

Echantillon: Nous vous recommandons vivement avant chaque ouvrage, d'effectuer votre propre échantillon, afin de déterminer le nombre de mailles et de rangs à l'aide de la table à calcul PASSAP. Comment procéder? Le chapitre de votre mode d'emploi consacré à "l'échantillon de tricotage et calcul" vous renseignera. Cette question est très importante et particulièrement dans le cas où vous désirez adapter un modèle donné à une autre grandeur.

2688/2689 DUOMATIC 80/S+U80

Brassière et culotte tricotées au point mousse avec U80 Métrage : 100 gr = 400 m

Taille : 3 mois
 Fournitures : culotte 50 gr, brassière 50 gr rose clair, 40 gr rose foncé; laine pour bébé
 Grandeur de mailles : point mousse = 6, côtes 1:1 = 3/2
 Echantillon : 100 m = 35 cm, 100 rgs = 17,5 cm
 Dessin : point mousse avec U 80

Fig. IX : culotte, tric. deux parties semblables
 A = avec 72 aig. en côtes 1:1, monter les m et tric. B = transférer les m à l'avant et tric. au point mousse selon le mode d'emploi U 80. C = rab. de côté 5 m, cont. au point mousse. D = transférer les m pour côtes 1:1, mettre les aig. vides hors trav., tric. en côtes 1:1. Rab. supplément.
 Montage : Assembler les bords de A et B, côté endr. contre côté endr., fermer le fond de culotte. Replier la section A de la taille et ourler à l'intérieur. Passer le gros grain élastique.

Fig. I : dos de la brassière, tric. deux parties semblables
 A = avec 42 aig. en côtes 1:1, monter les m et tric. B = transférer ttes les m à l'avant et tricoté au point mousse selon mode d'emploi U 80. C = à gauche, rab. 29 m, puis cont. au point mousse. Rab. supplément.

Fig. II : devant de la brassière
 A = avec 58 aig. en côtes 1:1, monter les m et tric. B = transférer ttes les m à l'avant et tric. au point mousse selon mode d'emploi U 80. C = rab. les 32 m médianes. Mettre la moitié gauche sur peigne reporteur. Moitié droite : cont. au point mousse, rab. supplément. Moitié gauche : remettre les m sur les aig. et tric. comme moitié droite.

Fig. III : manches, tric. deux parties semblables
 A = avec 54 aig. en côtes 1:1, monter les m et tric. B = transférer ttes les m à l'avant et tric. au point mousse. Terminer par qqs rgs de fil contrastant, faire tomber les m.

Bande d'encolure : avec 120 aig. en côtes 1:1, monter les m et tric. 12 rgs, qqs rgs de fil contrastant, faire tomber les m.
 Montage : Epingler les parties selon mesures et laisser sécher sous un tissu humide. Fermer les coutures des épaules au point m. Coudre les manches au point m, puis assembler les coutures des côtés et des manches, côté endr. contre côté endr. Coudre la bande d'encolure, m par m à points arrières. Mettre une bride à l'ouverture et coudre un bouton.

Fig. IX

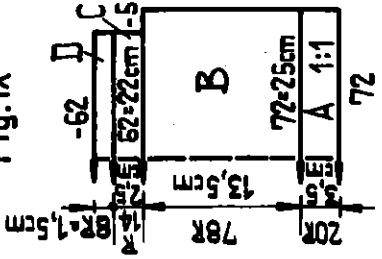


Fig. I

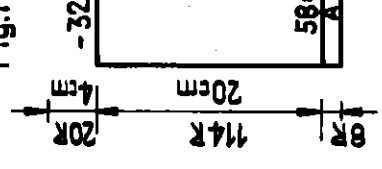


Fig. II

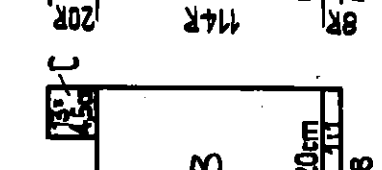
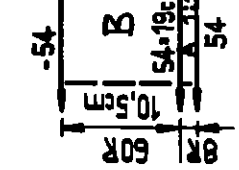


Fig. III



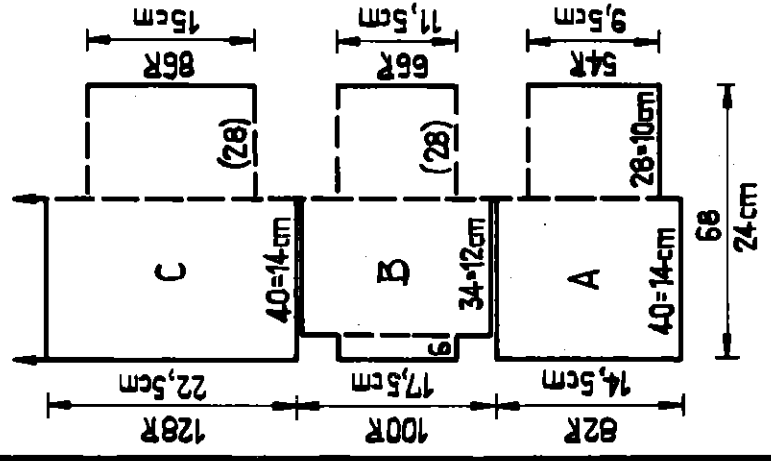
2690 DUOMATIC 80 +U80

Brassière rayée tricotée au point mousse avec U 80

Taille : 3 mois
 Fournitures : laine pour bébé : 70 gr rose clair, 20 gr rose foncé
 Grandeur de mailles : point mousse = 6
 Echantillon : 100 m = 35 cm, 100 rgs = 17,5 cm
 Dessin : point mousse avec U 80

Fig. I + II : A = sur font. avant, avec fil contrastant, monter 68 m pour jersey. A gauche, sur font. avant et arrière, mettre 80 pous. en trav. Tric. au point mousse (selon mode d'emploi pour U 80) 82 rgs en alternant 4 rgs rose clair et en transférant avec U 80 en position 3, et 2 rgs rose foncé avec chariots avant et arrière BX, transférer avec U 80 en position 1. Pour terminer, avec chariot BX, tric. qqs rgs avec fil contrastant sur les 40 m de gauche. B = au bord gauche, mettre 6 pous. supplémentaires hors trav. et puis tric. comme section A. Tric. au total 100 rgs. A la fin, remettre à gauche les pous. en trav., avec chariot BX, tric. qqs rgs avec fil contrastant sur les m de gauche. C = tric. comme A, mais 128 rgs au total, puis répéter les sections A - C en ordre inverse. Terminer en tricotant qqs rgs avec fil contrastant.
 Cordon : avec 1 aig. sur font. avant et 2 aig. sur font. arrière, chariot CX, tric. un cordon d'env. 60 cm
 Montage : Epingler les parties selon mesures et laisser sécher sous un tissu humide. Défaire le fil contrastant des manches, du devant et du dos, fermer les coutures des manches et des côtés au point mateias. Sur bordure avant, défaire le fil contrastant et rabattre les m à points arrières. A env. 1 cm de l'encolure, glisser le cordon au travers du tricot.

Fig. I + II



Métrage : 100 gr = 400 m

2722 DUOMATIC 80/S

Pulllover avec incrustations, pour homme

Taille : tour de poitrine 100 à 108 cm
 Fournitures : 650 gr laine avec acryl, dont 450 gr bleu pétrole, 150 gr brun, 50 gr orange

Grandeur de jersey = 7 1/2, côtes 1:1 = 6 mailles : 100 m = 43 cm, 100 rgs = 30 cm
 Échantillon : jersey, incrustations selon patron
 Dessin : et mode d'emploi, poignets et col : côtes 2:2. Abaisseurs bleus

Fig. I : bleu pétrole uni ou avec incrustations comme devant.

A = montage tubulaire en côtes 2:2 avec 168 m sur une largeur de 126 aig., tric. dr. B = transférer ttes les m à l'avant pour jersey, tric. dr. C = battre 11 m de chaque côté pour emmanch., tric. dr. D = brun, tric. 1 rg jersey, puis transférer pour

Fig. I

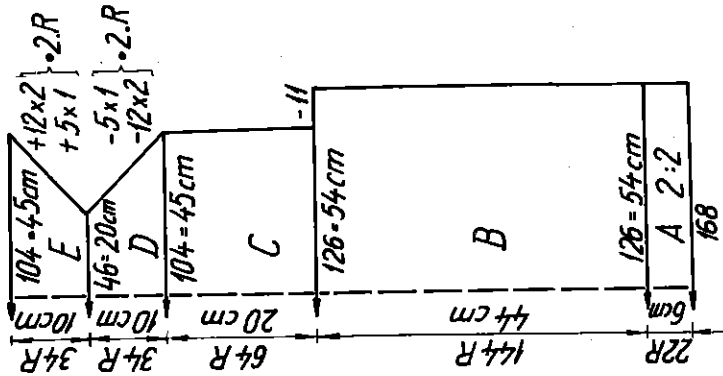
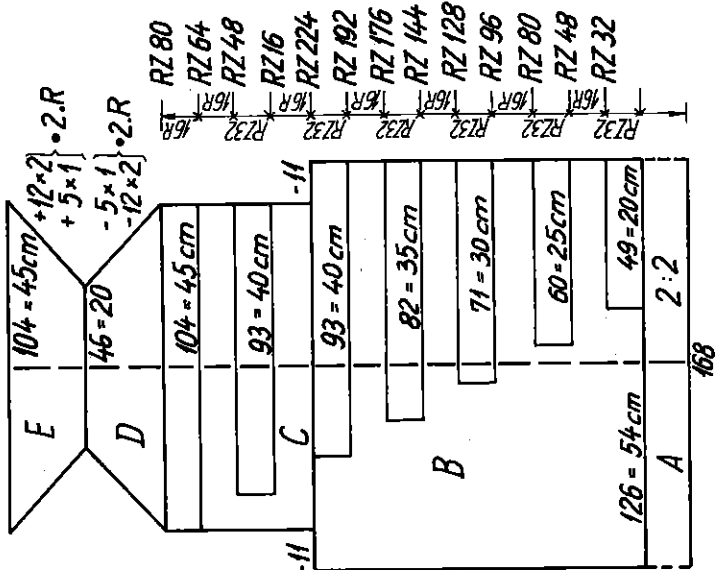


Fig. II



côtes 2:2, en mettant chaque fois la boucle de la m envers sur l'aig. voisine, cont. en dim. de chaque côté. E = augm. de chaque côté, qges rgs de fil contrastant, faire tomber les m.

Fig. II : A = comme fig. I, transférer ttes les m à l'avant après 24 rgs; tric. 1 rg jersey. B = lère incrustation : sortir 126 poussoirs du rail blo-queur. Charriot BX, flèche gauche. Coul. à droite (orange) dans le bec-fil gauche, coul. à gauche (pétrole) dans le bec-fil droit. Entre le dernier pous. en pos. trav. et le premier en pos. attente, il faut toujours mettre une aig. suppl. en trav. sur fonture arrière; GM à l'arrière : 6. A gauche, 49 pous. en pos. trav. Avec orange, tric. 2 rgs, puis 2 rgs avec pétrole, répéter jusqu'à CR 32. Transférer la m suppl. de la fonture arrière à l'avant, chariot N, tric. 16 rgs jersey. Tric. les incrustations suivantes de la même manière (mais en changeant brun et orange selon photo et le nombre des aig. selon patron). C = rab. 11 m de chaque côté, tric. dr., incrustation selon patron. D + E = brun en côtes 2:2 comme fig. I.

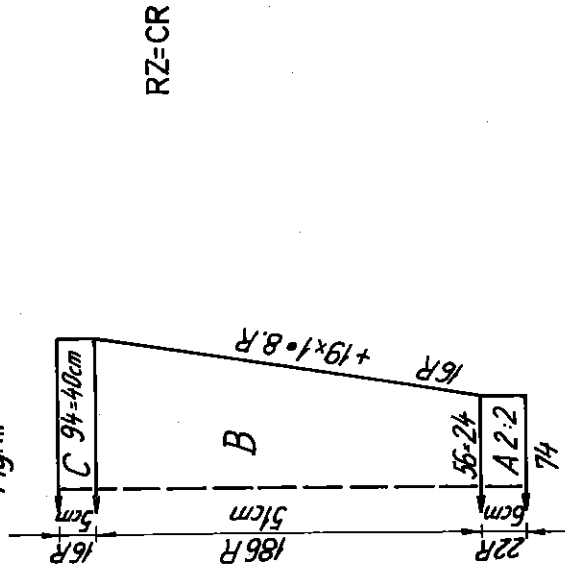
Fig. III : tric. 2 manches semblables

A = bleu pétrole, montage comme fig. II, mais avec 74 m sur une largeur de 56 aig. (tric. le dernier rg en jersey). B = tric. 16 rgs bruns, cont. avec bleu pétrole, en augm. de chaque côté pour ampleur de manche. C = tric. dr. 16 rgs bruns, qges rgs de fil contrastant. Faire tomber les m.

Montage : Epingler les parties selon mesures et re-passer à la pattemouille. Coudre le col, curlier à l'intérieur, en défilant le fil contrastant. Cou-dre les manches m par m à points arrières aux em-manches, fermer les coutures transversales. Fer-mer les coutures des manches et des côtés.

Métrage : 100 gr = 250 m

Fig. III



2724 DUOMATIC 80/S

Débardeur avec incrustations, pour homme

Taille : tour de poitrine 96 à 104 cm
 Fournitures : 200 gr de fine laine mohair avec acryl, dont 120 gr orange clair, 15 gr brun foncé, 15 gr orange foncé et 50 gr brun clair

Grandeur de mailles : jersey = 5v2, côtes 1:1 = 2 3/4
 Échantillon : 100 m = 35,5 cm, 100 rgs = 25 cm
 Dessins : jersey, incrustations sur le devant selon patron et mode d'emploi.

Fig.1

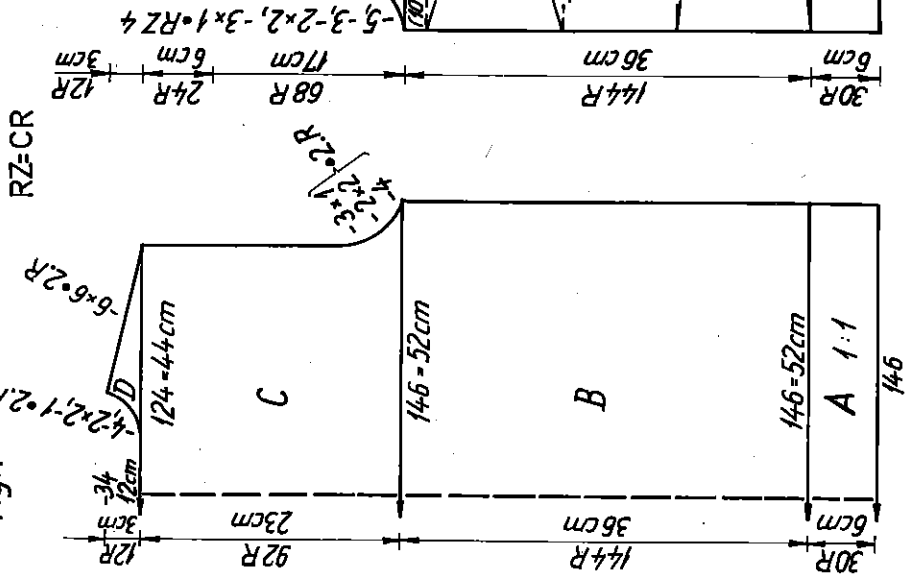


Fig.11

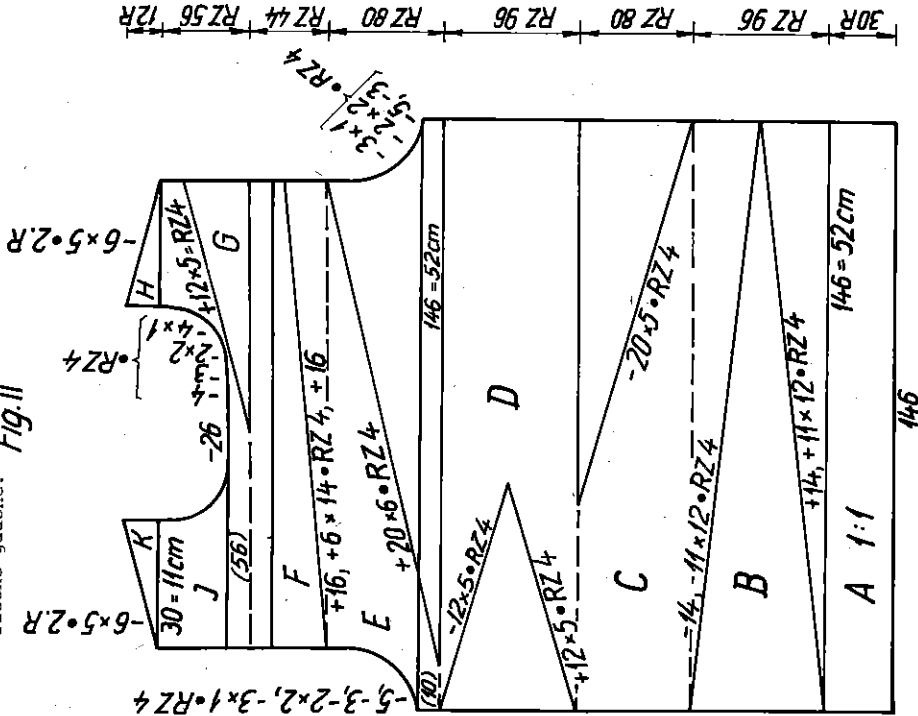


Fig. I : dos, coul. orange clair ou comme devant avec incrustations

A = brun clair, monter 146 aig. en côtes 1:1, tric. dr. B = orange clair, transférer ttes les m à l'avant pour jersey. Tric. dr. en jersey. C = de chaque côté, dim. pour emmanchure. D = rabattre les 34 m médianes. Mettre la moitié gauche sur peigne reverseur. Moitié droite : dim. pour biais d'épaule à droite, en même temps, dim. à gauche pour encolure. Moitié gauche : remettre les m sur les aig. et tric. section D en vis-à-vis.

Fig.II : A = brun clair, comme fig.I. B = Incrustations : toujours mettre la coul. qui est tricotée à gauche, dans le bec-fil droit et la coul. qui est tricotée à droite dans le bec-fil gauche; chariot BX, flèche gauche.

6/32
 Début : mettre ts les poussoirs en pos. trav., tric. 1 rg avec brun foncé (chariot gauche); à gauche, mettre 14 pous. en trav., tric. 1 rg, puis mettre le 15ème pous. de gauche en trav. et passer le fil dans cette aig. Tric. 1 rg brun clair, remettre le 15ème poussoir de gauche en pos. trav., tric. 1 rg. Cont. avec brun foncé, tric. 1 rg, puis à gauche, mettre 12 nouveaux pous. en pos. trav., etc. Après CR 48 en brun foncé, tric. 2 rgs, chariot N; puis avec orange clair dans le bec-fil gauche et brun foncé dans le bec-fil droit, mettre les pous. au fur et à mesure hors trav. comme décrit plus haut. Début : ts les pous. hors trav., tric. 1 rg avec brun foncé; à droite, mettre 12 pous. hors trav., etc. C = orange clair dans bec-fil droit, brun clair dans bec-fil gauche. Début avec orange clair, ts les pous. hors trav., tric. 1 rg, à droite, 5 pous. hors trav., etc. jusqu'au CR 80. D = orange foncé dans bec-fil droit, orange clair dans bec-fil gauche. Début avec orange foncé, ts les pous. en trav., tric. 1 rg; à gauche, mettre 5 pous. en trav., etc. jusqu'au CR 48, puis chaque fois que le chariot avec orange foncé est à gauche, remettre les pous. hors trav. E = orange clair dans bec-fil droit, orange foncé dans le bec-fil gauche. Début : à gauche, 10 pous. hors trav., ts les autres pous. en trav. Tric. 1 rg avec orange clair, à gauche, 6 nouveaux pous. en trav., etc.

Après CR 16, de chaque côté, dim. ts les CR 4 pour emmanch. F = brun clair dans bec-fil droit, orange clair dans bec-fil gauche. Début avec brun clair, ts les pous. en trav., tric. 1 rg; à gauche, 16 pous. en pos. trav., etc. Après CR 32, chariot N, tric. 4 rgs brun clair, puis 8 rgs orange clair. G = orange clair dans bec-fil droit, brun foncé dans bec-fil gauche; à gauche, 56 pous. hors trav., à droite, 60 pous. en trav. Commencer avec orange clair, tric. 1 rg, à droite, 5 pous. suppl. en trav., etc. Après CR 24, rabattre les 26 m médianes, mettre la moitié gauche sur peignes reporteurs.

Moitié droite : à gauche, dim. pour encolure. Cont. les incrustations jusqu'à CR 48, puis chariot N, tric. 8 rgs orange clair. H = orange clair uni, dim. à droite. I = Moitié gauche : remettre les m sur les aig., orange clair, tric. en jersey uni, dim. à droite. K = orange clair, jersey, dim. à gauche.

Bande d'encolure : brun clair
 Montage tubulaire en côtes 1:1 avec 150 aig., tric. 10 rgs, transférer les m à l'avant pour jersey, tric. 2 rgs, qqes rgs avec fil contrastant, faire tomber les m.
 Bandes d'emmanchure : tric. 2 parties, brun clair
 Comme bande d'encolure, mais avec 130 aig.
 Montage : Epingler les parties selon mesures et repasser à la pattemouille. Fermer les coutures des épaules. Coudre la bande d'encolure, m par m à points arrière, en défaisant le fil contrastant. Fermer les coutures des côtés et coudre bandes d'emmanch. comme bande d'encolure.

Métrage : 100 gr = 600 m

2735 DUOMATIC 80/S

8/32

Robe avec empiècements jacquard

Taille : tour de poitrine jusqu'à 96 cm

Fouritures : 450 gr lin bleu foncé et 200 gr coton mélangé avec

soie artificielle, bleu clair

Grandeur de mailles : Jersey = 5 1/2, bande d'encolure = 5 1/2

Echantillon : Jersey : 100 m = 35 cm, 100 rgs = 23 cm

Dessins : Jersey envers à l'extérieur, rayures comme suit :

2 rgs bleu foncé, 6 rgs bleu foncé, répéter

Empiècement avec motif à fleurs en dessin jacquard,

avec carte DECO 35 A ou selon schéma

Fig. I : A = Commencer avec fil contrastant, monter 176 m pour jersey sur simple fonture, tric. dr. 12 rgs, bleu foncé. Maintenant, pour l'ourlet, mettre la boucle des m envers du ler rg sur chaque aig. correspondant. B = Tric. Jersey avec rayures. Commencer avec 2 rgs bleu clair, dim. de chaque côté. C = de chaque côté, dim. pour emmanchures. D = Avec chariot BX et poussoirs en trav., tric. de chaque côté des dégradés pour biais d'épaule. Terminer avec chariot N, tric. 2 rgs, qges rgs avec fil contrastant, faire tomber les m.

Fig. I

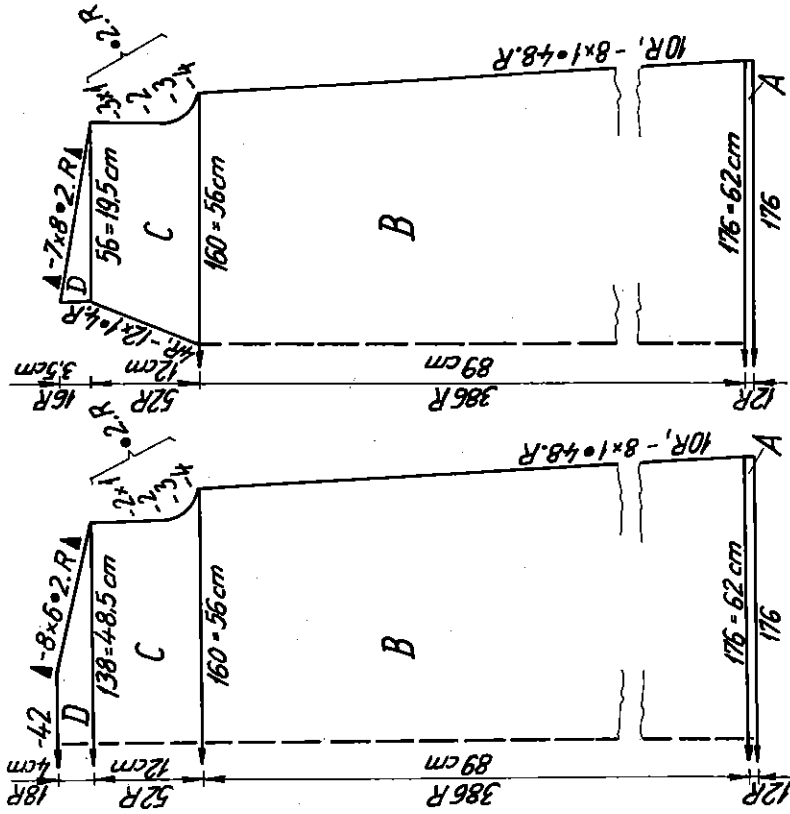


Fig. II

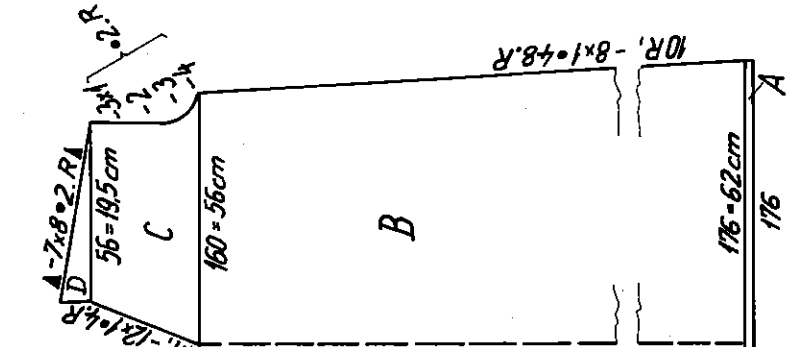


Fig. III

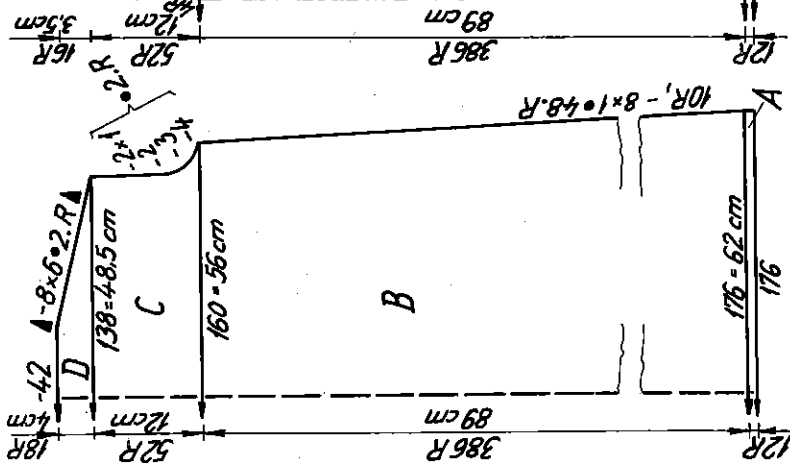


Fig. II : A + B = comme fig. I. C = partager l'ouvrage, mettre la moitié gauche sur peignes reporteurs. Moitié droite : à droite, dim. pour emmanchure, puis tric. dr.; à gauche, en même temps, dim. pour encolure en V. D = Chariot BX, poussoirs en trav., tric. les dégradés selon patron. Terminer comme pour le dos avec 2 rgs, chariot N, et qges rgs de fil contrastant. Faire tomber les m. Moitié gauche : remettre les m sur la fonture et tric. sections C + D symétriquement.

Fig. III : tric. 2 manches semblables

A = comme fig. I mais avec 86 m. B = Jersey, commencer les rayures avec 2 rgs bleu clair, augm. de chaque côté pour ampleur de manche. C = dim. de chaque côté pour arrondi de manche, rabattre les m.

Fig. Ia, pour empiècement du dos : Après chaque rg tricoté avec la couleur de décoration, enroulez le fil autour de la lère aig., qui tricoterà à nouveau la coul. de fond. Ainsi vous obtiendrez un beau passage du dessin au fond.

A = avec fil contrastant, monter 30 m sur simple fonture, (en partant du milieu de l'échelle des m : à gauche, 14 m; à droite, 16 m). Tric. qges rgs en jersey, puis 4 rgs avec bleu foncé. Commencer le dessin avec la carte DECO 35A. Délimiter le motif comme suit : la lère goupille de positionnement à droite, à côté du tricot; la 2ème sur le no 11 de l'échelle des m, à droite du milieu; la 3ème sur le no 11 de l'échelle des m, à gauche du milieu. Tric. une fois le dessin du rg 0 - 96, voir le voyant droit du lecteur de cartes. B = tric. le dessin une 2ème fois de 0 à 96, en diminuant d'abord à droite; puis après CR 92, en augmentant à nouveau pour encolure. C = Tric. le dessin une 3ème fois de 0 à 96; à droite et à gauche, tric. dr.; terminer par 4 rgs de jersey bleu foncé, qges rgs de fil contrastant et faire tomber les m.

Fig. II a, empiècement du devant : Tric. l'empiecement comme celui du dos, mais uniquement section A. Terminer par 6 rgs bleus foncés et qges rgs de fil contrastant, faire tomber les m.

Empiècement pour devant droit : trav. comme pour devant gauche, en commençant cependant avec 6 rgs, bleu foncé, jersey et terminer avec 4 rgs, bleu foncé, jersey.

Bande d'encolure : Montage tubulaire ouvert avec 75 aig. sur fontures avant et 73 aig. sur fonture arrière. Tric. qges rgs avec fil contrastant, chariot CX. Tric. 4 rgs avec bleu foncé puis dim. comme suit : à droite sur fonture avant et arrière, dim. 6 fois 1 m en les transférant sur l'aig. gauche voisine = 12 rgs. Tric. 2 rgs avec GM 7 1/2, 2 rgs avec GM 5 1/2 et puis avec GM 5 1/2. Augm. comme suit : à droite, sur fontures avant et arrière, 6 fois 1 m en transférant la dernière m sur l'aig. vide voisine. Sur l'aig. ainsi devenue vide, mettre la boucle de la m envers de l'avant dernière m. Tric. 2 rgs bleu foncé et qges rgs de fil contrastant, faire tomber les m.

Fig. Ia

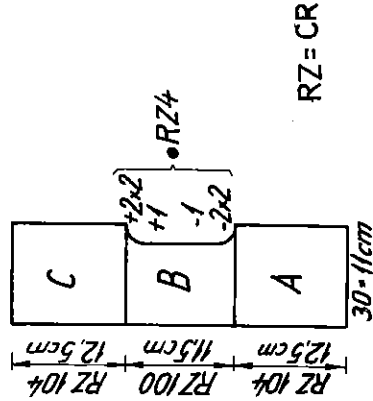


Fig. IIa

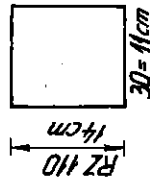
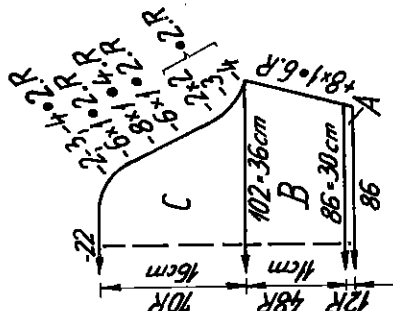


Fig. III



2732 DUOMATIC 80/S

Robe à bretelles

Taille : tour de poitrine 88 cm
 Fouritures : 520 gr coton mercerisé
 Grandeur de mailles : dessin : arrière = 5/2, avant = 2 1/4, jersey = 5 1/2
 pour le bustier, étiré en longueur : 100 m = 38 cm
 Échantillon : 100 rgs = 27 cm
 pour la jupe, étirée en largeur : 100 m = 47 cm
 100 rgs = 22 cm
 Dessins : dessin ajouré avec carte DECO 62A + B et chariot de transfert U 70

Fig. I : commencer avec fil contrastant. Tric. dr. en dessin. Rab. les m.
 Fig. II : A = comme fig. I. B = dim. de chaque côté pour emmanch. C = bordure : jersey, tric. 8 rgs avec GM 5/2, 1 rg avec GM 4, 7 rgs avec GM 5/2, qes rgs avec fil contrastant, faire tomber les m.
 Fig. VII + VIIIa : commencer par une couture de côté avec fil contrastant. Tric. dr. en dessin, qes rgs avec fil contrastant, faire tomber les m.
 Fig. VII + VIIIb : tric. comme fig. VII + VIIIa, mais avec 80 m et 728 rgs
 Cordelière pour décolleté et bretelles : tubulaire, 4 m à l'arrière, 3 m à l'avant, GM 4/2, tric. env. 200 cm.
 Ceinture : tubulaire, 3 m à l'arrière, 2 m à l'avant, GM 4/2, tric. une cordelière de la longueur désirée.
 Montage : Repasser le fil contrastant. Fermer les coutures du bustier, coudre la bande du décolleté m par m sur le devant, en défaisant le fil contrastant. Assembler, en crochétant m par m au point chaînette, les deux extrémités de chaque partie de la jupe; défaire le fil contrastant. Coudre le bustier depuis l'intérieur, m par m à points arrière, à la partie la plus étroite de la jupe, en fronçant légèrement celle-ci; défaire le fil contrastant. Crocheter, depuis l'intérieur au point chaînette, la partie la plus étroite à la partie la plus large, en fronçant légèrement celle-ci. Bustier : poser, en crochétant m par m au point chaînette, la longue cordelière en commençant par le milieu du dos et de la cordelière, de la flèche à la flèche, en fronçant plus ou moins le haut du bustier selon la largeur du dos désirée (66-70 cm), puis doubler les bre-

Fig. II

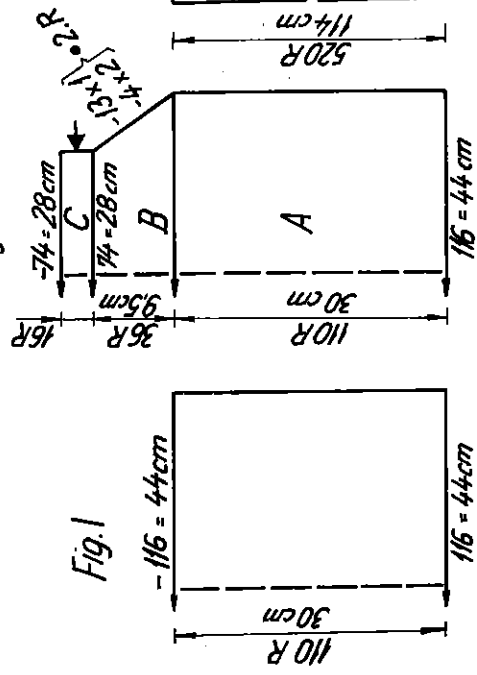


Fig. I

Fig. VII + VIIIa

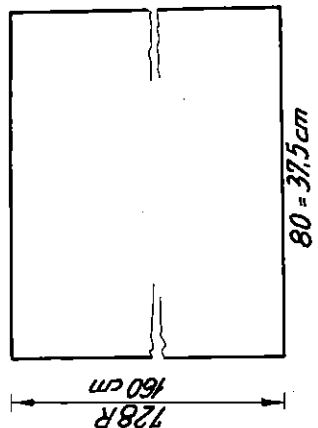
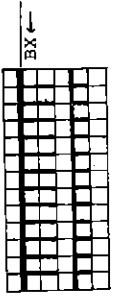


Fig. VII + VIII b

Ceinture : 7 aig. en trav. sur chaque fonture, tric. tubulaire une cordelette de la longueur désirée, env. 150 cm.
 Montage : Epingler les parties selon mesures et repasser à la pattemouille. Epingler les empiècements correspondants au devant et au dos, côté endroit contre côté endroit, en répartissant l'ampleur; coudre m par m à points arrière, en défaisant le fil contrastant. Fermer les coutures des épaules. Coudre la bande d'encolure m par m à points arrière et ourler à l'intérieur, en défaisant le fil contrastant. Fermer les coutures des côtés et des manches et poser les manches.

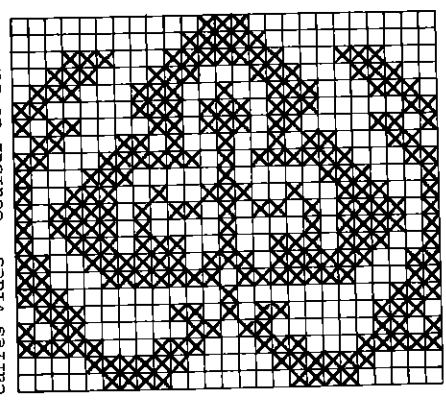
Schéma :
 Jacquard, simple fonture
 Abaisseurs noirs
 Répartir les poussoirs selon schéma



2 rgs couleur de fond, bleu foncé
 2 rgs couleur de décoration, bleu clair

Métrage : 100 gr = 314 m

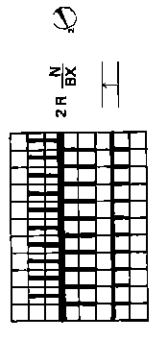
Schéma : dessin jacquard
 X = couleur de décoration,
 carrés vides = couleur de fond



telles et les coudre selon la longueur désirée (voir photo). A la taille, passer la ceinture à travers le tricot. Pour le bas de la jupe, faire une lisière au crochet comme suit : le 1er rg = m serrés; le 2ème rg : * 1 m serrée et 3 m en l'air; dans la m suivante, 3 double-bridges, puis laisser 2 m vides * et dans la 3ème, faire 1 m serrée. Répéter de * à *. Repasser à la pattemouille.

Métrage 100 gr = 300 m

Schéma : dessin ajouré
 Manivelle en pos. de transfert, abaisseurs orange



2734 DUOMATIC 80

Petite jaquette en dessin guipure

Taille : comme robe 2733, page 11
 Fournitures : 220 gr coton mercerisé
 Grandeur de mailles : 5 7/4
 Echantillon : fortement étiré en largeur : 100 m = 56 cm
 Dessin : comme robe 2733

Métrage : 100 gr = 300 m

Fig.I : dos
 Commencer à une couture de côté. Montage selon schéma 2, tric. dr. en dessin selon schéma 1, rabattre les m.
 Fig.II : devant
 Commencer au milieu du devant. Tric. 2 parties. Montage comme pour le dos, tric. dr. Rabattre les m.
 Fig.IV : col
 Montage selon fig.I, tric. dr. 60 rgs en dessin, rabattre les m.
 Montage : Epingler les parties selon mesures et repasser légèrement à la pattemouille. Fermer les coutures des épaules du rond jusqu'à la croix au point matelas; coudre le col au devant, du point jusqu'à la croix, puis au dos de x jusqu'à x autour de l'encolure, en fronçant légèrement le col.

Fig IV

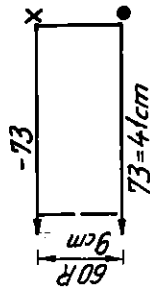


Fig I

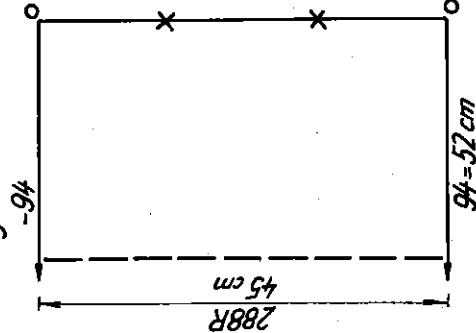
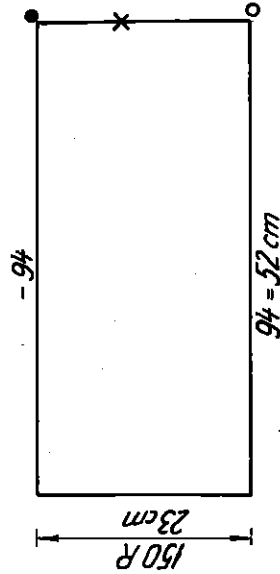


Fig II

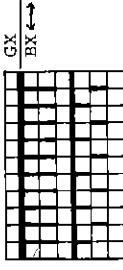


2751 DUOMATIC 80/S

Pullover rayé pour garçon

Taille : 12 à 13 ans, stature environ 158 cm
 Fournitures : 280 gr de laine fine mohair avec acryl, dont 40 gr pétrole, 40 gr rouille, 40 gr or et 160 gr brun
 Grandeur de mailles : dessin = 5 7/4, côtes 1:1 = 3
 Echantillon : 50 m = 16 cm, CR 100 = 13 cm
 Dessin : Jacquard, bandes et col en côtes 1:1

Schéma



Suite de couleurs

CR 2 brun
 CR 2 coul. de décoration
 Après tous les CR 20, changer la coul. de décoration selon l'ordre suivant : or, pétrole, rouille

Fig.I : A = brun, montage tubulaire en côtes 1:1 avec 128 m, tric. 28 rgs.
 B = transférer ttes les m à l'avant, commencer le dessin selon schéma et suite des couleurs. Tric. dr. C = rabattre de chaque côté 14 m, cont. dr., en dessin. D = dim. de chaque côté pour biais d'épaule, rabattre les 38 m restantes.
 Fig.II : A + B = comme fig. I. C = comme fig. I, mais seulement CR 40. D = rabattre les 16 m médianes. Mettre la moitié gauche sur peigne reporteur et noter la disposition des poussoirs. Moitié droite : à droite, tric. dr.; à gauche, dim. pour encolure, en cont. le dessin. E = cont. les dim. à gauche et à droite, dim. pour biais d'épaule. Moitié gauche : remettre les m sur les aig. et répartir les pous. selon la disposition notée avant. Tric. sections D + E en sens inverse.

Fig.III : tric. deux parties semblables

A = brun, montage tubulaire en côtes 1:1 avec 54 m, tric. 32 rgs. B = transférer ttes les m à l'avant et tric. en dessin selon schéma, en augm. de chaque côté pour ampleur de manche. C = cont. dr. en dessin. D = transférer les m pour côtes 1:1, tric. en brun, avec GM 3, 18 rgs, qqes rgs avec fil contrastant, faire tomber les m.

Col: brun, montage tubulaire en côtes 1:1 avec 160 m, tric. 50 rgs avec GM 3, puis transférer ttes les m à l'avant pour jersey, encore 2 rgs avec GM 5, qqes rgs avec fil contrastant, faire tomber les m.

Montage : Epingler les parties selon mesures et repasser à la pattemouille. Fermer les coutures des épaules. Coudre à l'emmanchure le premier et le dernier rg de la section D à points arrières, de telle sorte que la section D, en côtes 1:1 soit apparente (voir patron et photo). Assembler au point matelas de la flèche au rond. Fermer les coutures des côtés et des manches. Coudre le col m par m à points arrières, en défilant le fil contrastant; ourler à l'intérieur. Coudre les deux bouts du col, partie gauche sur partie droite, à points matelas aux 16 m du milieu de l'encolure. Crocheter une bride de m en l'air et la coudre sur la partie sup. du col; coudre un bouton sur la partie inf.

Métrage : 100 gr = 600 m

2756 DUOMATIC 80

Couvre-lit et coussins en laine naturelle

Taille : largeur du lit : 90

Fournitures : 2 kg de laine vierge, moyenne, couleur naturelle

Grandeur de mailles : 4/2

Dessins :

différents dessins AX, selon schéma. Le couvre-lit est tricoté en une seule pièce. Les retombées en chevrons des deux côtés sont tricotés séparément.

Montage tubulaire avec ttes les aig. des deux fontures. Disposer les poussoirs pour les différents dessins de la façon suivante : 4,3,2,1,2,3,4; tric. 180 rgs. Changer la disposition des poussoirs à son goût et tric. à nouveau 180 rgs. Après 7 fois 180 rgs, rab. les m. Remarque : pour certains dessins, le nombre de poussoirs peut varier.

Pour renforcer la bordure du couvre-lit, tric. deux bandes tubulaires Tubulaire, montage fermé avec 14 m, 7 aig. sur chaque font., chariots arrière et avant CX, tric. 2 cordons pour le pourtour du couvre-lit.

Retombées en chevrons : schéma 5

Montage tubulaire avec 40 m, 20 aig. sur chaque fonture. Selon schéma 5, tric. deux bandes pour les deux côtés du couvre-lit.

Montage : Repasser légèrement les parties à la pattemouille. Coudre les 2 cordons à la lisière du couvre-lit à points arrière. Les retombées en chevrons sont fixées au couvre-lit par les pointes.

Coussin gauche : point irlandais

Comprend 6 dessins du couvre-lit. Le tric. de la grandeur désirée. Coussin du milieu : point tapis, motifs en relief.

Avec carte DECO no 79, selon schéma 6. Le tric. de la grandeur désirée. Coussin à droite : monter 100 m sur la font. avant avec carte DECO no 76, selon schéma 7, le tric. de la grandeur désirée.

Position des chariots pour tous les dessins AX

Manivelle en bas, abaisseurs orange

4 R AX 0

2 R N

AX ←

Schéma pour dessin 1 :

26 poussoirs

Schéma pour dessin 2 :

24 poussoirs

Schéma pour dessin 3 :

26 poussoirs

Schéma pour dessin 4 :

27 poussoirs

Schéma pour dessin 5 :

30 x

Schéma pour dessin 6 :

30 x

Schéma pour dessin 7 :

30 x

Bandes pour bordures : tric. 2 parties semblables à bande d'encolure, mais avec 118 m.

Ceinture : jersey, tubulaire, 3 aig. sur chaque fonture, tric. une cordelette d'environ 150 cm.

Montage : Epingler toutes les parties selon mesures et repasser à la pattemouille. Fermer les coutures des épaules. Epingler le volant et ne repasser que la pointe, puis le coudre à grands points autour de l'encolure. Coudre les bandes pour bordures m par m à points arrière, en défilant le fil contrastant. Mettre les lisières du volant sous les bandes. Ourler à l'intérieur. Poser la bande d'encolure de la même façon. Fermer les coutures des côtés et des manches. Coudre les 5 boutons et faire 5 ganses. Passer la ceinture à travers le tricot.

Fig.VII + VIII : jupe

A = commencer avec fil contrastant, montage tubulaire ouvert avec 154 m sur chaque fonture (total 308 m). Avec jaune, tric. CR 600. B = pour la taille, dim. le nombre de m comme suit : transférer ttes les 3 m sur l'aig. voisine, mettre les aig. vides hors trav. Tric. CR 18 avec GM 4 3/4, puis CR 2 avec GM 6, et encore une fois CR 18 avec GM 4 3/4, qges rgs de fil contrastant, faire tomber les m. Montage : Epingler les parties sur mesures et repasser à la pattemouille. Ourler le bas m par m au point ourlet. Ourler la taille à l'intérieur m par m, en défilant le fil contrastant. Passer le gros grain élastique.

Schéma 5 : retombées en chevrons
Manivelle en bas, abaisseurs orange

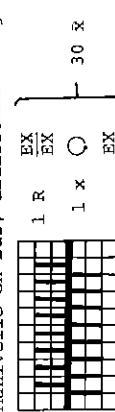


Schéma 6 : point tapis avec DECO no 79
Manivelle en bas, abaisseurs orange

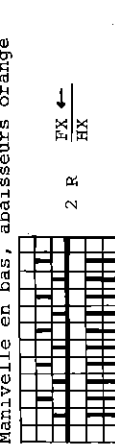
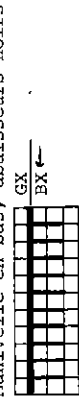


Schéma 7 : carte DECO 76
Manivelle en bas, abaisseurs noirs



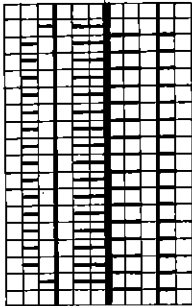
répéter

2743 DUOMATIC 80

Jaquette d'hiver, réversible

Taille : tour de poitrine 92 - 100 cm
 Fournitures : 1000 gr de mohair fin avec acryl, dont 110 gr bleu, 110 gr violet, 110 gr bordeaux et 670 gr noir, 1 bouton
 Grandeur de jacquard-réversible : avant = 5, arrière = 4/2, côtes 1:1 = 3/2
 Échantillon : 100 m = 19,5 cm, CR 200 = 22,5 cm
 Dessin : jacquard-réversible, intérieur tricoté tout en noir. Carte DECO 88.
 Poignets et col : côtes 1:1. Ce point jacquard n'est pas cité dans le mode d'emploi DECO.

Schéma :
 Manivelle en bas, abaisseurs noirs
 Jacquard-réversible avec carte DECO 88



Métrage : 100 gr = 600 m

RZ=CR

Fig. I

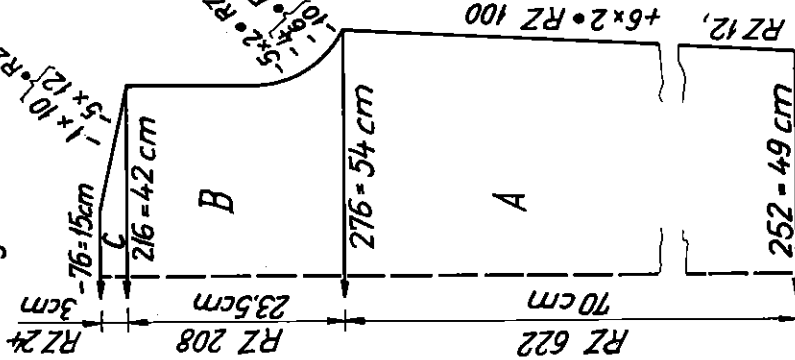


Fig. II

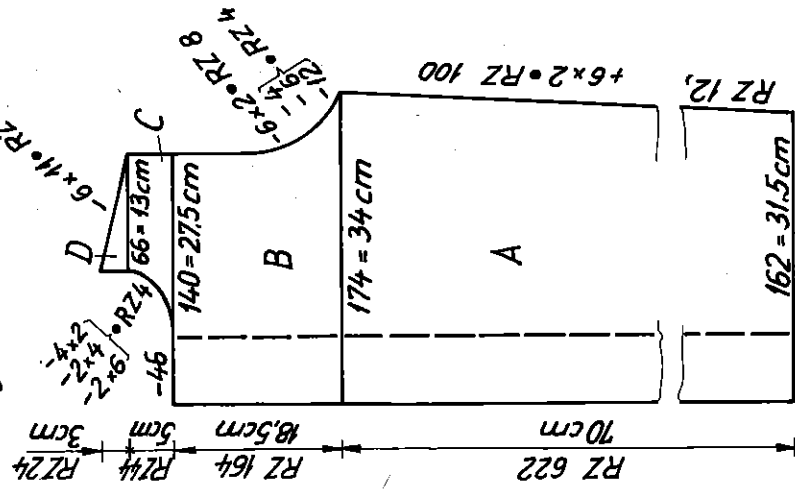
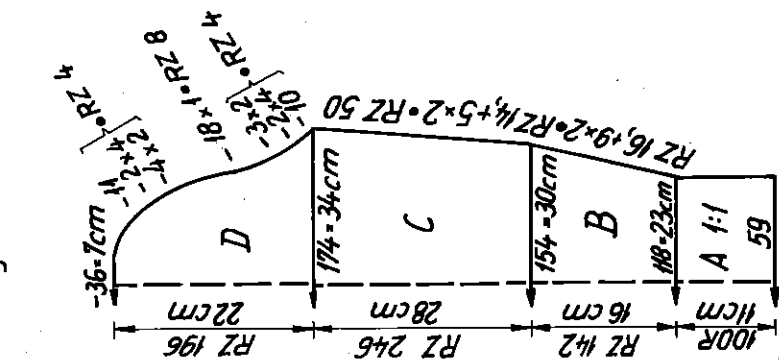


Fig. III



Suite des couleurs

- CR 2 noir
- 5 x CR 2 bleu = CR 20
- CR 2 noir
- 5 x CR 2 violet = CR 40
- CR 2 noir
- 5 x CR 2 bordeaux = CR 60

cad., changer la couleur de décoration ts les CR 20, voir voyant droit du porte-cartes.

Fig. I : noir, montage tubulaire fermé avec 252 m, sur une largeur de 126 aig. Tric. CR 10 avec GM 4/2 et charlots CX/CX, puis en dessin selon schéma et suite des couleurs, en augm. de chaque côté. B = de chaque côté, dim. pour emmanch. C = de chaque côté, dim. pour biais d'épaule, rab. les 76 m restantes.

Fig. II : ler devant

A = montage comme fig. I, mais avec 162 m sur une largeur de 81 aig. Tric. CR 10. Lors du montage, veiller à ce que la bordure avant soit tricotée avec l'aig. 20, 40 ou 60, selon l'échelle des m. Placer le porte-cartes selon un repère sur la crémallière, voir mode d'emploi. Tric. en dessin, en augm. à droite; à gauche, tric. dr. B = dim. à droite pour emmanch., puis tric. dr. de chaque côté. C = à droite, tric. dr.; à gauche, dim. pour encolure. D = à gauche, tric. dr.; à droite, dim. pour biais d'épaule.

2ème devant : sections A, B, C + D : tric. en sens inverse. Placer le DECO comme pour le ler devant et faire attention au bord.

Fig. III : tric. 2 manches semblables

A = noir, montage tubulaire en côtes 1:1 avec 59 m, tric. 100 rgs. B = ajouter les aig. vides des 2 fontures = 118 m sur une largeur de 59 aig. Tric. 2 rgs avec GM 3/2 et charlots CX/CX, puis cont. en dessin, mais commencer avec violet comme coul. de décoration, augm. de chaque côté. C = de chaque côté, augm. ts les CR 50 pour ampleur de manche. D = dim. de chaque côté pour arrondi d'épaule, rabattre les 36 m rest. Col : noir, montage tubulaire en côtes 1:1 avec 178 m, tric. 156 rgs, puis transférer ttes les m à l'avant pour jersey, tric. 2 rgs avec GM 5, qqs rgs avec fil contrastant, faire tomber les m.

Bride : noir, avec 3 m, GM 4/2, tric. une cordelette d'env. 5 cm.

Montage : Epingler les parties selon mesures et passer à la pattemouille. Fermer les coutures des épaules. Coudre le col m par m à points arrière, en faisant le fil contrastant, ourler à l'intérieur. Fermer les coutures des bordures étroites du col au point matelas. Fermer les coutures des côtés et des manches. Replier les poignets vers l'intérieur et les coudre au point ourlet. Poser les manches. Cou- dre la bride sur le devant droit, le bouton sur le devant gauche.

2745 DUOMATIC 80/S

Métrage : 100 gr = 370 m

Robe avec effet de côtes

Taille : tour de poitrine 90 à 96 cm
 Fournitures : 610 gr de fil synthétique fin avec mohair, bordaux
 Grandeur de mailles : jersey : 5/2, côtes : arrière = 4/2, avant 5/2
 Echantillon : Jersey : 100 m = 37 cm, 100 rgs = 22,5 cm
 Dessin : pour les manches, le col et les épaules, mettre des aig. supplémentaires en pos. trav. selon schéma, sur font. arr. Côté envers à l'extérieur. Les m de la font. arrière ne sont pas comptées dans le patron.

Schéma : pour les côtes
 Abaisseurs noirs, manivelle en bas

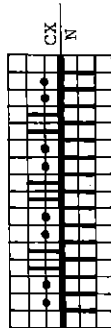


Fig. I : A = montage tubulaire en côtes 1:1 avec 140 aig., tric. 4 rgs avec GM 3/2. B = transférer ttes les m à l'avant, tric. jersey, en dim. de chaque côté. C = tric. dr. de chaque côté. D = de chaque côté, dim. pour emmanch. E = mettre 10 fois 2 aig. en pos. trav. ts les 6 rgs, sur font. arrière, selon schéma 2, en commençant par les bords. Position du chariot selon schéma, tric. dr. de chaque côté. G = de chaque côté, dim. pour biais d'épaule, rabattre les 40 m restantes.

Fig. II : A, B, C, D & E = comme fig. I, mais ne tric. que 38 rgs pour E. F = par-tager l'ouvrage, rabattre les 16 m médianes avec un fil secondaire, mettre la moitié gauche sur peignes reporteurs, en notant auparavant la position. Moitié droite : continuer les côtes en diminuant à gauche pour l'encolure. G = à droi-

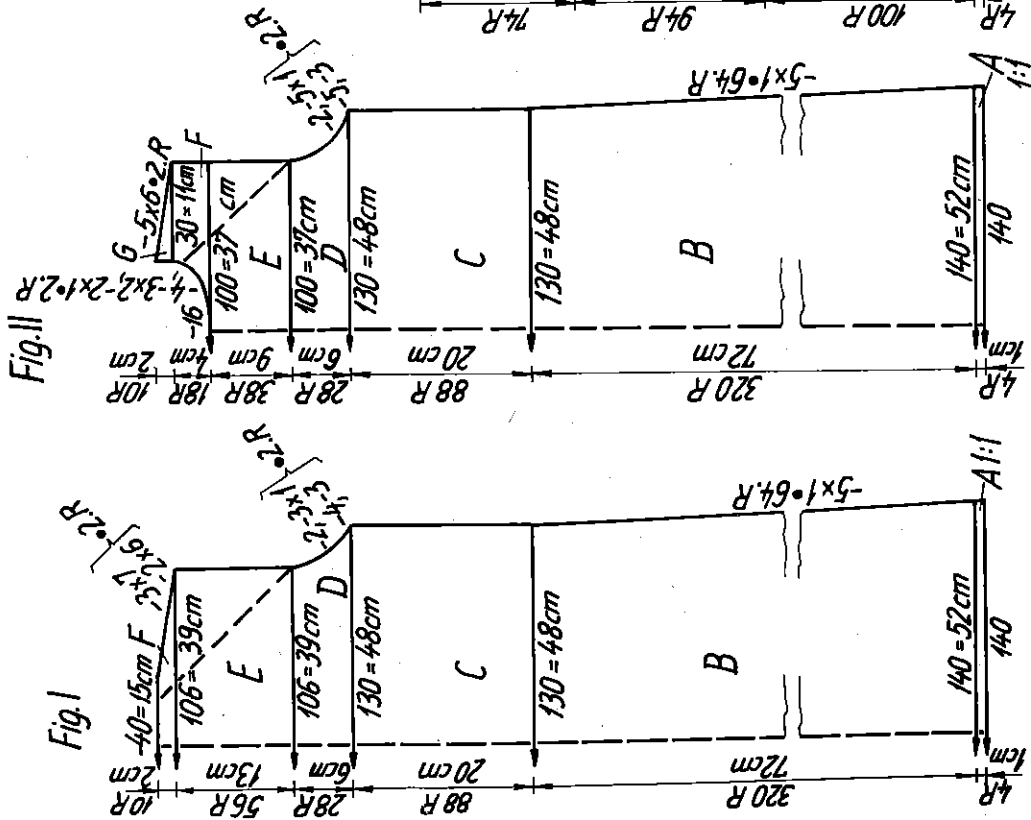
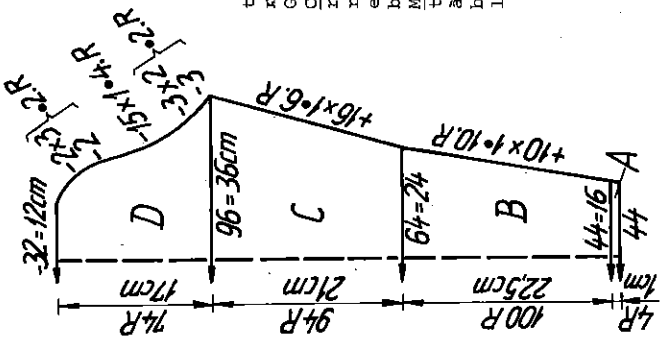


Fig. III



te, dim. pour biais d'épaule, à gauche, tric. dr. Moitié gauche : remettre les m sur les aig. à la même place et tric. sections F + G en sens inverse.
 Col : coul. bordaux, montage simple fonture avec 112 m, tric. 2 rgs, sur font. arrière, ajouter les aig. selon schéma et tric. 90 rgs; transférer les m de la font. arrière sur la font. avant, tric. encore 2 rgs jersey; après qes rgs de fil contrastant, faire tom-ber les m.

Montage : Epingler les parties selon mesures et repasser à la pat-temouille. Fermer les coutures des épaules. Coudre le col m par m à points arrière, en défilant le fil contrastant. Assembler les bords étroits du col au point maille, ourler à l'intérieur. Fermer les coutures des côtés et des manches. Monter les manches.

2748 DUOMATIC 80/S

Pullover avec dessin chevalé, pour garçon Métrage : 100 gr = 600 m

Taille : stature 146 cm, env. 10 - 11 ans
 250 gr de laine mohair fine avec acryl, coul. pétrole

Fournitures : avant = 5, arrière = 3, côtes 2:2 = 3y2

Grandeur de mailles : 100 m = 49,5 cm, CR 200 = 24 cm

Echantillon : dessin-AX, poussoirs en côtes 1:1, devant avec dessin chevalé. Côté envers à l'extérieur

Schéma 2
Abaisseurs noirs, manivelle en bas

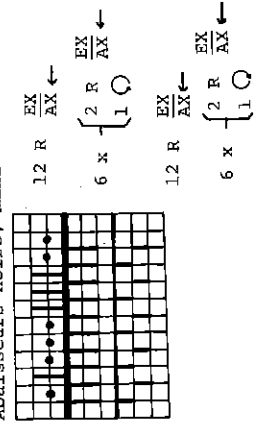


Schéma 1
Abaisseurs noirs

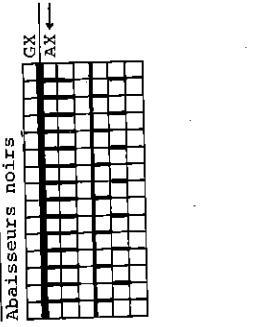


Fig. I : A = montage tubulaire en côtes 2:2 avec 104 m sur une largeur de 76 aig. Tric. 28 rgs. B = transférer ttes les m à l'avant, poussoirs en côtes 1:1 (voir schéma 1). Tric. dr. en dessin. C = dim. de chaque côté pour emmanch. D = dim. de chaque côté pour biais d'épaule. Rabattre les 20 m restantes.

Fig. I

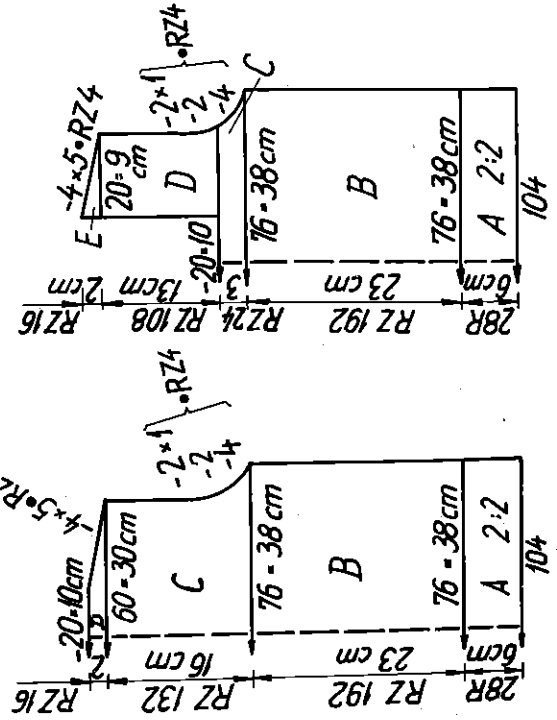


Fig. II

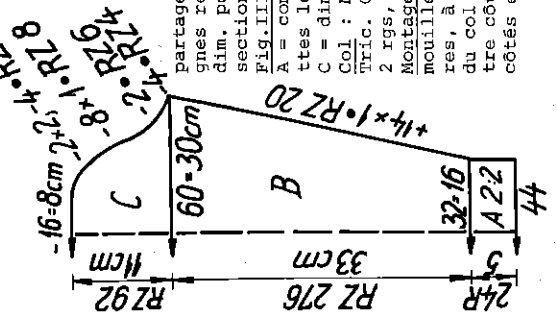
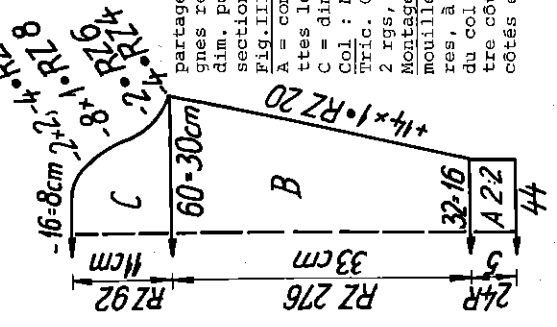


Fig. III



Col : montage tubulaire en côtes 2:2, avec 160 m sur une largeur de 120 aig. Tric. 32 rgs avec GM 3y2, puis transférer ttes les m à l'avant pour jersey, tric. 2 rgs avec GM 6, qqs rgs de fil contrastant, faire tomber les m. Bandes d'emmanchure : comme le col, mais avec 78 m sur une largeur de 58 aig., tric. 36 rgs.

Montage : Epingler les parties selon mesures et repasser légèrement à la patte-mouille. Fermer les coutures des épaules. Assembler les coutures de la robe m par m au point m, en défilant le fil contrastant. Fermer les coutures des manches, laisser 5,5 cm ouvert en haut. Poser les manches selon indications du patron. Coudre le col m par m à points arrières, ourler à l'intérieur en défilant le fil contrastant. Coudre les bandes d'emmanchure m par m à points arrières, en fronçant légèrement l'ampleur des manches; défaire le fil contrastant.

Fig. II : Important : pour dessin chevalé : monter les m exactement au milieu de la fonture.

A = comme fig. I. B = transférer ttes les m à l'avant, poussoirs à l'avant en côtes 1:1, dessin chevalé comme suit : chariot avant AX, GM 5; chariot arrière EX, GM 3. Sur fonture arrière, les aig. suivantes doivent être en trav. : à droite du milieu, aig. no 7, 8, 9, 10, 16, 22, 23, 24; à gauche du milieu, aig. no 21, 22, 23. Chevaler la fonture arrière tout à droite et tric. en dessin selon schéma 2. C = dim. de chaque côté pour emmanch., en tric. en dessin chevalé. D =

RZ=CR

partager le trav., rabattre les 20 m médianes. Mettre la moitié gauche sur pel-gnes reporteurs. Moitié droite : tric. dr., en dessin chevalé. E = à droite, dim. pour biais d'épaule. Moitié gauche : remettre les m sur les aig. et tric. sections D + E en vis-à-vis. Continuer en dessin chevalé.

Fig. III : tric. 2 manches semblables

A = comme fig. I + II, mais avec 44 m sur une largeur de 32 aig. B = transférer ttes les m à l'avant. Tric. en dessin selon schéma 1 en augm. de chaque côté. C = dim. de chaque côté pour emmanch. Rabattre les 16 m restantes. Col : Montage tubulaire en côtes 2:2 avec 176 m sur une largeur de 132 aig., tric. CR 56, avec GM 3y2; transférer ttes les m à l'avant pour jersey, tric. 2 rgs, avec GM 6, qqs rgs de fil contrastant, faire tomber les m. Montage : Epingler les parties selon mesures et repasser légèrement à la patte-mouille. Fermer les coutures des épaules. Coudre le col m par m à points arrières, à l'extérieur, en défilant le fil contrastant. Poser les deux extrémités du col l'une sur l'autre, la gauche sur la droite, les coudre, côté endroit contre côté endroit, aux 20 m rabattues de l'encolure. Fermer les coutures des côtés et des manches. Monter les manches.

2742 DUOMATIC 80

Décoration pour berceau

Métrage : 100 gr = env. 400 m

18/32

1) Rideaux avec étoilles

Fournitures : 300 gr de coton fin (no 8)

Grandeur de mailles : dessin : arrière = avant = 2, "passage" pour la barre = 3

Echantillon : 100 m = 37,5 cm, CR 200 = 23 cm

Dessins : dessin ajouré avec chariot de transfert. Etoilles selon schéma ou carte perforée DECO
Côté envers à l'extérieur. Les volants des deux côtés et du bas sont tricotés et cousus séparément.

Schéma pour rideaux

Abaisseurs noirs, manivelle en bas

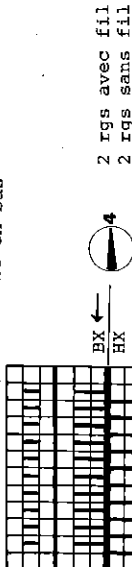


Fig. 1 : Rideau

A = commencer avec fil contrastant, montage simple fonture avec 179 m sur fonture arrière, tric. 4 rgs jersey avec coul. blanche. Continuer en dessin : au début, mettre les poussoirs de la font. arrière en position attente, (sur fonture avant, laisser dans le rail bloquer 2 poussoirs à gauche et 1 à droite pour qu'ainsi

Fig. 1

RZ=CR

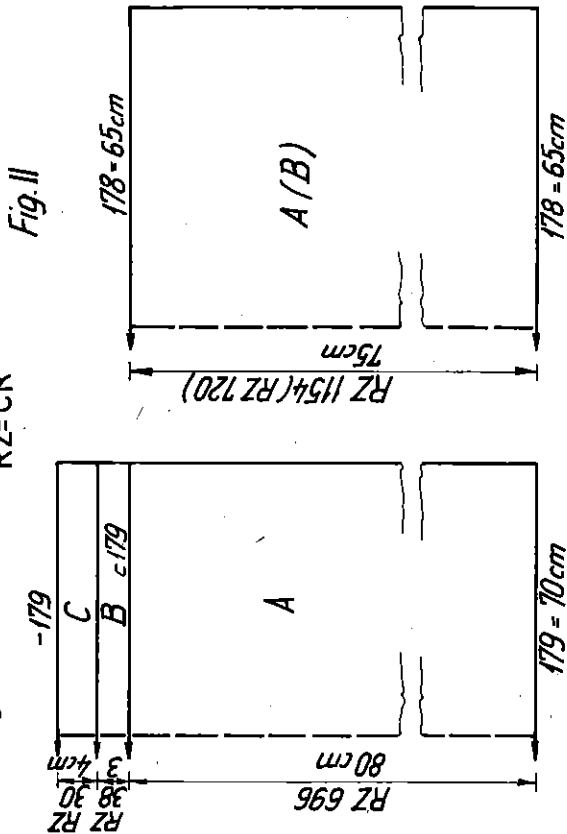


Fig. 2

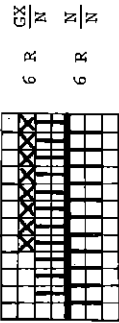
2 m jersey soient tricotés au bord). Tric. 696 rgs. B = Passagé : avec GM 3, chariots arrière et avant N, sans flèche, tric. 1 rg. (chariot à gauche). Cont. en semi-tubulaire avec une ouverture à droite : chariots avant et arrière BX, flèche gauche, GM 4/4. Au début, mettre les pous. de font. avant en pos. attente, ceux de font. arr. en pos. trav., tric. CR 35. A la fin, tric. à nouveau avec chariots arrière et avant N, GM arrière = 5/2, avant = 4/2, tric. 1 rg. Transférer toute les m sur font. arrière. C = Volant : sur font. avant, disposer les poussoirs de telle sorte qu'il y ait alternativement 4 pous. en pos. et 4 pous. en pos. attente; sur font. arrière, mettre ts les pous. en pos. attente. Chariot et GM selon schéma, tric. 28 rgs, 2 rgs jersey avec chariot arrière N, avant GX pour terminer; rabattre les m souplement.

2ème rideau : Tric. section A + C de la même façon. Section B avec ouverture à gauche; au début, inverser la pos. des pous. cad pous. avant en pos. trav., pous. arrière en pos. attente.

Volant tricoté séparément : GM : arrière = 3, avant = 4

Schéma pour volant

Abaisseurs noirs, manivelle en bas



Avec fil contrastant, montage simple fonture sur font. avant avec 11 m. Après 4 rgs rgs, avec coul. blanche, tric. CR 2100 selon schéma. A la fin, transférer les 3 m de droite de la font. arrière sur la font. avant, faire tomber les m désignées par x et tirer fortement afin que ces m coulent. Sur font. avant, tric. 8 rgs de fil contrastant.

Montage : Epingler les deux rideaux sur mesures. Epingler le volant en rond et l'imprégner plusieurs fois avec de l'amidon. Assembler les deux rideaux sur le côté, où la section B est fermée. Coudre le volant à points arrières le long du rideau. En haut, coudre les parties étroites du volant tricoté séparément, m par m à points arrières, en défaisant le fil contrastant. Poser les deux rubans de soie.

Grand et petit volants pour le pourtour du berceau

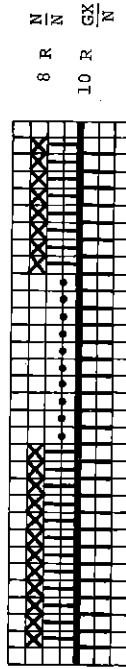
Métrage : 100 gr = env. 400 m

Fournitures : 230 gr de coton fin (no.8)

Grandeur de mailles : arrière = 3, avant = 4

Schéma

Manivelle en bas, abaisseurs noirs



Avec fil contrastant, montage simple fonture sur font. avant avec 58 m, après 8 rgs rgs, tric. avec coul. blanche 2 rgs jersey puis CR 1690 selon schéma, puis 8 rgs jersey avec chariots arrière GX, avant N. Terminer par 4 rgs de fil contrastant. Faire tomber ttes les m désignées par X, tirer fortement pour que ces m coulent.

Montage : Côté envers à l'extérieur. Epingler le grand et le petit volants en rond, l'un à la suite de l'autre et amidonner. Assembler les 2 extrémités au point m, en défaisant le fil contrastant. Plier la partie du volant qui consiste en 10 m jersey et la coudre à points arrières de telle sorte qu'il se forme un passage dans lequel il faut passer un ruban élastique qui fera le pourtour du berceau.

2750 DUOMATIC 80/S

! Jupe pour jaquette 2736, page 7.

Taille : tour de hanches jusqu'à 108 cm (100 cm)
Fournitures : 490 gr de coton avec soie artificiel-
le, turquois

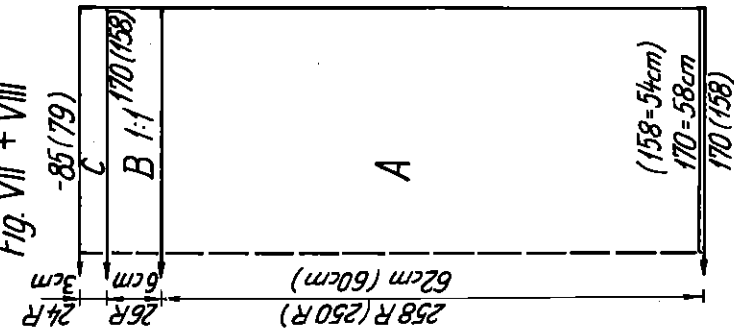
Grandeur de jersey = 5/2, côtes 1:1 = 3/2
mailles :

Echantillon : jersey : 100 m = 34 cm,
100 rgs = 24 cm

Dessin : jersey, côté envers à l'extérieur,
empiècement en côtes 1:1

Fig. VII + VIII : tric. deux parties semblables
A = montage tubulaire en côtes 1:1 avec 170 (158) m
tric. 4 rgs avec GM 3/2, puis transférer ttes les m
à l'avant pour jersey, tric. dr. B = transférer à
nouveau les m pour côtes 1:1 et tric. 26 rgs. C =
transférer les m de la fonture arrière sur les aig.
de la fonture avant, il n'y a donc que ttes les 2
aig. en trav. = 85 (79) m. Tric. 24 rgs, avec GM 4,
charlots arrière GX, avant N. Qges rgs de fil con-
trastant, faire tomber les m.

Fig. VII + VIII



Montage : Epingler les parties selon mesures et repasser à la patte-mouille. Fermer les coutures des côtés. Replier à l'intérieur la moitié de la section C et ourler m par m, en défilant le fil contrastant. Passer l'élastique.

Métrage : 100 gr = 260 m

2742

Fig. II : Couverture avec étoiles

Fournitures : 510 gr de laine fine, blanche
Grandeur de mailles : arrière = 4, avant = 3
Echantillon : 100 m = 36,5 cm, CR 200 = 13 cm
Dessin : les étoiles sont tricotées au point à effet tapis avec carte perforée DECO. Le dessous de la couverture est tri-coté sans dessin.

Schéma 1
Abaisseurs noirs, manivelle en bas

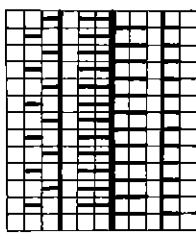


Schéma 2

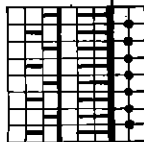


Schéma : Carte DECO 103

X = poussoirs en position travail
carrés vides : poussoirs en position attente

Avec carte perforée DECO 103 ou répartir les poussoirs sur fonture avant tous les 4 rgs selon schéma

Fig. II : couverture

A = avec fil contrastant, montage simple fonture sur font. arrière avec 178 m.

Après qges rgs jersey, tric. avec coul. blanche CR 1/154 en dessin selon schéma.

B = dessous de la couverture : avec GM 4, selon schéma 2, tric. CR 720. Qges rgs avec fil contrastant, faire tomber les m.

Montage : Epingler les parties selon mesures en posant le côté endroit contre la table et repasser légèrement à la patte-mouille. Plier la couverture et la fermer à points arrière, m par m, en défilant le fil contrastant.

Métrage : 100 gr = 530 gr

2746 DUOMATIC 80/S

Manteau à rayures, pour dame

Métrage : 100 gr = 370 m

Taille :

tour de poitrine jusqu'à 108 cm

Fournitures :

930 gr de laine fine mohair avec acryl, dont 560 gr rouge et 370 gr chameau

Grandeur de mailles :

dessin : arrière = 5, avant = 4/2

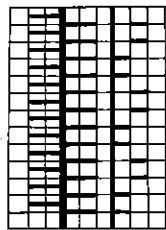
Echantillon :

100 m = 30 cm, CR 100 = 17 cm

Dessins :

dessin-AX à deux couleurs, selon schéma ou carte DECO 18. Col et bordures de la jaquette en dessin-AX. On peut choisir le côté étroit ou côté inversé.

Schéma 1 : dessin



Manivelle en bas, abaissseurs orange

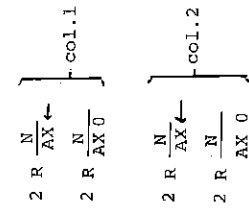
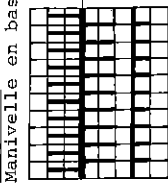


Schéma 2 :



Manivelle en bas, abaissseurs orange

20/32

Fig.I : A = rouge, montage tubulaire fermé avec 188 m sur une largeur de 94 m; tric. CR 12 avec GM 6/2. Terminer en dessin selon schéma 1 ou avec carte DECO 18, en diminuant de chaque côté. B = de chaque côté, dim. pour emmanch. C = rabattre les 18 m médianes, mettre la moitié gauche sur peignes reporteurs. Moitié droite : cont. en dessin, en dim. à droite pour biais d'épaule, à gauche pour encolure. Moitié gauche : remettre les m sur les aig. et tric. section C en sens inverse.

Fig. I

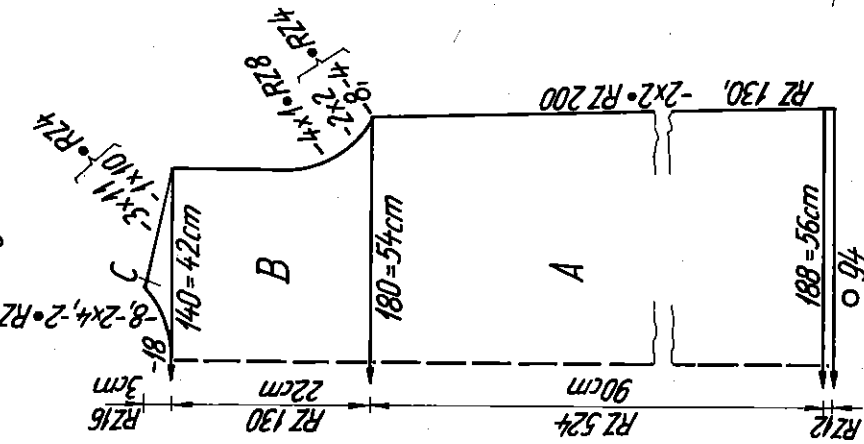


Fig. II

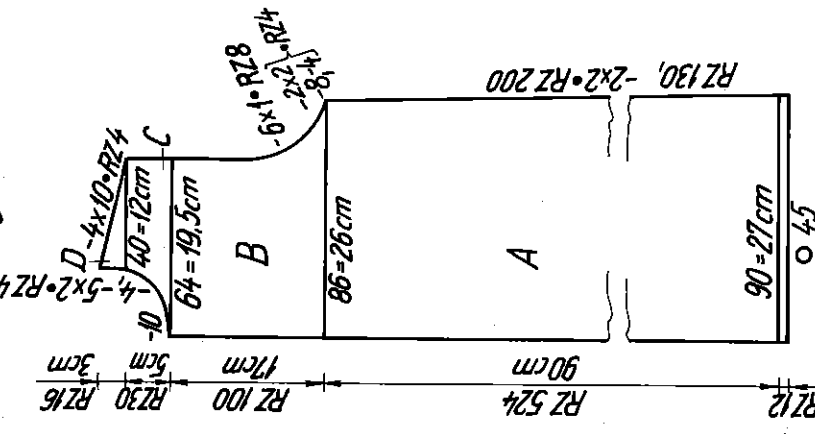


Fig. III

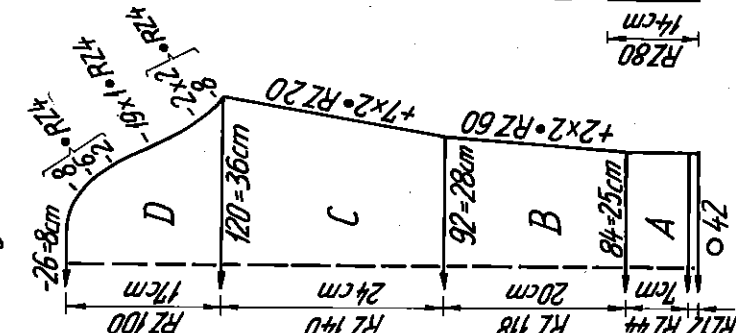


Fig. V

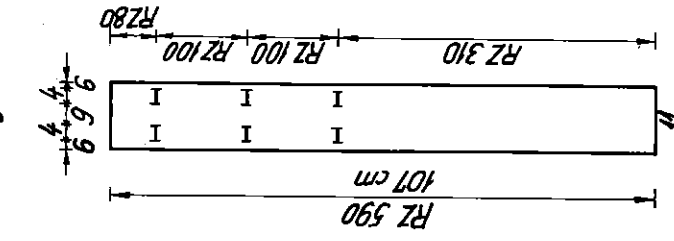
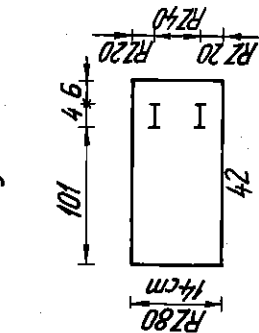


Fig. IV



2729 DUOMATIC 80/S

Petite robe pour bébé

Métrage : 100 gr = 400 cm

Taille :

1 - 1/2 an

180 gr de laine dont 70 gr vert clair, 60 gr vert foncé et 50 gr rose

Fournitures :

Grandeur de mailles : Jersey = 5, dessin-AX = 5

Echantillon :

Jersey : 100 m = 30 cm, 100 rgs = 19,5 cm

Dessin-AX : 50 m = 21 cm, 100 rgs = 14,5 cm

Dessins 1 : bas de la robe : jersey rayé

suite de couleurs : 4 rgs vert clair, 2 rgs vert foncé, 4 rgs vert clair, 2 rgs rose, répéter

Dessin 2 : haut de la robe : dessin-AX selon schéma

suite de couleurs : 4 rgs rose, 2 rgs vert clair, 4 rgs vert foncé, 2 rgs vert clair, répéter

Schéma 2 :

Manivelle en haut, abaissseurs orange

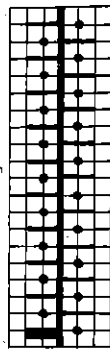


Fig.I : A = commencer avec fil contrastant, montage en côtes 1-1 avec 63 aig.

Attention : mettre une aig. supplémentaire à droite sur fonture avant (voir schéma), tric. 8 rgs vert clair. B = tric. en dessin 2, en commençant avec 4 rgs AX rose, tric. dr. C = dim. de chaque côté pour biais d'épaule, rabattre les m.

Fig.II : A + B comme fig.I. C = partager l'ouvrage, rabattre les 11 m médianes, mettre la moitié gauche sur peignes reporteurs. Moitié droite : à gauche, dim. pour encolure; à droite, tric. dr. D = à droite, dim. pour biais d'épaule, à gauche, tric. dr. Moitié gauche : remettre les m sur les aig., tric. en dessin et faire les sections C + D symétriquement.

Fig.VII + VIII : A = commencer avec fil contrastant, monter 90 m sur simple fonture, puis tric. en dessin 1 selon la suite de coul. (commencer avec vert clair). Terminer avec qges rgs de fil contrastant, faire tomber les m.

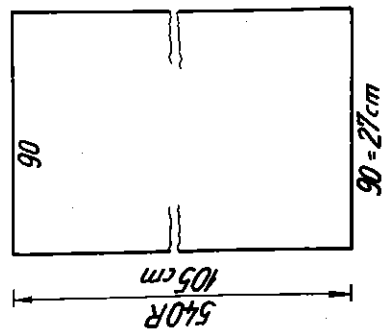


Fig. VII + VIII

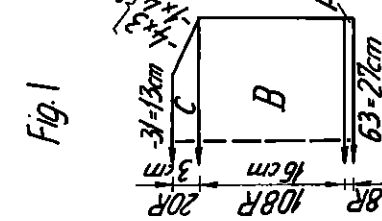


Fig. I

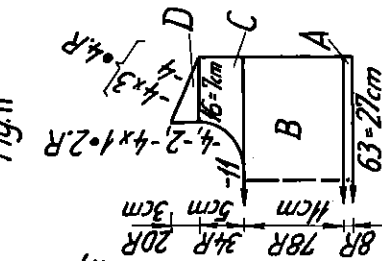


Fig. II

Fig.II : Premier devant

A = comme fig. I, mais avec 90 m sur une largeur de 45 aig. Dim. seult à droite; à gauche, tric. dr. B = cont. en dessin, en dim. à droite pour emmanch.; à gauche, tric. dr. C = à gauche, dim. pour encolure; à droite, tric. dr. D = à droite, dim. pour biais d'épaule; à gauche, tric. dr. 2ème devant : tric. en sens inverse sections A à D.

Fig.III : tric. 2 parties semblables

A = comme fig.I, mais avec 84 m sur une largeur de 42 aig., tric. CR 12 pour poignets, puis tric. dr. en dessin. B = de chaque côté, augm. 2 fois 2 m ts les CR 60. C = de chaque côté, augm. 7 fois 2 m ts les CR 20. D = dim. pour arrondi d'épaule, rabattre les 26 m restantes.

Fig.IV : col

Commencer avec fil contrastant, montage tubulaire avec 111 m, 56 aig. sur font. arrière et 55 aig. sur font. avant; après qges rgs, tric. avec coul. de fond et pos. du chariot selon schéma 2, CR 20. Faire la lère boutonnière comme suit: A droite, laisser 6 m (3 sur chaque font.) et tric. à la main avec fil contrastant les 4 m suivantes (2 sur chaque font.). Après CR 40, faire la 2ème boutonnière comme la première, puis tricoter encore CR 20. Après qges rgs de fil contrastant, faire tomber les m.

Fig.V : bordure sans boutonnières

Avec bordeaux, montage tubulaire avec 29 m, 15 aig. sur font. arrière et 14 aig. sur font. avant. Tric. CR 590 en dessin, selon schéma, qges rgs avec fil contrastant, faire tomber les m.

Bordure avec boutonnières : tric. comme bordure sans boutonnières, mais après CR 310, faire les 2 premières boutonnières ainsi : laisser 6 m de chaque côté, tric. à la main avec fil contrastant les 4 suivantes comme pour le col. De la même façon, faire encore 2 fois 2 boutonnières en tric. CR 100 comme inter-valle, puis encore CR 80. Terminer en tric. qges rgs avec fil contrastant.

Montage : Epingler parties selon mesure, recouvrir d'un tissu humide et les laisser ainsi quelques heures. Fermer les coutures des épaules. Plier en deux les bordures de boutonnières et les coudre, celle avec boutonnières à droite, celle sans boutonnières à gauche. Finir les boutonnières en défaisant le fil contrastant et en les cousant m par m à points arrière. Coudre les boutons en regard des boutonnières. Coudre le col, à l'extérieur m par m à points arrière; coudre le col et bande se superposent, au point maille; défaire le fil contrastant. Fermer les parties étroites du col au point matelas. Finir la boutonnière. Fermer les coutures des côtés et des manches. Poser les manches.

Bande d'encolure : Commencer avec fil contrastant, monter 90 m sur simple font. jersey, tric. qges rgs, puis tric. en vert foncé 5 rgs avec GM 5, 1 rg avec GM 7 et 4 rgs avec GM 5, terminer par qges rgs de fil contrastant, faire tomber les m.

Bandes d'emmanchure : tric. 2 parties

Comme bande d'encolure, mais avec 78 m.

Montage : Epingler les parties selon mesures et repasser à la pattemouille.

Le haut : Fermer les coutures des épaules. Coudre la bande d'encolure m par m à points arrière, à l'extérieur (les 5 rgs avec GM 5 à l'extérieur), ourler à l'intérieur. Poser les bandes d'emmanchure de la même manière. A la taille, croiser le dos et le devant sur env. 2 cm et faire qges points. Défaire le fil contrastant du montage du devant et du dos, et ourler à l'intérieur.

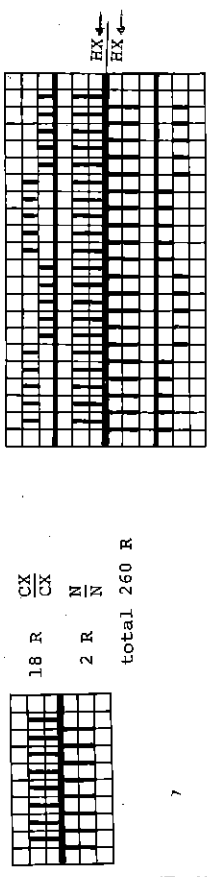
Jupe : défaire le fil contrastant des deux côtés et les assembler m par m au point m. Coudre la partie inférieure au haut, en répartissant régulièrement l'ampleur de la jupe. Passer év. un élastique à la taille (dans l'ourlet de la partie supérieure). Faire un ourlet d'un à deux cm.

2757 DUOMATIC 80

Couvre-lit en patchwork

Taille : 250 cm x 230 cm
 coton : 650 gr de chaque couleur : jaune, blanc, rose, bleu clair
 Grandeur de mailles : 4/2
 Le couvre-lit comprend 10 bandes de 10 carrés

Dessin :



Tablette des couleurs pour les carrés en damiers

26 rgs	2 rgs	blanc
26 rgs	2 rgs	rose
26 rgs	2 rgs	bleu clair
26 rgs	2 rgs	blanc
26 rgs	2 rgs	jaune

jusqu'à 11 carrés de hauteur

Suite des carrés pour la 1ère bande :
 Carré en damiers, bleu, rose, blanc, jaune, en damiers, blanc, rose, bleu.
 2ème bande : commencer par le dernier carré de la 1ère bande.
 3ème bande : commencer par le dernier carré de la 2ème bande et ainsi de suite.
 Montage : Epingler les bandes et repasser à la pattemouille. Assembler les bandes en suivant l'ordre dans lequel elles ont été tricotées.

2747 DUOMATIC 80/S

Métrage : 100 gr = 600 m

Jupe pour jaquette d'hiver 2743, page 14

Taille : tour de hanches 92-94 (98-100) cm
 Fournitures : 280 (340) gr acryl fin avec mohair, noir
 Grandeur de mailles : Côtés : avant = 5/2, arrière = 5/2
 mailles : Côtés l:1 = 3
 Echantillon : Côtés : 100 m = 25,5 cm
 100 rgs = 26 cm
 Dessin : Côtés pour effet de plis

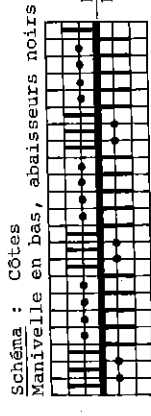
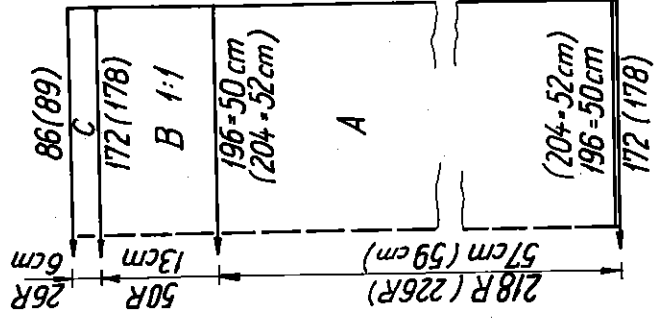


Fig. VII + VIII :

A = montage tubulaire en côtes 1:1 avec 172 m (178) comme suit : tric. 1 rg, chariot N, avec GM 1/2, 2 rgs, chariot CX, avec GM 3 et 1 rg avec chariot N. Manivelle en bas et répartir les m selon schéma; pour les m manquantes, mettre chaque fois la boucle de la m envers d'en face sur l'aig., cela donne 196 m (204). Avec GM 5/2, tric. 218 rgs (226) B = Manivelle en haut et transférer à nouveau les m pour côtes 1:1, cela donne 172 m (178). Avec GM 3, tric. 50 rgs. C = transférer ttes les m de fonture arrière sur la fonture avant, mais seulement sur les aig. sur lesquelles il y a déjà des m = la moitié du nombre de mailles. Chariots arrière GX, avant N, avec GM 4, tric. 26 rgs. Oqes rgs de fil contrastant, faire tomber les m.

Montage : Epingler les parties selon mesure et repasser légèrement à la pattemouille. Plier à l'intérieur la moitié de la section C de la taille, ourler m par m, en défaisant le fil contrastant. Passer l'élastique.

Fig. VII + VIII



2749 DUOMATIC 80/S

Jaquette avec effet de torsades, pour fillette, page 14

Taille : env. 10 - 11 ans, stature : 140 à 152 cm
Fournitures : 350 gr de laine douce, écriu; 6 boutons
Grandeur de mailles : arrière = 4, avant = 4 3/4, côtes 1:1 = 3
Echantillon : 100 m = 40 cm, 100 rgs = 13 cm
Dessin : Dessin-AX avec chevalement, côté envers à l'extérieur.
 Important : dans l'échantillon et le patron, les m de la fonture arrière ne sont pas comptées.

Fig. I : montage tubulaire en côtes 1:1 avec 97 m, 49 aig. sur font. arrière, 48 aig. sur font. avant; tric. 18 rgs. B = transférer ttes les m à l'avant. Selon schéma 1, répartir les poussoirs sur font. avant et ajouter les aig. sur font. arrière. Tric. 194 rgs en dessin. C = rabattre 10 m de chaque côté et cont. en dessin. D = dim. de chaque côté pour biais d'épaule, rab. les 27 m restantes.
Fig. II : ler devant. Répartir les pous. de la font. avant selon les aig. de la font. arrière (voir schéma).
 A = comme fig. I, mais avec 44 m. B = répartir les aig. et les pous. selon schéma 1. Laisser hors trav. les 5 prem. aig. du bord droit de la font. arrière. Tric. 80 rgs en dessin. C = à droite de la font. arrière, transférer à l'avant le ler groupe de 2 m. Mettre les aig. devenues vides en pos. attente. Répéter cette manière de faire tous les 48 rgs jusqu'à ce que toutes les aig. de la font. arrière soient hors trav. D = à droite, rab. 10 m, puis cont. comme dé-

Fig. II

Métrage : 100 gr = 380 m

Fig. I

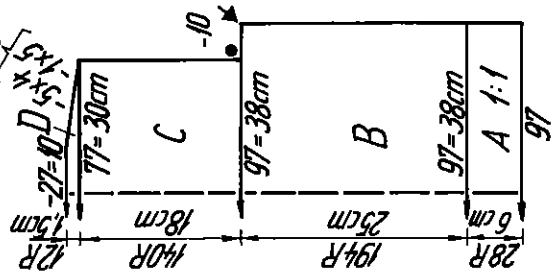
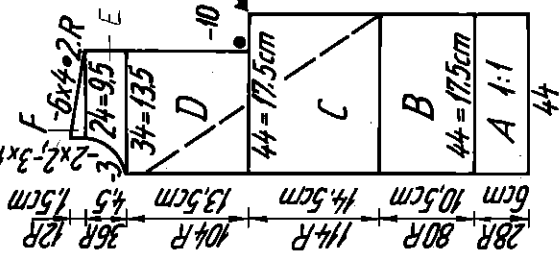


Fig. III



crit sous C. Lorsqu'il n'y a plus de m sur la font. arrière, cont. selon schéma 2. E = à gauche, dim. pour encol.; à droite, tric. dr. F = à gauche, tric. dr.; à droite, dim. pour biais d'épaule.

Fig. III : tric. en sens inverse. Pour B = à gauche de la font. arrière, faire tomber les m.

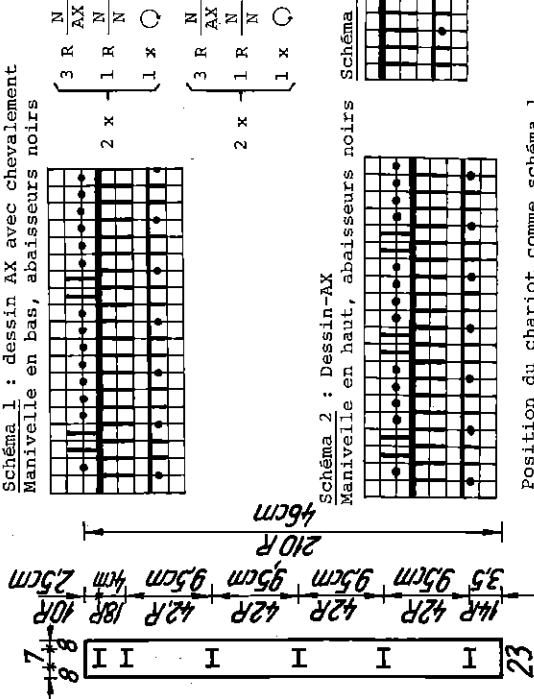
Fig. IV : tric. deux parties semblables
 A = comme fig. I & II, mais avec 40 m. B = transférer ttes les m à l'avant et tric. selon schéma 2, en augm. de chaque côté pour ampleur de manche. C = tric. dr. 30 rgs, dont les 2 derniers avec chariot N. Ques rgs avec fil contrastant, faire tomber les m.

Col : montage sur simple fonture avec 25 m, répartir, tout de suite après le montage, les poussoirs et les aig. selon schéma 3. Tric. 212 rgs en dessin. Transférer les m de la fonture arrière à l'avant, tric. 2 rgs jersey, rab. m. Bande sans boutonnières : montage tubulaire avec 23 m, 12 aig. sur font. arr., 11 aig. sur font. av. Avec chariots avant et arrière sur N et GM 3, tric. 210 rgs, rab. les m.

Fig. V : bande avec boutonnières : Montage comme ci-dessus. Après 14 rgs, faire la lère boutonnière comme suit : transférer les 3 m médianes de la font. av. sur la font. arr. Puis, rab. au moyen d'un fil secondaire, les m qui se trouvent sur les 4 aig. au milieu de la font. arrière. Laisser en pos. trav. les 7 aig. vides, tric. 1 rg. Sortir chaque nouvelle m de l'aig., la croiser sur elle-même et la remettre sur l'aig. Faire ainsi encore 4 boutonnières en laissant un intervalle de 42 rgs. Puis après 18 rgs, faire la dernière boutonnière, tric. 10 rgs, rab. les m.

Montage : Épingler les parties selon mesures et repasser à la pattemouille. Fermer les coutures des épaules. Coudre les manches, point sur point et flèche le col à l'encolure, côté endroit sur côté endroit, le plier en deux, ourler à l'intérieur, fermer les côtés au point matelas. Fermer les coutures des manches et des côtés. Coudre la bande avec boutonnières au devant droit, celle sans boutonnières au devant gauche, fixer les boutons.

Fig. V



Position du chariot comme schéma 1

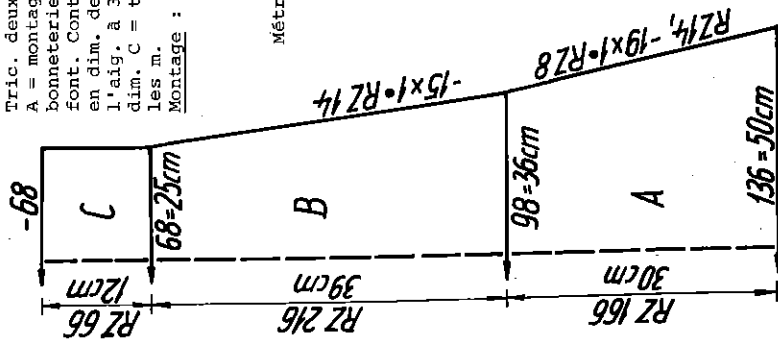
2760 DUOMATIC 80/S

Jambière en laine pour pullover norvégien

Taille : env. 70 cm de long
 Fournitures : 310 gr de laine mohair, avec fil synthétique, bordeaux
 Grandeur de mailles : 5 1/2
 Échantillon : 50 m = 18,5 cm
 CR 50 = 9 cm
 Dessin : côtes anglaises
 chariots avant et arrière : EX

Tric. deux fois
 A = montage tubulaire en côtes bonneterie avec 68 aig. sur chaque font. Cont. avec chariots EX/EX, en dim. de chaque côté avec l'aig. à 3 chas. B = cont. les dim. C = tric. dr. CR 66, rab. les m.
 Montage : Fermer les coutures.

Métrage : 100 gr = 307 m



RZ=CR

Bande d'encolure en V : avec écrit, montage tubulaire en côtes bonneterie avec 180 m sur une largeur de 90 aig., tric. 18 rgs, en augm. de chaque côté 8 fois 2 m ts les 2 rgs; puis transférer ttes les m à l'avant pour jersey, tric. 2 rgs avec GM 7; qges rgs avec fil contrastant, faire tomber les m.
 Montage : comme pour modèle 2755

Table des couleurs et dessins : pour devant et dos
 Carte DECO Nbre de rgs dans le voyant droit du porte-cartes

ler dessin = bleu	46a	0-40	(manches en violet)
2ème dessin = bordeaux	46a	44-76	
3ème "cerf" = violet	6b		
4ème dessin = bordeaux	46a	44-76	
5ème dessin = bleu	46b	72-08	
6ème dessin = violet	46a	0-40	
7ème "étoile" = bordeaux	44a	16-08	
8ème dessin = violet	46a	0-40	
9ème dessin = bleu	46b	72-08	

Pour les manches, ne tricoter que ler et 4ème à 9ème dessins.

Pour un pullover de longueur normale, ne tricoter que CR 184 pour la section B.
 Suite des dessins comme pour les manches.

Fig. I

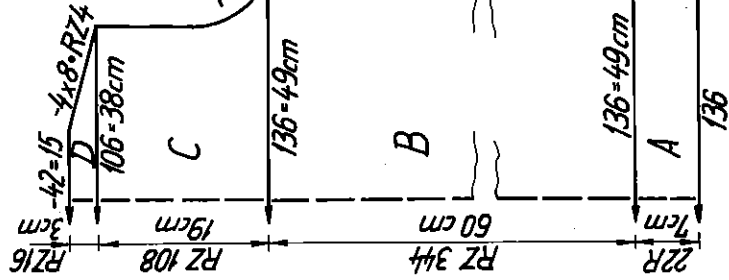


Fig. II

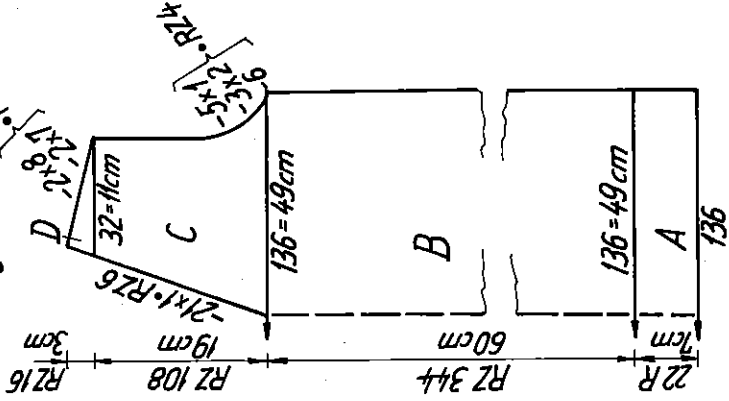


Fig. III

Métrage : 100 gr = 370 m

2753 DUOMATIC 80/S U80

Métrage : 100 gr = 330 m

Pulllover en dessin piqué, pour enfant

Taille : pour env. 8 ans, stature 128 cm

Fournitures : 210 gr de laine avec acryl, vieux rose

Grandeur de mailles : dessin + côtes = 7, bandes en côtes 1:1 = 3/2

Echantillon : dessin : 100 m = 35 cm, 100 rgs = 30,5 cm;

côtes pour manches : 50 m = 14 cm, 50 rgs = 16 cm;

mesurer le tricot sans l'étirer

Dessin : dos et devant en dessin piqué, selon schéma avec U 80,

manches en côtes 4:4. Bandes et col en côtes 1:1.

Schéma 1 : dessin piqué

Abaisseurs noirs, manivelle en position

de transfert

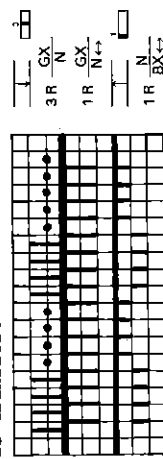


Schéma 2 : côtes 4:4

Abaisseurs noirs, manivelle en bas

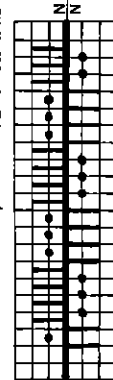


Fig. I : A = montage tubulaire en côtes 1:1 avec 94 m, tric. 20 rgs. B = transférer ttes les m à l'avant, puis répartir les poussoirs selon schéma et mettre les aig. de la fonture arrière en travail. Tric. le dessin selon schéma avec U 80. C = rabattre 11 m de chaque côté, tric. dr. en dessin. D = dim. de chaque côté pour biais d'épaule, rabattre les 34 m restantes.

Fig. I

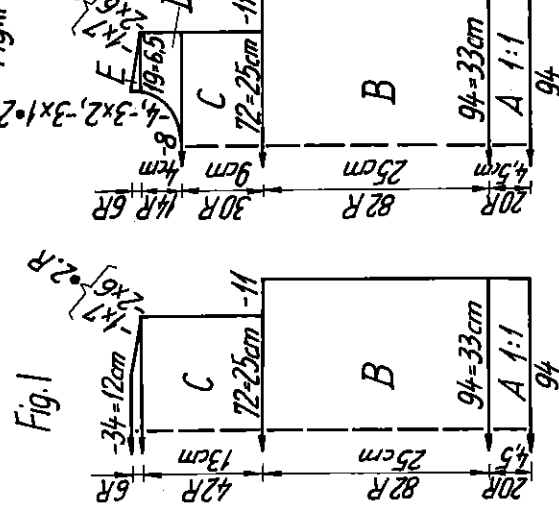


Fig. II

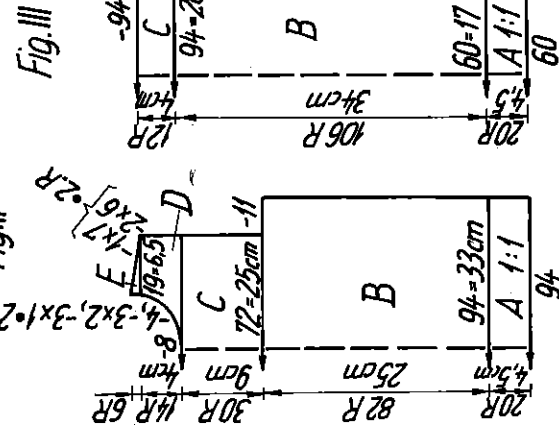


Fig. III

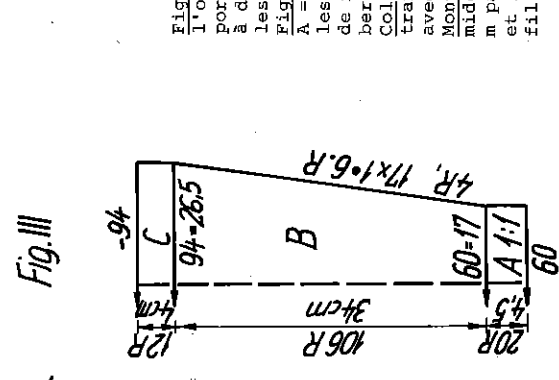


Fig. III : tric. deux parties semblables

A = comme fig. I & II, mais avec 90 aig. sur chaque font. : tric. 26 rgs. B = transférer les m de la font. avant à l'arrière, tric. en jersey 52 rgs, commenter avec le ler motif ajouré. C = dim. de chaque côté pour arrondi d'épaule, en terminant en même temps le motif ajouré et après 22 rgs jersey, refaire un motif ajouré; rab. les 24 m restantes.

Bordures : Avec 12 m sur font. arrière et 11 m sur font. avant, tric. en côtes bonneterie une bande d'env. 130 cm, terminer avec fil contrastant.

Montage : Epingler les parties selon mesures et repasser à la pattemouille. Fermer les coutures des épaules. Coudre la bordure à points arrière; au bout, défaire le fil contrastant et coudre les m au point arrière (si la bande est trop longue, défaire les rgs en trop). Fermer les coutures des côtés et des manches, monter les manches.

Fig. VII + VIII : tric. deux parties semblables

A = montage comme fig. I + II, mais avec 121 aig. sur chaque fonture. B = transférer les m de la font. avant à l'arrière et tric. tout de suite le ler motif ajouré, en dim. de chaque côté 1 m ts les 13 rgs; après 22 rgs jersey, tric. encore un motif ajouré, puis tric. en jersey. Mettre les m sur peignes reporteurs. Tric. encore une fois sections A + B en montant les m à droite de la fonture. Laisser les m sur la font. Remettre les m de la pièce tricotée auparavant sur les aigs., à gauche du tricot. C = cont. en jersey avec les 130 m restantes, mais en faisant dans le ler rg une rangée de trous pour la ceinture : mettre ttes les 5èmes m sur l'aig. gauche voisine, laisser les aig. vides en trav. Après 54 rgs, commencer le ler motif ajouré, tric. 22 rgs puis encore un motif ajouré. D = dim. de chaque côté et terminer par 2 rgs jersey. E = rab. che sur peigne reporteur. Avec les 20 autres m, tric. 70 rgs jersey, rab. les m = lère brètellette. Remettre les 20 m de gauche sur les aig. et tric. la 2ème brètellette.

Cordelette : tubulaire, avec 2 aig. sur chaque font., tric. une cordelette d'env. 150 cm.

Montage : Epingler les parties selon mesures. Fermer les coutures du milieu et des côtés. Coudre les brètelles. Crocheter l'encolure et les emmanch. au point bride coquillage, cad. ainsi : crocheter 3 brides, en piquant toujours à la même place, laisser 1/2 cm d'intervalle et répéter. Passer la cordelette à la taille.

Fig. II : A, B, & C = comme fig. I, mais tric. seult 30 rgs pour C. D = partager l'ouvrage, rabattre les 8 m médianes, mettre la moitié gauche sur peignes reporteurs. Moitié droite : cont. en dessin, en dim. à gauche pour encolure. E = à droite, dim. pour biais d'épaule; à gauche, tric. dr. Moitié gauche : remettre les m sur les aig. et tric. sections D & E en sens inverse.

Fig. III : tric. deux parties semblables

A = montage tubulaire en côtes 1:1 avec 60 m, tric. 20 rgs, puis transférer ttes les m selon schéma 2, tric. en côtes 4:4, en augm. de chaque côté pour ampleur de manche. C = tric. dr. Terminer par rgs rgs avec fil contrastant, faire tomber les m.

Col : montage tubulaire en côtes 1:1 avec 150 m, tric. 50 rgs en côtes 1:1, puis transférer ttes les m à l'avant et tric. 2 rgs jersey avec GM 7; après qges rgs avec fil contrastant, faire tomber les m.

Montage : Epingler les parties selon mesures et laisser sécher sous un linge humide. Fermer les coutures des épaules. Coudre section C des manches au pulllover, m par m à points arrière en dé faisant le fil contrastant. Fermer le col roulé et les coudre m par m à points arrière autour de l'encolure, en dé faisant le fil contrastant. Fermer les coutures des côtés et des manches.

2752 DUOMATIC 80

Métrage : 100 gr = 290 m

Cardigan pour teenager

Taille : stature 164 cm, env. 14 ans

Fournitures : 720 gr de laine douce, dont 400 gr écru et 320 gr brun

Grandeur de mailles : 5 3/4

Echantillon : 100 m = 21 cm, 100 rgs = 28 cm

Dessins : toutes les parties en côtes bonneterie, devant avec incrustations

Fig. I : brun, montage tubulaire en côtes bonneterie avec 208 m; tric. 6 rgs avec GM 5 puis cont. avec la GM définitive. B = de chaque côté, rab. 8 m, puis dim. 2 m ts les 2 rgs avec l'aig. à 3 chas. Rabattre les 28 m restantes.

Fig. II : ler devant : coul. brune = l'enfiler dans le bec-fil de droite coul. écru = l'enfiler dans le bec-fil de gauche chaque manipulation des poussoirs doit être faite sur font. avant et arrière.

A = comme fig. I, mais avec 84 m sur une largeur de 42 aig.; ne tric. que 46 rgs B = tric. les incrustations comme suit : charlots arrière et avant BX et touché-flèche gauche. Mettre, sur chaque font., les 2 poussoirs de l'extrémité droite du tricot en pos. trav. et tous les autres poussoirs en pos. attente. Tric.

2 rgs avec le bec-fil droit, changer la couleur, tric. 2 rgs et mettre à nouveau 2 pous. en pos. trav. sur chaque font., changer la couleur, tric. 2 rgs, changer la couleur, tric. 2 rgs et ainsi de suite jusqu'à ce qu'il n'y ait que des m écrués. C = tric. en côtes bonneterie avec coul. écru. D = à droite, rab. 8 m, puis dim. ts les 2 rgs comme pour fig. I, mais seult à droite; à gauche, tric. dr.

2ème devant : tric. en sens inverse.

coul. brune = l'enfiler dans le bec-fil gauche

coul. écru = l'enfiler dans le bec-fil droit

commencer à gauche en mettant 2 poussoirs en pos. trav. ts les 4 rgs.

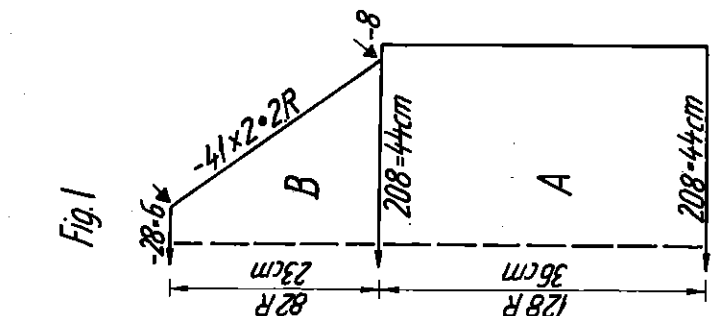
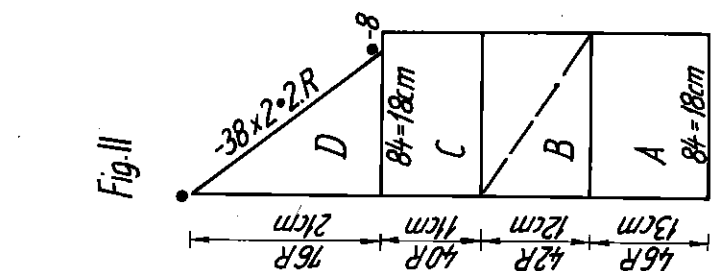
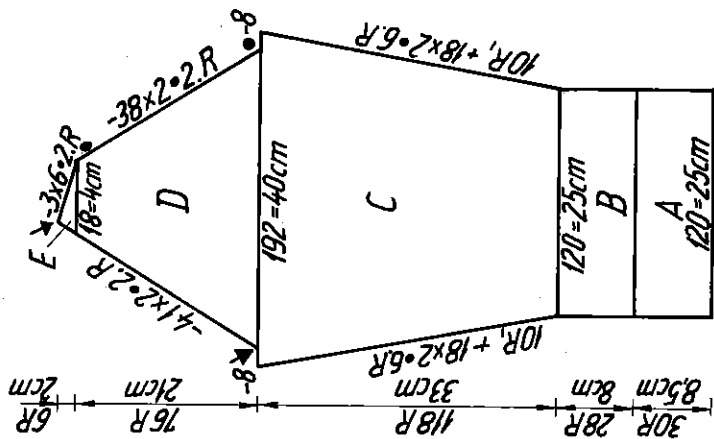
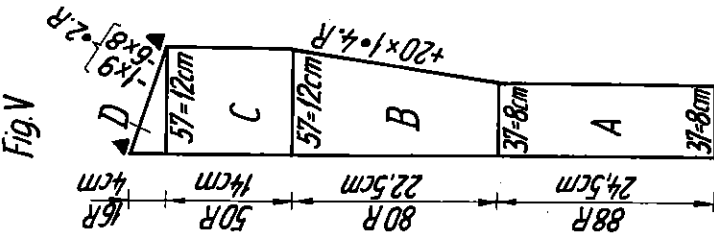
Fig. III : A = brun, montage tubulaire en côtes bonneterie, avec 120 m sur une largeur de 60 aig., tric. 28 rgs avec GM 5. B = coul. écru, cont. en côtes bonneterie avec la GM définitive. C = aug. de chaque côté pour ampleur de manche. D = rab. 8 m de chaque côté, puis cont. les dim. comme pour fig. I & II. E = cont. les dim. à gauche, dim. à droite 3 fois 3 m. 2ème manche : tric. en sens inverse.

Fig. V : bordures du cardigan

A = coul. brune, montage tubulaire en côtes bonneterie avec 37 m, 19 aig. sur font. arrière et 18 aig. sur font. avant; tric. 88 rgs. B = à droite, augm. 1 m ts les 4 rgs avec l'aig. à 3 chas, en alternant 1 fois sur font. avant et

1 fois sur font. arrière. C = tric. dr. D = à gauche, tric. dr.; à droite, dim. en dégradés avec les poussoirs. A la fin, tric. 2 rgs sur ttes les m. Oges rgs avec fil contrastant, faire tomber les m. Tric. une deuxième bordure en sens inverse.

Montage : Epingler les parties selon mesures et repasser à la pattemouille. Assembler le dos, le devant et les manches pour coutures raglan, flèche sur flèche et point sur point. Fermer les coutures des côtés et des manches. Asssembler les deux bordures m par m au point m, en défaisant le fil contrastant. Coudre la bordure, côté sans augm. à la lisière du cardigan. On peut également replier le bord et l'ourler à l'intérieur.



2759 DUOMATIC 80/S

Pullover en dessin jacquard

Métrage : 100 gr = env. 320 m

Taille :

stature 164 cm, env. 14 ans

Fournitures :

370 gr de laine avec fil synthétique, dont 210 gr beige

Grandeur de mailles :

80 gr bleu et 80 gr rose

Echantillon :

Jacquard simple fonture avec cartes DECO 46 a et b.

Dessin :

Bandes : côtés 1:1

Fig. I : A = coul.

beige, montage tubulaire en côtes 1:1 avec 100 m; tric. 20

rgs avec GM 4, B = transférer ttes les m à l'avant, cont. avec DECO 46 a + b

en jacquard simple fonture, pour la suite des couleurs, voir tableau. C = de

chaque côté, dim. ts les CR 4.

Fig. II : A, B, & C = comme fig. I, mais ne tric. que CR 108 pour C. D = partager

l'ouvrage, rabattre les 10 m médianes avec un fil secondaire, mettre la moitié

gauche sur peignes reporteurs et noter le chiffre indiqué dans le voyant droit

du porte-carte. Moitié droite : à droite, dim. raglan; à gauche, dim. pour en-

colure. Moitié gauche : remettre les m sur les aig. et mettre la carte à l'en-

droit noté auparavant. Tric. section D en sens inverse.

Fig. III

Fig. I

Fig. II

Fig. III

Fig. I

Fig. II

Fig. III

Fig. I

Fig. II

Fig. III

Fig. I

Fig. II

Fig. III

Fig. I

Fig. II

Fig. III

Fig. I

Fig. II

Fig. III

Fig. I

Fig. II

Fig. III

Fig. I

Fig. II

Fig. III

Fig. I

Fig. II

Fig. III

Fig. I

Fig. II

Fig. III

Fig. I

Fig. II

Fig. III

Fig. I

Fig. II

Fig. III

Fig. I

Fig. II

Fig. III

Fig. I

Fig. II

Fig. III

Fig. I

Fig. II

Fig. III

Fig. I

Fig. II

Fig. III

2762

Jupe :

Fig. VII + VIII : tric. 4 parties

A = montage tubulaire fermé avec 280 m sur une largeur de 140 aig. tubulaire, charlots CX/CX avec GM 5, tric. CR 18; puis transférer ttes les m de la font. arrière à l'avant. B = cont. en jersey avec les 140 m de la font. avant, en dim. de chaque côté avec l'aig. à 3 chas. Après 12 rgs, tric. un motif en jacquard (voir tablelle), puis 10 rgs en coul. de fond et encore 2 rgs avec fil doré, puis cont. en coul. de fond. C = de chaque côté, dim. ts les 12 rgs; terminer par qges rgs avec fil contrastant, faire tomber les m.

Ceinture : avec fil contrastant, montage tubulaire fermé avec 22 m sur une largeur de 11 aig., tric. qges rgs; puis avec coul. de fond, tric. une bande d'env. 65 cm de long, terminer avec fil contrastant, faire tomber les m.

Montage : Epingler les parties selon mesures et repasser à la pattemouille. Fermer les coutures. Passer un gros grain élastique dans la bande et fermer, m par m au point m, en défaisant le fil contrastant. Poser la ceinture à la jupe ainsi : crocheter en m serrées en passant dans chaque m et en défaisant le fil contrastant.

Fig. III

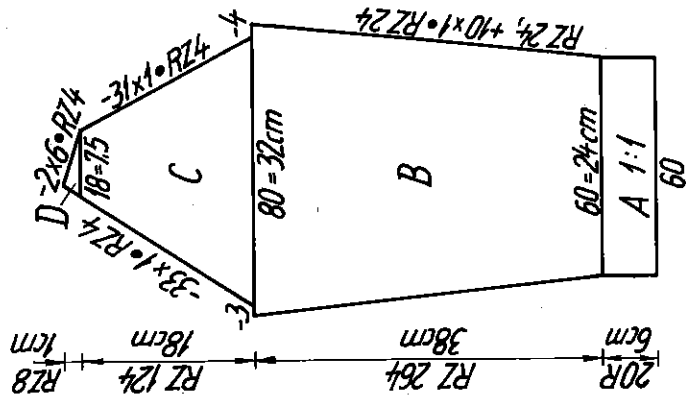


Fig. III

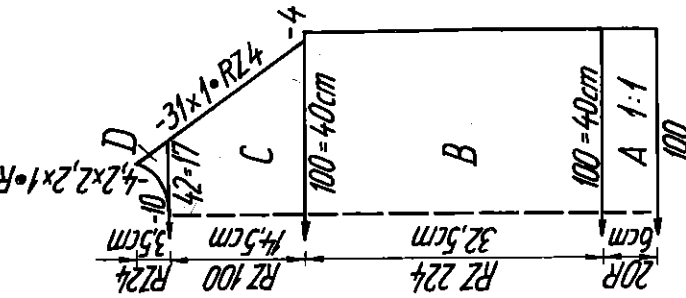


Fig. II

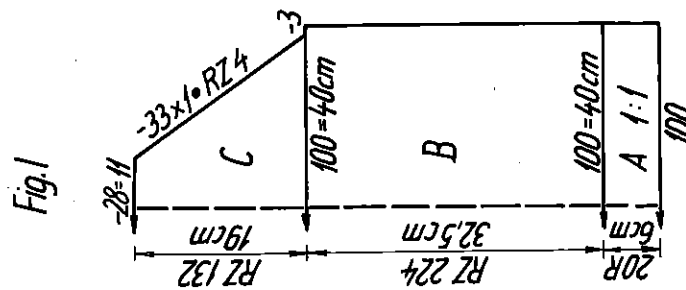


Fig. I

Fig. III : Première manche

A = comme fig. I & II, mais avec 60 m. B = cont. en dessin, en augm.

de chaque côté pour ampleur de manche. C = de chaque côté, dim.

raglan. D = à gauche, cont. les dim.; à droite, dim. 2 fois 6 m ts

les CR 4. Deuxième manche : tric. en sens inverse.

Bande d'encolure : avec beige, montage tubulaire en côtes 1:1 avec

105 m. Tric. 12 rgs avec GM 4, puis transférer ttes les m à l'avant

pour jersey, tric. 2 rgs avec GM 6. Après qges rgs avec fil contras-

tant, faire tomber les m.

Montage : Epingler les parties selon mesures et repasser à la patte-

mouille. Fermer les coutures raglan, des côtés et des manches. Cou-

dre la bande d'encolure à l'extérieur, m par m à points arrière, en

défaisant le fil contrastant.

Tableau pour la suite des couleurs : la première des deux coul. est toujours la coul. de fond.

1er dessin :	bleu/beige	CR 0 - 40
2ème "	beige /rose	CR 40 - 76
3ème "	rose/beige	CR 76 - 136
4ème "	beige/bleu	CR 136 - 172
5ème "	bleu/beige	CR 172 - 208
6ème "	beige/rose	CR 208 - 240
7ème "	rose/beige	CR 240 - 276
8ème "	beige/bleu	CR 0 - 40
9ème "	bleu/beige	CR 40 - 76

Pour les manches, commencer avec le dernier dessin de la carte

DECO 46 b, beige/bleu, puis tric. dessin 1 - 9.

Tric. toujours les 2 rgs du début et de la fin d'un dessin avec

la coul. de fond.

RZ=CR

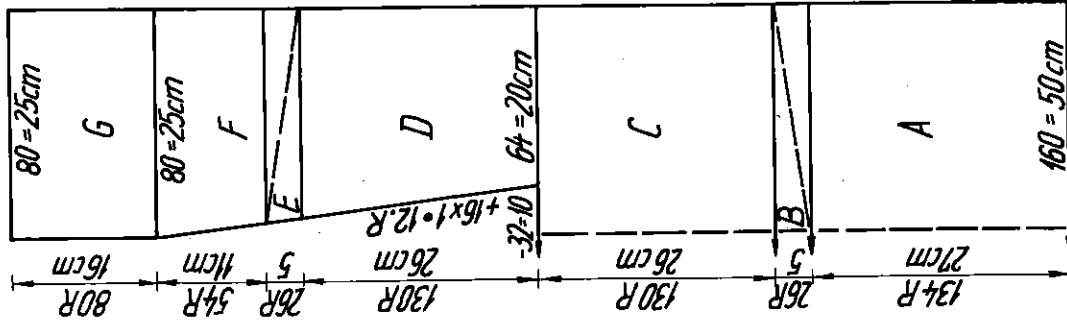
2764 DUOMATIC 80/S

32/32

Trois-pièces

Métrage : 100 gr = 330 m

Fig. I+II



Taille : tour de poitrine jusqu'à 92 cm, tour de hanches jusqu'à 100 cm
 Fournitures : 800 gr de fil synthétique avec effet brillant
 Grandeur de dessin : arrière = 3, avant = 5.
 Côtes 1:1 = 4 3/4
 Échantillon : 100 m = 31 cm, 100 rgs = 20 cm
 Dessin : jersey, la jupe et une partie de la jaquette avec "maille longue" selon schéma

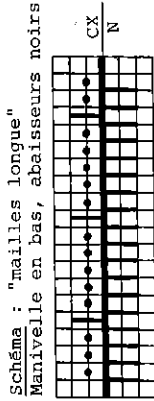


Schéma : "mailles longues"

Manivelle en bas, abaisseurs noirs

Fig. VII + VIII

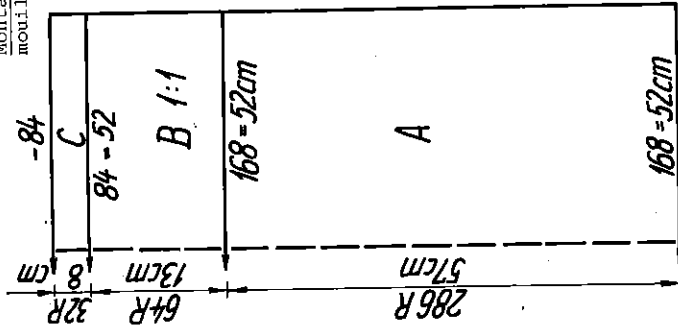
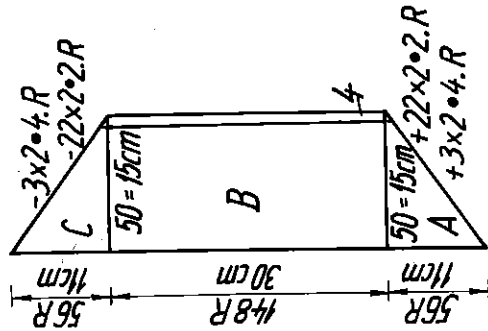


Fig. III



Jaquette

Fig. I & II : sont tricotées ensemble
 A = montage tubulaire en côtes 1:1 avec 160 m; tric. 4 rgs, puis transférer 4 rgs et encore 22 fois ts les 2 rgs. Ajouter sur font. arrière, selon schéma, des aig. supplémentaires pour "longues mailles". B = tric. dr., ajouter à droite, sur font. arrière, 4 aig. pour renforcer la lisière. C = à droite, dim. dans le même ordre que les aig. 2ème manche : tric. en sens inverse.
 Bandes pour la jaquette :
 Montage tubulaire avec 15 m, 8 aig. sur font. arrière et 7 aig. sur font. avant. Avec chariots arrière CX, avant N et GM 3, tric. une bande d'env. 130 cm de long, 4 rgs et encore 22 fois ts les 2 rgs. Ajouter sur font. arrière, selon schéma, des aig. supplémentaires pour "longues mailles". B = tric. dr., ajouter à droite, sur font. arrière, 4 aig. pour renforcer la lisière. C = à droite, dim. dans le même ordre que les aig. 2ème manche : tric. en sens inverse.
 Bande pour la jaquette :
 Montage tubulaire avec 2 m sur font. avant, puis à droite, augm. 3 fois 2 m ts les 4 rgs et encore 22 fois ts les 2 rgs. Ajouter sur font. arrière, selon schéma, des aig. supplémentaires pour "longues mailles". B = tric. dr., ajouter à droite, sur font. arrière, 4 aig. pour renforcer la lisière. C = à droite, dim. dans le même ordre que les aig. 2ème manche : tric. en sens inverse.

Fig. III : lère manche

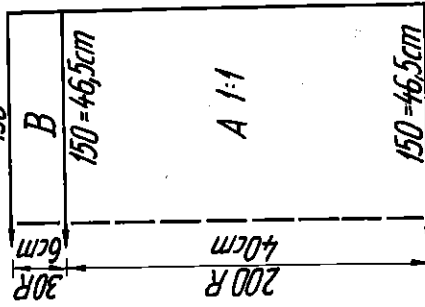
A = commencer avec 2 m sur font. avant, puis à droite, augm. 3 fois 2 m ts les 4 rgs et encore 22 fois ts les 2 rgs. Ajouter sur font. arrière, selon schéma, des aig. supplémentaires pour "longues mailles". B = tric. dr., ajouter à droite, sur font. arrière, 4 aig. pour renforcer la lisière. C = à droite, dim. dans le même ordre que les aig. 2ème manche : tric. en sens inverse.
 Bande pour la jaquette :
 Montage tubulaire avec 15 m, 8 aig. sur font. arrière et 7 aig. sur font. avant. Avec chariots arrière CX, avant N et GM 3, tric. une bande d'env. 130 cm de long, 4 rgs et encore 22 fois ts les 2 rgs. Ajouter sur font. arrière, selon schéma, des aig. supplémentaires pour "longues mailles". B = tric. dr., ajouter à droite, sur font. arrière, 4 aig. pour renforcer la lisière. C = à droite, dim. dans le même ordre que les aig. 2ème manche : tric. en sens inverse.

Jupe :

Fig. VII & VIII : tric. deux parties

A = montage tubulaire en côtes 1:1 avec 168 m; après 4 rgs, transférer 4 rgs et encore 22 fois ts les 2 rgs. Ajouter sur font. arrière, selon schéma, des aig. supplémentaires sur font. arrière pour "mailles longues", tric. 286 rgs.

Fig. XVI



2692 DUOMATIC 80 +U80

Métrage : 100 gr = 330 m

Jaquette pour enfant, tricotée avec U 80

Taille : env. 6 ans, stature 116 cm

Fournitures : 180 gr laine acryl, fermeture à glissière détachable de 38 cm

Grandeur de mailles : dessin = 7, côtes 1:1 = 3/2, jersey = 6

Echantillon : 100 m = 40 cm, 100 rgs = 29,5 cm

Dessin : selon schéma avec U 80, poignets en côtes 1:1, bande d'encolure en jersey

Fig. I : A = montage tubulaire en côtes 1:1 avec 80 aig.; tric. dr. B = transférer pour jersey et tric. dr. en dessin. C = dim. de chaque côté pour emmanch.

D = de chaque côté dim. pour biais d'épaule. Rab. les m.

Fig. II : tric. deux parties symétriques

Sections A, B et C comme fig. I jusqu'au 25ème rg, mais avec 40 m. D = à gauche, rab. 10 m, puis cont., en dim. à gauche pour encolure. E = à droite, biais d'épaule, à gauche, tric. dr.

Fig. III : manches, tric. deux parties semblables

A = montage tubulaire en côtes 1:1 avec 50 aig.; tric. dr. B = transférer ttes les m à l'avant et tric. en dessin en augm. de chaque côté. C = dim. de chaque côté pour arrondi d'épaule, rab. les m.

Bande d'encolure : commencer et finir avec fil contrastant. Avec 80 m tric. 14 rgs en jersey avec GM 6, puis 1 rg avec GM 7/2, 13 rgs avec GM 6, qges rgs avec fil contrastant, faire tomber les m.

B = transférer à nouveau les m pour côtes 1:1, tric. 20 rgs avec GM 3/2, 20. rgs avec GM 3/4, 24 rgs avec GM 3. C = transférer les m de la font. arrière sur les m de la font. avant. Tric. encore 32 rgs avec la moitié des m, puis qges rgs avec fil contrastant, faire tomber les m.

Montage : Epingler les parties selon mesures et repasser légèrement à la pattemouille. Fermer les coutures des côtés. A la taille, replier la section C à l'intérieur et coudre m par m au point ourlet. Passer un gros grain élastique

Bustier :

Fig. XVI : tric. deux parties semblables

A = montage tubulaire en côtes 1:1 avec 150 m, tric. 200 rgs. B = transférer ttes les m à l'avant et selon schéma, ajouter des aig. sur font. arrière. Tric. 30 rgs, rab. les m.

Bretelles : avec 7 m en côtes 1:1, tric. 2 bandes de la longueur désirée.

Montage : Epingler les parties selon mesures et repasser à la pattemouille. Fermer les coutures des côtés de telle sorte que le côté de la section B avec "mailles longues" soit à l'extérieur. Replier la bordure vers l'extérieur et la coudre. Coudre les bretelles.

Fig. I

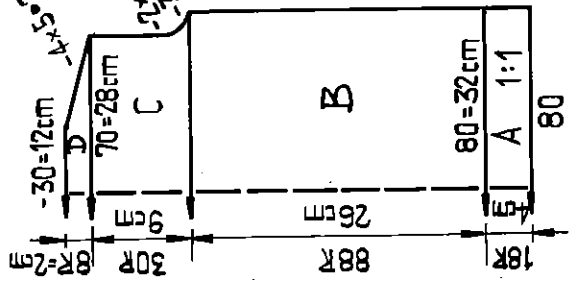


Fig. II

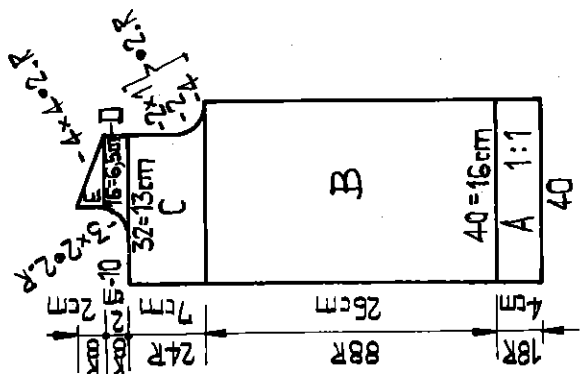


Fig. III

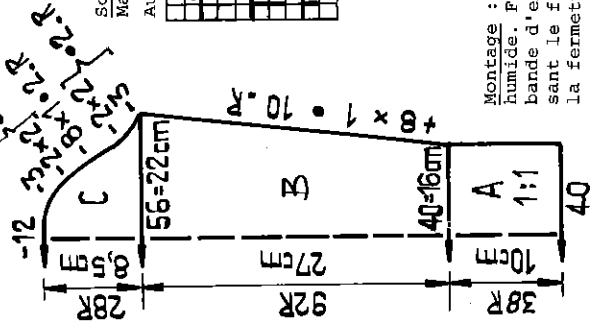
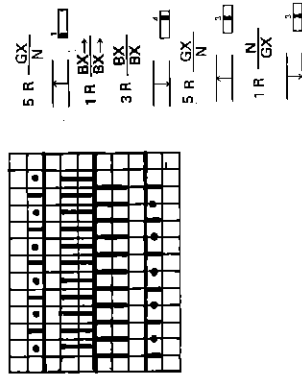


Schéma : dessin avec U 80
Manivelle en position de transfert, abaisseurs noirs

Au début, mettre ttes les m sur fonture avant.



Montage : Epingler les parties selon mesures et laisser sécher sous un tissu humide. Fermer les coutures des épaules, des côtés et des manches. Coudre la bande d'encolure d'abord à l'extérieur, m par m à points arrière, en défaisant le fil contrastant, puis ourler à l'intérieur. Monter les manches. Poser la fermeture à glissière détachable.

2768 DUOMATIC 80

Métrage : 100 gr = 400 m

Deux-pièces

Ce modèle a été mis à notre disposition par Alison Koch, Afrique du Sud

Taille :

tour de poitrine 85 cm

Fournitures :

1'100 gr de fil bouclé synthétique, dont 150 gr rouge, jaune, bleu, vert et 500 gr blanc, 6 petits boutons bleus

Grandeur de mailles :

jacquard = 6, jersey = 5

Echantillon :

jacquard : 100 m = 22 cm, CR 200 = 24 cm

Dessin :

jersey : 100 m = 34 cm 100 rgs = 21 cm

jaquette : jacquard selon schéma et suite des couleurs

jupe : jersey avec bordure jacquard

Schéma pour jaquette

Manivelle en bas, abaisseurs orange

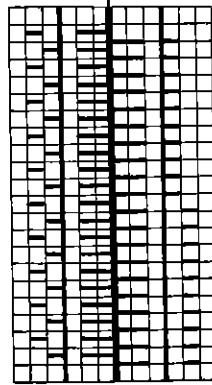


Schéma pour bordure de la jupe

Manivelle en bas, abaisseurs orange

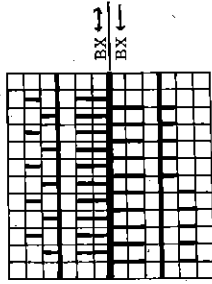


Fig. I

Fig. II

RZ=CR

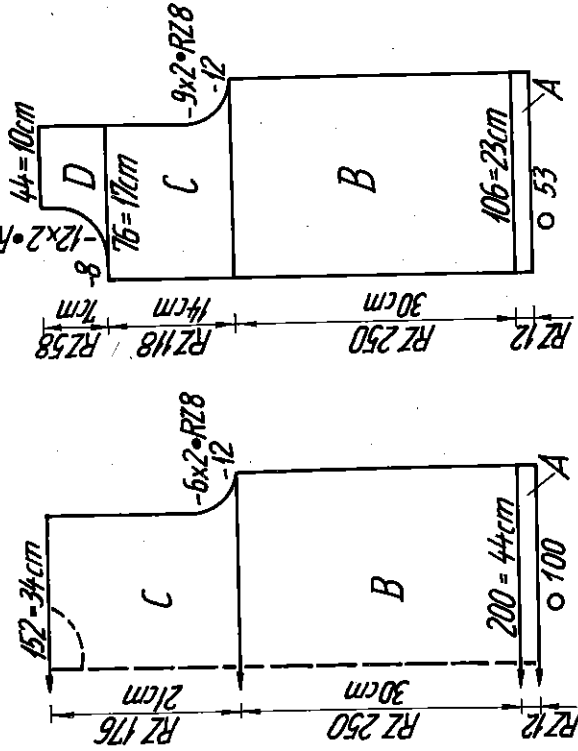
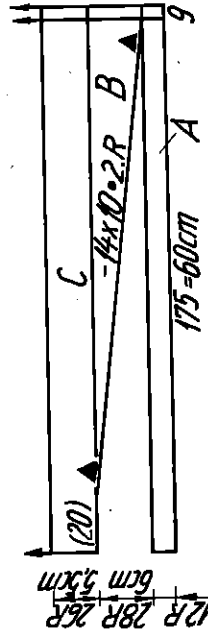


Fig. III

Fig. VII



Suite des couleurs

Pour chaque carré, il faut tricoté CR 40, càd. 10 fois 2 rgs en coul. de fond et 2 rgs en coul. de décoration.

Dos de la jaquette : blanc, bleu / jaune, vert / rouge, bleu / jaune, blanc / vert, rouge / répéter

Devant droit :

rouge, vert / blanc, bleu / jaune, vert / bleu, rouge / blanc, jaune / répéter

Devant gauche :

jaune, blanc / bleu, rouge / blanc, bleu / rouge, vert / vert, jaune / répéter

Manche :

bleu, blanc / jaune, vert / bleu, rouge / jaune, blanc / vert, rouge

Fig. I : dos

A = montage fermé pour tubulaire avec coul. bleue, tric. CR 12 tubulaire avec GM 5. B = tric. en dessin selon schéma et suite des couleurs. C = cont. en dessin. (Ici, c'est plus facile de ne point metre le compteur sur 0). Dim. de chaque côté pour emmanch. A la fin, tric. qqes rgs avec fil contrastant, faire tomber les m.

Fig. II : devant : tric. deux parties symétriques.

A = comme fig. I, mais avec 106 aig. B = en dessin et selon suite des couleurs, tric. dr. C = cont. en dessin, dim. à droite pour emmanch. D = cont. en dessin, dim. à gauche pour encolure. Terminer par qqes rgs avec fil contrastant, faire tomber les m.

Fig. III : manches, tric. deux parties semblables

A = montage fermé pour tubulaire avec coul. bleue; tric. CR 12 avec GM 5.

B = tric. en dessin selon schéma et suite des couleurs, augm. de chaque côté.

C = cont. en dessin, dim. de chaque côté, à la fin, rab. les m.

2769 DUOMATIC 80/S

Métrage : 100 gr = 600 m

Deux-pièces

Modèle Mo les tricotés, Münsterhof 9, Zurich

Taille :

tour de poitrine jusqu'à 96 cm
880 gr de mohair fine avec acryl, dont 520 gr pétrole et 360 gr noir

Fournitures :

Grandeur de mailles : 6 V2, côtes 1:1 = 4
côtes 5:5 = 100 m = 33,5 cm, 100 rgs = 30 cm
pull et jupe en côtes verticales selon schéma.
Tirer le tricot dans le sens de la longueur pendant l'exécution.

Dessin :

Pull
Fig. I : A = coul. montage tubulaire en côtes 1:1 avec 54 m. Transférer selon schéma pour dessin, résultat : 60 m. Tric. 12 rgs, puis augm. à gauche 1 m ts les 4 rgs pour ampleur de manche. Tric. les rayures en couleurs selon les données du patron. B = avec chariots arrière GX et avant BX, avec poussoirs, et fil contrastant juste à gauche du tricot, monter 81 m, tric. qges rgs en jersey et transférer pour côtes 5:5 = 90 m, puis de nouveau chariots N/N et maintenant avec 180 m, tric. dr. en dessin. C = à gauche, rab. 90 m. Cont. en dessin, en dim. à gauche 1 m ts les 4 rgs. Tric. les 12 derniers rgs dr., rab. les m.

Fig. I+II

Schéma : côtes 5:5

Manivelle en bas, abaisseurs noirs

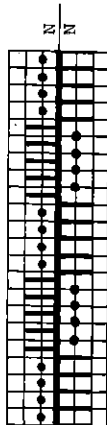
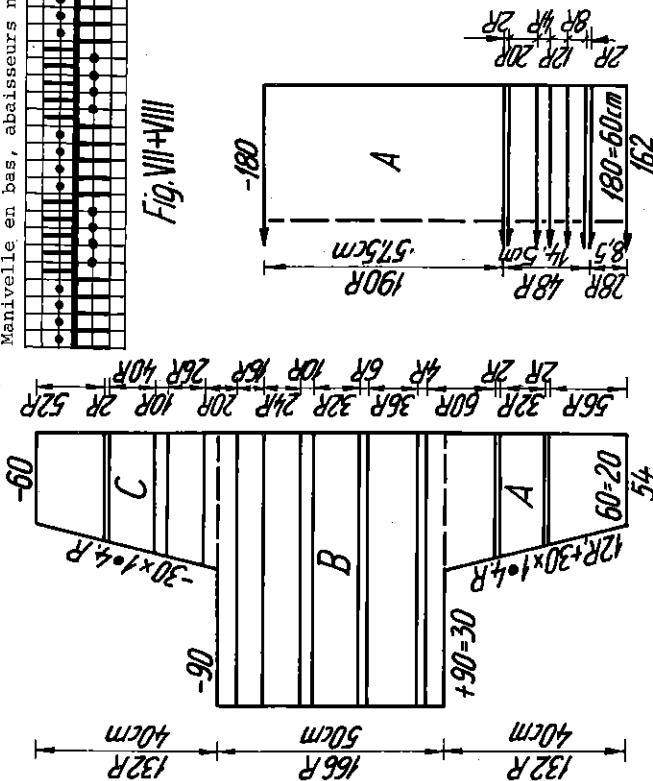


Fig. VII+VIII



Bande d'encolure : avec 124 aig. sur chaque font., montage fermé pour tubulaire, tric. CR 12 avec GM 5, puis 6 rgs avec chariots arrière CX, avant N et 6 rgs avec chariots arrière N, avant GX, qges rgs avec fil contrastant, faire tomber les m.

Bandes pour devants : tric. deux parties semblables avec 118 aig. sur chaque font., comme pour bande d'encolure.

Fig. VII : jupe

Avec 175 aig., montage simple fonture pour jersey. A droite sur font. arrière, mettre 9 aig. supplémentaire en trav. pour ourlet, chariot arrière CX. A = avec coul. blanche, tric. 12 rgs jersey. B = à l'exception des 20 aig. du bord gauche, mettre un poussoir en trav. pour ttes les aig. tric. 2 rgs avec chariot avant BX; à gauche, mettre 10 poussoirs hors trav., etc. jusqu'à ce qu'il ne reste que 15 poussoirs. en trav. C = Chariot avant N, tric. 26 rgs. Pour une largeur de 88 cm, répéter les sections B et C encore 17 fois (pour une largeur de hanches de 88 cm, répéter sections B et C encore 17 fois (pour une larg. de hanches de 94 cm, répéter env. 21 fois). A la fin, ne tricoter que 14 rgs pour section C, qges rgs avec fil contrastant, faire tomber les m.

Bordure pour la jupe : tric. deux parties semblables

Avec ttes les aig. des deux font., montage tubulaire pour côtes bonneterie; puis en dessin, selon schéma, tric. 8 fois 2 rgs rouges, 2 rgs verts = CR 32, puis 8 fois 2 rgs bleus, 2 rgs jaunes = CR 64, qges rgs avec fil contrastant, faire tomber les m.

Bande pour la taille : avec 5 aig. sur chaque font., tric. une cordelette d'env. 67 cm de long, qges rgs avec fil contrastant, faire tomber les m.

Montage :

Jaquette : Fermer les coutures des épaules, en défaisant le fil contrastant et coudre, au dos, les m entre les 2 épaules. Fermer les coutures des côtés et des manches. Coudre les bandes aux devants, d'abord à l'ext. m par m à points arrière, puis ourler à l'intérieur, en défaisant le fil contrastant. Coudre de la même manière la bande d'encolure, un peu plus bas dans le dos, en suivant la ligne du patron. Coudre sur les deux devants 3 boutons et faire des cordelettes en forme de 8 (voir photo)

Jupe : Fermer les coutures des côtés au point maille en défaisant le fil contrastant. Coudre la bordure m par m à points arrière au bas de la jupe en défaisant le fil contrastant. Passer une bande de gros grain élastique dans la bande pour la taille et fermer cette bande puis la crocheter à la jupe avec l'aiguille verte.

Fig. II : Travailler en sens inverse, céd. en lisant le patron de haut en bas.

Poignets : tric. 1 fois en noir, 1 fois en pétrole

Montage tubulaire en côtes 2:2 avec 60 m sur une largeur de 45 aig., tric. 60 rgs, rab. les m.

Montage : Epinglez les parties selon mesures et laissez sécher sous un tissu humide. Fermer les coutures des épaules au point matelas, laisser au milieu pour l'encolure env. 25 cm libres. Ourler un peu ce bord à l'intérieur. Fermer les coutures des côtés. Avec un fil solide, plisser un côté selon la longueur désirée. Pour l'ourlet, ourler une côte à l'intérieur. Fermer les poignets et les coudre aux manches à points arrière, côté endroit contre côté endroit, en fronçant légèrement l'ampleur des manches.

Fig. VII + VIII : jupe : tric. 3 parties semblables

A = avec coul. noire, montage tubulaire en côtes 1:1 avec 162 m, après le montage, transférer pour côtes 5:5 = 180 m. Veiller à ce que la dernière m à drolite et à gauche soit tricotée, sur fonture arrière. Tric. dr. selon schéma. Rayures en couleuvre selon données du patron. Tric. dr. 266 rgs. Rab. les m.

Montage : Epinglez les parties selon mesures et laissez sécher sous un tissu humide. Fermer les coutures des côtés. A la taille, passer à double un ruban élastique. Faire un ourlet de 12 rgs de largeur en posant une bande auto-collante pour ourlet, en passant le fer à repasser.

2730 DUOMATIC 80/S

Pullover pour petite robe de bébé, modèle 2729, page 21

Taille : 1 - 1/2 an.

Fournitures : 110 gr laine, dont 100 gr rose et 10 gr vert, 4 boutons

Grandeur de mailles : jersey = 5, côtes 1:1 = 4

Échantillon : 100 m = 30 cm, 100 rgs = 19,5 cm

Dessins : jersey, bandes et poignets : côtes 1:1

Fig. I : A = rose, montage tubulaire en côtes 1:1 avec 88 aig., tric. 16 rgs, puis 2 rgs verts. B = rose, transférer toutes les m à l'avant pour jersey, tric. dr. C = partager l'ouvrage, mettre la moitié gauche sur peigne reporteur. Moitié droite : tric. dr. 20 rgs. D = à droite, dim. pour biais d'épaule, rab. les m. Moitié gauche : remettre les m sur les aig. et tric. sections C + D en vis-à-vis.

Fig. II : A + B = comme fig. I. C = rab. les 26 m médianes; partager l'ouvrage, mettre la moitié gauche sur peigne reporteur. Moitié droite : à droite, dim. pour biais d'épaule; à gauche, dim. pour encolure. Moitié gauche : remettre les m sur les aig. et tric. en vis-à-vis la section C.

Fig. III : tric. 2 parties semblables

A = comme fig. I, mais avec 46 aig. B = rose, transférer ttes les m à l'avant pour jersey, augm. de chaque côté pour ampleur de manche, qqs rgs avec fil contrastant, faire tomber les m. Bande d'encolure : rose, montage tubulaire en côtes 1:1 avec 90 aig. Tric. 16 rgs, puis 2 rgs verts, enfin qqs rgs avec fil contrastant, faire tomber les m.

Montage : Epinglez les parties selon mesures et repasser à la pattemouille. Fermer les coutures des épaules. Coudre la bande d'encolure, avec la rayure verte à l'ext., m par m à points arrière, en défilant le fil contrastant. Poser les manches selon les données du patron (flèche). Fermer les coutures des côtés et des manches. Crocheter le bord de l'ouverture du dos à la maille serrée, en crochétant en même temps 4 brides de m en l'air sur la partie droite. Coudre les 4 boutons à gauche.

Fig. II

Métrage : 100 gr = 400 m

Fig. I

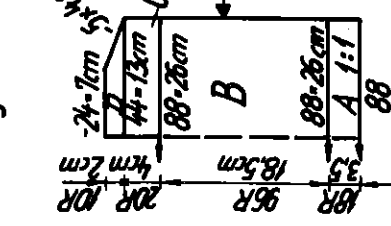
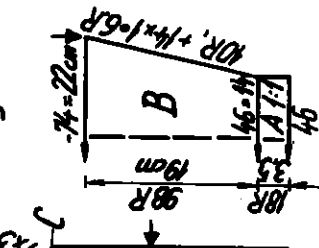


Fig. III



pos. trav., tric. 1 rg. (Chariot à droite). Répéter depuis *, B = faire les incrustations dans l'autre sens jusqu'à ce qu'il y ait 80 m coul. chameau sur les aig. C = partager l'ouvrage, mettre la moitié gauche sur peignes reporteurs.

Moitié droite : cont. les rayures de couleurs, en dim. à gauche 1 m ts les rgs pour l'encolure; à droite, tric. dr. D = à gauche, cont. les dim.; à droite, dim. pour biais d'épaule. Moitié gauche : remettre les m sur les aig. et tric. sections C & D en sens inverse avec coul. chameau.

Fig. III : lère manche
A = coul. ocre/doré, montage simple fonture avec 116 m; tric. 2 rgs, cont. en faisant les rayures selon tablelle jusqu'au CR 56. B = cont. avec chariot BX, mettre un pous. en pos. trav. pour chaque aig.; à gauche, mettre 6 pous. en pos. attente, puis les autres en pos. trav., tric. 2 rgs, mettre 6 autres pous. soirs en pos. attente, tric. 2 rgs, et ainsi de suite, jusqu'à ce qu'il n'y ait plus que 14 pous. en pos. trav. En tricotant ces dégradés, cont. les rayures de coul. comme pour section A. C = cont. en ajoutant de la même manière 6 pous. ts les 2 rgs jusqu'à ce que ts les pous. soient en pos. trav. D = chariot sur N et cont. dr., ne pas oublier les rayures, rab. les m. 2ème manche : tric. comme décrit plus haut, mais en coul. unie, chameau.

Poignets : 1 fois coul. chameau; 1 fois coul. ocre/dorée.

Montage tubulaire en côtes 1:1 avec 70 m; tric. 60 rgs, rab. les m.

Bande pour la taille : tric. deux parties semblables en coul. chameau

Montage tubulaire en côtes 1:1 avec 120 m; tric. 50 rgs, rab. les m.

Franges : tric. une bande de franges selon schéma comme suit : mettre de chaque côté de la bande 4 aig. en trav. (2 sur font. avant, 2 sur font. arrière), au milieu, laisser 20 aig. hors trav.; selon schéma 1, tric. une bande d'env. 190 cm.

Montage : Epinglez les parties selon mesures et repasser à la pattemouille.

Fermer les coutures des épaules. Monter les manches, flèche sur flèche et point sur point. Fermer les coutures des côtés et des manches. Fermer les poignets et la bande pour la taille et crocheter 1 rg de m serrées; les fixer ensuite aux bordures des fig. I, II & III, en crochétant aussi 1 rg de m serrées et en fronçant légèrement. Sur le côté droit, assembler les parties correspondantes en crochétant 1 rg de m serrées. Crocheter l'encolure. Coudre la bande de franges à points arrière le long des incrustations.

Fig. IXa : partie arrière, tric. deux parties symétriques

A = coul. chameau, montage simple fonture avec 77 m; tric. 232 rgs jersey, en augm. à droite ts les 7 rgs et à gauche ts les 19 rgs. B = à droite, dim.; à gauche, tric. dr. C & D = dim. de chaque côté selon patron. E = tric. 8 rgs dr. le ler avec GM 7/2, puis à nouveau 6/2, rab. les m.

Fig. IXb : devant : tric. deux parties symétriques, comme fig. IXa, mais avec les chiffres correspondants à ces parties.

Bandes pour chevilles : tric. deux fois

Avec coul. chameau/or, montage tubulaire en côtes 1:1 avec 80 m; tric. 70 rgs, rab. les m.

Franges : tric. deux fois comme décrit sous "pullover", mais ne laisser que 12 aig. hors trav. au milieu; tric. env. 200 cm.

Montage : Epinglez les parties selon mesures et repasser à la pattemouille.

Fermer les coutures des côtés. Coudre les bandes avec franges le long des coutures extérieures. Fermer le fond du pantalon. A la taille, ourler 8 rgs à l'intérieur. Passer le gros grain élastique. Fermer les bandes pour chevilles et les coudre au pantalon, côté endr., contre côté endr., en fronçant légèrement. Ourler à l'intérieur.

2763 DUOMATIC 80/S

38/32

la 1ère aig. qui n'a pas tricoté. Tric. 1 rg. (Charriot à droite). Avec écrit, tric. 1 rg. (Charriot à gauche) et mettre 2 pous. en pos. attente, tric. 1 rg (Charriot à droite). Tric. à nouveau 1 rg avec vert foncé et mettre le fil dans l'aig. suivante et tric. 1 rg. Cont. ainsi jusqu'à CR 152. Au CR 152, mettre déjà 2 pous. en pos. attente à gauche. C = 2ème incrustation : tric. 1 rg avec vert clair. (Charriot à gauche). Mettre 2 pous. en pos. trav., tric. 1 rg. (Charriot à droite). Tric. 1 rg avec écrit. (Charriot à gauche). Mettre le fil dans la 1ère aig. qui n'a pas tricoté. Tric. 1 rg (Charriot à droite). Continuer. D = cont. les incrustations, en même temps, dim. de chaque côté pour emmanch. E = 11 y a 53 m en vert clair sur les aig.; partager l'ouvrage. Mettre la moitié gauche sur peignes reporteurs. Moitié droite : cont. les incrustations; en même temps, à gauche, dim. 1 m ts les CR 6 pour encolure. Lorsqu'il n'y a que des m vertes sur les aig., tric. encore 8 rgs. F = à gauche, cont. les dim. pour encolure; à droite, dim. pour biais d'épaule. Moitié gauche : remettre les m sur les aig. et tric. la section E & F en sens inverse, sans incrustations.

Fig. III : tric. deux manches semblables
A = avec vert clair, comme fig. I & II, mais avec 66 m. B = transférer ttes les m à l'avant pour jersey, augm. de chaque côté pour ampleur de manche. C = dim. de chaque côté pour arrondi d'épaule, rab. les 16 m restantes.

Bande pour encolure en V :
Avec vert clair, montage tubulaire en côtes 1:1 avec 154 m. Tout de suite, augm. 2 m de chaque côté, cad. pousser vers le haut 1 aig. sur chaque fonture, tric. 2 rgs, répéter encore 2 fois. A la fin, transférer ttes les m à l'avant pour jersey et avec GM 6/2, tric. 2 rgs. Ques rgs avec fil contrastant, faire tomber les m.

Montage : Epingler les parties selon mesures et repasser à la pattemouille. Fermer les coutures des épaules. Coudre la bande d'encolure m par m à points arrières, en défaisant le fil contrastant. Fermer la couture à la pointe, au point matelas. Fermer les coutures des côtés et des manches. Monter les manches.

Métrage : 100 gr = 350 m

Taille :
tour de poitrine jusqu'à 108 cm
390 gr de laine douce, dont 310 gr vert clair, 40 gr écrit et 40 gr vert foncé

Grandeur de mailles :
6/2, côtes 1:1 = 4
Jersey : 100 m = 40,5 cm, 100 rgs = 28 cm

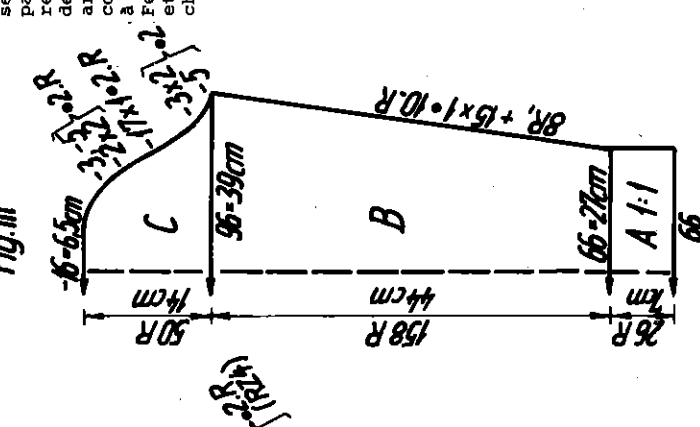
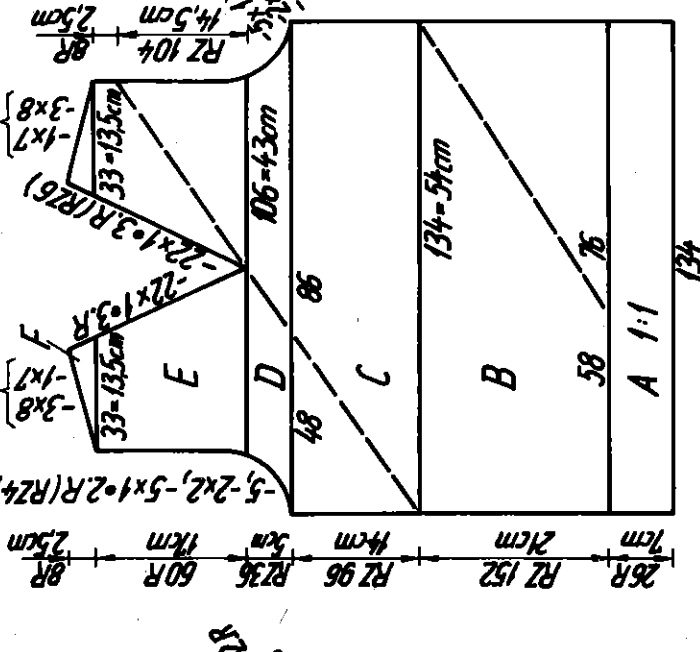
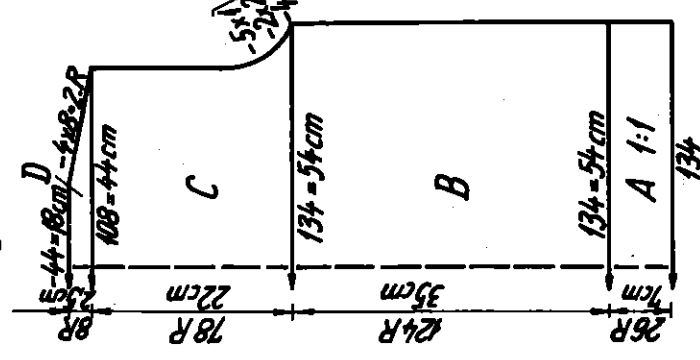
Echantillon :
devant avec rayure diagonale, tricotée en incrustation. Le dos peut également être tricoté en incrustation. (Tric. la rayure diagonale en sens inverse)

Fig. I : A = avec vert foncé, montage tubulaire en côtes 1:1 avec 134 m; tric. 26 rgs. B = transférer ttes les m à l'avant pour jersey, cont. dr. avec vert clair. C = dim. de chaque côté pour emmanch., puis cont. dr. D = dim. de chaque côté pour biais d'épaule, rab. les 44 m restantes.

Fig. II : dans le bec-til droit = enfiler le fil vert dans le bec-til du milieu = enfiler le fil écrit dans le bec-til gauche = enfiler le fil vert clair

A = comme fig. I. B = tric. les incrustations comme suit : chariot BX et touche-fièche gauche; à droite, mettre 76 pous. en pos. attente, les 58 restants en pos. trav., tric. 1 rg avec vert foncé. (Charriot à gauche). Mettre le fil dans

Fig. III : tric. deux manches semblables
A = avec vert clair, comme fig. I & II, mais avec 66 m. B = transférer ttes les m à l'avant pour jersey, augm. de chaque côté pour ampleur de manche. C = dim. de chaque côté pour arrondi d'épaule, rab. les 16 m restantes.



2771 DUOMATIC 80/S

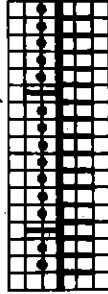
Métrage : 100 gr = 450 m

Robe d'été avec volant

Taille : tour de poitrine env. 82 cm
 Fournitures : 430 gr de fil bouclé synthétique
 Grandeur de mailles : 5
 Echantillon : 100 m = 35 cm, 100 rgs = 22 cm
 Dessin : jupe et volant en dessin chevalé AX, selon schéma bustier : jersey

Schéma pour dessin chevalé AX

Manivelle en bas, abaissseurs noirs



2 R N
 2 x O
 2 R AX N
 2 R N N
 2 x O
 2 R AX N

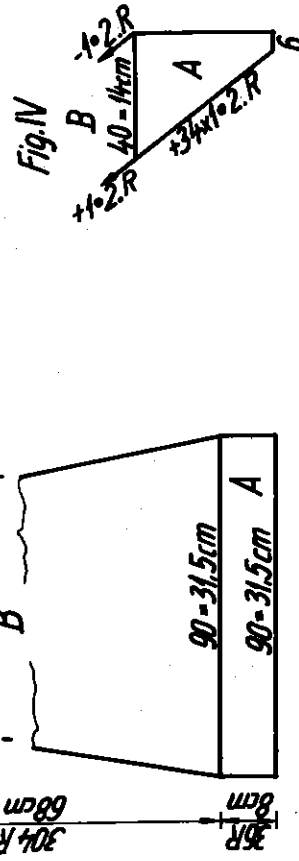
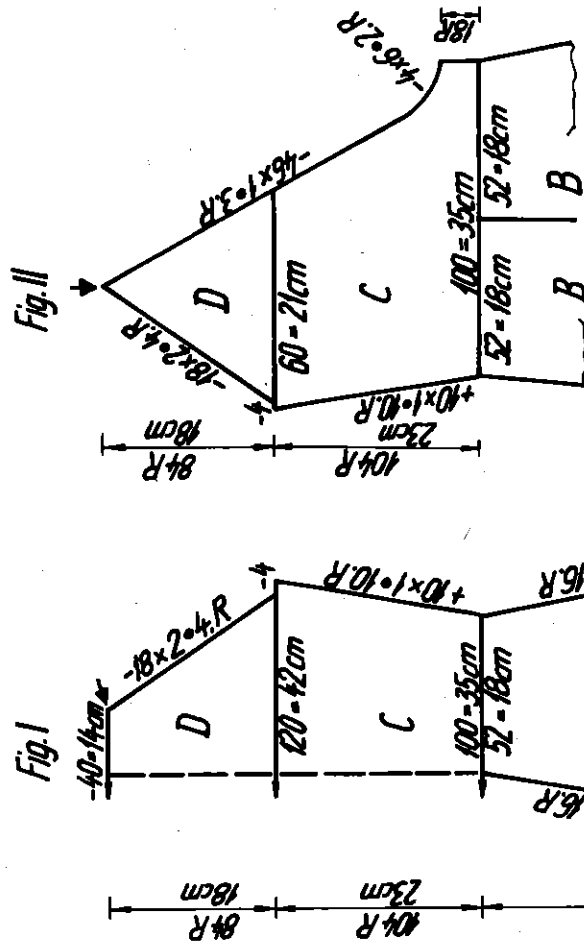


Fig. I : A = montage tubulaire en côtes 1:1 avec 90 m, transférer pour jersey sur font. avant, tric. 36 rgs en jersey. B = sur font. arrière, mettre ttes les 8 aig. en pos. trav., selon schéma et tric. en dessin; dim. de chaque côté. A la fin, transférer ttes les m d'arrière à l'avant et à droite, rabattre les deux dernières m, tric. qqes rgs avec fil contrastant, faire tomber les m. Répéter les sections A + B; au montage, veiller à ce que le bord gauche soit sur l'aig. 21, à gauche du milieu. A la fin, à gauche, rabattre les deux dernières m et transférer ttes les m à l'avant. Mettre la partie tricotée auparavant juste à côté, en défaisant le fil contrastant. C = tric. jersey, augm. de chaque côté. D = dim. de chaque côté, rab. les m.

Fig. II : devant droit
 A + B = tric. deux fois et remettre sur les aig. comme décrit dans fig. I. C = tric. en jersey, augm. à gauche; à droite, commencer les dim. après 18 rgs. D = dim. de chaque côté. Devant gauche : montage tubulaire en côtes 1:1 avec 100 m, transférer ttes les m à l'avant pour jersey et tric. sections C et D en sens inverse.

Fig. III : volant
 A = tout à droite de la fonture, monter 6 m pour jersey; à gauche sur font. arrière, mettre 1 aig. en trav. pour dessin, tric. en dessin, en augm. à gauche jusqu'à ce qu'il y ait 40 m en trav. sur font. avant. B = cont. en dessin, en dim. à droite et en augm. à gauche 1 m ttes les 2 rgs jusqu'à ce que le tricot soit tout à gauche de la fonture, rabattre les m.

Bande d'encolure : tric. deux parties semblables
 Monter les m sur toute la largeur de la fonture pour jersey, avec fil contrastant. Tric. 16 rgs, qqes rgs avec fil contrastant, faire tomber les m. Ceinture : Avec 6 m sur font. avant et 7 m sur font. arrière, tric. un cordon d'env. 180 cm de long, rab. les m.
 Montage : Epingler les parties selon mesures et repasser à la pattemouille. Fermer les coutures du devant et du dos. Fermer les coutures des côtés. Fixer les pointes du devant à l'encolure du dos, flèche sur flèche et le volant au tour de l'ouverture, en fronçant légèrement. Border le volant et l'encolure avec la bande d'encolure, m par m à points arrière, en défaisant le fil contrastant. Coudre ensuite le devant gauche sous le devant droit, à la taille.

Modèle No.		Page
	<u>Page Couverture - recto :</u>	
2744	Robe en point irlandais	16
	<u>Page Couverture - verso :</u>	
2722	Pullover avec incrustations, pour homme	5
2688	U 80 Brassière, point mousse, U 80	4
2689	U 80 Culotte pour bébé, point mousse, U 80	4
2690	U 80 Brassière rayée, point mousse, U 80	4
2692	U 80 Jaquette pour enfant, avec U 80	33
2722	Pullover avec incrustations, pour homme	5
2724	Débardeur avec incrustations, pour homme	6
2729	Petite robe pour bébé	21
! 2730	Pullover pour petite robe no 2729	37
2732	Robe à bretelles	9
2733	Robe à bretelles en dessin guipure	11
2734	Petite jaquette en dessin guipure	10
2735	Robe avec empiècement jacquard	8
2736	Cardigan et bustier	7
2737	Ensemble d'été avec dessin ajouré	12
2742	Décoration pour berceau	18
2743	Jaquette d'hiver, réversible	14
2744	Robe en point irlandais	16
2745	Robe avec effet de côtes	15
! 2746	Manteau à rayures, pour dame	20
! 2747	Jupe pour jaquette d'hiver 2743	22
2748	Pullover avec dessin chevalé, pour garçon	17
2749	Jaquette avec effet de torsades, pour fillette	23
! 2750	Jupe pour jaquette no 2736	19
! 2751	Pullover rayé pour garçon	10
2752	Cardigan pour teenager	28
2753	U 80 Pullover en dessin piqué, pour enfant	27
! 2754	Pullover avec dessin norvégien, pour dame	24
! 2755	Pullover avec dessin norvégien, pour homme	24
2756	Couvre-lit et coussins en laine naturelle	13
2757	Couvre-lit en patchwork	22
2758	Ensemble d'été	26
! 2759	Pullover en dessin jacquard	31
! 2760	Jambière en laine pour pullover norvégien	25
! 2761	Robe d'été rayée	29
! 2762	Ensemble d'été avec manches kimono	30
2763	Pullover à rayure diagonale, pour homme	38
! 2764	Trois-pièces	32
2768	Deux-pièces	34
2769	Deux-pièces	35
2770	Pullover asymétrique avec pantalon bouffant	36
2771	Robe d'été avec volant	39