

PASSAP[®]
DUOMATIC

PASSAP[®]

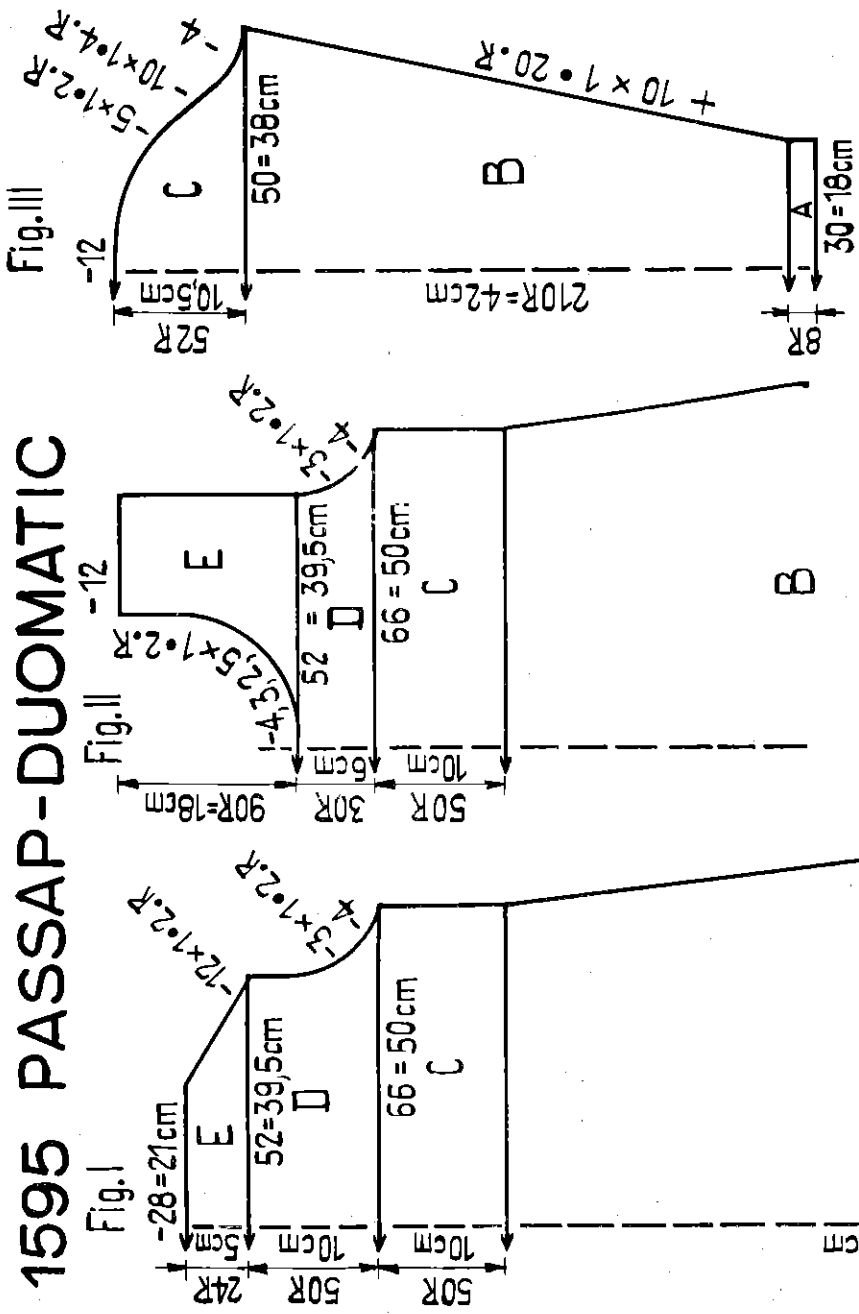
Combi

Cahier d'instructions 8

TABLE DES MATIERES

Modèle No.	Article	Page	Modèle No.	Article	Page
1595	Photo couverture devant:	1575	1575	Pullover classique p.homme	19
	Élégante robe de dame	A	1576	Pullover classique p.enfant	19
	Photo couverture dos:	1577		Robe de dame	20
1591	Robe de patineuse p.fillette	27	1578	Pullover de fillette	11
1519	Manteau et bonnet p.enfant	3	1579	Léger training ou pyjama/enfant	21
1520	Veste p.homme, transfert de m	4	1580	Habit d'hiver pour enfant	22
1527	Deux-pièces avec passementerie	5	1581	Pullover et pantalon/fillette	23
1529	Pullover sport pour homme	6	1582	Pèlerine pour fillette	24
1532	Pullover de dame	7	1583	Pullover de garçon	25
1533	Robe pour teenager	8	1584	Robe et jaquette pour dame	26
1534	Robe pour teenager	9	1585	Jaquette pour dame âgée	27
1536	Robe de dame avec garniture	10	1587a	Habit de camping pour homme	
1538	Pullover avec bonnet /enfant	11	1587b	a) Pullover, b) Collants	28
1564	Robe de chambre, pantouffles	12	1588	Pullover,chaussettes/enfant	29
1566	Veste p/homme, transfert de m	13	1589a	Jupe plissée pour fillette	29
1568	Robe de bébé	14	1589b	Cape pour fillette	30
1571	Garniture 3 pièces p/bébé	15	1593	Mules de vacances	35
1572	Twinsset pour dame	16	1594	Robe du soir	31
1573	Liseuse	17	1597	Pullover pour homme	32
1574	Robe de dame	18	1598	Pullover homme, Jacquard sur une fonture	33

1595 PASSAP-DUOMATIC



Élégante robe de dame - Photo couverture (Laine: 100 gr. = 325 m)
 Taille: env. 100 cm tour de buste
 Fournitures: Laine "La Fileuse", qualité Mohair-Souplesse 750 gr. cl. 7984
 ou: 750 gr. laine Mohair fine, 6 boutons-uoules dorés
 Grandeur de m: Dessin et jersey 3/4.
 Échantillon: 50 m = 38 cm. 100 rgs = 20 cm.
 Dessin: Toute la robe en dessin.

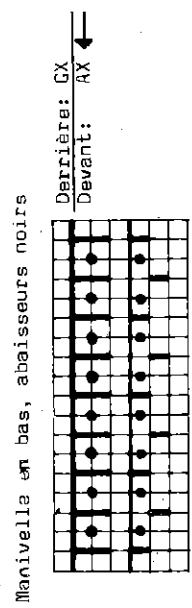


Fig. I, II, III: A = Jersey. B - E = Dessin. Fig. I, II, dès section E = Partager le travail et terminer chaque partie séparément, inversement, dessin.
 Garniture crochétée: 1er rang: m serrées. 2ème rang: 1 m serrée dans la 2ème m et 3ème m. 4 m en l'air, 1 m serrée dans la 2ème m et 3ème m. 4 m en l'air, ainsi de suite.
 Montage: Épingler les parties selon mesures et repasser légèrement à la patte-mouille. Assembler la robe et poser les manches. Crocheter la garniture de l'encolure et du bas des manches. Pour la garniture des boutons, en partant du poignet, sur le côté intérieur de la manche, crocheter comme suit sur env. 10 cm de haut, le long de la 13ème m à partir de la couture: d'abord 1 rg de m serrées, puis 1 rang de m serrées avec 3 m en l'air comme ganses des boutons. Puis renverser cette garniture contre l'ext. de la manche et fixer les boutons dans les ganses. Faire l'ourlet inférieur de la robe en repliant de moitié à l'int. Les rangs jersey et ourler à l'intérieur.

PASSAP-DUOMATIC

PASSAP-COMBI

JOURNAL DE MODELES 8 - TABLE DES MATIERES VIS-A-VIS

Un nouveau cahier de modèles PASSAP vous est présenté, qui concerne principalement l'automne et l'hiver. Nous devons sa riche collection ainsi que sa rapide émission à nos Amis PASSAP de Belgique, Angleterre, Finlande, France, Grèce, Portugal et Suisse qui, tous, nous ont aidés et nous les en remercions vivement. Notre vœu est de vous offrir de ravissants modèles pour tous les goûts.

Comme pour le cahier No. 7, une carte d'échantillons de laines est jointe à ce cahier, carte qui pourra, comme nous le relevons au verso de cette carte, vous permettre des comparaisons avec les laines achetées dans vos pays respectifs. Etant donné que les noms et marques de laines varient d'un pays à l'autre, nous ne pouvons que vous orienter sur le type de fourniture qui est utilisée pour la confection de nos modèles. Toutefois et pour chaque description, nous avons ajouté, à cet effet, une indication supplémentaire, à savoir la longueur en m au déroulé d'une pelote de 100 gr. du type de fibre utilisée. Cette indication peut vous être très utile lors de vos achats de laine dans un magasin spécialisé. Comme règle de base, sachez que 100 gr. de laine pour tricot main, au déroulé, peut compter env. 200 à env. 900 m; est appelé fil pour machine toute fibre dont la longueur au déroulé par 100 gr. est supérieure à cette limite. Par conséquent et là où, par exemple le modèle original est réalisé avec 1 fil pour machine de 1000 m tricoté double, vous pouvez aussi utiliser une laine pour tricot main avec un déroulé de 500 m, tricoté simple.

Les réglages pour PASSAP-DUOMATIC et PASSAP-COMBI sont à nouveau donnés séparément. Toutes les indications concernant le réglage de la grandeur de maille, du bras de tension et du freinage du fil ne sont que recommandées et doivent être testées et adaptées personnellement, selon chaque machine.

Toutes les clientes PASSAP-12 peuvent réaliser les modèles prévus pour PASSAP-DUOMATIC avec N, CX, EX ou GX, en réglant respectivement sur N, C, E ou G. Nous avons toutefois renoncé à ajouter une indication spéciale pour PASSAP-12.

Pour les patrons, et étant donné la place restreinte dont nous disposons, nous nous sommes bornés, dans les cas où le dos et le devant d'un modèle sont identiques jusqu'à l'encolure, à n'indiquer, pour le devant, que le patron des sections qui diffèrent. De cette façon, il nous a été possible de vous présenter la description de 40 modèles différents. Nous espérons très vivement qu'ils vous plairont!

Votre PASSAP-EXPORT

Veillez lire les explications des pages 1 et 2 avant de commencer un travail

Patron: Dessin =	demi-largeur	-	Nombre de mailles =	largeur totale.
Figure I	= Dos		Figure IX	= Partie de culotte
Figure II	= Devant		Figure X	= Coin
Figure III	= Manche		Figure XI	= Echarpe
Figure IV	= Col		Figure XII	= Bonnet, béret
Figure V	= Bord, manchette		Figure XIII	= Gants, mouffles
Figure VI	= Poche		Figure XIV	= Chaussettes, bas
Figure VII	= Jupe, partie devant		Figure XV	= Bretelles
Figure VIII	= Jupe, partie derrière.			

Lorsqu'à la demi-largeur, la ligne du milieu est pointillée et munie de flèches, cela signifie que l'autre moitié doit être tricotée en même temps en vis-à-vis. Lorsqu'à la demi-largeur, la ligne du milieu est dessinée d'un trait ferme, cela signifie que l'autre moitié doit être tricotée séparément en vis-à-vis.

Abbréviations

coul. = couleur de la laine
 M = maille centrale du dessin
 GM = grandeur de maille
 aig. = aiguille
 rg = rang
 T, trs = tour (2 rangs)

○ = Tubulaire, (ou) = semi-tubulaire
 ● = chaque (à chaque rang)
 X = fois
 + = augmenter
 - = diminuer, arrêter
 ▲ = dégradés (rangs raccourcis)
 ■ = pour dessin à jour, suspendre la m sur la prochaine aiguille, aiguille libre hors-travail.

Les mailles sont seulement désignées par un nombre (sans "M"). Le nombre de mailles se réfère toujours au total des mailles, c'est-à-dire sur toutes les aig. qui sont en travail sur les fontures avant et arrière.

EXCEPTION: Pour le tricotage tubulaire ou semi-tubulaire, seules les mailles nécessaires pour une fonture vous sont indiquées. Par conséquent, sur l'autre fonture, exactement le même nombre d'aiguilles devront être mises en action. A cet égard, vous trouverez le signe \circ pour tubulaire, respectivement \bullet ou \square pour semi-tubulaire avant le nombre y relatif.

Exemples pour augmenter et diminuer:

Faites la première augmentation ou diminution toujours au premier rang de la partie en question.

- $+ 3 \times 2 \bullet 8.R$ signifie: augmenter 3 fois 2 mailles tous les 8èmes rangs (Derrière 1 maille, devant 1 maille).
- $- 19 \times 3 \bullet 7.R$ signifie: diminuer 19 fois 3 m tous les 7èmes rangs (Derrière 2 mailles, devant 1 maille ou inversement).
- $- 17 \times 1 \bullet 2./3.R$ signifie: diminuer 17 fois 1 maille, en alternant une fois après 2 rgs et une fois après 3 rangs
- $\blacktriangle - 4 \times 8 \bullet 2.R$ signifie: Tricoter en dégradés (avec DUOMATIC travailler avec poussoirs et chariot BX). 4 x, après chaque 2ème rg en dégradés, mettre 8 aig. en position-repos. (Pour double-fonture 4 derrière, 4 devant). Lorsque tous les dégradés sont terminés, mettre les aig. en travail (poussoirs hors travail) et tricoter normalement avec toutes les aiguilles.

Nombre de mailles et centimètres

$136 = 20 \text{ cm}$ signifie: total 136 m (pour côte bonneterie 68 m derrière et 68 m devant) donne une largeur de 20 cm.

$\circ 146 = 43 \text{ cm}$ signifie: monter et tricoter 146 m sur chaque fonture pour tubulaire, ce qui donne une largeur de 43 cm.

Grandeur de maille: Ces données sont seulement des recommandations de notre part. Pour chaque qualité de laine, elles doivent toujours être contrôlées au moyen d'un échantillon.

Echantillon: Nous vous recommandons vivement, avant chaque ouvrage, d'effectuer votre propre échantillon afin de déterminer le nombre de mailles et de rangs à l'aide de la table de mesures PASSAP. Comment procéder? Le chapitre de votre mode-d'emploi consacré à "L'échantillon et la mesure" vous renseignera. Cette question est très importante, et particulièrement dans le cas où vous désiriez adapter un modèle donné à une autre grandeur.

1519 PASSAP-DUOMATIC/PASSAP-COMBI

Fig. I

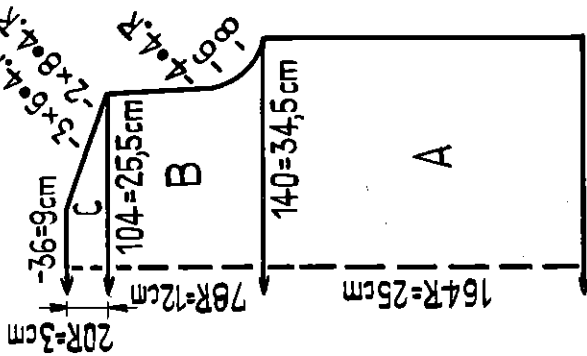


Fig. II

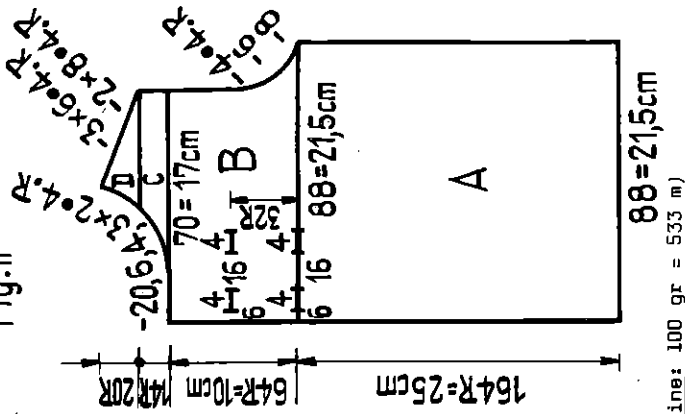


Fig. III

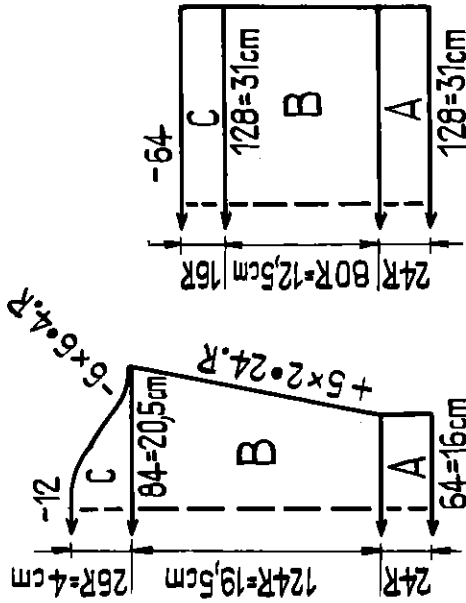
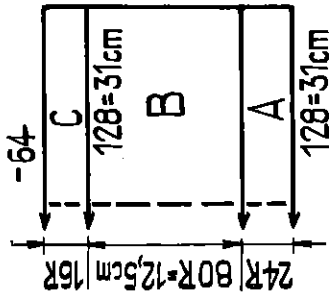


Fig. XII



Manteau et bonnet pour enfant (Laine: 100 gr = 533 m)

Taille: env. 1 1/2 à 2 1/2 ans

Fournitures: 350 gr. laine fine, 4 boutons, un reste de laine bleue,

1 petit bouton.

Grandeur de m: PASSAP-DUOMATIC: Dessin 34, tub. 5 1/2, côte 1:1 bonnet 3 1/2.

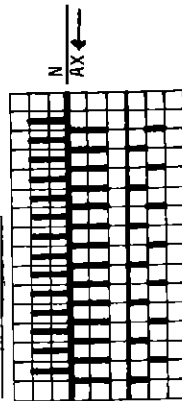
PASSAP-COMBI: GM 4 1/2, côte 1:1 bonnet 2, Bt 2, ff 2 1/2.

Tubulaire GM 3 1/2, Bt 10, Ff 5.

Echantillon: 100 m = 24,5 cm, 100 rgs = 15,5 cm.

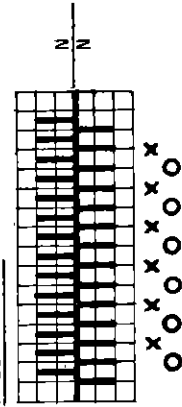
Dessin:

PASSAP-DUOMATIC



Kurbel unten, rote Abstreifer

PASSAP-COMBI:



Levier de position des fontures en haut Aig. avec X en position-repos. Tric. 2 rgs, replacer les aig. en position-reprise. Aig. avec O en position-repos. Tric. 2 rgs, replacer les aig. en position-reprise.

Fig. I: A - C = Dessin.

Fig. II: Tric. 2 x inversément. A - D = Dessin, trav. boutonnières au devant droit.

Fig. III: A = Dessin avec AX derrière, puis tric. 2 rgs N/N. B = Dessin selon schéma. C = Dessin.

Col:

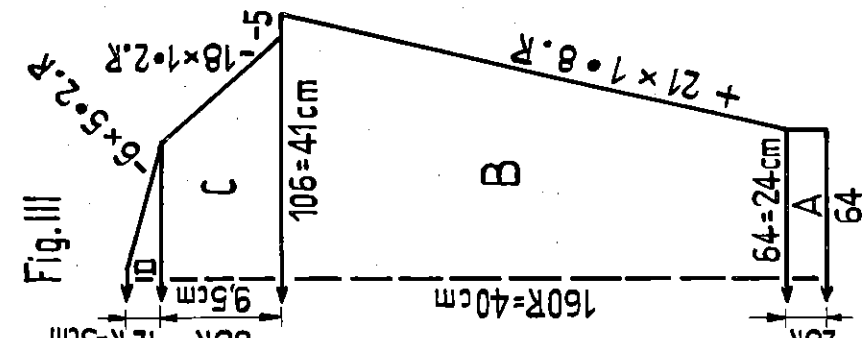
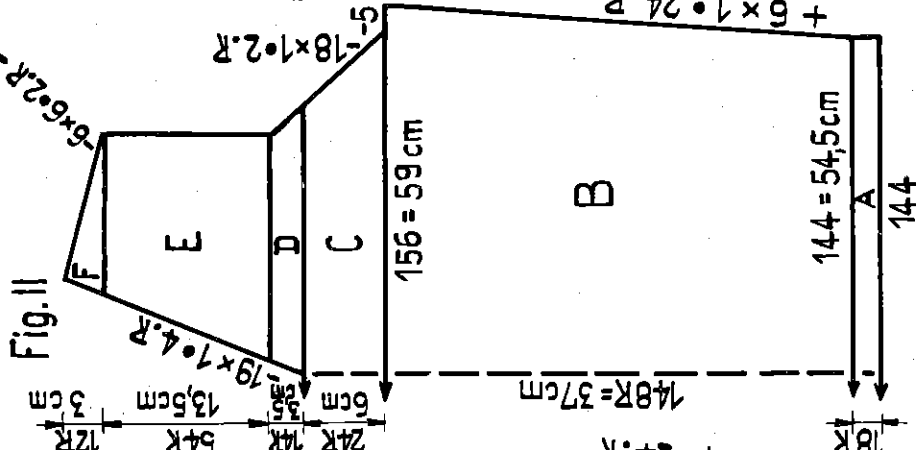
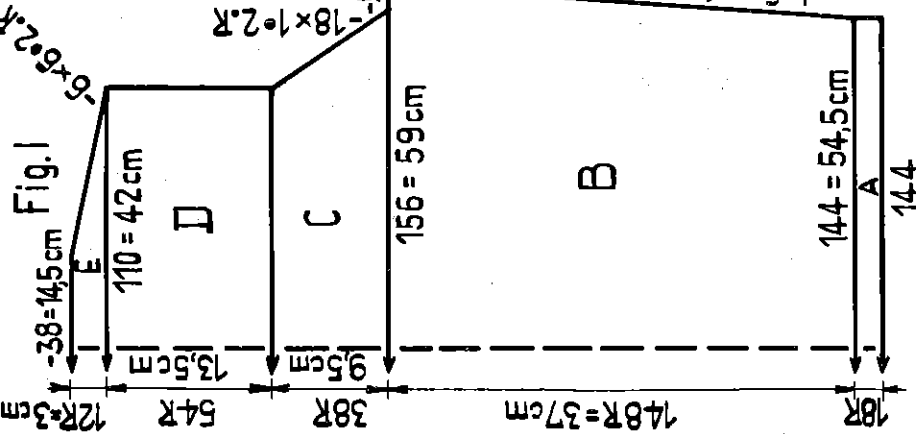
Mont. 116 m, dessin. Tric. 28 rgs dessin. Puis tric. 6 trs tubulaires, et quelques trs avec 1 laine contrastante et faire tomber les m.

Fig. XII: Bonnet: A = Dessin avec AX derrière, puis tric. 2 rgs N/N. B = Dessin selon schéma. C = Bord côte 1:1, arrêter.

Bandeaux du bonnet: Tric. 2 x. Mont. pour tubulaire, devant et derrière chaque fois 23 m et tric. 6 trs, puis de chaque côté, devant et derrière, diminuer 3 x chaque fois 1 m chaque 4ème tr. Puis de chaque côté, diminuer 7 x chaque fois 1 m chaque 2ème tr. Tric. encore 80 trs avec les 2 x 3 m restantes, arrêter.

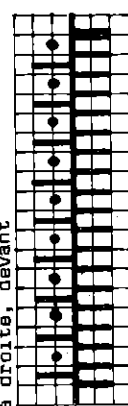
Montage: Epingler les parties sel. mesures et repasser très légèrement à la paille-mouille. Assembler les parties. Poser les manches. Fixer le col à partir de 4 cm à gauche et à droite de l'encolure, d'abord à l'ext. puis courler à l'int. m par m, à points arrière. Crocheter une ganse au bord d'encolure de dessus et coudre un petit bouton sous le col, au devant "dessous" du manteau. Renforcer les boutons. et poser les boutons. Bonnet: Fermer la couture, froncer en 1 point les rgs côte 1:1 et terminer par 1 pompon ou 1 noeud. Fixer les bandeaux des côtés. Passer 1 coton bleu pris 3 x dans le dessin: au col: à 1 1/2 cm du bord du col, et au manteau: à 1 1/2 cm au-dessus et au-dessous des 2 premiers boutons du manteau.

1532 PASSAP-DUOMATIC/PASSAP-COMBI

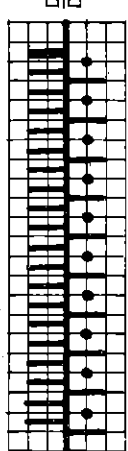


Pullover de dame (Laine: 100 gr. = 400 m)
 Taille: Env. 112 cm tour de buste
 Fournitures: 450 gr. de laine moyenne.
 Grandeur de m: PASSAP-DUOMATIC:
 Jersey 6, Dessin derrière 5½, devant 6
 Bords côte 1:1 3½
 PASSAP-COMBI: Jersey 4½, Dessin der-
 rière 4½, devant 4½, Bt. 9, Ff. 4½;
 Bords côte 1:1 = 3½, Bt. 2, Ff. 2½
 Echantillon: 100 m = 38 cm. 100 rgs = 25 cm.
 Dessin: Dos et manches en Jersey. Devant dessin avec
 bandes, col en dessin.

Dessin du Col
 PASSAP-DUOMATIC
 Manivelle en bas,
 abaissseurs rouges
 Surveiller l'aig. lisière
 à droite, devant

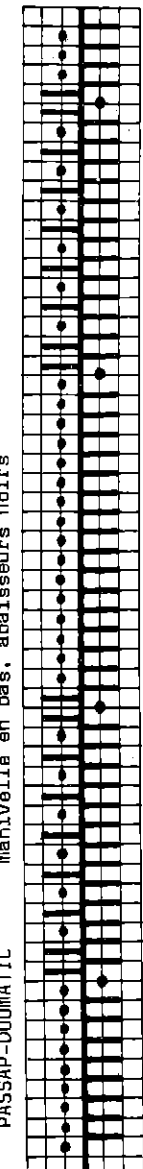


Dessin du Col
 PASSAP-COMBI
 Levier de position
 fontures en haut
 Surveiller l'aig. lisière
 à droite, derrière



Tric. 1 rg, puis chev. 1 aig. à dr.
 Tric. 1 rg, puis chev. 1 aig. à g.
 Répéter.

Dessin à bandes pour le devant
 PASSAP-DUOMATIC



Dessin à bandes pour le devant
 PASSAP-COMBI

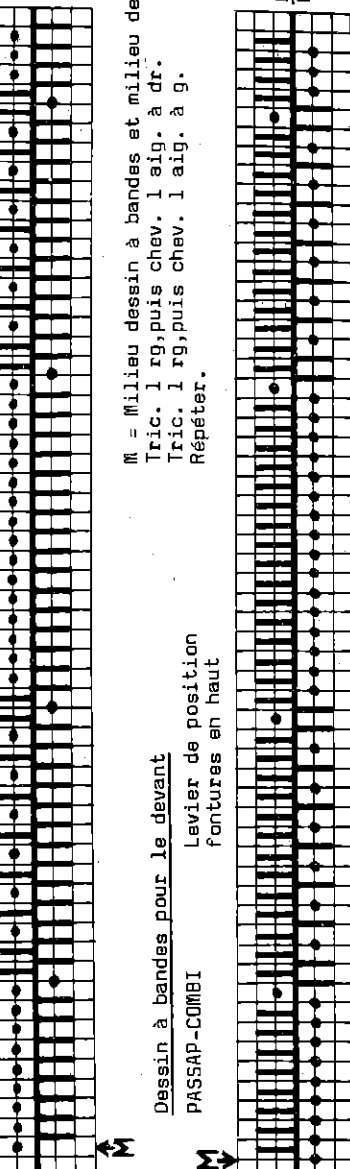
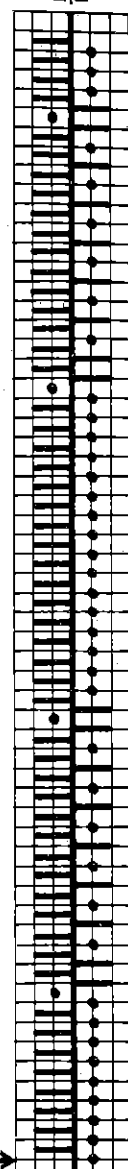


Fig. I+III: A = Côte 1:1. B - E = Jersey, diminuer avec le
 crochet à 3 ches.
 Fig. II: A = Côte 1:1. B = Au milieu devant, disposer les
 bandes dessin, tric. avec dessin et bandes le milieu et en
 Jersey les côtés. C = Comme section B. D = Partager le tra-
 vail et terminer chaque partie séparément, inversément et
 poursuivre comme B. E et F = Comme section B.
 Col: Mont. 120 m en jersey puis disposer les aig. pour le
 dessin et tric. 30 rgs en dessin, arrêter.
 Montage: Epingler les parties sel. mesures et repasser
 légèrement à la patte-mouille. Assembler les parties et
 poser les manches. Fixer le col à l'encolure avec bord de
 montage pris dans la couture.

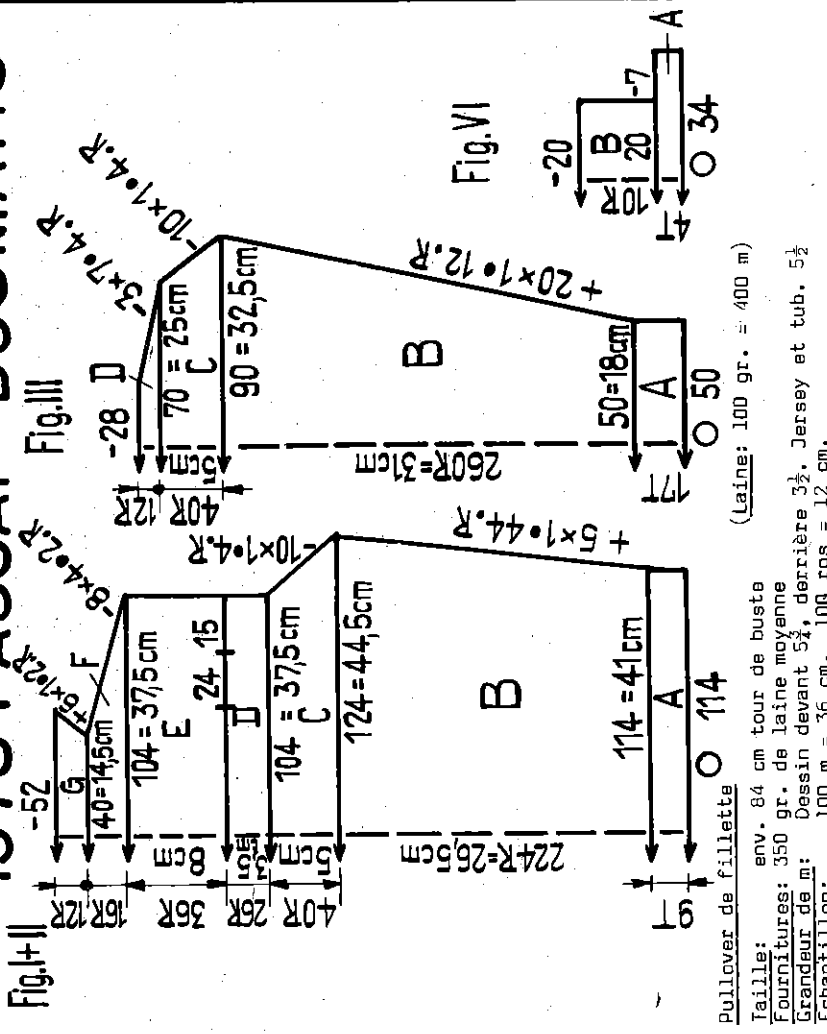
M = Milieu dessin à bandes et milieu devant
 Tric. 1 rg, puis chev. 1 aig. à dr.
 Tric. 1 rg, puis chev. 1 aig. à g.
 Répéter.

Dessin à bandes pour le devant
 PASSAP-COMBI
 Levier de position
 fontures en haut



Derrière N
 Devant N

1578 PASSAP-DUOMATIC



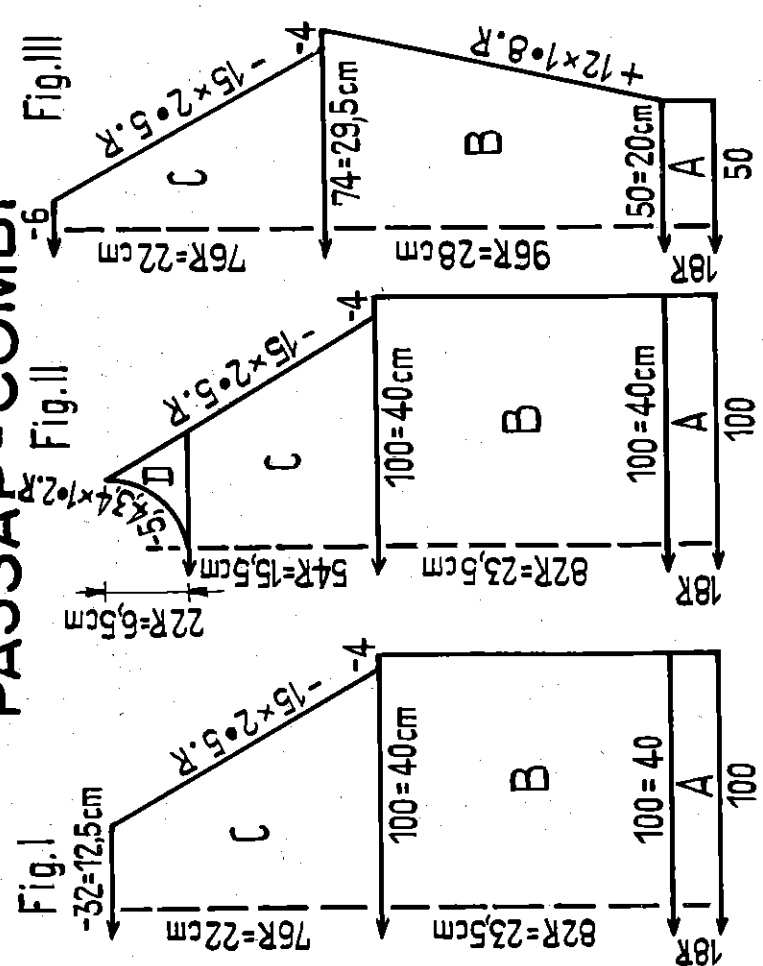
Pullover de fillette
 Taille: env. 84 cm tour de buste
 Fournitures: 350 gr. de laine moyenne
 Grandeur de m: Dessin devant 5½, derrière 3½, Jersey et tub. 5½
 Echantillon: 100 m = 36 cm. 100 rgs = 12 cm.
 Dessin:
 Manivelle en haut, abaisseurs noirs

Fig.VI: Tric. d'abord les pattes de poche du devant
 A = Tubulaire. A la fin de A, reporter sur font. avant les m et tric. 1 rg Jersey.
 Puis de chaque côté, prendre 7 m sur 1 fil auxiliaire.
 B = Jersey, 20 m. Toujours sur le côté opposé du chariot, suspendre sur la machine et sur l'aig. de l'extrémité (lère aig. et 20ème aig) les m du fil auxil. d'abord à droite, puis à gauche, 3 m ensemble sur 1 aig., puis toujours, de chaque côté 1 m. Après 10 rgs, prendre sur un fil auxiliaire toutes les m, c-à-d- à droite et à gauche 2 m + les 20 m = 24 m.

Fig.I+II: A = Tubulaire. B = Suspendre les m pour dessin, dessin. C et D = Dessin.
 E = Suspendre les m pour jersey sur font. arrière. Pour le devant et selon patron, incorporer en suspendant sur la machine, les pattes de poches et tric. en jersey sur font. arrière. F et G = Jersey.
Fig.III: A = Tubulaire. B = D = Dessin.
Montage: Epingler les parties sel. mesures et repasser légèrement à la patte-moulin. Fermer les coutures d'épaules et de côtés. A l'encolure, coudre à l'int. la section G en maintenant le tricot qu'aux épaules. Poser les manches. Crocheter un petit bouquet de fleurs comme garniture et le fixer sur le pullover sel. photo.

1538

PASSAP-DUOMATIC PASSAP-COMBI



Pullover avec bonnet pour enfant
 Taille: env. 74 cm tour de buste
 Fournitures: 500 gr. laine épaisse chinée, 50 gr. laine moyenne blanche.
 Grandeur de m: PASSAP-DUOMATIC: Jersey 7. Bords côte 1:1 = 5½.
 Tubulaire en blanc: 4½.
 PASSAP-COMBI: Jersey 5½. Tub. blanc 2½, Bt. 9. Ff. 5.
 Bords côte 1:1 GM 4½. Bt. 2. Ff. 2½.
 Echantillon: 100 m = 40 cm. 100 rgs = 29 cm.
 Dessin: Jersey.

Fig.I+III: A = Bord 1:1. B = Jersey, 6 rgs blanc puis avec laine de base, poursuivre jusqu'à la fin en Jersey. C = Jersey, raglan avec crochet 5 chas.
Fig. II: A = Bord 1:1. B et C = Comme Fig. I. D = Partager le travail et terminer chaque partie séparément, inversément. Jersey.
Les aig.: Pour côte 1:1, mont. 106 m avec laine de base et tric. 36 rgs. Disposer les aig. pour tubulaire et avec laine blanche, tric. 7 trs et quelques tours avec une laine auxiliaire et faire tomber les mailles.
Bonnet: Pour côte 1:1, mont. 100 m avec laine de base et tric. 10 rgs 1:1. Reporter les m pour jersey et tric. 6 rgs blanc, 46 rgs laine de base, jersey. Puis reporter les m pour côte 1:1 et tric. 16 rgs côte 1:1 et arrêter.
Montage: Epingler les parties sel. mesures et repasser légèrement à la patte-moulin. Assembler les parties. Poser le col d'abord à l'ext. puis à l'int. m par m à pts arrière en défilant la laine auxiliaire. Bonnet: Fermer la couture derrière et en haut, resserrer les mailles et y fixer un pompon fait de laine chinée et laine blanche.

1566 PASSAP - DUOMATIC / PASSAP - COMBI

Veste pour homme, avec dessin à transfert de m
(laine: 100 gr. = 1'000 m)

Taille: env. 106 cm tour de buste

Fournitures: 800 gr. laine fin pour machine, tric. double

Grandeur de m: PASSAP-DUOMATIC

Dessin, Jersey et tub. 4 1/2.
Col côte 2:2 = 3 1/2.

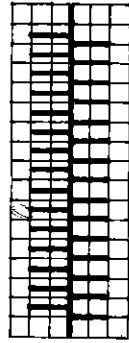
PASSAP-COMBI: Dessin derrière 3 1/2, devant 4.
Col côte 2:2 = 3 1/2. Bt. 5. Ff. 5 1/2.

Jersey et tubulaire 4 1/2. Bt. 6. Ff. 4.
100 m = 19 cm. 100 rgs = 15,5 cm.

Echantillon: Veste en dessin. Manches en dessin avec dessin à transfert de m au milieu des manches. Faire les boutonnières au ziq-zag et couper. 5 bouton. veste et 2 au col.

PASSAP-DUOMATIC
Manivelle en bas, abaissure rouges Levier pos. rontures en haut

PASSAP-COMBI
Levier pos. rontures en haut



Dessin à transfert de m

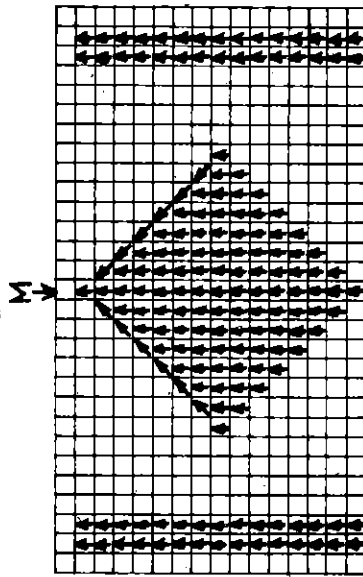
m = milieu manche

↑ = m tric. sur font. avant

✂ = m à suspendre à dr., aig. vide hors trav.

✂ = m à suspendre à g., aig. vide hors trav.

1 carreau = 1 m = 2 rgs = CR 2.



Parament devants: Commencer et finir avec fil auxiliaire. Pour jersey, mont. 164 m et tric. avec coton de base 34 rgs. Tric. 2 x.

Poches: Tric. 2 x. Pour tubulaire, mont 36 m (devant et derrière 18 m) et tric.

16 trs tubulaires. Puis 60 rgs en dessin, et quelques rgs avec fil auxiliaire et faire tomber les mailles.

Montage: Epinglez les parties sel. mesures et repasser légèrement à la patte-mouille.

Assembler la veste et poser les manches. Fixer le parament du devant à 4 m de la

lisière, m par m à pts arrières en défaissant le fil auxiliaire. Replier le reste du

parament à l'int. en défaissant le fil auxiliaire. Fixer également le col, d'abord à

l'ext. puis à l'int. m par m à pts arrières, en défaissant la laine auxiliaire.

Fixer les poches au point maille en défaissant le fil auxiliaire. Renforcer les boutonnières et fixer les boutons.

Fig. III

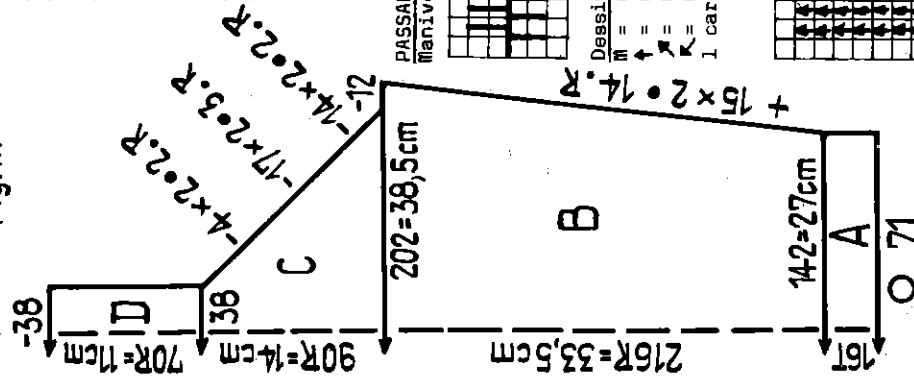


Fig. II

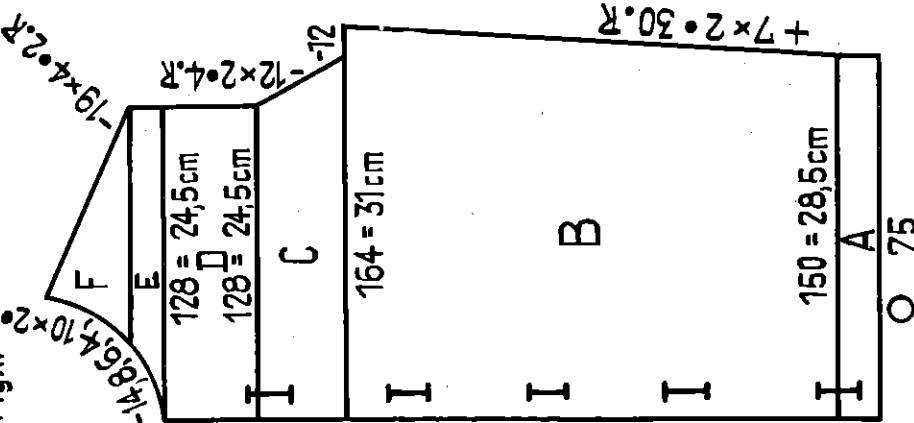


Fig. I

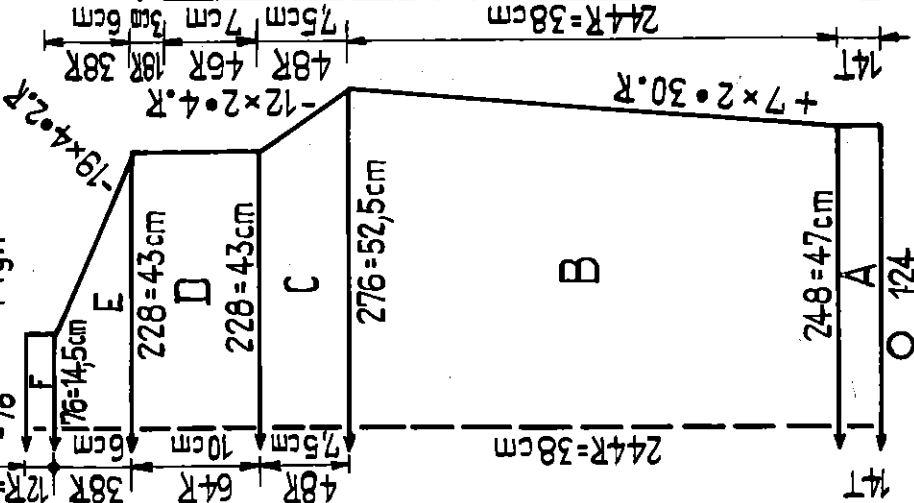


Fig. I: A = Tubulaire. B - F = Dessin.
Fig. II: Tric. 2 parties inverses. A = Tubulaire. B - F = Dessin.
Fig. III: A = Tubulaire. B = Au milieu des manches, disposer les m du dessin à transfert de m. Dessin et dessin à transfert de m. C et D = Dessin et transfert de m.
Col: Commencer et terminer avec 1 fil auxiliaire. Pour côte 2:2, mont. 188 m avec laine de base et tric. 60 rgs.
Attention!

En augmentant, trav. avec crochet 3 chas et suspendre sur l'aig. vide le chaînon.
En diminuant 2 m, 1 m devant et derrière à diminuer avec crochet à 3 chas.

En diminuant 4 m, (Fig. I+II, épau), diminuer devant et derrière 2 m comme suit: 1ère m sur 2ème aig. Puis avec crochet 3 chas, reporter d'une aig. vers l'int. les m des aig. 2, 3 et 4. Puis il reste 2 m sur l'ancienne 3ème aig. (maintenant aig. lisière), 1 m sur l'aig. suivante et 2 m sur la 3ème aig. Au total, 2 m par font. sont diminuées. (Aig. vide à mettre hors travail).

1568 PASSAP-DUOMATIC PASSAP-COMBI

Fig. I

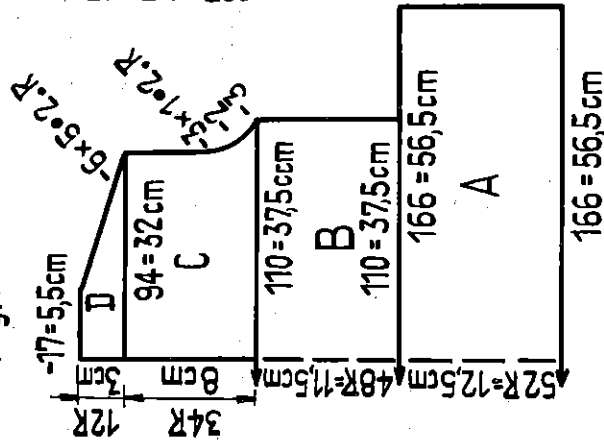
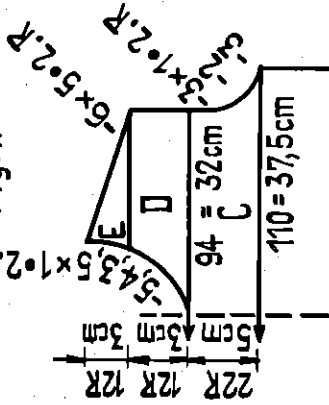


Fig. II



Petite robe pour bébé (Laine: 100 gr. = 500 m)

Grandeur: env. 1/2 à 1 année

Fournitures: Laine de Schaffhouse DECATIE cl.150 ou 150 gr. laine "Baby" fine vert pastel, 6 petits boutons

Grandeur de m: PASSAP-DUOMATIC

Dessin devant 5 1/2, derrière 2 1/2. Jersey et Tubulaire 5

PASSAP-COMBI: Dessin devant 2 1/2, derrière 5. Jersey et Tubulaire 4 1/2. 8t.6. Ff. 5

Echantillon: 100 m = 34 cm. 100 rgs = 24 cm.

Attention: Pour l'échantillon et le patron: seules les m de la font. avant

correspondent pour DUOMATIC et seules les m de la font.

arrière correspondent pour COMBI.

Toute la robe en dessin, avec point de smock chaque 9ème rang sur

toute la robe.

Fig. I: A = Dessin: A la fin, prendre ttes les m sur 1 fil auxiliaire. B = Suspendre à nouveau les m sur la machine, comme suit: 1 m sur la 3ème aig., 2 m sur la 2ème aig., 1 m sur la 3ème aig., 2 m sur la 4ème aig., ainsi de suite, au total 110 m. Puis disposer le dessin et tric. en dessin. C = Partager le travail et terminer chaque partie séparément, inversement, dessin. D = Dessin.

Fig. II: A et B = Comme Fig. I. C = Dessin. D = Partager l'ouvrage, dessin. E = Dessin.

Bord d'encolure: Pour jersey, mont. 6 m et tric. 110 rgs.

Bord d'emmanches: Tric. 2 x. Pour jersey, mont. 6 m et tric. 86 rgs.

Ceinture: Pour tubulaire, mont. 8 m (4 devant, 4 derrière) et tric. 210 tours.

Petit noeud encolure-devant: Tric. comme la ceinture mais avec 100 tours.

Montage: Epingler les parties sel. mesures et repasser légèrement à la patte-mouille.

Fermer les coutures des épaules et côtés, côté envers de la maille à l'ext. Puis faire

les points de smock dans les m endroit du côté extérieur, comme suit à pts arrières:

travailler du bas en haut et laisser toujours courir seulement le fil au mauvais côté,

d'un point à l'autre. Au 1er rang, assembler les m 1 et 2, puis laisser un espace de 8

rangs, et dans le 9ème rang, m 2 et 3 à assembler. Dans le 9ème rang suivant, à nouveau

assembler les m 1 et 2, 9 rangs plus loin, assembler m 2 et 3, ainsi de suite. Puis

alternativement, assembler les m 3 et 4, et 4 avec 5. Poursuivre ainsi sur tte la robe.

Puis fixer les bords d'encolure et d'emmanches, côté envers de la m à l'ext., en cou-

sant à pts arrières dans le 2ème rang de m du bord. De cette façon, on obtient la m

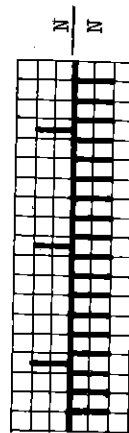
lisière du bord à l'ext. ce qui donne une belle finition du petit bord, puis fixer

souplement à l'int. Retourner les bandes pour la ceinture et le petit noeud pour obtenir

la m envers à l'ext. Fermer les extrémités et fixer selon la photographie.

PASSAP-DUOMATIC

Manivelle en bas, abaisseurs noirs



PASSAP-COMBI

Levier pos. fontures en haut



1581

Suite de la page 23

Fig. IX. Pantalon derrière: Tric. 2 x inversément. A = Tubulaire. B - D =

Côte-maille-longue, arrêter.

Fig. IXa. Pantalon devant: Tric. 2 x inversément. A = Tubulaire. B = Pour

former le pli au milieu de la partie, reporter les 2 m du milieu de la font.

arrière sur la font. avant, mettre les aig. vides hors trav. et poursuivre

le trav. de la sorte, en maille-longue. C et D = Maille-longue avec pli du

pantalon, arrêter.

Bande de ceinture: Pour tubulaire, mont. 20 m (devant 10 m, derrière 10 m)

et tric. 300 trs tubulaire.

Montage: Epingler les parties du pantalon sel. mesures et repasser légère-

ment à la patte-mouille. Assembler 1 partie dos et 1 partie devant en fermant

la couture de côté, en posant au côté gauche en haut la fermeture "Eclair"

dans la couture. Fermer coutures de jambes A et B. Assembler maintenant le

long des sections C et D derrière (lisière droite) et devant le long de

C et D (lisière avec diminutions). Poser la bande de ceinture sur le panta-

lon, côté extérieur, et passer le ruban élastique. Apporter, aux extrémités

de la ceinture un crochet avec ganse ou un bouton avec boutonnière pour fermer.

1572 PASSAP-DUOMATIC/PASSAP-COMBI

Fig.I

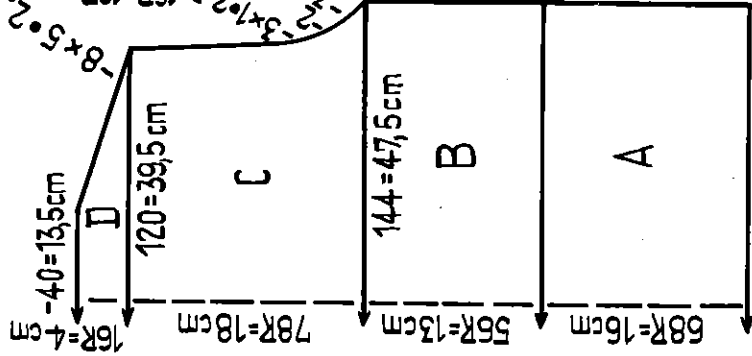


Fig.II

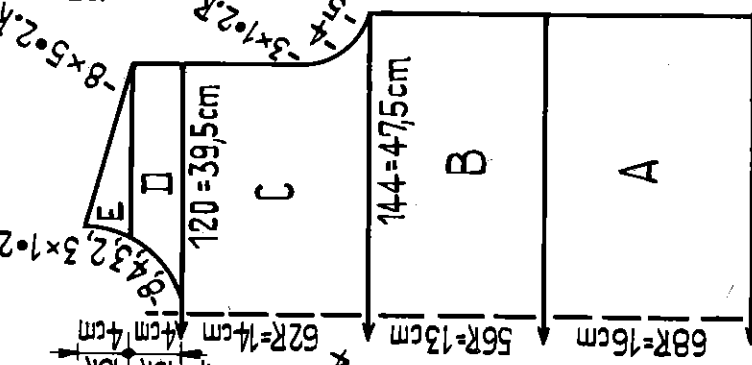


Fig.Ia

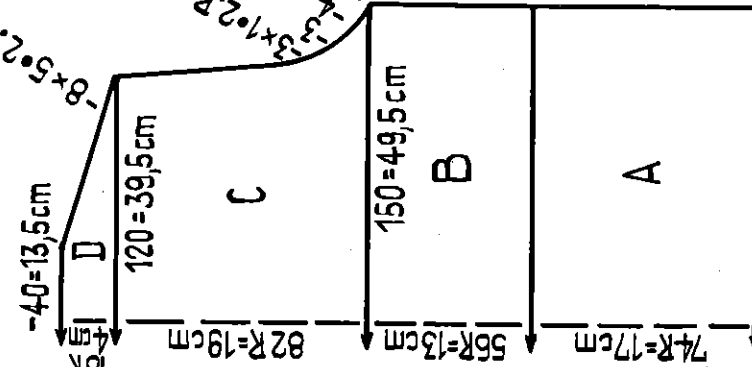


Fig.IIa

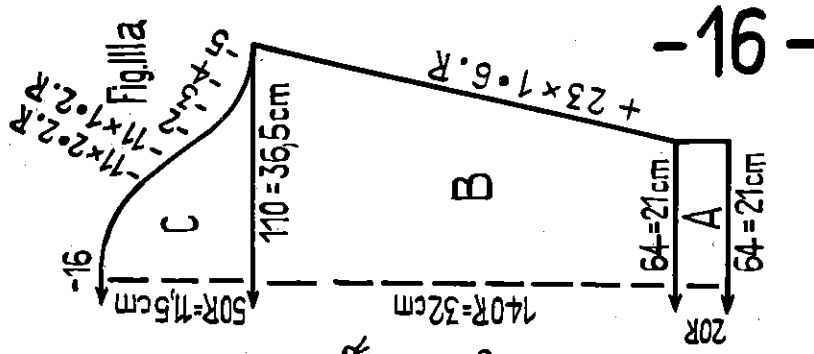
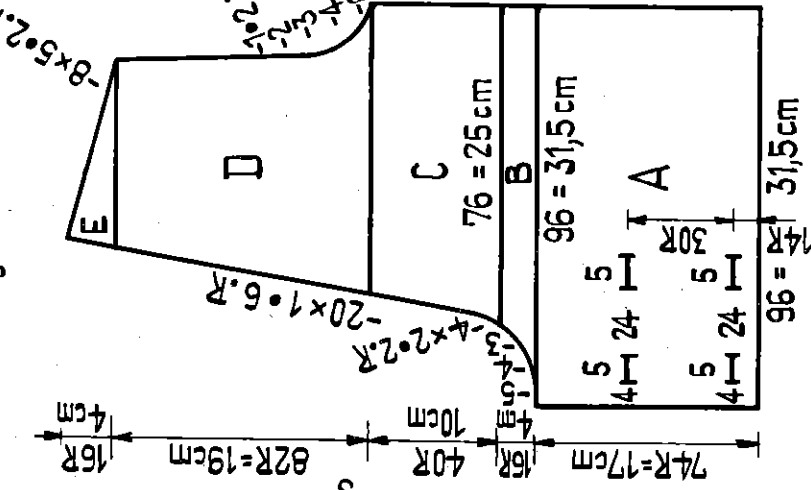
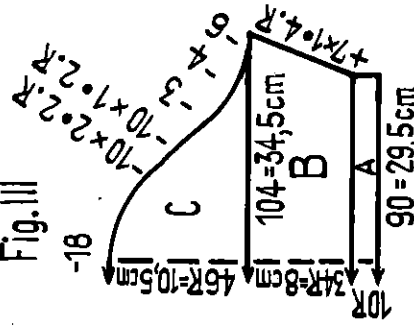


Fig.III



(Coton: 100 gr. = 1200 m)

Twinset pour dame

Taille: env. 92 cm tour de buste

Fournitures: 500 gr. coton machine fin, tric. double, 6 boutons

Grandeur de m: PASSAP-DUOMATIC, Jersey et tubul. 5 $\frac{1}{2}$

Bords côte 1:1 = 2 $\frac{1}{2}$.

PASSAP-COMBI: Jersey et tubulaire 5 $\frac{1}{2}$. Bt. 9. ff. 5.

Bords côte 1:1 = 2. Bt. 2. ff. 3 $\frac{1}{2}$

100 m = 33 cm. 100 rgs = 23 cm.

Echantillon: Jersey avec large bord côte 1:1.

Dessin: Jersey avec large bord côte 1:1.

Bords d'encolure à trav. selon indications.

Fig. I, II, III = Pulllover

Fig. Ia, IIa, IIIa = Jaquette

Fig. I+II, Ia+IIa+III+IIIa = Jersey

Fig. II: A - C = Comme Fig. I. D = Partager le travail et

terminer chaque partie séparément, inversement, jersey.

E = Jersey.

Fig. IIIa: Tric. 2 parties inversément. Au devant droit, tric.

4 boutonnières comme indiqué sur patron. A = Bord côte 1:1.

B - E = Jersey.

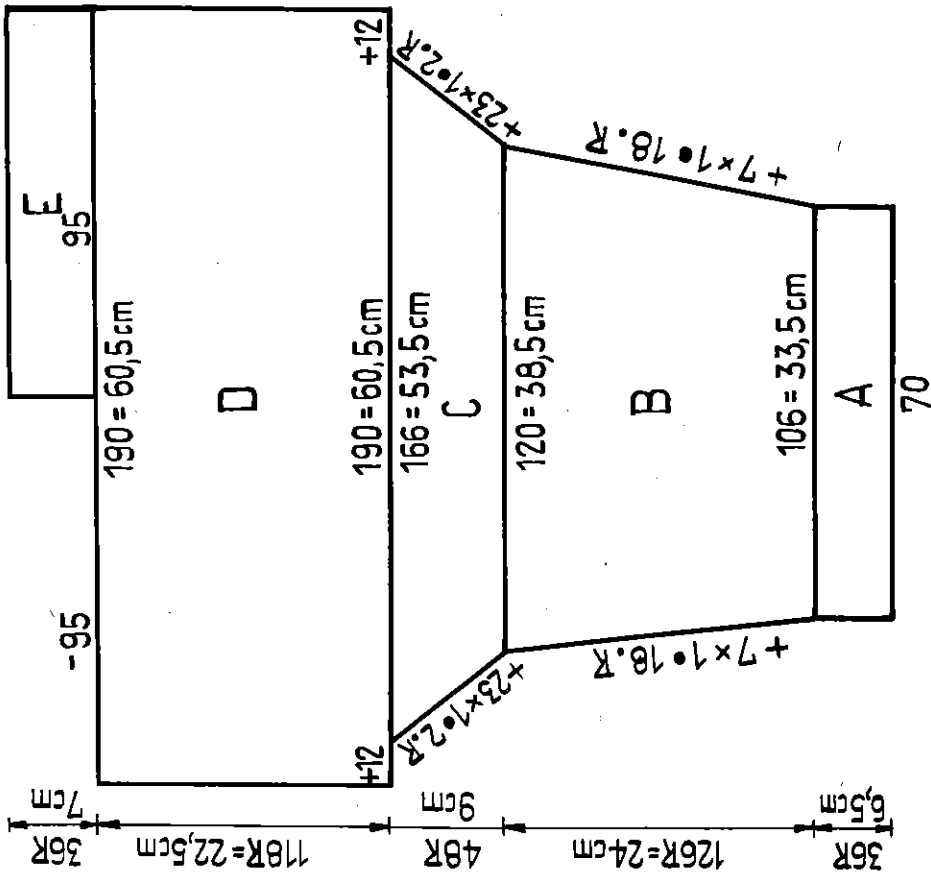
Bordures: Tric. tous les bords comme suit. Montage pour côte 1:1. Tric. 4 rgs côte 1:1. Puis avancer ttes les aig. en trav. et tric. 7 trs tubulaires. Puis quelques trs avec 1 fil auxil. Pour terminer, tric. 2 rgs côte bonneterie et faire tomber les m. Bord d'encolure pour pulllover: Mont. 110 m.

Bordure jaquette: tric. 2 x. Mont. 110 m. A l'une des bandes, à droite, extérieur, à 4 m du bord, travailler, dans le 2ème tr. 1 boutonnière sur 5 m (devant 5 m, derrière 5 m).

Montage: Epingler les parties sel. mesures et repasser légèrement à la patte-mouille. Assembler le pull et la jaquette. Fixer le bord d'encolure du pull d'abord à l'ext. puis à l'int. m par m à pts arrière en défilant la laine auxiliaire. Joindre les 2 bandes bordure jaquette. Faire correspondre la bande avec boutonnière avec les boutonnières de la jaquette et fixer la bordure aux devants de la jaquette de la même façon que le bord du pull. Renforcer les boutonnières et coudre les boutons.

1573 PASSAP-DUOMATIC/PASSAP-COMBI

Fig. I + II

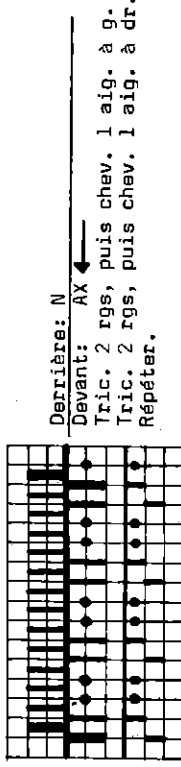


Liseuse (Laine: 100 gr. = 450 m)
 Taille: env. 96 - 100 cm tour de busta.
 Fournitures: 200 gr. laine Baby fine, jaune; 1 reste de laine blanche
 Grandeur de m: PASSAP-DUOMATIC: Dessin 4½. Bords côte 1:1 = 2.
 Lacet côte bonneterie 3½.

Echantillon: PASSAP-COMBI: Dessin 4. Bords côte 1:1 = 1½.
 Dessin: Lacet côte bonneterie 2½, Rt.1, Ff. 3½.
 100 m = 32 cm. 100 rgs = 19 cm.
 Liseuse en jaune, lacet en blanc.

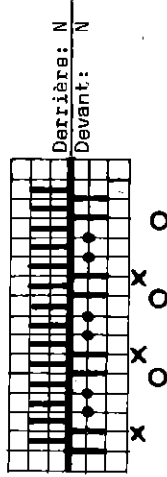
PASSAP-DUOMATIC

Manivelle en bas, abaissseurs rouges
 Surveiller les aig. lisières



PASSAP-COMBI

Levier de position fontures en haut.
 Manettes de pos. des platines avant gauche
 en haut. en Position II.



Aig. avec X en position-repos, tric. 2 rgs
 puis chev. 1 aig. à d.
 *** Aig. avec X à remettre en pos.-reprise, et
 aig. avec O en position-repos, tric. 2 rgs
 puis chev. 1 aig. à g.
 Aig. avec O à remettre en pos.-reprise et
 aig. avec X en position-repos, tric. 2 rgs
 puis chev. 1 aig. à d.
 Répéter depuis ***.

Fig. I: A = Bord côte 1:1. B = Reporter ttes les m de font. avant sur fonture
 arrière, puis tric. 1 rg avec GM 6. Puis avancer les aig. devant pour disposi-
 tion dessin, et de derrière, suspendre sur font. avant les chaînons et tric.
 1 rg GM 4½. Puis section B en dessin. C - E = Dessin. A la fin de section E,
 reporter ttes les m sur font. arrière et tric. 1 rg puis quelques rgs avec une
 laine contrastante et faire tomber les mailles.

Fig. II: Tric. inversément à Fig. I.
 Cordonnet: Pour côte bonneterie, en laine blanche, mont. 2 m devant et 2 m der-
 rière. Puis chevaler alternativement à chaque rg, 1 x à droite, 1 x à gauche,
 sur environ 150 cm de tricot.
 Montage: Ne pas repasser! Fermer la couture du dos à la section E au point
 maille en défaisant la laine contrastante. Fermer la couture des manches et
 des côtés de A - C. Crocheter 1 rg de m serrées à l'encolure et au bas de la
 liseuse. Puis crocheter 1 2ème rg comme suit: 5 doubles-bridés dans la lère
 m, puis 5 doubles-bridés dans chaque 5ème m. Pour terminer, passer le cordonnet
 au bas de la liseuse.

1574 PASSAP-DUOMATIC/PASSAP-COMBI

Robe de dame (Laine: 100 gr = 700 m)

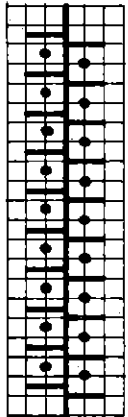
Taille: env. 96 cm tour de buste
Fournitures: 550 gr laine fine verte, 100 gr noire, 1 ruban élastique.
Grandeur de m: PASSAP-DUOMATIC: Dessin jupe 4½, Dessin à mailles longues pour le haut et manches: derrière CX 4½, devant N4. Cravatte: derrière et devant EX 2½, Jersey et tubulaire 4½.

PASSAP-COMBI: Dessin jupe 4½, Dessin à mailles longues pour le haut et manches: derrière R 4½, devant N 4. Cravatte: derrière et devant P 2½, Bt. 1, Ff. 3.
Jersey et tubulaire: 4½. Bt.10. Ff.5.
Seulement pour dessin à mailles longues: 100 m = 18 cm. 100 rgs = 14,5 cm.
Jupe en dessin. Haut et manches en dessin à mailles longues. Cravatte derrière et devant avec mailles chevalées à chaque rang, 1 x à gauche, 1 x à droite. Les nombres indiqués entre parenthèses sur le patron ne concernent que les rgs du dessin sur COMBI.

Echantillon:

Dessin: PASSAP-DUOMATIC

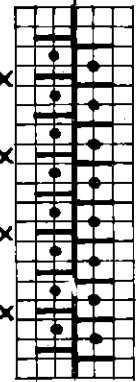
Manivelle en bas, abaisseurs rouges



Derrière et devant
4 rgs AX, puis chev. laig. à g.
1 rg. N, puis chev. laig. à d.
Répéter

Dessin: PASSAP-COMBI

Levier de position fontures en haut
Manettes de pos. platines arrière, droite et gauche en Position II.



Derrière
Aig. avec X en position-repos
Tric. 4 rgs, puis chev. 1 aig à d.
*** Aig. avec X en position-reprise et aig. avec O en position-repos.
Tric. 4 rgs, puis chev. 1 aig à g.
Aig. avec O en position-reprise et aig. avec X en position-repos.
Tric. 4 rgs, puis chev. 1 aig à d.
Répéter depuis ***.

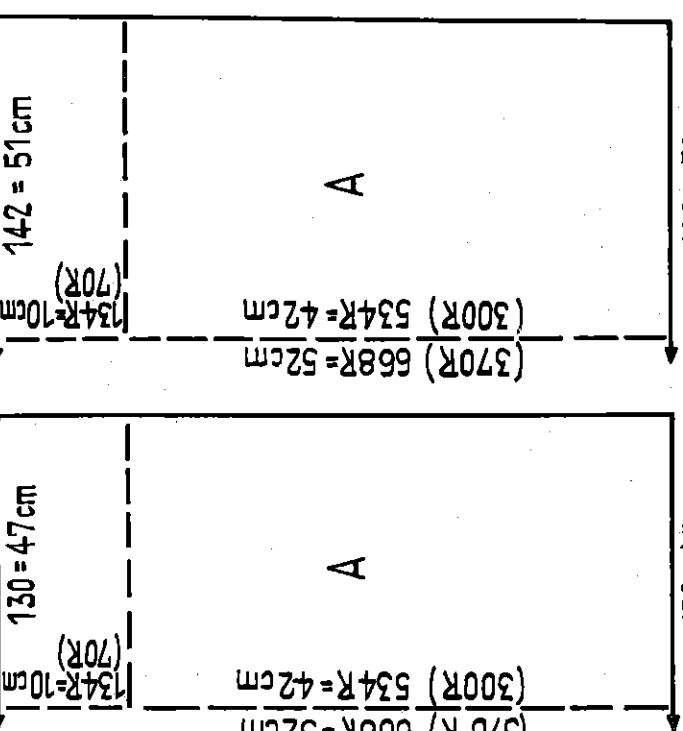
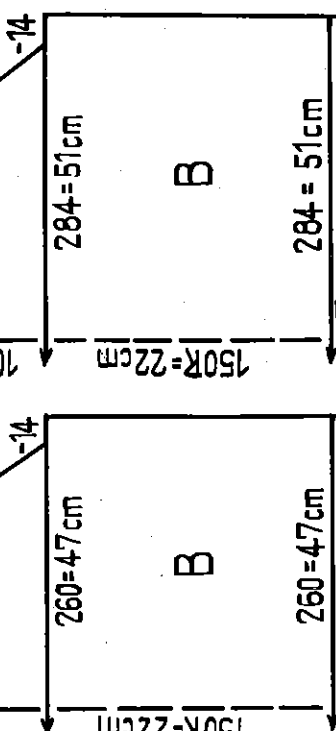
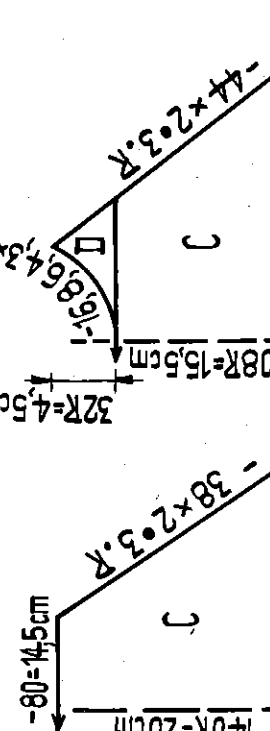
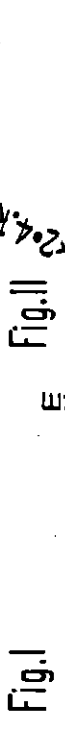


Fig. III

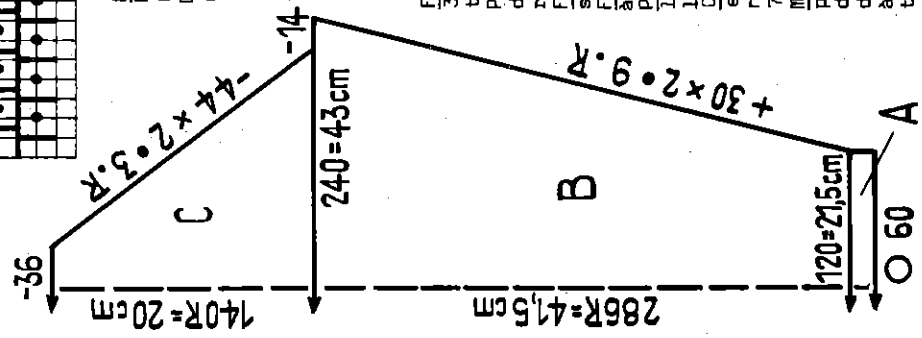
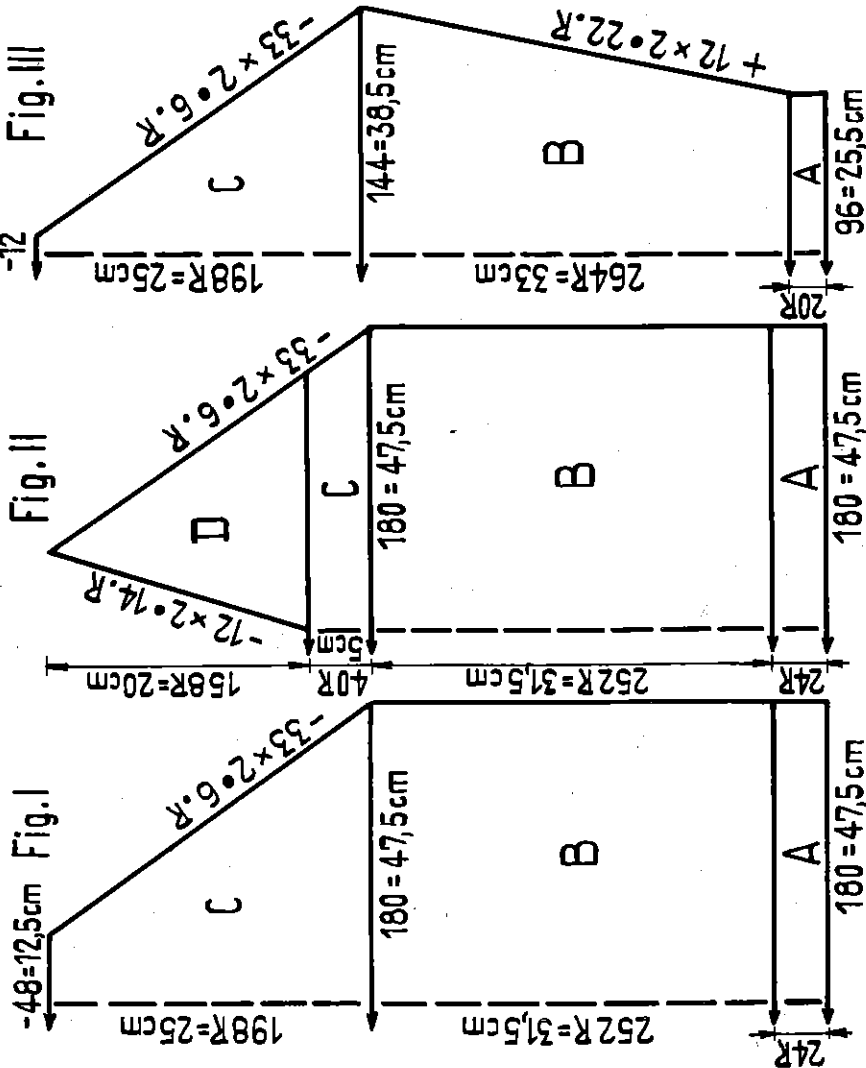


Fig. I+II: A = Dessin, tric. 534 rgs en vert, 134 rgs en noir (COMBI 300 rgs en vert et 70 rgs en noir). B = Avancer ttes les aig. en travail puis en vert, en dessin à mailles longues
PASSAP-DUOMATIC derrière CX, devant N, PASSAP-COMBI derrière R, devant N. C = en vert et dessin à mailles longues, travailler le raglan avec crochet à 5 ches. D = Dessin à mailles longues en vert.
Fig. II: Section D = Partager le travail et terminer chaque partie séparément, inversement.

Fig. III: Tric. le tout en vert. A = Tubulaire. B et C = Dessin à mailles longues, raglan avec crochet à 5 ches.
Parement d'encolure: En vert. Pour tubulaire, mont. 240 m (devant 120 m, derrière 120 m) et tric. 8 trs, puis quelques trs avec une laine contrastante et faire tomber les mailles.
Cravatte: tric. tout en vert. Mont. 28 m pour tubulaire (devant 14 m et derrière 14 m). Puis derrière et devant EX (COMBI P) puis, alternativement, 1 x à droite, 1 x à gauche, chev. 1 aig. sur environ 75 cm de tricôt.

Montage: Epinglez les parties sel. mesures et repasser légèrement à la patte-mouille. Assembler les parties. Fixer le parement d'encolure d'abord à l'extérieur puis à l'int. m par m à points arrières, en défilant la laine contrastante. Fixer la cravatte à points lâches à l'ouverture du col. Passer le ruban élastique dans le tour de trous-trous à la jonction du dessin et du dessin à mailles longues

1575 PASSAP-DUOMATIC PASSAP-COMBI



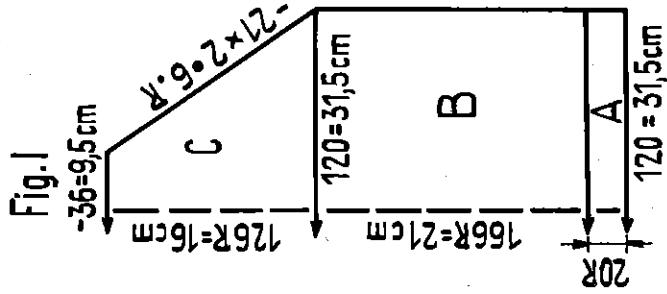
Pullover classique pour homme et dame (Laine: 100 gr. = 533 m)

Taille: Env. 100 cm tour de buste
Fournitures: 700 gr. laine fine à moyenne
Grandeur de m: PASSAP-DUOMATIC: Côte anglaise 3½, Bords côte bonneterie 2½
PASSAP-COMBI: Côte anglaise GM 3, Côte bonneterie pour les bords 2½, Bt. 2, Ff. 3½

Echantillon: 100 m = 26,5 cm. 100 rgs = 12,5 cm.
Dessin: Pullover en demi-côte anglaise (côte perlée)
Bords et bord d'encolure en côte bonneterie

Fig. I-III: A = Bord côte bonneterie. B et C = Côte perlée, raglan avec le crochet à 3 chas.
Fig. II: A - C = Comme Fig. I. D = Partager le travail et terminer chaque partie séparément, raglan comme Fig. I, côte perlée.
Bord d'encolure: Mont. 260 m pour côte bonneterie, puis de chaque côté, augmenter 6 x chaque 2ème rang 2 m, tric. 16 rgs au total, arrêter.
Montage: Epingler les parties sel. mesures et repasser légèrement à la mouille. Assembler les parties. Fixer la pointe du parement d'encolure puis, en rond, le fixer à l'encolure en cousant à l'intérieur.

1576 PASSAP-DUOMATIC PASSAP-COMBI



Pullover classique pour enfant (Laine: 100 gr. = 533 m)

Taille: Env. 70 cm tour de buste, pour 4 à 5 ans
Fournitures: 300 gr. de laine fine à moyenne
Grandeur de m: PASSAP-DUOMATIC: semi-anglaise 3½, côte bonneterie bords 2½
PASSAP-COMBI: semi-anglaise GM 3; bords côte bonneterie GM 2½, Bt. 2, Ff. 3½

Echantillon: 100 m = 26,5 cm. 100 rgs = 12,5 cm.

Dessin: Pullover en semi-anglaise (côte perlée). Bords et bord d'encolure en côte bonneterie.

Fig. I+III: A = Bord côte bonneterie. B et C = semi-anglaise, raglan avec le crochet à 3 chas.
Fig. II: A - C = Comme Fig. I. D = Partager le travail et terminer chaque partie séparément, inversément, raglan comme Fig. I, semi-anglaise.
Bord d'encolure: Pour côte bonneterie, mont. 160 m, puis de chaque côté, augmenter 6 x 2 m chaque 2ème rang, tric. au total 16 rgs, arrêter.
Montage: Epingler les parties sel. mesures et repasser légèrement à la patte-mouille. Assembler les parties. Former la pointe au parement de l'encolure puis le fixer en rond à l'encolure en cousant à l'intérieur.

1580 PASSAP-DUOMATIC PASSAP-COMBI

Habit d'hiver pour enfant, int. blanc; ext. rouge (Laine: 100 gr = 400 m)

Taille: env. 2 à 3 ans

Fournitures: 650 gr. laine fine, rouge pour extérieur

1. ruban élastique pour la taille.

Grandeur de m: PASSAP-DUOMATIC: Dessin à mailles longues (côte spéciale) derrière 3 $\frac{1}{2}$, devant 3 $\frac{1}{2}$. Jersey 4 $\frac{1}{2}$. Bords 2:2 = 2. Dessin tapis et jersey derrière 4 $\frac{1}{2}$, devant 1.

PASSAP-COMBI: Dessin à mailles longues (côte spéciale) GM derrière 2, devant 2 $\frac{1}{2}$. Jersey 4 $\frac{1}{2}$. Bords côte 2:2 GM 1 $\frac{1}{2}$. Bt. 4. Ff. 4 $\frac{1}{2}$. Dessin tapis GM derrière 3, devant 1. Bt. 5. Ff. 5. Dessin à mailles longues: 100 m = 17 cm. 100 rgs = 14 cm.

Echantillon:

Dessin: Confectionner 2 habits complets. L'extérieur en rouge, l'intérieur en blanc en dessin tapis.

Les chiffres indiqués entre parenthèses sur le patron concernent le dessin tapis.

Attention Dessin tapis

Les mailles indiquées sur le patron ne sont que pour la fonture arrière.

Avec PASSAP-DUOMATIC, le compte-rangs indique le nombre de rangs mentionné sur le patron.

Avec PASSAP-COMBI, le compte-rangs indique seulement la moitié des rangs mentionnés sur le patron.

Suite en page C

Fig. I

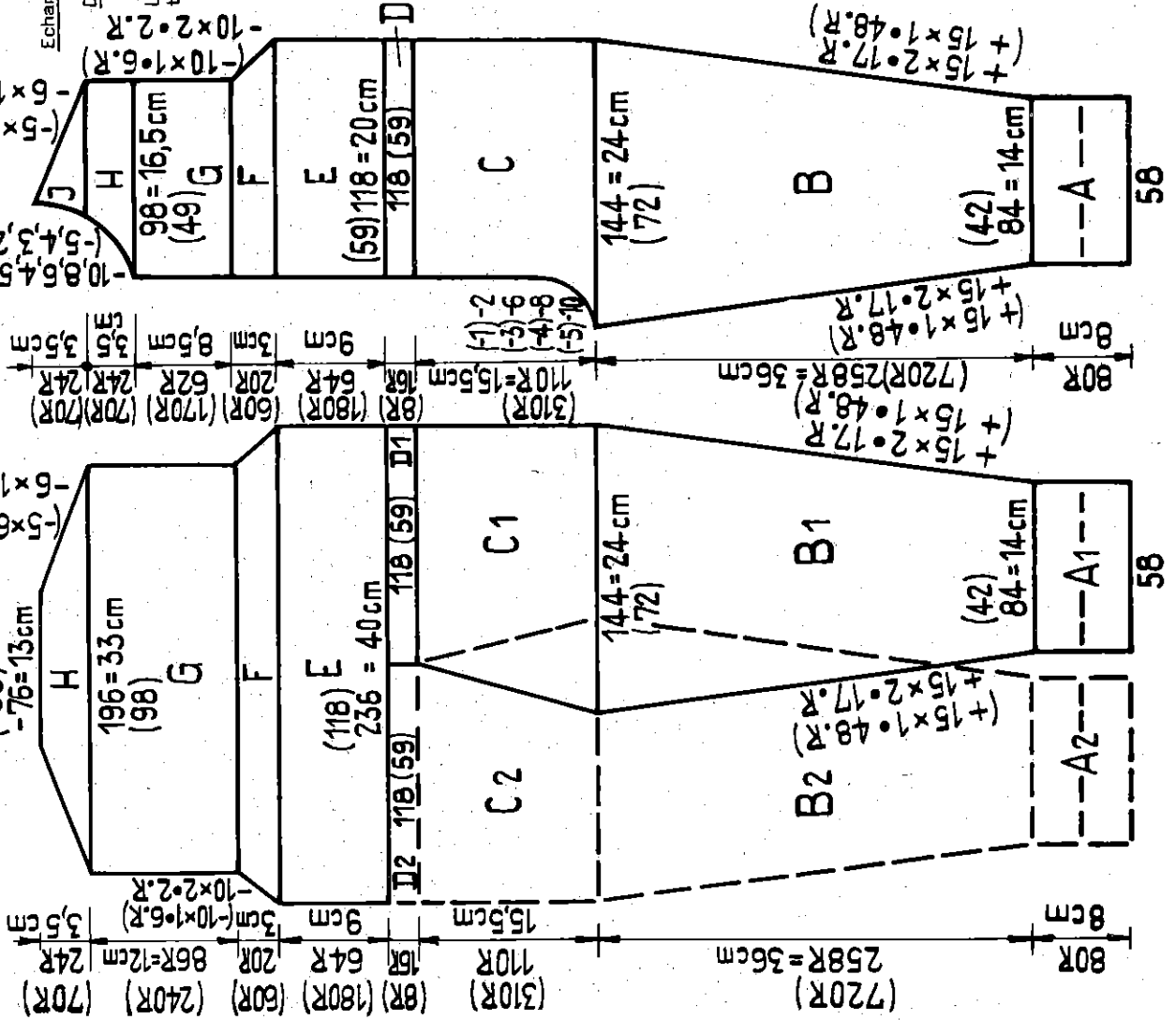


Fig. II

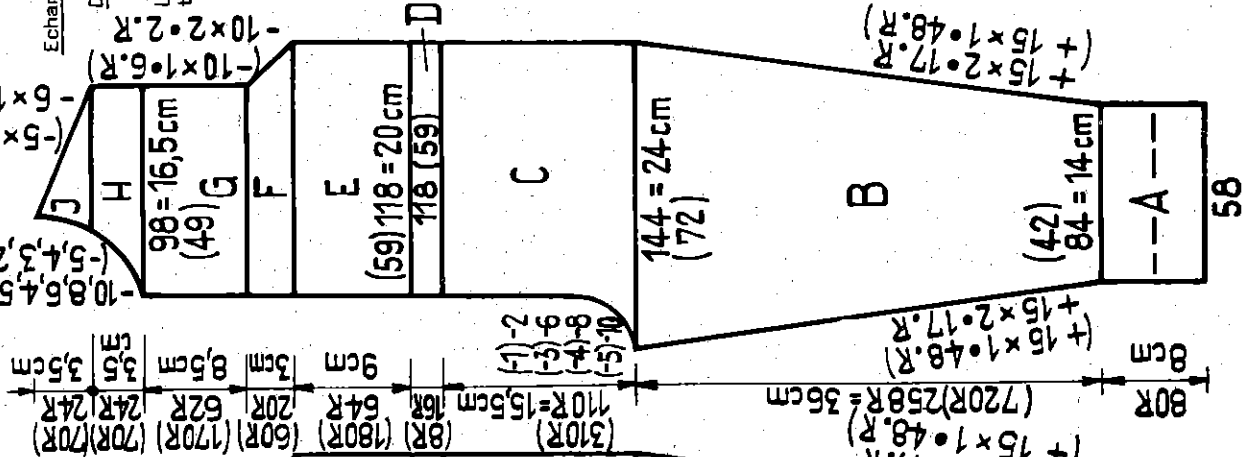


Fig. III

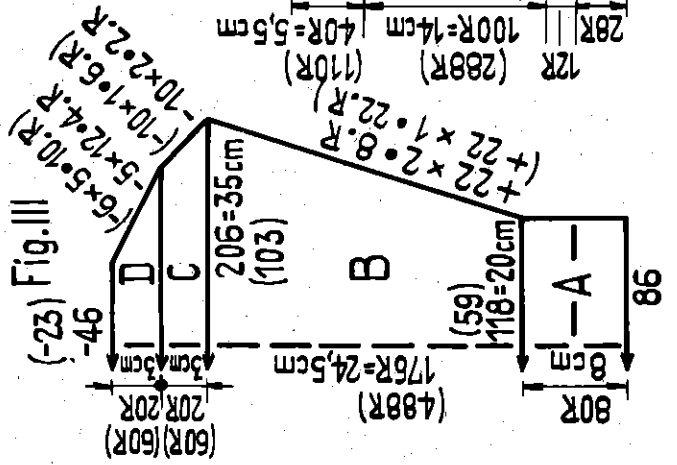
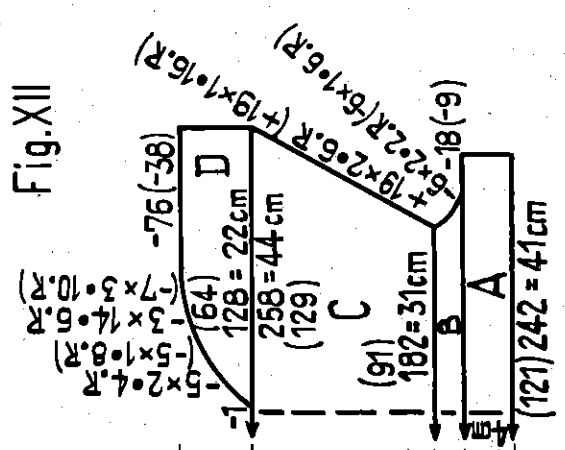
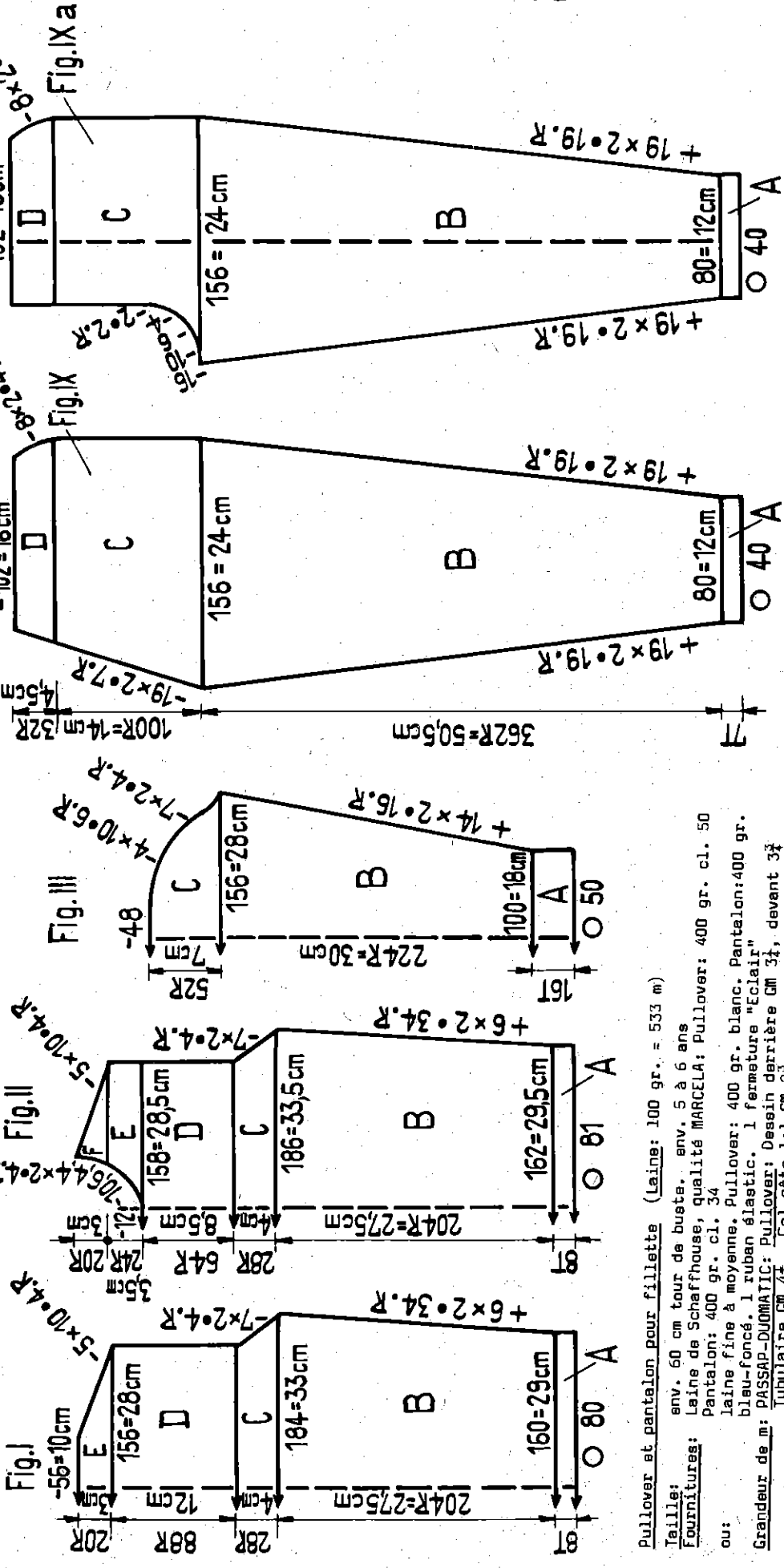


Fig. XII



1581 PASSAP-DUOMATIC/PASSAP-COMBI



Pullover et pantalon pour fillette (Laine: 100 gr. = 533 m)
Maille: env. 60 cm tour de buste. env. 5 à 6 ans
Fournitures: Laine de Schaffhouse, qualité MARCELA; Pullover: 400 gr. cl. 50
 Pantalon: 400 gr. ci. 34
ou: laine fine à moyenne. Pullover: 400 gr. blanc. Pantalon: 400 gr. bleu-foncé. 1 ruban élastic. 1 fermeture "Eclair"
Grandeur de m: PASSAP-DUOMATIC: Pullover: Dessin derrière CM 3½, devant 3½
 Tubulaire GM 4½. Col côte 1:1 CM 2½
 PASSAP-COMBI: Dessin GM derrière 2½, devant 2½. Col côte 1:1 GM 2½. Bt. 2. Tubulaire GM 4½. Dessin derrière CM 3, devant 3½
 Pantalon: PASSAP-DUOMATIC: Dessin derrière GM 4½. Tubulaire GM 4½
 PASSAP-COMBI: Dessin GM derrière 2, devant 2½. Bt. 2. Ff. 4. Tubulaire GM 4½. Bt. 10. Ff. 5.
Echantillon: Pullover: 100 m = 18 cm. 100 rgs = 13,5 cm
 Pantalon: 100 m = 15,5 cm. 100 rgs = 14 cm
Dessin: Pullover blanc en côte-maille-longue avec transfert de m au devant. Pantalon bleu-foncé en côte-maille-longue.

Fig. I+III: Pullover: A = Tubulaire. B = E = Côte-maille-longue.
Fig. II: Pullover devant: A = Tubulaire. B = maille-longue. Après 160 rgs, commencer, sei-photo, et à partir du milieu, avec le dessin à transfert de m, maille-longue avec dessin à transfert de m. C et D = Maille-longue avec dessin à transfert de m. E = Partager le trav. et terminer chaque partie séparément, inversément, maille-longue avec dessin à transfert de m. F = Maille-longue avec dessin à transfert de m.
Col: Pour côte 1:1, mont. 110 m et tric. 50 rgs côte 1:1, puis mettre ttes les aig. en trav. et tric. 6 trs tubul. et qqes trs avec 1 laine contrastante et faire tomber les mailles.
Montage: Epinglez les parties sel. meures et repasser légèrement à la patte-mouille. Fermer les coutures côtés et épaules et poser les manches. Fixer le col, d'abord à l'ext. puis à l'int. m par m à points arrières en défilant la laine contrastante.

1582 PASSAP-DUOMATIC/PASSAP-COMBI

Fig. I

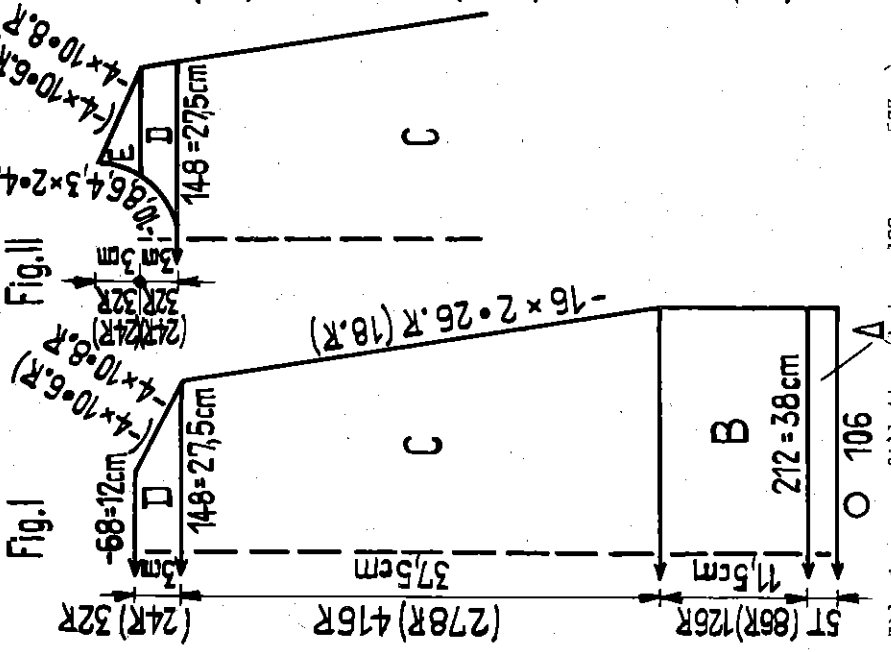


Fig. II

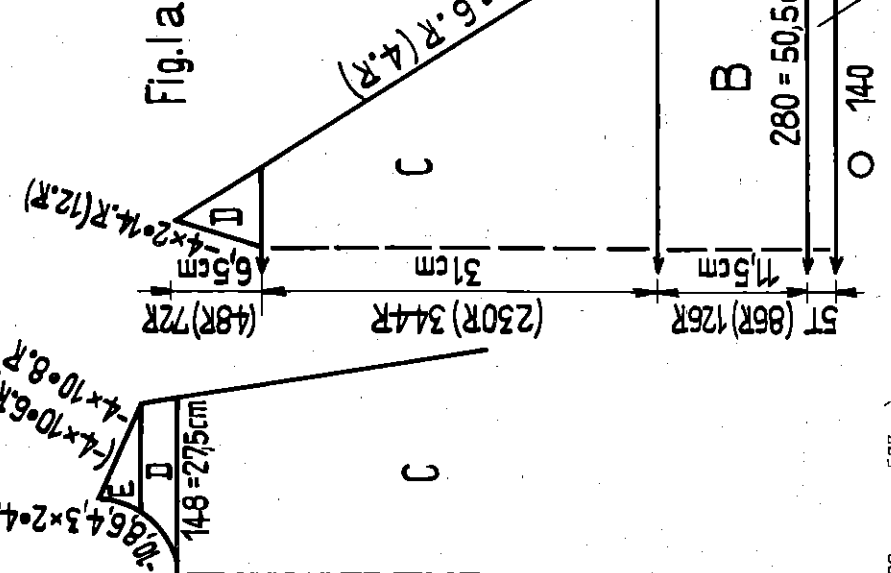
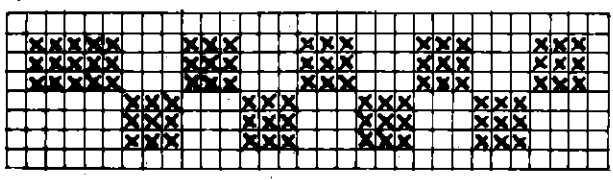
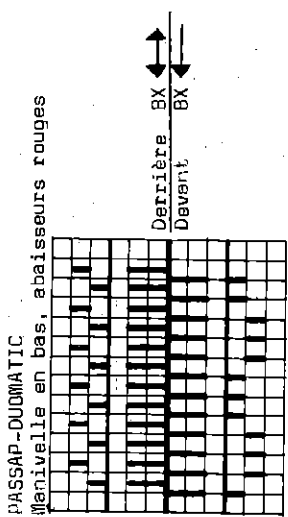


Schéma Jacquard en haut
 X = blanc
 Carreau vide = bleu
 1 carreau = 1 m = 2 rgs = CR 4

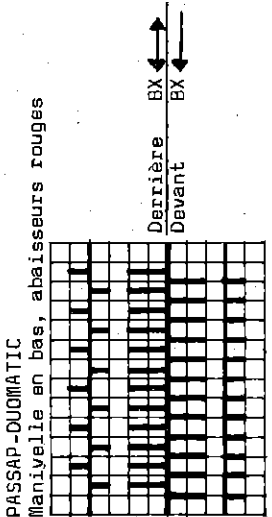


en bas

Dessin 1: Jacquard deux couleurs, sel. schéma: PASSAP-DUOMATIC



Dessin 2 Jacquard uni: PASSAP-DUOMATIC



Pèlerine pour fillette (Laine: 100 gr. = 533 m)

Grandeur: pour env. 6 à 8 ans
 Fournitures: Laine de Schaffhouse, qualité Marcella, 400 gr.cl. 34 et 100 gr. cl. 50

ou laine fine à moyenne, 400 gr. bleu et 100 gr. blanc
 Grandeur de m: PASSAP-DUOMATIC: Dessin 1 = 4 $\frac{1}{2}$, Dessin 2 = 4. Tub. 4 $\frac{1}{2}$.
 PASSAP-COMBI: Dessin 1 GM derrière 2 $\frac{1}{2}$ devant 2 $\frac{1}{2}$. Dessin 2 GM derrière 2, devant 2 $\frac{1}{2}$. Bt. 2. ff. 2 $\frac{1}{2}$. tubulaire GM 4 $\frac{1}{2}$, Bt. 10. ff. 5.

Echantillon: Dessin 2: PASSAP-DUOMATIC: 100 m = 18 cm. 100 rgs = 9 cm
 PASSAP-COMBI: 100 m = 18 cm. 100 rgs = 13,5 cm
 Les nombres indiqués entre parenthèses sur le patron et dans le texte ne concernent que les rgs de la PASSAP-COMBI.

PASSAP-COMBI Dessin 1
 Levier pos. fontures en haut

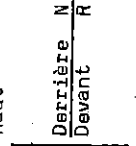
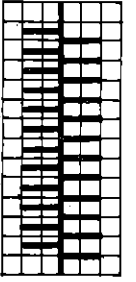
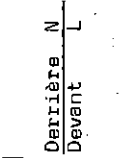
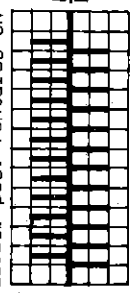
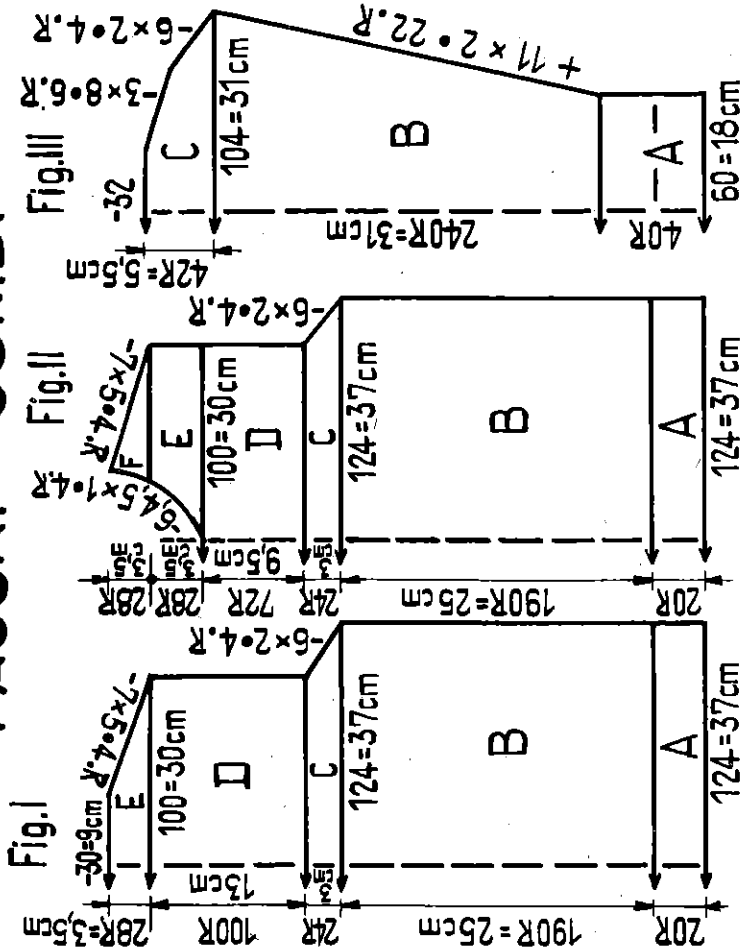


Fig. I+II: Dos et devant; A = Tubulaire, bleu. B = Dessin 1 sel. schéma, commencer en bas. C et D = Dessin 2. Fig. II, des section D = Partager le trav. et terminer chaque partie séparément, inversement, dessin 2. E = Dessin 2. Le travail et terminer chaque partie séparément, inversement, dessin 2. Col: Pour tubulaire, en bleu, mont. 220 m (110 m devant, 110 m derrière) et tric. 5 trs tubulaires. Puis tric. 78 rgs (44 rgs) en dessin 1 sel. schéma, en commençant en haut. Puis 54 rgs (36 rgs) en dessin 2, 8 trs tubulaires, et quelques trs avec une laine contrastante et faire tomber les mailles. Pattes de poche: Tric. 2 x. Pour tubulaire en bleu, mont. 64 m (32 m devant, 32 m derrière) et tric. 5 trs tubulaires, 26 rgs (16 rgs) en dessin 2, 6 trs tubulaire et qques trs avec laine contrast. et faire tomber les mailles. Montage: Epingler les parties sel. mesures et repasser légèrement à la patte-mouille. Fixer d'abord les pattes de poche sel. photo à la Fig. Ia, d'abord à l'ext. puis à l'int. m par m à points arrière en défilant la laine contrastante. Puis intercaler et coudre les parties de côté entre le dos et le devant (Fig. Ia). Fermer la couture d'épaule. Coudre la couture du col et fixer le col de la même façon que les petites pattes.

1583 PASSAP-DUOMATIC PASSAP-COMBI



Pullover de garçon (Laine: 100 gr. = 450 m)

Taille: env. 70 cm tour de buste

Fournitures: fine laine Shetland 400 gr. brun 50 gr. blanc
Grandeur de m: PASSAP-DUOMATIC: Dessin 3 $\frac{1}{2}$. Bords côte 2:2 = 4

PASSAP-COMBI: Dessin GM 3. Bords côte 2:2 GM 3 $\frac{1}{2}$

8t.5. Ff.4. Tubulaire GM 5. 8t.10. Ff. 2 $\frac{1}{2}$.

Echantillon: 100 m = 30 cm. 100 rgs = 13 cm.

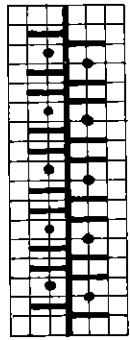
Dessin: Pull dessin brun. Bords 2:2 avec raies blanches.

PASSAP-DUOMATIC

Manivelle en bas, abaissseurs rouges

PASSAP-CUMBI

Lever pos. fontures en haut



Derrière: EX — P
Devant: EX — P

2 rgs, puis chev. 1 aig. à g.
2 rgs, puis chev. 1 aig. à d.
Répéter.

1593 PASSAP-DUOMATIC PASSAP-COMBI

Mules de vacances pour adultes (Laine: 100 gr. = 450 m)
(éventuellement aussi chaussons de lit)

Grandeur: Tric. de même pour ttes les pointures adultes

Fournitures: laine moyenne: 100 gr. bleu, 25 gr. blanc.

Grandeur de m: PASSAP-DUOMATIC: Côte anglaise 4. Côte
bonneterie 3 $\frac{1}{2}$. PASSAP-COMBI: Côte anglaise
GM 4. Bonneterie GM 3. 8t.2. Ff. 2 $\frac{1}{2}$.

Dessin: Côtés anglaise et bonneterie sel.description.

Plan de travail pour mules de vacances:

Pour côte bonneterie, mont. 100 m en blanc et tric. 8 rgs. Puis en côte anglaise
en bleu tric. 100 rgs. Tric. à nouveau 6 rgs en côte bonneterie et en blanc.

Arrêter. Puis plier de moitié la partie et sur l côté (pointe du pied) fermer

la couture en formant la couture en biais sur la raie blanche sel.photo. Puis

crocheter comme suit le lacet croisé:

Commencer à la pointe du pied, ler côté: 1 m serrée et 3 m en l'air. Passer sur
le 2ème côté: 1 m serrée et 3 m en l'air. A nouveau ler côté: laisser un espace
de 2 m, et 1 m serrée et 4 m en l'air. Retour 2ème côté: espace de 2 m et cro-
cheter 1 m serrée et 4 m en l'air. Crocheter ainsi de suite: 2 x 5 m en l'air,
2 x 6 m en l'air, 2 x 7 m en l'air, puis crocheter jusqu'au haut supérieur avec
la longueur de 8 m en l'air.

Fig. I: A = Bord côte 2:2, 4 rgs brun, 4 rgs blanc, 4 rgs brun, 4 rgs brun, 4 rgs blanc,

4 rgs brun. B - E = Dessin, brun.

Fig. II: A - D = Comme Fig. I. E = Partager le trav. et terminer, chaque partie
séparément, inversement, dessin, brun. F = Dessin, brun.

Fig. III: A = Bord côte 2:2, 24 rgs brun, 4 rgs blanc, 4 rgs brun, 4 rgs brun, 4 rgs blanc,
4 rgs brun. B et C = Dessin, brun.

Col: Mont. 110 m en brun pour côte 2:2 puis tric. 26 rgs brun, 4 rgs brun, 4 rgs blanc,
4 rgs brun, 4 rgs blanc, 4 rgs brun. Puis ttes les aig. en trav. et tric. tubul.
5 trs en brun et qques trs avec l laine auxiliaire et faire tomber les mailles.
Montage: Epinglez les parties sel. mesures et repasser légèrement à la patte-
mouille. Assemblez les parties et poser les manches. Fermer la couture du col,
puis d'abord à l'ext. puis à l'int. m par m à points arrière, tout en défaitsant
la laine auxiliaire, poser le col. Puis replier le col de moitié à l'int. comme
les bords de manches.

1584 PASSAP-DUOMATIC

Ensemble, robe et jaquette pour dame (Laine: 100 gr. = 340 m)

Taille: Env. 94 cm tour de buste

Fournitures: 1300 gr. laine épaisse avec lurex, noir/or/vert, ci-après appelée "laine lurex" (650 gr. pour la robe et 650 gr. pour la jaquette), 100 gr. de laine noire.

Grandeur de m: Dessin et Jersey: 7

Echantillon: 100 m = 36 cm. 100 rgs = 12 cm.

Dessin: Robe en dessin avec laine lurex et rayes noires, jaquette en dessin, avec laine lurex uniquement.

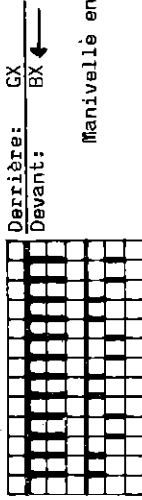


Fig. I+II, robe: A = laine noire, jersey pour l'ourlet. B = Dessin avec rayes, comme suit: 4 rgs noirs, 24 rgs laine lurex. C et D = Dessin, laine lurex. E = Partager le travail et terminer chaque partie séparément, inversement, dessin avec laine lurex. F = Dessin, laine lurex.

Fig. Ia, IIa et IIIa, jaquette: A = laine noire, jersey pour ourlets. B - D = Dessin, laine lurex. Fig. IIa: A - E = Tric. 2 parties inversément. Dessin, laine lurex.

Garniture au crochet: ler rang: m serrées. 2ème rang: m serrées en arrière.

Montage: Epingler les parties sel. mesures et repasser légèrement à la patte-mouille. Assembler la robe et la jaquette. Fixer à l'int. l'ourlet du bas de la robe, à l'encolure et emmanchures, faire la garniture au crochet. Jaquette: Replier à l'int. l'ourlet du bas et des manches puis faire la garniture crochet le long des devants et de l'encolure.

Fig. I

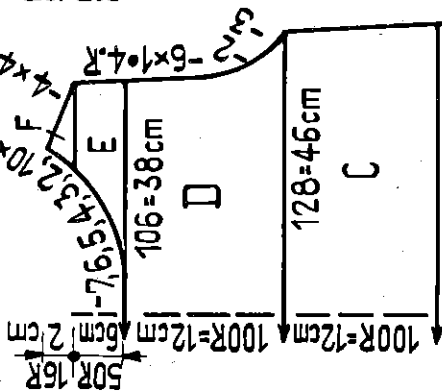


Fig. II

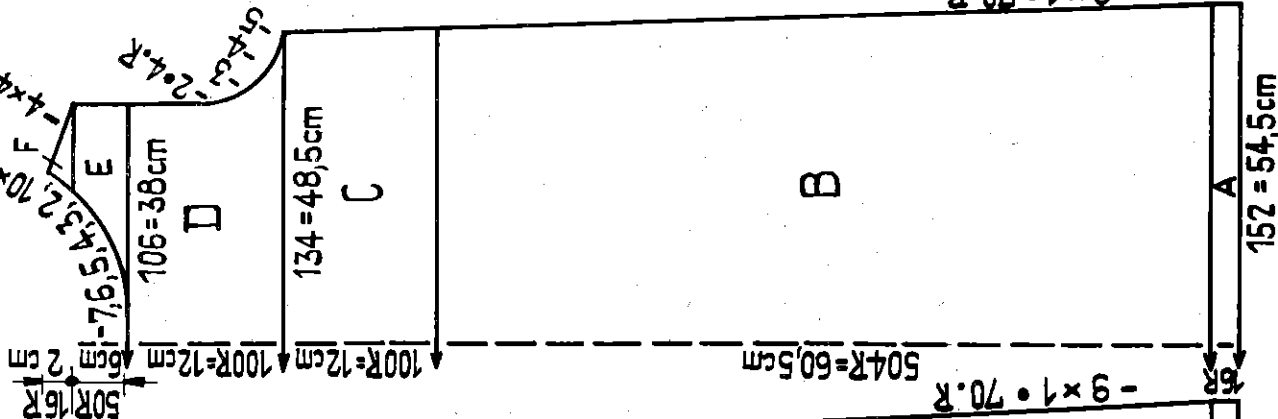


Fig. III

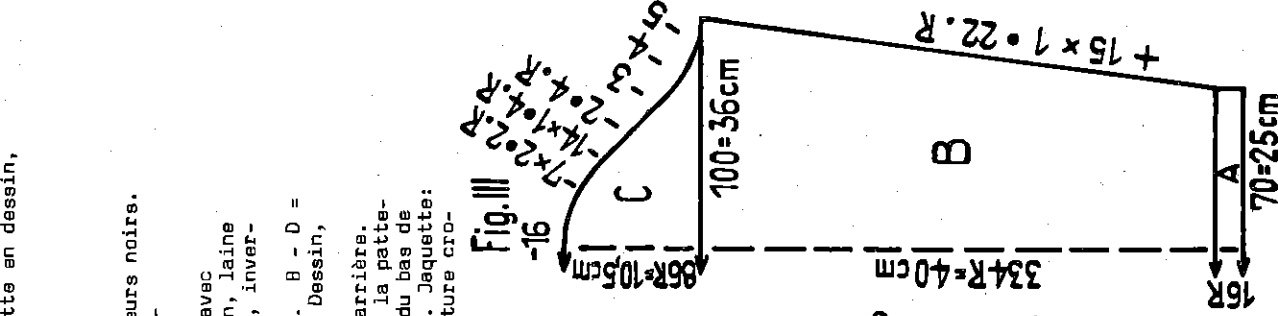


Fig. Ia

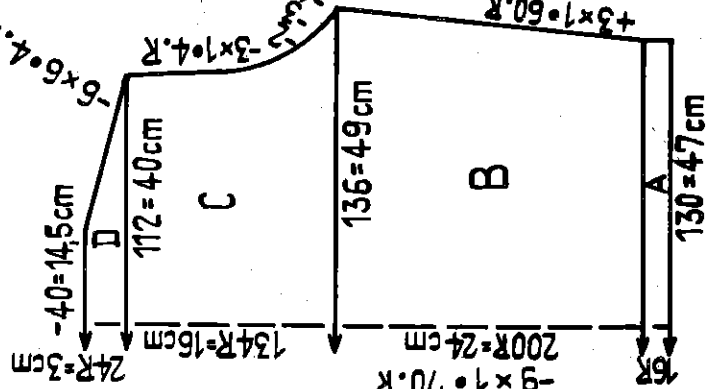


Fig. IIa

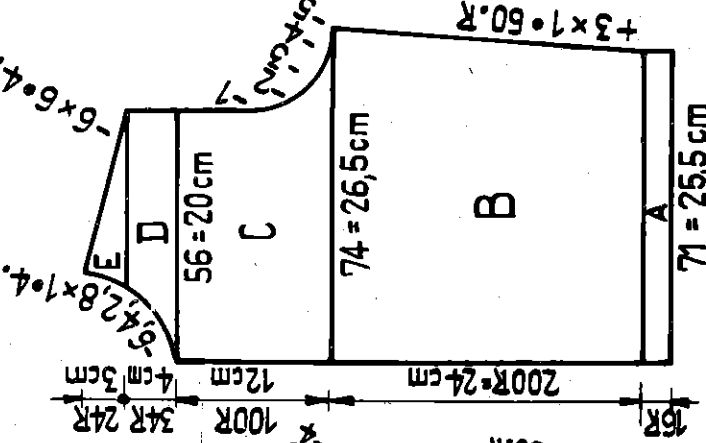
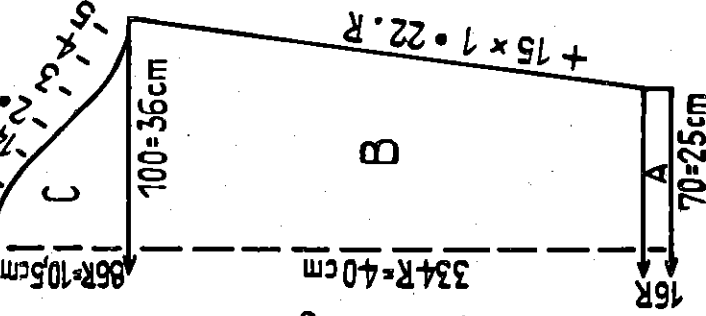
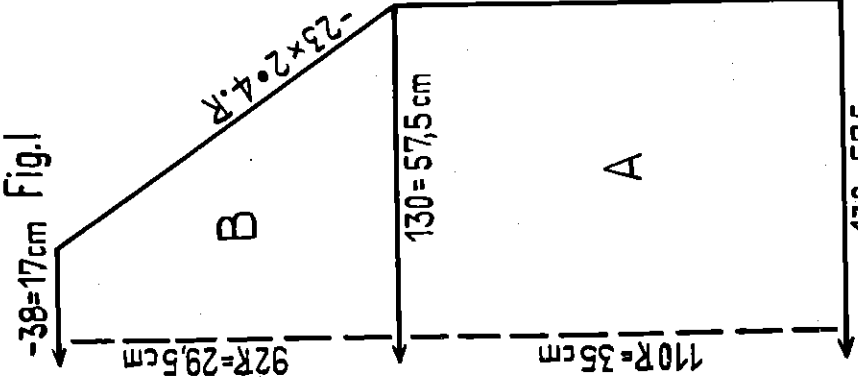


Fig. III



1585 PASSAP-DUOMATIC/PASSAP-COMBI 1591 PASSAP-DUOMATIC -8 Fig.III R

Fig. I



Jaquette pour dame âgée

Taille: Tour de buste env. 110 cm.
Fournitures: Laine "La Fileuse" qualité SILVANA LUXE: 450 gr. cl. 3149 tricotee double, 5 boutons.

ou: laine Mohair moyenne avec Lurex argent
Grandeur de maille: SILVANA LUXE double, PASSAP-DUOMATIC Jersey 7 1/2, bords côte 1:1 = 4 1/2

PASSAP-COMBI: Jersey GM 7 1/2, Bt 8, Ff 5 1/2
Bords côte 1:1 GM 7 1/2, Bt 2, Ff 2 1/2

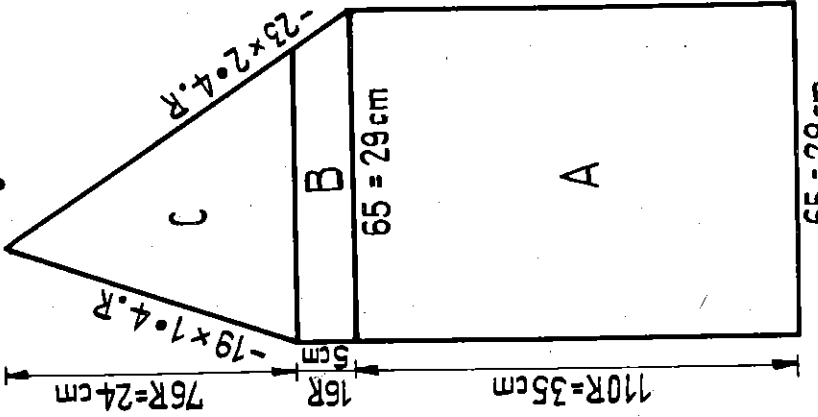
Echantillon: SILVANA LUXE double: 100 m = 44 cm. 100 rgs = 32 cm.
Desain: Jersey, laine "La Fileuse" double, qualité SILVANA LUXE.

Fig. I = A et B = Jersey.
Fig. II: Tric. 2 parties inversément. A et B = Jersey.

Fig. III: A = Bord côte 1:1. B et C = Jersey.
Bords: Tric. 2 x. Pour Jersey mont. 30 m et tric. 40 rgs jersey, arrêter. 2ème rg: 1 m serrés, 2ème rg: 1 m serrés, 1 m en l'air, 1 m serrés, etc. en crocheter en arrière.

Montage: Epingler les parties sel. mesurer et repasser légèrement à la patte mouille. Assembler la jaquette. Crocheter les poches et les fixer aux devants, crocheter le tour de la jaquette en confectionnant au devant droit, dans le second rang de crochetage, 5 ganses. Coudre 5 petits boutons vis-à-vis.

Fig. II



(Laine: 100 gr. = 384 m)

Fig. III

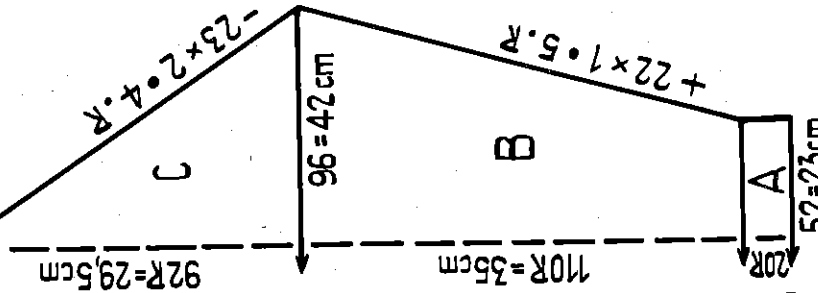
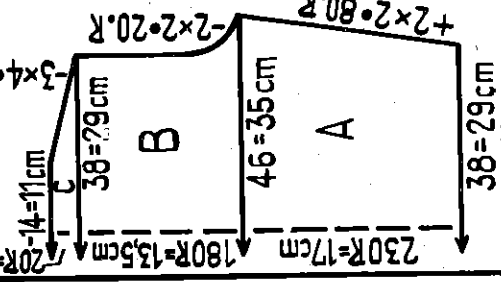


Fig. I



Robe de patineuse pour fillette - Photo couverture dos (Laine: 100 gr. = 384 m)

Taille: env. 66 cm tour de buste. Grandeur 10 à 11 ans
Fournitures: Laine "La Fileuse", qualité SILVANA LUXE. 200 gr. cl. 3147
ou: laine Mohair fine avec Lurex: 200 gr. blanc, 200 gr. turquoise
Grandeur de m: Qualité SILVANA LUXE: Dessin 5.
Echantillon: Qualité SILVANA LUXE: 50 m = 38 cm. 100 rgs = 7,5 cm.
Desain: Toute la robe en dessin en alternant 20 grs blanc, 20 grs turquoise.

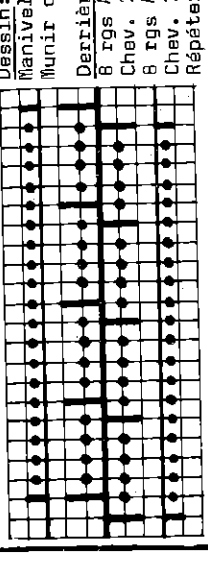


Fig. I+II: A - C = Dessin.
Fig. III: Tric. 2 parties inversément. A - D = Dessin.
Fig. I: Tric. 2 parties inversément. Pour dessin, mont. 72 m et tric. 400 rgs en dessin, arrêter.

Col: Pour dessin, mont. 34 m et tric. 80 rgs en dessin, arrêter.
Attention: Le tricot ondule facilement dans le sens de la longueur. Comme les coutures devront être bien plates, il est indiqué, avant le repassage et l'assemblage des parties, de préparer soigneusement chaque partie individuellement pour maintenir les lisères en place, soit: Superposer 10 rgs sur les 10 rgs suivants et les maintenir ensemble pour resserrer la lisère. Ainsi, le travail sera préparé et les coutures s'effectueront sans peine.

Montage: Préparer comme mentionné ci-dessus chaque partie. Epingler et repasser légèrement. Assembler le haut de la robe et poser les manches, dant exactement aux devants de la robe, couture contre l'int. Fermer les coutures de la jupe. Laisser une ouverture de 10 cm env. à la couture du devant pour la fermeture "Eclair". Puis resserrer la taille de la jupe pour obtenir la largeur désirée et correspondant au haut de la robe et assembler. Poser la fermeture "Eclair". Porter un jupon de tulle bien fourni avec la robe de patineuse.

1588 PASSAP-DUOMATIC PASSAP-COMBI

Fig. I

-14=4,5cm

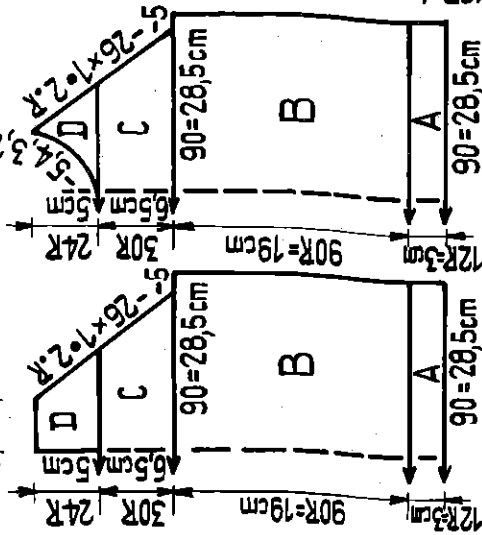


Fig. II

Fig. III

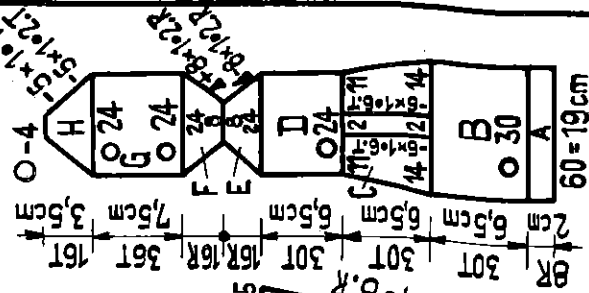
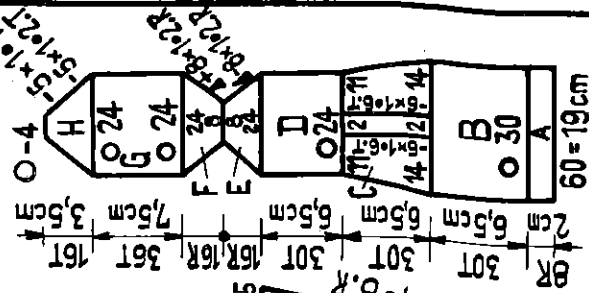


Fig. XIV



Pullover et chaussettes de fillette (Laine: 100 gr. = 533 m)

Grandeur: Env. 4 à 5 ans

Fournitures: Laine de Schaffhouse, qualité MARCELA

Pullover: 100 gr. cl. 34 et 50 gr. cl. 56.

Chaussettes: 25 gr. cl. 34 et 25 gr. cl. 56

ou: laine fine à moyenne: Pullover: 100 gr. bleu-foncé, 50 gr. orange

Chaussettes: 25 gr. bleu-foncé et 25 gr. orange, 2 boutons.

Grandeur de m: PASSAP-DUOMATIC: Jersey et tubulaire 54, Bords 1:1 et col 3

PASSAP-COMBI: Jersey et tubulaire 64, 8t. 10, ff. 5,

Bords 1:1 et col 6M 3, 8t. 2, ff. 24.

Echantillon: 100 m = 32 cm. 100 rgs = 21 cm.

Dessin: Pullover: Jersey rayé, 6 rgs orange, 6 rgs bleu foncé, bords

et col côté 1:1 en bleu foncé. Chaussettes: Jambe en tubul.

6 trs orange, 6 trs bleu foncé, bord côté 1:1 en bleu foncé,

talon et pointe du pied en bleu foncé.

Fig. I, II, III: Pullover: A = Bord 1:1. B et C = Jersey, raies. D = Fig. I sans biais d'encolure, Fig. II = Partager le travail et terminer chaque partie séparément, inversément, jersey, raies.

Col: Pour côté 1:1, mont. 42 m et tric. 24 rgs côté 1:1. Puis avec toutes les aiguilles en travail, tric. 6 trs tubulaire, puis quelques trs avec 1 fil auxil. et faire tomber les mailles.

Montage: Epinglez les parties sel. mesures et repasser légèrement à la patte-mouille. Assemblez le pullover. Poser le col en le faisant exactement correspondre avec l'ouverture du dos, coudre d'abord à l'ext. puis à l'int. m par m à points arrières en défaisant la laine contrastante. Au dos, faire 2 ganses et coudre 2 petits boutons pour fermer.

1589a PASSAP-DUOMATIC

Jupe plissée pour fillette (Laine: 100 gr. = 533 m)

Taille: env. 4 à 5 ans

Fournitures: Laine de Schaffhouse, qualité MARCELA: 200 gr. cl. 34.

ou: 200 gr. laine fine à moyenne, bleu-foncé, 3 pressions.

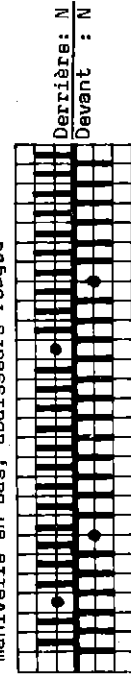
Grandeur de m: Dessin 1 pour jupe: 3. Dessin 2 pour bretelles et

ceinture: 34.

Echantillon: 1 largeur de pli = 2 cm. 100 rgs = 20 cm.

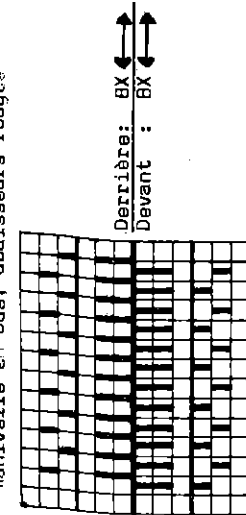
Dessin 1, plis

Manivelle en bas, abaisseurs rouges



Dessin 2, Ceinture et bretelles

Manivelle en bas, abaisseurs rouges



Partie plissée: Tric. 2 parties identiques. Pour 1 partie, mont. 288 m et tric. 4 rgs jersey, puis disposer les m pour dessin 1 et tric. 140 rgs en dessin 1, arrêter.

Ceinture: Pour dessin 2, mont. 22 m (devant 11, derrière 11) et tric. 360 rgs en dessin 2, arrêter.

Bretelles: Tric. 2 x 320 rgs comme la ceinture.

Montage: Epinglez la partie plissée avec plis maintenus et repasser légèrement à la patte-mouille. Coudre en haut pour bien tenir les plis et poser la ceinture sur le côté extérieur et fermer avec une pression. Fixer derrière les bretelles et les faire tenir devant avec une pression.

Fig. XIV, Chaussettes:

Attention! Faire toujours le changement de couleur au côté du chariot. Dans le tricot tubul., le fil doit être rompu pour chaque changement de couleur et repris à nouveau pour recommencer. Les fils doivent être tirés à l'int. et noués. On peut aussi tric. en semi-tubul., ouvert, puis fermer la couture. A = Bord 1:1. B = Disposer les m pour tubul., tubul., raies. C = Sur fonture avant, à droite et à gauche des 2 m du centre, diminuer 6 x 1 m chaque 6ème tr. A droite et à gauche des dimins., reporter les m restantes vers l'int. et, si nécessaire, reporter les m de la font. arrière sur celle de devant pour observer la règle des aig. Tubulaire, raies. D = Tubulaire, raies. E et F = Talon. G = Tubulaire, raies. H = Pointe du pied, tubulaire. **Montage:** Repasser légèrement les chaussettes. Avec une laine bleue, confectioneer 2 petits pompons et les fixer à la jambe, sur le côté, selon photo.

1594 PASSAP-DUOMATIC

990R=119cm

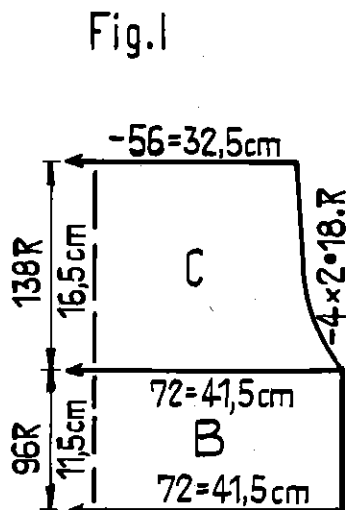


Fig. I

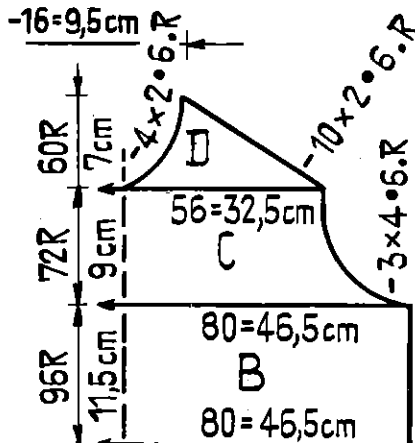


Fig. II

96 = 55,5cm

104 = 60,5cm

-6 x 2 • 165.R

-6 x 2 • 165.R

Robe du soir (Laine: 100 gr. = 432 m)

Taille: env. 88 à 92 cm tour de buste

Fournitures: Laine "La Fileuse", qual. Flimmer: 700 gr. c.l. 7942, 150 gr. c.l. 7940

ou: 700 gr. fil synthétique rose moyen et 150 gr. gris, 2 pressions,

env. 3 m de doublure.

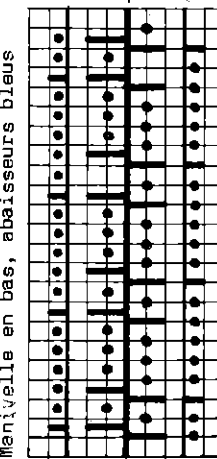
Grandeur de m: Dessin, Jersey et Tubulaire: 54

Echantillon: 50 m = 29 cm. 100 rgs = 12 cm

Dessin: Robe dessin, rose. Col, parement jersey gris (ou argent)

Dessin: Dessin

Manivelle en bas, abaisseurs bleus



Derrière et devant

2 rgs N

4 rgs AX

chev. 1 aig. à 9.

2 rgs N

4 rgs AX

chev. 1 aig. à d.

Répéter.

Fig. I: Mont. tubulaire puis A - C = Dessin et arrêter les mailles.

Fig. II: Mont. tubulaire puis A - C = Dessin. D = Partager le trav. et terminer chaque partie séparément, inversément, dessin.

Col: Pour jersey, mont. en gris 120 m et tric. 48 rgs et arrêter les mailles.

Parement emmanchures: Tric. 2 x. Pour jersey en gris, mont. 104 m et tric. 48 rgs.

Parement pour l'ouverture de côté de la robe: Tric. 2 x. Pour tubulaire en gris,

mont: 28 m (14 m devant, 14 m derrière), 14 m de franges ou crocheter une petite pièce

et devant, diminuer chaque 2ème trs 14 x 1 m.

Bouton de garniture: Tric. env. 15 cm de franges ou crocheter une petite pièce

ronde et la monter sur carton.

Montage: Etendre dans tous les sens les parties et les tendre sel-mesures. Repasser

légèrement à la patte-mouille. Poser le tricot sur la doublure et couper la doublure

sel. mesures en ajoutant une marge de couture. Aux parties tricotées et à celles de

la doublure, assembler les côtés, en fermant les coutures en laissant toutefois

à droite l'ouverture du côté. Fermer par quelques points l'épaule droite à l'em-

manchure et à l'encolure. Fermer l'épaule gauche seulement à l'emmanchure tout

en laissant ouvert le reste de l'épaule. Crocheter 1 tr de m serrées autour de

cette ouverture. Fixer les parements d'encolure et d'emmanchures d'abord à l'ext.

puis à l'int., en repliant de moitié à l'int. Fermer le col sur l'épaule gauche

avec 2 pressions et poser le bouton de garniture. Puis fixer la doublure à

l'encolure, emmanchures et épaules. Au bas de la robe, coudre séparément l'our-

let du tricot et celui de la doublure et seulement la fixer au tricot le long de

l'ouverture du côté. Coudre le parement de l'ouverture du côté en formant une

pointe contre le haut.

1597 PASSAP-DUOMATIC PASSAP-COMBI

Fig. I

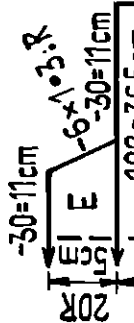


Fig. II

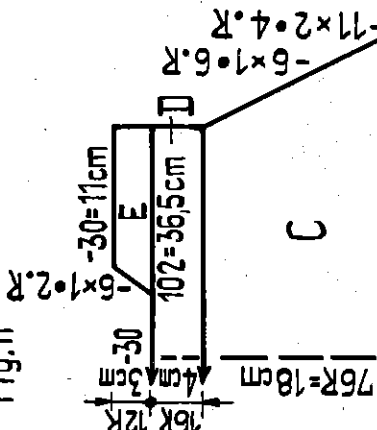
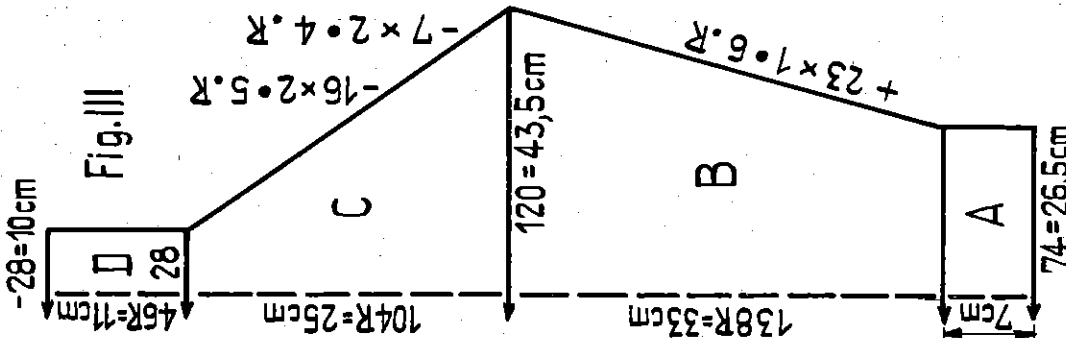


Fig. III



Pullover pour homme (Laine: 100 gr. = 375 m)

Taille: env. 106 cm tour de buste

Fournitures: Laine "La Fileuse", qualité CRESTA: 600 gr. cl. 71

ou laine moyenne à épaisseur, rouge, 600 gr.

Grandeur de m: Qualité CRESTA PASSAP-DUOMATIC Jersey 6

Bords côte 1:1 = 3 1/2

PASSAP-COMBI: Jersey GM 6. Bt. 9. Ff. 5.

Bords côte 1:1 GM 3 1/2. Bt. 2. Ff. 2 1/2.

Echantillon: Qualité CRESTA 100 m = 36 cm. 100 rgs = 24 cm.

Dessin: Jersey avec bords en côte 1:1.

Fig. I, II, III: Toutes les diminutions sont faites avec un crochet à 5 chas. A = Bord côte 1:1. B - E = Jersey. Pour la fig. II, avant section E = Partager le travail et terminer chaque partie séparément, inversément, jersey.

Bord d'encolure: Côte 1:1, mont. 166 m et tric. 12 rgs en côte 1:1 et arrêter.

Montage: Epinglez les parties sel. mesures et passer léger. à la patte-mouille. Assembler. Posez

les manches en prenant la moitié de D (haut de la

manche qui forme l'épaule) pour la coudre à la

section E du dos, l'autre moitié de D formant une

partie de l'encolure devant (suite de E). Assem-

bler le bord d'encolure puis le fixer le long de

l'ouverture d'encolure en cousant à l'extérieur.

Fig. IX, Cigoteuses: Tric. 2 parties inversées. A, B et C = Dessin 1, puis trav. 1 tr de trous-trous, D = Dessin 1. F = Partager les trav. et tric. d'abord la partie droite en dessin 1. F = Dessin 1. Partie gauche E = Dessin 1. Pléde: Pour dessin 1, mont. 86 m et tric. 12 rgs dessin 1. Puis diminuer, à gauche et à droite, 6 x 2 m (derrière 1 m, devant 1 m) dans chaque même rang. Puis trav. 1 tour de trous-trous et tric. à nouveau 4 rgs dessin 1, arrêter. **Montage:** Assembler séparément la section A (jambe de la culotte) puis assembler le haut de la culotte. Replier de moitié les pléde et former la couture depuis le montage du trav. jusqu'aux diminutions. Puis assembler les pléde à la jambe de la culotte, en retenant légèrement le tricot de la jambe. Crocheter le haut de la culotte. Passer le ruban de soie à la taille et aux pléde, à travers les tours de trous-trous. **Fig. Ie, Palerine avec capuchon:** A et B = Palerine. C = Capuchon. A = Motif à effectuer 14 x: mont. pour dessin 2 168 m et tric. en dessin 2 trois grandes parties identiques. Pour terminer les parties, prendre 168 m sur un fil double. Puis pour B, suspendre à nouveau les 3 parties sur la machine, côté endroit de la m contre devant, pour chaque partie 116 m (58 m devant, 58 m derrière). Au total 348 m (devant 174 m, derrière 174 m). B = Avec 348 m, 10 rgs côte bonnetière, 10 rgs côte perle derrière, 10 rgs côte perle derrière, 10 rgs côte perle derrière, 10 rgs côte perle derrière, 10 rgs côte perle derrière. **Capuchon:** C = Pour dessin 2, mont 60 m (motif 5 x) et tric. dessin 2, arrêter. **Montage:** Replier le capuchon de moitié et fermer la couture arrière. Assembler avec section B en retenant un peu le tricot pour avoir la même longueur que le capuchon. Crocheter la garniture au bord du capuchon et le tour de la palerine. A gauche de B, faire 6 ganses et coudre 6 petits boutons sur la face intérieure. Passer le ruban de soie dans les trous du dessin au cou.

1598 PASSAP-DUOMATIC PASSAP-COMBI

Fig. I

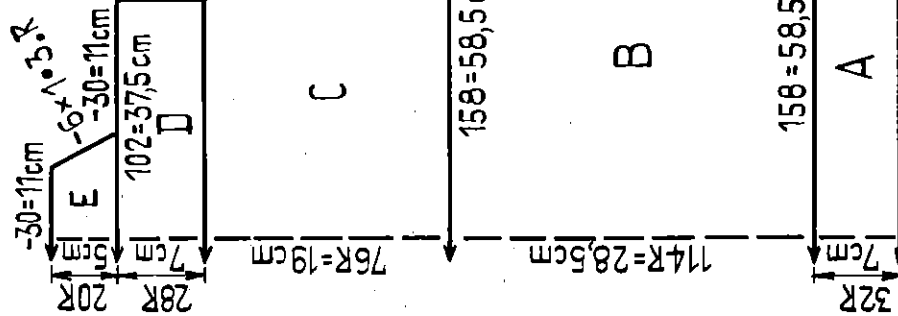


Fig. II

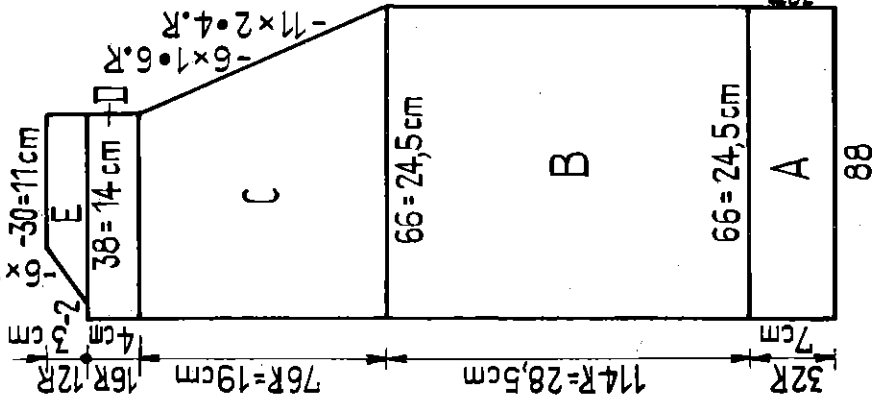


Fig. III

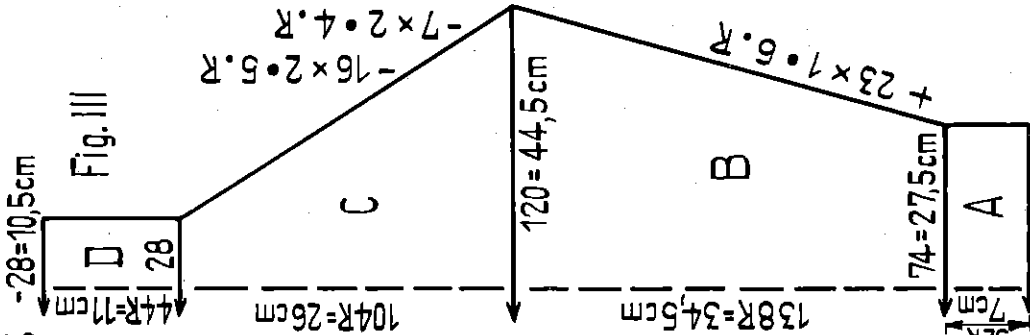
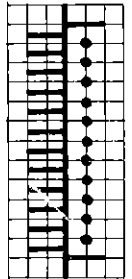
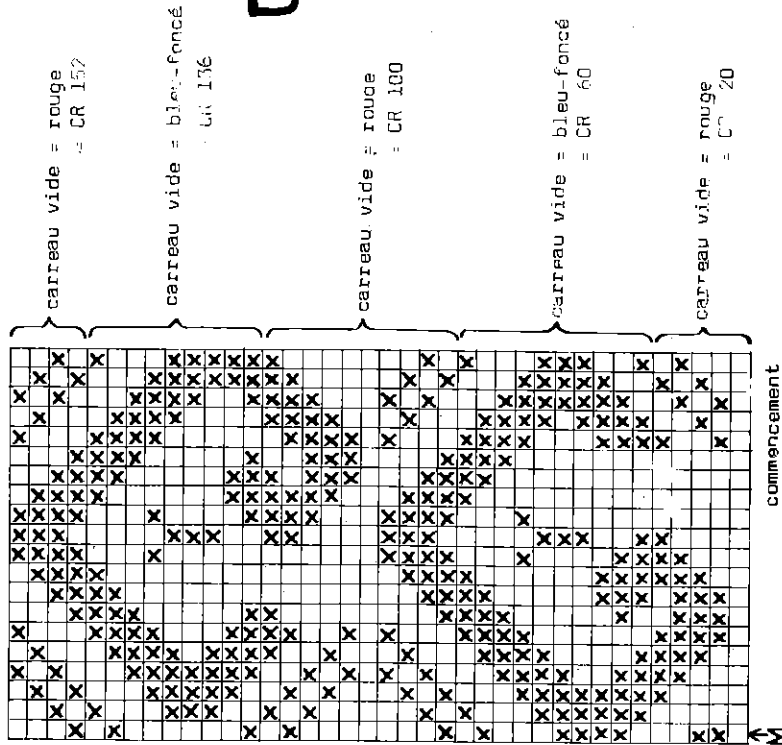


Fig. I-III: A = Bord côte 2:2. B - E = Jersey, faire toutes les diminutions avec un crochet à 5 ctas.
 Tric. 2 parties inversément. A - E = Comme Fig. I, diminutions avec un crochet à 5 ctas.
 Pour côte 2:2, mont. 130 m et tric. 60 rgs, puis avec ttes les aig. en trav. tric. 10 rgs tubulaires et encore quelques trs avec 1 laine contrast. et faire tomber les m.

Montage: Epingler les parties sel. mesures et repasser légèrement à la patte-mouille. Commencer par coudre la bande jacquard entre les deux parties du devant, puis assembler les parties. Poser les manches en joignant la moitié de la section D (haut de la manche formant l'épaule) avec la section E du dos, l'autre moitié de la section D formant une partie de l'encolure (suite de la section E). Poser le col d'abord en le cousant m par m à l'ext. à points arrières et défaisant la laine contrastante.

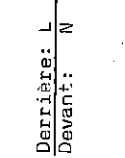
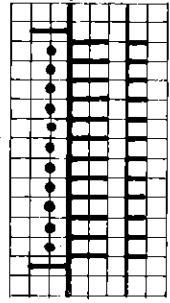
Schéma Jacquard, 1 motif en hauteur:
 Monter le bord avec 54 m en côte 2:2 et tric. 32 rgs.
 puis susprendre les m pour jacquard (jersey). (41 m)
 Répéter le motif jusqu'à CR 824 1 carreau = 1 m = 2 rgs = 1/2

M = maille milieu du bord
 X = beige
 carreau vide = sel. schéma rouge, et dieu foncé



Pullover pour homme, avec Jacquard sur le devant effectué sur une fonture (Laine: 100 gr = 400 m)
 Taille: env. 112 cm tour de buste
 Fournitures: laine "La Fileuse" Qualité HIT 500 gr. cl. 7441. 50 gr cl. 7160 et 50 gr. cl. 8010 ou laine moyenne à épaisse, 500 gr. bleu-foncé, 50 gr. en rouge et 50 gr. en beige.
 Grandeur de m: Qualité HIT. PASSAP-DUOMATIC: Dessin et Jersey 6, tubulaire 5, Bords côte 2:2 = 3 1/2.
 PASSAP-COMBI: Dessin et Jersey CM 6, Tubulaire CM 5, Bt. 9. Ff. 5. Bords côte 2:2 CM 3 1/2, Bt. 2. Ff. 2 1/2.
 Echantillon: Qualité HIT. 100m = 37cm. 100 rgs = 25 cm.
 Dessin: Pullover jersey bleu foncé. Sur le devant et sur une fonture, dessin Jacquard selon schéma, ou avec Jac 40, raies norvégiennes, dessin 94.

Dessin: DUOMATIC
 PASSAP-DUOMATIC
 Manivelle en bas, abaisseurs noirs
 Surveiller l'aig. lisière arrière



-B-

Fig. I. Dos et Jambes: pour extérieur rouge: A 1 = Bord 2:2. B 1 et C 1 = Mettre en trav. les aig. pour dessin à m longues, dessin à m longues. D 1 = Jersey, tric. 8 rgs sur font. avant et 8 rgs sur font. arrière, puis prendre ttes les m sur 1 fil auxil. et tric. inversement la 2ème jambe. E = Prendre ttes les m des 2 parties, sel. patron, et les suspendre à la machine, tric. en dessin à m longues. F - H = Dessin à m longues. Intérieur blanc: A 1 = Tric. 8 rgs jersey sur font. arrière. B 1 et C 1 = Dessin tapis. D 1 = Jersey sur font. arrière, puis prendre les m sur 1 fil auxil. et tric. la 2ème jambe inversement. E = Suspendre sur la machine les m des 2 parties, sel. patron, tric. en dessin tapis. F - H = Dessin tapis. **Fig. II: Devant avec jambe:** Extérieur: Tric. 2 parties inverses. A = Bord 2:2. B et C = Dessin à m longues. D = Jersey, tric. 8 rgs devant, 8 rgs derrière. E - J = Dessin à m longues. Intérieur: Tric. 2 parties inverses. A = Tric. 8 rgs jersey. B et C = Dessin tapis. D = 8 rgs jersey. E - J = Dessin tapis. **Fig. III: Manches:** Extérieur: A = Bord 2:2. B - D = Dessin à m longues. Intérieur: A = Tric. 8 rgs jersey. B - D = Dessin tapis. **Fig. XII: Capuchon:** Extérieur: A - C = Dessin à m longues. D = Partager le trav. et terminer chaque partie séparément, inversement, dessin à m longues. Intérieur: Pour jersey sur font. arrière, monter. Tric. 4 rgs jersey puis A - C = Dessin tapis. D = Partager le trav. et terminer 2 parties inverses, dessin tapis.

Revers avec longues extrémités pour capuchon: Pour dessin tapis en blanc, mont. 178 m et tric. Jersey 4 rgs puis 200 rgs dessin tapis et arrière.

Bride pour fermer le capuchon: Pour tubul. mont. en rouge 8 m et tric. 40 trs tubulaire. Faire tomber les m et fixer au point maille cette bride au bord du capuchon.

Montage: Epinglez les parties rouges sel. mesures et repasser léger. à la patte-mouille. Epinglez les parties blanches sel. mesures, côté envers contra le haut, les imprégner avec du lait de gomme et bien laisser sécher. Assemblez les deux habits séparément comme suit: Fermer la couture d'épaule, et de jambes jusqu'à la fin de section B. Fermer la couture du derrière, derrière D 1, C1 avec D 2 et C2 et devant l'arrondi depuis le début de C jusqu'à X, en laissant toutefois une ouverture pour la fermeture "Eclair". Poser les manches. Capuchon: Le coudre à l'encolure sur la face extérieure en faisant, devant, bien correspondre avec le devant de l'habit, derrière milieu sur milieu, et en formant deux petits plis contre l'arrière pour retenir légèrement l'ampleur du capuchon, puis maintenir sur la couture des épaules. Fermer la couture (D) du haut du capuchon. Alors seulement superposer les deux habits confectionnés. Aux poignets et au bas des jambes, de la partie blanche, fixer les bords côté 2:2 puis replier de moitié à l'int. les bords et coudre sur les rangs jersey blancs. Dans l'habit rouge: passer le ruban élastique dans les rangs jersey (D) et le maintenir au milieu devant de chaque côté. A la taille, en-dessus et en-dessous des rangs jersey, faire tenir ensemble les deux habits. Poser la fermeture "Eclair" d'abord à l'habit rouge puis à l'intérieur à la partie blanche en recouvrant la fermeture. Faire tenir également les 2 habits à la couture de l'encolure, puis aussi les 2 capuchons en cousant le long de B, C et D. Poser le revers du capuchon d'abord à l'int. le long de C et D puis à l'ext. en le retournant, le fixer à points lâches. Assemblez séparément les 2 longues extrémités et les passer dans la petite bride.

Description des collants de la page 28

Collants

Grandeur: 52. Entre parenthèses les données pour taille 50.

Fournitures: Laine de Schaffhouse, qual. TOP AS: 300gr. cl. 52.
50 gr. cl. 45 et 50 gr. cl. 10

ou: laine moyenne à chaussettes: 500 gr. vert, 50 gr. rouge et 50 gr. noir, 1 ruban élastique.

Grandeur de m: PASSAP-DIOMATIC: Jersey et tubulaire 5

Jersey et tubulaire 5. St. 9. ff. 5

Echantillon: 100 m = 32 cm.

Dessin: Partie culotte jersey vert, partie chaussettes vert avec raies rouges et noires.

La partie chaussettes peut être tric. en tubulaire ou semi-tubulaire. En tubulaire, la laine doit être cassée et reprise à nouveau à chaque changement de couleur. En semi-tubulaire, veiller à ce que la couture vienne bien au milieu derrière, et procéder de façon que le changement de couleur se fasse à droite, c-à-d. ouverture du trav. sur le côté droit. Au pied, couture sur côté intérieur.

Fig. IX et XIV. Tric. 2 parties inverses. A - E = Vert. A = Mont. en vert sur double font., puis devant tric. 16 rgs jersey. Puis transférer les m sur font. avant. B = Jersey avec dégradés. C = pour empicement de la fermeture "Eclair", ajouter 4 m, jersey. D = Diminuer les 4 m prévues pour empicement fermeture "Eclair". Puis tric. jersey avec augment. pour le derrière. E = Disposer les m pour tubul. sel. patron, tubulaire. F = Début partie chaussettes, tubul. ou semi-tubul. (voir indications Dessin): tric. 2 trs noir, 2 trs rouge, 2 trs noir, 2 trs vert, 2 trs noir, 2 trs rouge, 2 trs noir, puis *** 6 trs vert, 2 trs noir, 2 trs rouge, et répéter jusqu'à la pointe du pied depuis ***. C = Disposer les m pour le talon, Jersey vert, avec dégradés. H = Jersey vert avec dégradés. I = Pied en tubul. avec raies. K = Pointe, tubul. vert.

Montage: Epinglez les parties sel. mesures et repasser léger. à la patte-mouille. Assemblez les 2 parties derrière de A à D, puis assembler encore à section D le long des augment. du derrière jusqu'à la fin de C. Devant, de chaque côté de l'empicement fermeture "Eclair" de 4 m, suivant la ligne pointillée, coudre en arrière et poser la fermeture "Eclair". Passer le ruban élastique à travers section A et fermer la couture devant milieu. Pour tric. une culotte simplement mais sans partie chaussettes, utiliser également le patron en tric. toutefois la section F en semi-tubul., c'est-à-dire en laissant l côté ouvert. Suspendre les m après E sur 1 font. puis disposer en côté I:1, puis terminer la pièce sel. désir en tric. 1 envers, 1 endroit.