

PASSAP[®]
DUOMATIC

PASSAP[®]
Combi

Cahier d'instructions 9

1567 PASSAP-DUOMATIC/PASSAP-COMBI

(Laine: 100 gr = 330 m)

Robe d'enfant

Taille: Tour de poitrine 60 cm env. pour 5 à 7 ans
 Fournitures: 150 gr laine moyenne blanche, un reste de ch. marine, verte, rouge,
 1 petit bouton

Grandeur de PASSAP DUOMATIC Jersey 6, PASSAP COMBI Jersey 6 $\frac{1}{4}$

mailler: Bt. 10, Rf. 5

Echantillon: 100 m = 37 cm, 100 rgs. = 23 cm

Dessins: Jersey avec rayures en couleur à la robe et au col

Fig. I + II: A = Jersey, 18 rgs. blanc, 4 rgs. rouge, 4 rgs. vert, 6 rgs. blanc, 4 rgs. marine, 4 rgs. blanc, 10 rgs. rouge, 4 rgs. blanc, 4 rgs. marine, 6 rgs. blanc, 4 rgs. vert, 4 rgs. rouge, 6 rgs. blanc. Mettre toutes les m sur un fil auxil. et les reporter comme suit sur la machine: première m seule, 2ème et 3ème m ensemble, etc. au total 100 m. B et C = Jersey blanc. D = partager l'ouvrage et cont. de tric. en sens inverse. E et F = Jersey blanc.

Col: D'abord assembler les épaules. Ensuite autour de l'encolure reprendre 78 m et les mettre sur la machine, tric. 2 rgs. blanc. Puis 2 rgs. vert, 2 rgs. marine, 4 rgs. rouge, 4 rgs. blanc. Puis tric. 1 rgs. avec GM 8, et encore 12 rgs. avec GM normale blanc. Arrêter.

Bords pour emmanchures: Tric. deux fois. Reprendre 60 m autour de l'emmanchure les mettre sur la machine et tric. 24 trs. blanc. Arrêter.
 Montags: Epingler parties sel. mesures et repasser légèrement. Fermer les coutures de côté. Ourler à l'intérieur les bords du col et des emmanchures par moitié et ourler en dedans le bord en blanc du bas de la robe par moitié.

Fig. II

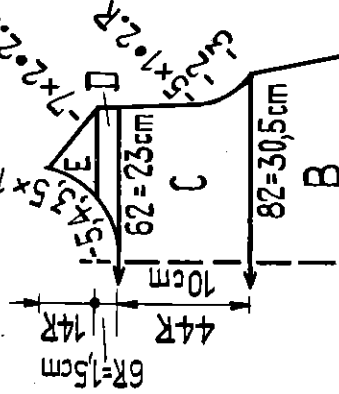
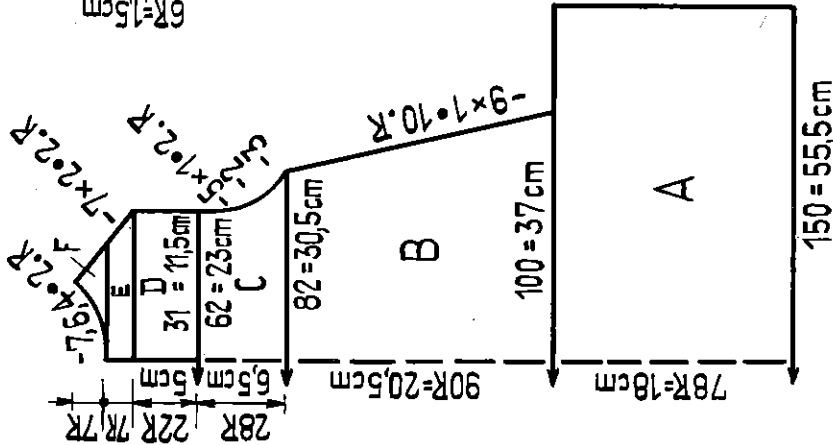


Fig. I



T A B L E D E S M A T I E R E S

Modèle No.	Désignation	Page	Modèle No.	Désignation	Page
1614	Première Page de Couverture	19	1609	C Chaussettes de Sport C	4
1614	A + B Robe de Cocktail avec Stola	19	1610	Trois-Pièces avec chapeau	14
1633	Couverture dos:	B	1611	Garniture de Bébé en 3 parties	16
1624	Vêtement-éponge de plage pour dame	17	1613	Maillot de plage pour fillette	18
1624	Garniture en Raphia	17	1615	Garniture de plage coton pour garçon	20
1624	Garniture en Raphia	17	1616	Twin-Set pour garçon	21
1565	Jaquette fantaisie	3	1617	Veste de tennis pour homme	22
1567	Robe d'enfant	4	1618	Robe mini et manteau	23
1569	Robe de dame s. manches à col Claudine	4	1619	Couverture de poussette	32
1570	Robe de dame s. manches à grand décolleté	5	1621	Deux-Pièces coton	24
1590	Jaquette-Pullover de dame	6	1622	Pullover pour homme avec Jacquard	25
1592	Deux-Pièces sans manches	7	1623	Pullover de garçon avec Jacquard	3
1600	Blouse de dame	8	1625	Robe de fillette avec Jacquard	26
1601	Pullover de dame Mohair et fils argent	9	1626	Robe de dame en lin	27
1602	Baby Pulli	10	1627	Trois-Pièces, Jaquette, robe et pullover	28
1603	Pull pour nouveau-né	10	1630	Robe d'été en coton	30
1606	Blouse-Chemise en lin pour homme	11	1631	Robe de fillette en coton	31
1607	Robe Teenager avec empiècement ajouté	12	1632	Robe de fillette plissée	32
1608	Pullover pour homme	13	1634	Culotte de plage avec dessus en coton	31
1609	A Chaussettes de Sport A	5	1635	Pullover s. manches pr. homme coton-éponge C	31
1609	B Chaussettes de Sport B	6	1637	Pullover s. manches pr. fillette "	31

-A-

CAHIER DE MODELES No. 9 - TABLE DES MATIERES VIS A VIS

Avec PASSAP dans le Printemps ! - Mode d'Eté!

Elégants et sportifs, nouveaux et modernes, jeunes et minis, classiques et maximal, tels sont nos modèles d'Amsterdam, Bruxelles, Göppingen, Paris et Zürich. Nous remercions chaleureusement nos amis-PASSAP pour leur aide précieuse et souhaitons à cet abondant Cahier de Modèles No. 9 un plein succès dans tous les pays.

Vous trouverez de nouveau: Une carte d'échantillons des laines à titre comparatif,
Indication sur la longueur en m au déroulé du matériel,
Indications concernant le réglage de la PASSAP DUOMATIC et PASSAP COMBI.

Dans cette description figurent également de nouveaux dessins et conseils. Nous espérons que vous les comprendrez tous, afin que vos connaissances PASSAP s'enrichissent.

Votre PASSAP-EXPORT

Veillez lire les explications des pages 1 et 2 avant de commencer un travail!

Patron:	Dessin =	demi-largeur	-	Nombre de mailles =	largeur totale
Figure	I	= Dos		Figure	IX = Partie de culotte
Figure	II	= Devant		Figure	X = Coin
Figure	III	= Manche		Figure	XI = Echarpe
Figure	IV	= Col		Figure	XII = Bonnet, béret
Figure	V	= Bord, manchette		Figure	XIII = Gants, mouffles
Figure	VI	= Poche		Figure	XIV = Chaussettes, bas
Figure	VII	= Jupe, devant		Figure	XV = Bretelles
Figure	VIII	= Jupe, derrière.			

Lorsqu'à la demi-largeur, la ligne du milieu est pointillée et munie de flèches, cela signifie que l'autre moitié doit être tricotée en même temps vis à vis. Lorsqu'à la demi-largeur, la ligne du milieu est dessinée d'un trait ferme, cela signifie que l'autre moitié doit être tricotée séparément vis à vis.

Abréviations

coul. = couleur de la laine
M = maille centrale du dessin
GM = Grandeur de maille
aig. = aiguille
rg. = rang
T, trs = tour (2 rangs)

○ = Tubulaire, (ou) = semi-tubulaire
● = chaque (à chaque rang)
× = fois
+ = augmenter
- = diminuer, arrêter
▲ = dégradés (rangs raccourcis)
■ = pour dessin à jour, suspendre la m sur la prochaine aiguille, aiguille libre hors-travail.

Les mailles sont seulement désignées par un nombre (sans "M"). Le nombre de mailles se réfère toujours au total des mailles, c'est à dire sur toutes les aig. qui sont en travail sur les fontures avant et arrière.

EXCEPTION: Pour le tricotage tubulaire ou semi-tubulaire, seules les mailles nécessaires pour une fonture vous sont indiquées. Par conséquent, sur l'autre fonture, exactement le même nombre d'aiguilles devront être mises en action. A cet égard, vous trouverez le signe **O** pour tubulaire, respectivement (ou) pour semi-tubulaire avant le nombre y relatif.

Exemples pour augmenter et diminuer:

Faites la première augmentation ou diminution toujours au premier rang de la partie en question.

+ 3 × 2 • 8 . R

signifie: augmenter 3 fois 2 mailles tous les 8èmes rangs (Derrière 1 maille, devant 1 maille).

- 19 × 3 • 7 . R

signifie: diminuer 19 fois 3 m tous les 7èmes rangs (Derrière 2 mailles, devant 1 maille ou inversément).

- 17 × 1 • 2 . / 3 . R

signifie: diminuer 17 fois 1 maille, en alternant une fois après 2 rgs. et une fois après 3 rangs.

▲ - 4 × 8 • 2 . R

signifie: Tricoter en dégradés (avec DUOMATIC travailler avec poussoirs et chariot BX). 4 x, après chaque 2ème rg. en dégradés, mettre 8 aig. en position-repos. (Pour double-fonture 4 derrière, 4 devant). Lorsque tous les dégradés sont terminés, mettre les aig. en travail (poussoirs hors-travail) et tricoter normalement avec toutes les aiguilles.

Nombre de mailles et centimètres

136 = 20 cm

signifie: total 136 m (pour côte bonneterie 68 m derrière et 68 m devant) donne une largeur de 20 cm.

O 146 = 43 cm

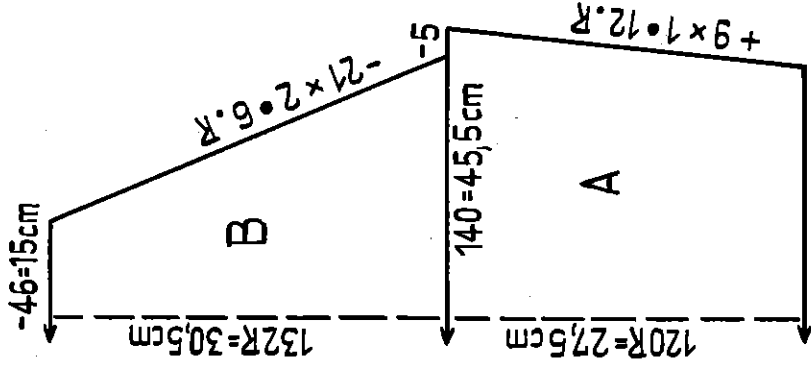
signifie: monter et tricoter 146 m sur chaque fonture pour tubulaire, ce qui donne une largeur de 43 cm.

Grandeur de maille: Ces données sont seulement des recommandations de notre part. Pour chaque qualité de laine, elles doivent toujours être contrôlées au moyen d'un échantillon.

Echantillon: Nous vous recommandons vivement, avant chaque ouvrage, d'effectuer votre propre échantillon afin de déterminer le nombre de mailles et de rangs à l'aide de la table de mesures PASSAP. Comment procéder? Le chapitre de votre mode d'emploi consacré à "L'échantillon et la mesure" vous renseignera. Cette question est très importante, et particulièrement dans le cas où vous désiriez adapter un modèle donné à une autre grandeur.

1565 PASSAP-DUOMATIC

Fig. I



Jaquette fantaisie

Taille: 100 gr = 530 m

Fournitures: Tour de poitrine 94 cm env.

Grandeur de maille: 300 gr de laine moyenne, 2 boutons

Echantillon: PASSAP DUOMATIC Jersey 4 $\frac{1}{2}$, franges 1 $\frac{1}{2}$

Dessin: PASSAP COMBI GM 4 $\frac{1}{2}$, Bt. 9, Pf. 5 $\frac{1}{2}$, franges GM 1 $\frac{1}{2}$, Bt. 2, Pf. 3 $\frac{1}{2}$

Toute la jaquette jersey avec 11 rgs.

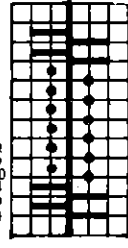
GM comme ci-dessus, 1 rg. GM 8, etc.,

Dessin pour franges: PASSAP DUOMATIC

Manivelle en bas, abaissseurs rouges

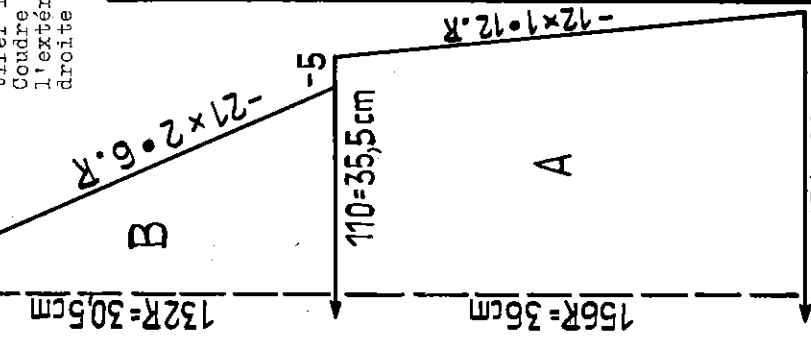
Derrière N

Devant N



1623 PASSAP-DUOMATIC

Fig. I



Jaquette fantaisie

Taille: 100 gr = 530 m

Fournitures: Tour de poitrine 94 cm env.

Grandeur de maille: 300 gr de laine moyenne, 2 boutons

Echantillon: PASSAP DUOMATIC Jersey 4 $\frac{1}{2}$, franges 1 $\frac{1}{2}$

Dessin: PASSAP COMBI GM 4 $\frac{1}{2}$, Bt. 9, Pf. 5 $\frac{1}{2}$, franges GM 1 $\frac{1}{2}$, Bt. 2, Pf. 3 $\frac{1}{2}$

Toute la jaquette jersey avec 11 rgs.

GM comme ci-dessus, 1 rg. GM 8, etc.,

Dessin pour franges: PASSAP COMBI

Position du levier des fontures en haut

Derrière N

Devant N

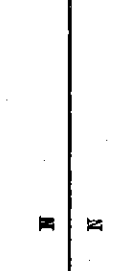


Fig. I + III: A et B = Jersey, 11 rgs. GM normale, 1 rg. GM 8 etc., Raglan avec l'aig. à 5 chas.
 Fig. II: Trio. deux parties identiques mais inverses. A-C=Comme Fig. I.
 Franges pour les manches: Tric. deux fois 200 rgs.
 Franges autour de la jaquette: Tric. 1400 rgs.
 Montage: Epingler les parties sel. mesures et repasser légèrement, tirer légèrement les franges en les repassant. Assembler les parties. Coudre les franges autour des manches et de la jaquette, d'abord à l'extérieur, puis à l'intérieur à points avants. Près du cou dev. à droite faire 2 ganses et à gauche coudre 2 boutons à l'intérieur.

1623 PASSAP-DUOMATIC

Fig. I

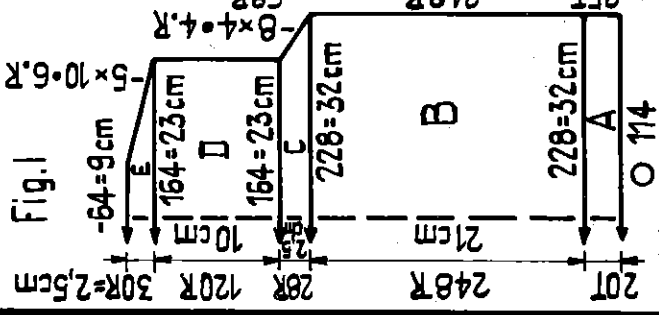


Fig. III

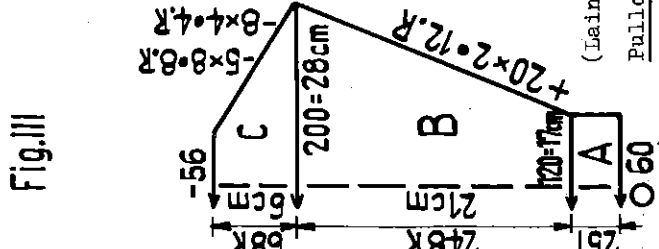
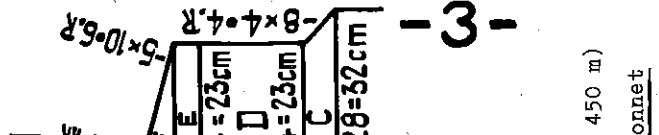


Fig. II



(Laine: 100 gr = 450 m)

Pullover de garçonnet

Taille: Pour 3 à 4 ans env.

Fournitures: 300 gr de laine fine

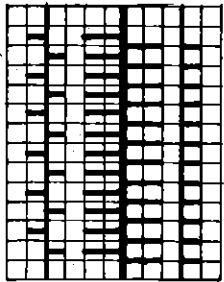
Grandeur de maille: 250 gr rouge, 50 gr blanche

Dessin: Dessin 3, Tub. 4, Côte 1:1

Echantillon: Col 2 $\frac{1}{2}$

Dessin: 100 m = 14 cm, 100 rgs. = 8,5 cm

Manivelle en bas, abaissseurs rouges



1570 PASSAP-DUOMATIC/PASSAP-COMBI

(Coton : 100 gr = 1200 m)

Robe de dame sans manches avec grand décolleté

Taille:
Fourrures:
Grandeur de maille:

PASSAP DUOMATIC, tour de poitrine 84 cm env. PASSAP COMBI 87 cm env.
350 gr coton fin pour machine, tricoté double

PASSAP DUOMATIC, Dessin de derrière 3, devant 3 1/2, Jersey et Tub. 4
PASSAP COMBI, Dessin de derrière GM 3, devant GM 3 1/2, Bt. 2, Pt. 2 1/2,
Jersey et Tub. Bt. 9, Pt. 5 1/2

Echantillon:

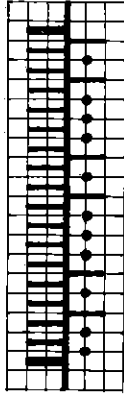
PASSAP DUOMATIC 100 m = 24 cm 100 rgs. = 17 cm
PASSAP COMBI 100 m = 25 cm 100 rgs. = 17 cm
Les chiffres entre parenthèses sur le patron sont valables pour
PASSAP COMBI

Dessin:

PASSAP DUOMATIC
Manivelle en bas, abaisseurs rouges
Surveiller l'aig. lisière derrière

PASSAP COMBI

Levier position fontures en haut
Surveiller l'aig. lisière derrière



Derrière	N	N
Devant	EX	P

Tric. 2 rgs. ensuite chev. 2 aig. à gauche
Tric. 2 rgs. ensuite chev. 2 aig. à droite
Répéter

Fig. I + II: A = Tub. B - C = Dessin. D = Partager l'ouvrage et continuer de trav. inversement. Dessin. E = Dessin.
Bord d'encolure: Tric. deux fois. Reprendre au dos et devant 85 m de ch. les mettre sur la machine et tric.
14 rgs. Jersey. Arrêter.

Bords des manches: Fermer d'abord les épaules, ensuite tric. deux fois. Autour de l'emmanchure reprendre 110 m
et les mettre sur la machine, tric. 14 rgs. Arrêter.

Ceinture: Monter pour tub. 5 m de ch. (derrière 5 m, devant 5 m) et tric. 300 rgs.

Montage: Ajuster les bords des manches et fermer coutures de côté. Coudre par moitié à l'intérieur bord d'encolure et des manches. Autour de l'encolure, des emmanchures et de l'ourlet crocheter une garniture: * 1 m serrée, 1 m en l'air, puis crocheter 3 brides dans la m en l'air comme suit: crocheter 1 bride et la laisser sur l'aig. crocheter une seconde bride et la laisser sur l'aig. crocheter une troisième bride et puis crocheter les 3 brides ensemble. Laisser 3 m et répéter *.

Fig. XIV

(Laine: 100 gr = 450 m)

Chaussette de sport A

Grandeur: Chaussures 40-41 env.

Fourrures: 150 gr. laine de

chaussette moyenne

Grandeur de Dessin 5, Tub. 5 1/2,

Maille: Tub. 5 1/2, Jersey pour

talon en laine double 6 1/2

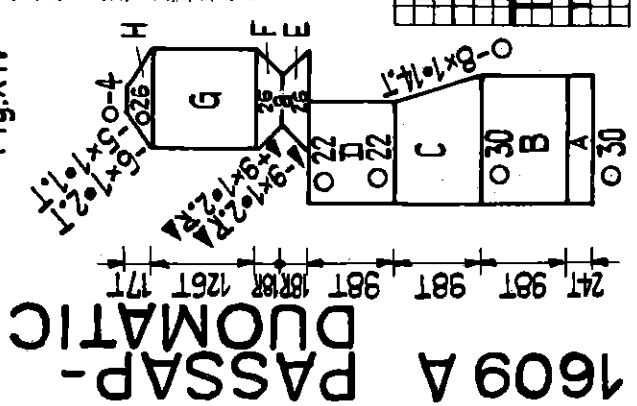
Dessin 1 jambe:

Manivelle en bas, abaisseurs

noirs. Surveiller disposition

aig. et poussoirs gauche et

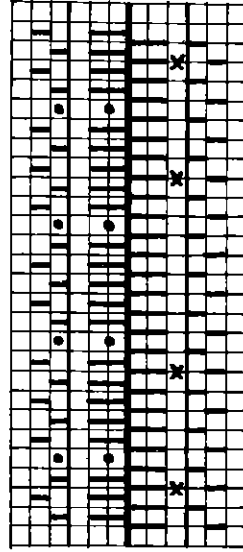
droit



Montage: Coudre la pointe du pied. Au dessus de la
jambe coudre par moitié les rgs. tub. à l'intérieur.
Sel. désir passer une élastique.

Dessin 2 pied:

Manivelle en bas, abaisseurs noirs. Pour aig. avec X
suspendre 1 fil intermédiaire en le croisant



Derr. (coup d. pied)

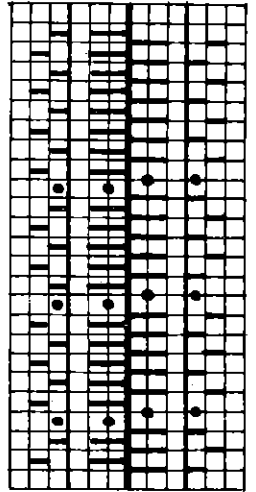
12 trs. DX

2 trs. CX 0

Dev. (semelle)

DX

répéter



Derr. et Dev.

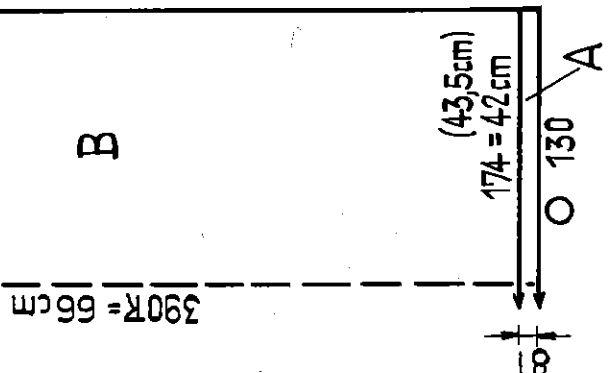
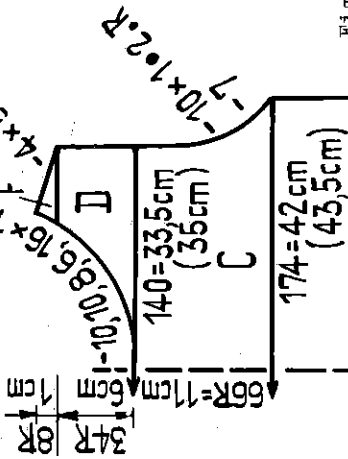
12 trs. DX

2 trs. CX 0

Répéter

Fig. XIV: A = Mont. pour dessin 1,
tric. Tub. B, C et D = Dessin 1. A
la fin de D prendre les m sur lai-
ne contrast. Tourner les diminde
la jambe contre devant et suspen-
dre de nouveau les m pour dessin 2
E et F = Talon avec laine double
sur fonture avant à tric. Jersey.
G = pied dessin 2, H = Derr. toutes
les m en trav. et tric. pointe du
pied en jersey tub.

Fig. I + II



1590 PASSAP-DUOMATIC/ PASSAP-COMBI

Fig. I

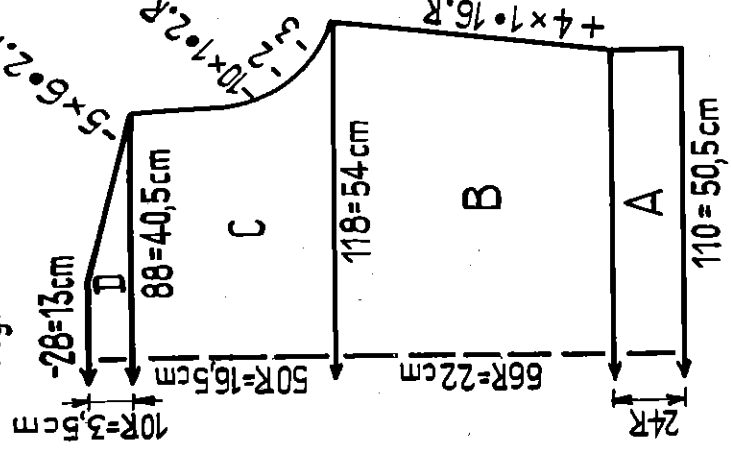


Fig. II

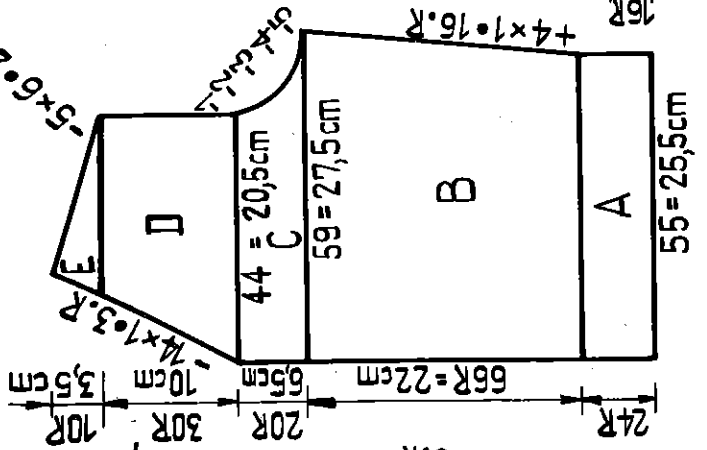
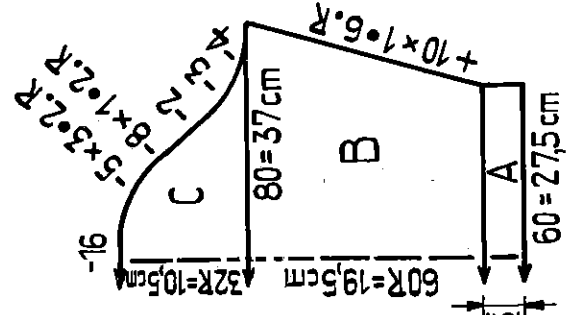


Fig. III



(Laine 100 gr = 425 m)

Jaquette-Pullover de dame

Taille: Tour de poitrine 102 cm env.

Fournitures: 180 gr laine Mohair fine, 20 gr lila, 5 boutons.

Grandeur de maille: PASSAP DUOMATIC, Jersey 7 1/2, Côte 1:1 3/4 Bt. 8, Pf. 4 1/2, PASSAP COMBI, Jersey GM 7 1/2 Bt. 8, Pf. 4 1/2, Côte 1:1 GM 3, Bt. 2, Pf. 2 1/2

Echantillon: 100 m = 46 cm, 100 rgs. = 33 cm

Dessin: Jersey.

Fig. I + II: A = Côte 1:1. B - D = Jersey

Fig. III: Tric. deux parties semblables mais inverses. A = Côte 1:1.

B - E = Jersey.

Bord d'encolure: Tric. deux fois. Monter pour tub. 124 m devant, 124 m derrière, tric. 3 trs. jaune. Ensuite tric. les boutonnières comme suit: de gauche sur les 5ème et 6ème m, 20ème et 21ème m, 35ème et 36ème m, 50ème et 51ème m, 65ème et 66ème m, sur la fonture avant et arrière. Puis tric. 3 trs. lila, quelques trs. avec laine contrastante et arrêter. Tric. la seconde partie sans boutonnière.

Montage:

Epingler les parties sel. mesures et repasser légèrement. Assembler les parties, poser les manches. Bord d'encolure autour du cou et le long des devants, rgs. lila en dehors, coudre d'abord à l'extérieur, ensuite à l'intérieur m par m au point arrière en défilant la laine contrastante. Renforcer les boutonnières et coudre les boutons.

1609 B PASSAP-DUOMATIC

(Laine 100 gr=450 m)

Fig. XIV

Grandeur de sport B

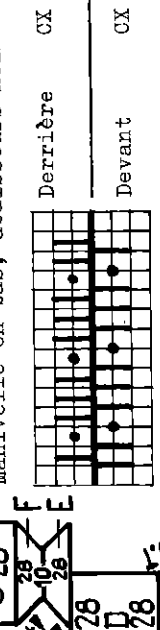
Grandeur de maille:

Dessin et Tub. 5 1/2, Jersey pour talon avec laine double 6 1/2

Fournitures: P. Paire 150 gr laine chaussette

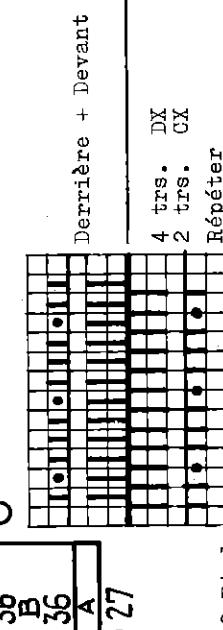
Dessin pour montage:

Manivelle en bas, abaissseurs noirs



Dessin 1 Jambe:

Manivelle en bas, abaissseurs noirs



Dessin 2 Pied:

Manivelle en bas, abaissseurs noirs

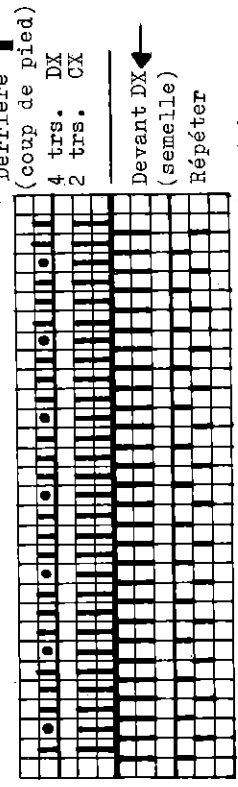


Fig. XIV: A = Pour montage sel. dessin, tric. tub. B, C et D = Alg. pour dessin 1 en travail, Dessin 1. A la fin de D prendre les m sur laine contrastante. Tourner les diminutions de la jambe contre devant et suspendre de nouveau les m pour dessin 2. E et F = Tric. le talon en laine double jersey sur la fonture avant. G = pied, dessin 2. H = pointe du pied, Jersey tub.

Montage: Coudre la pointe du pied. Au dessus de la jambe coudre par moitié les rgs. tub. à l'intérieur. Sel. désir passer une élastique.

1592 PASSAP - DUOMATIC

Fig. I

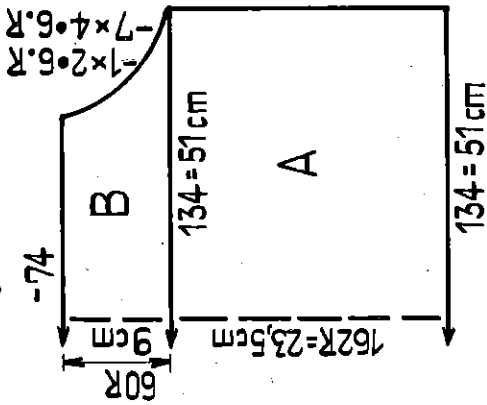


Fig. II

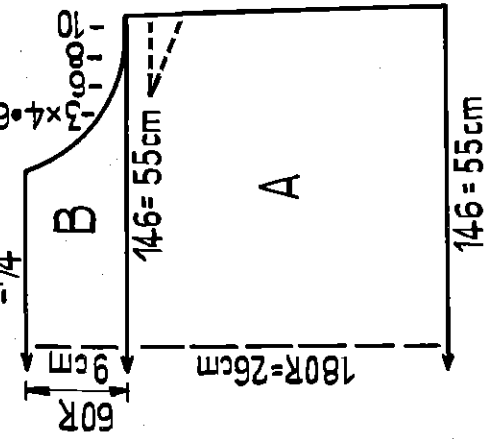


Fig. VIII

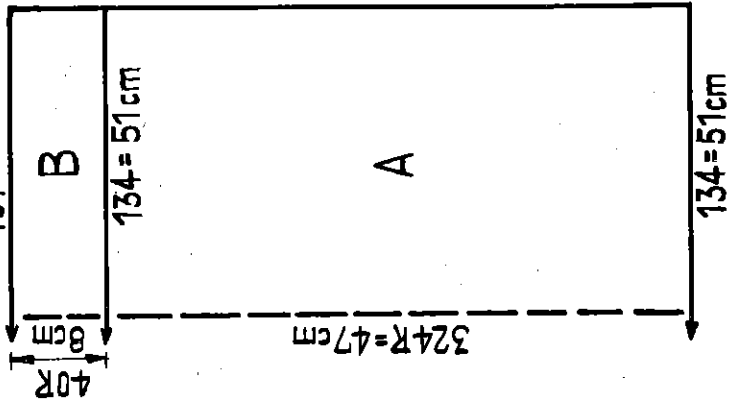
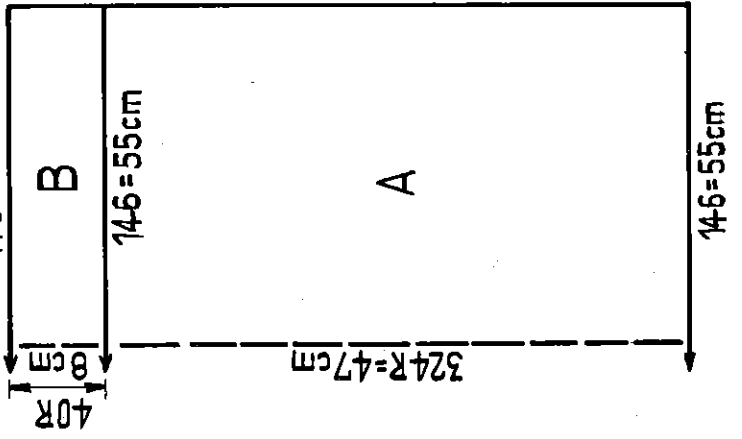


Fig. VII



(Laine: 100 gr = 450 m)

Deux-pièces sans manches

Taille: Tour de poitrine 104 cm env.

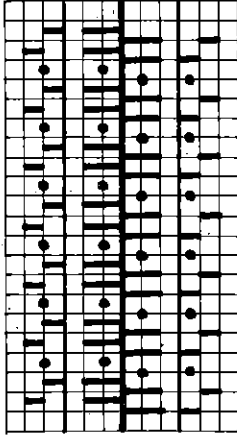
Fournitures: 650 gr laine fine à moyenne, 1 élastique.

Grandeur de maille: Dessin 4 $\frac{1}{2}$, Jersey et Tub. 4 $\frac{1}{2}$

Echantillon: 100 m = 38 cm, 100 rgs. = 14, 5 cm

Dessin:

Manivelle en bas, abaisseurs bleus



Derrière + Devant

4 rgs. AX 0

Chev. 1 aig. à gauche

2 rgs. N

Chev. 1 aig. à droite

Répéter

Fig. I + II Dessus:

Monter pour tub., ensuite A et B = Dessin, arrêter.

Bords pour ourlet: Commencer et finir avec laine contrastante. Monter 60 m pour jersey et tric. 500 rgs. avec laine originale.

Bretelles: Tric. deux fois. Monter pour tub. 18 m devant, 18 m derrière et tric. 150 trs. tub. Arrêter.

Fig. VII + VIII Robe:

Monter pour tub., ensuite A = Dessin. B = Tric. avec les mêmes m N/M. Arrêter.

Montage:

Bien étendre le tricot de tous les côtés, l'épingler sel. mesures et le repasser légèrement.

Robe: Fermer les coutures de côté. En haut coudre à l'intérieur 2 cm d'ourlet et passer l'élastique.

Dessus:

Coudre au devant les pinces marquées sel. ligne pointillée sur le patron et fermer coutures de côté. A l'emmanchure crocheter 1 rg. de m serrées que le tricot soit un peu ferme. Coudre les bretelles à l'intérieur à fleur des emmanchures, côté envers à l'extérieur. Coudre ensemble les bords au point de maille en dé faisant la laine contrastante. Coudre à l'extérieur le dessus, côté envers en dehors et ourler de moitié à l'intérieur.

1600 PASSAP-DUOMATIC/PASSAP-COMBI

Blouse de dame (Laine: 100 gr. = 550 m)
 Taille: Tour de poitrine env. 88 cm
 Fournitures: 250 gr. fil synthétique orlon cyclamen, fin ou moyen. 3 boutons.
 Grandeur de PASSAP DUOMATIC Jersey 5 $\frac{1}{4}$, Dessin 5
 Maille: PASSAP COMBI Jersey 5 $\frac{1}{4}$, Bt. 10, Ff. 5
 Echantillon: 100 m = 32 cm, 100 rgs. = 22 cm
 Dessin: PASSAP DUOMATIC, pullover jersey, bords en dessin.
 PASSAP COMBI, pullover jersey, bords jersey avec boutonnières.
 Dessin: Pour bords PASSAP DUOMATIC: Manivelle en haut, abaisseurs rouges.

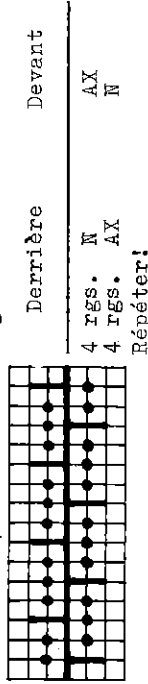


Fig. I

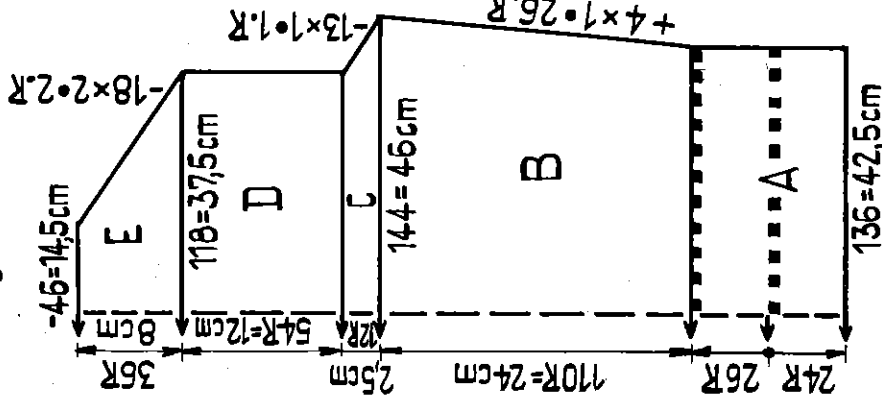


Fig. II

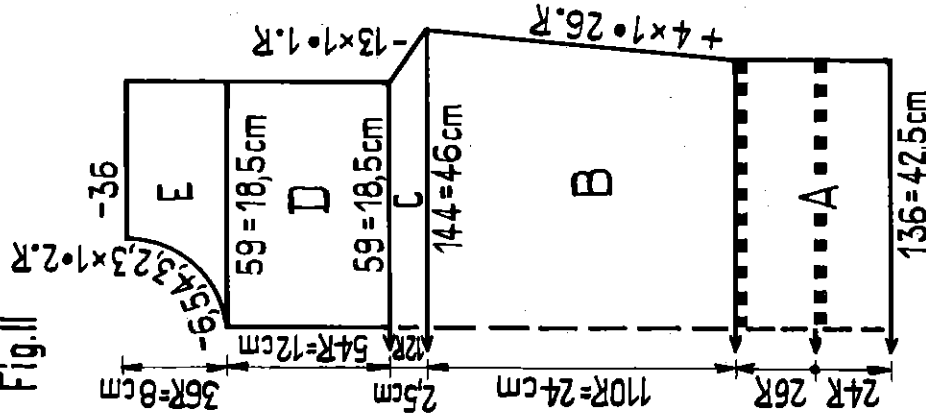


Fig. III

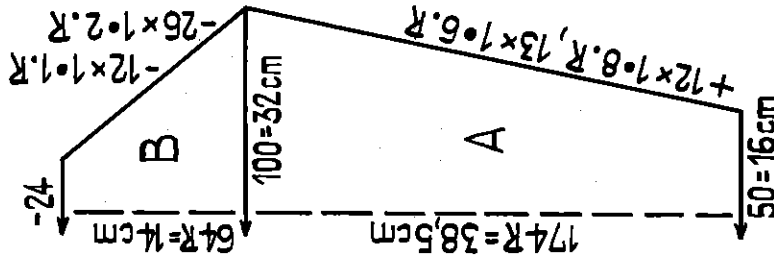


Fig. I: A = Montage sur double fonture, ensuite devant (COMBI derrière) tric. 24 rgs. Faire un tour de trou-trou et tric. 26 rgs. Ensuite transférer les m de la fonture arrière à l'avant (COMBI à l'arrière) et en même temps faire un tour de trou-trou. B - E = Jersey.

Fig. II: A - C = comme Fig. I. D = partager l'ouvrage et continuer de tric. en deux parties séparément en sens inverse. Jersey E = Jersey.

Fig. III: A et B = Jersey.

Bords: PASSAP DUOMATIC: Tric. tous les bords sel. dessin. Arrêter.

Bord d'encolure: Monter 90 m tric. 24 rgs.

Bord de la fente: Monter 70 m tric. 24 rgs.

Bords des manches: Tric. deux fois. Monter 48 m tric. 24 rgs.

Paréments: En jersey, monter 8 m tric. 300 rgs. Arrêter.

Bords PASSAP COMBI: Tric. tous les bords comme suit:

Montage double fonture, puis tric. 6 rgs. jersey sur fonture avant, travailler un tour de trou-trou, tric. 8 rgs. en jersey. A présent transférer les m à l'arrière, en même temps faire un tour de trou-trou. Tric. encore 12 rgs. et arrêter.

Bord d'encolure: Monter 356 m (178 m devant, 178 m derrière).

Bord de la fente: Monter 260 m (130 m devant, 130 m derrière).

Bords des manches: Tric. deux fois. Monter 176 m (88 m devant, 88 m derrière).

Paréments: En jersey. Monter 8 m tric. 300 rgs. jersey. Arrêter.

Montage:

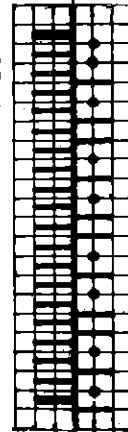
Épingler les parties sel. mesures et repasser légèrement. Assembler le pullover en laissant devant aux manches 5 cm de couture ouverte. Avec un fil égaliser les bords à la longueur exacte.

Tout d'abord poser à plat et régulièrement les bords de la fente et les coudre à l'extérieur et de même coudre le bord de l'encolure à l'encolure. Garnir l'encolure et la fente avec le parement. Aux manches replier l'ourlet d'un cm et le coudre à l'intérieur, coudre ensuite le bord à l'intérieur en le fixant à l'ourlet. Puis à la fente et au bas des manches faire une ganse et coudre 1 bouton.

1569

PASSAP DUOMATIC

Manivelle en bas, abaisseurs rouges
 Surveiller derrière les aig. de lisière



Derrière N

Devant EX

N

P

Tric. 2 rgs. puis chev. 2 aig. à gauche
 Tric. 2 rgs. puis chev. 2 aig. à droite
 Répéter

1601 PASSAP-DUOMATIC/PASSAP-COMBI

Fig. I

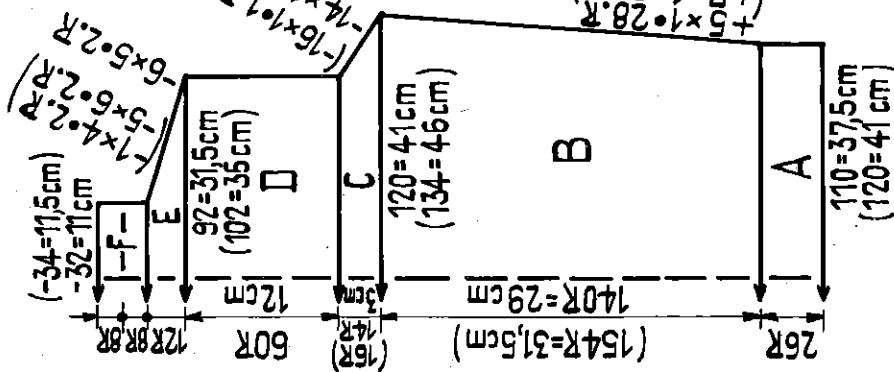


Fig. II

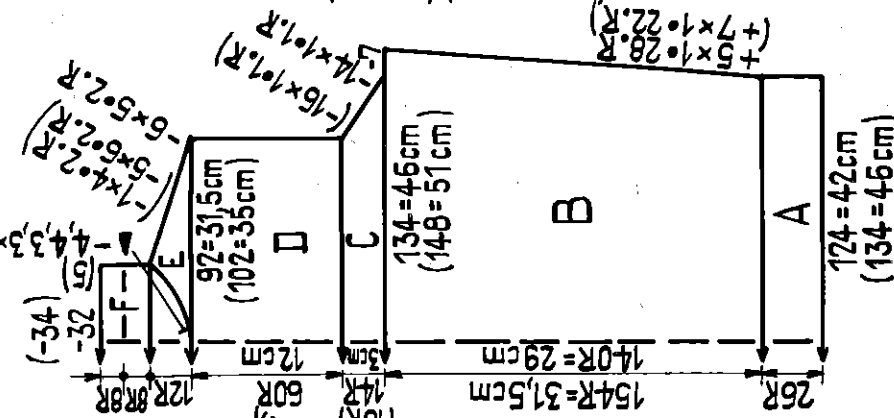
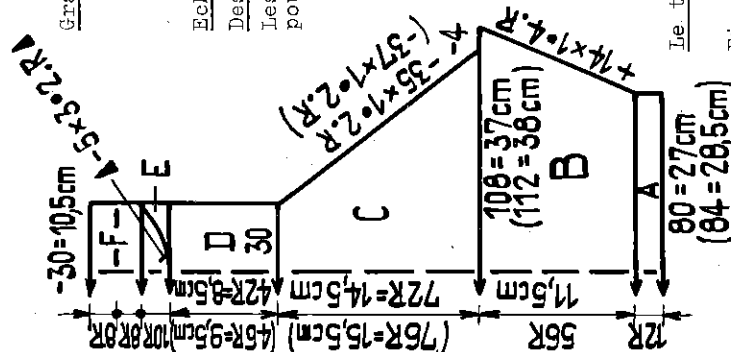


Fig. III



(Laine: 100 gr. = 300 m)

Pullover de dame en laine Mohair et fil argent

Taille:

Tour de poitrine env. 90 cm et
tour de poitrine env. 100 cm
250 gr laine Mohair blanche fine
avec lurex argent.

Grandeur de maille:

PASSAP DUOMATIC jersey $5 \frac{1}{4}$, bord
d'encolure jersey GM $4 \frac{1}{2}$, Bords côte 1:1
= $2 \frac{3}{4}$

Echantillon:

PASSAP COMBI jersey GM $5 \frac{1}{4}$, bord
d'encolure jersey GM $4 \frac{1}{2}$, Bt. 8, Ff. $5 \frac{1}{2}$,
Bords côte 1:1 GM $2 \frac{1}{2}$, Bt. 2, Ff. $2 \frac{1}{2}$.
100 m = 34 cm, 100 rgs. = 20,5 cm

Dessin:

Jersey; bord d'encolure avec dégradés.
Les chiffres entre parenthèses sur le patron sont valables
pour un tour de poitrine de 100 cm env.

Le tricot jersey avec laine Mohair s'agrandit, pour cette
raison pas de supplément.

Fig. I: A = Côte 1:1. B - E = jersey. F = bord d'encolure
8 rgs. Jersey GM $4 \frac{1}{2}$, 1 rg. Jersey GM 7, 8 rgs. Jersey GM $4 \frac{1}{2}$,
ensuite quelques rgs. avec laine contrastante, arrêter.
Fig. II + III: A - D = comme Fig. I. E = Encolure travailler
avec poussoirs et chariot BX, d'abord à droite, ensuite à
gauche avec dégradés, en même temps diminuer l'épaule. F =
bord d'encolure comme Fig. I, sans poussoirs.

Montage:

Épingler les parties sel. mesures. Coudre les coutures, poser
les manches. Le long du bord d'encolure, replier la rangée de
grandes mailles à l'intérieur et coudre m par m en défilant la
laine contrastante.

1607 PASSAP-DUOMATIC/PASSAP-COMBI

(Laine: 100 gr = 533 m)

Robe pour Teenager avec empiècement ajouté

Taille:

Fournitures:
Tour de poitrine env. 90 cm
300 gr. de laine marine fine à moyenne
100 gr. de laine blanche.

Grandeur de maille:

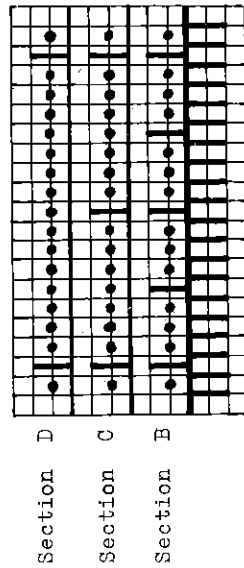
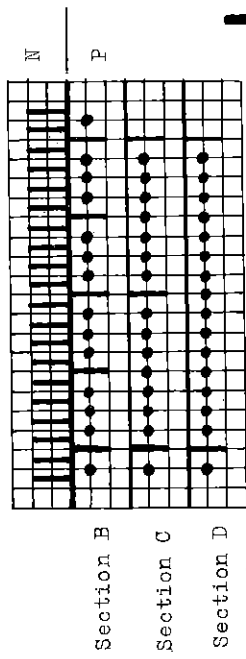
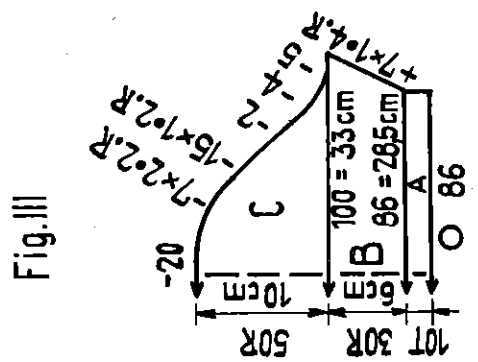
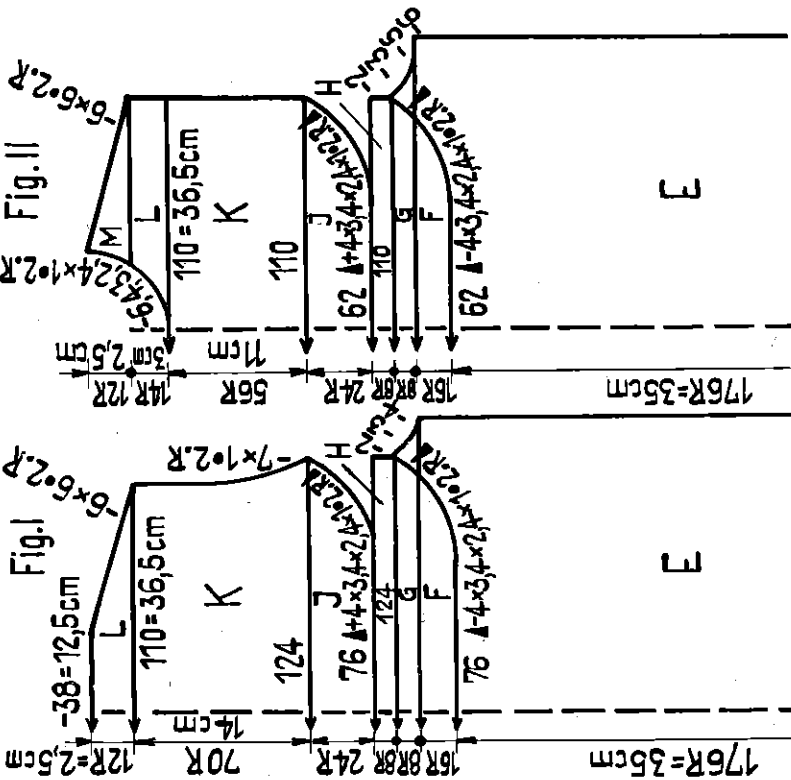
PASSAP DUOMATIC Jersey 5, dessin der-
rière GM 5, devant GM 3, Bt. 9, Ff.
2 1/2.
Echantillon: 100 m = 33 cm 100 rgs. = 20
cm
Elevier en haut
pour le réglage
des fontures

Dessin:

Bas de la robe sel. dessin, le haut en
jersey marine, empiècement blanc.

PASSAP COMBI

Elevier en haut
pour le réglage
des fontures



Dessin: PASSAP DUOMATIC

Manivelle en bas, abaissseurs noirs

Avant section B Placer derrière (COMBI devant) les aig. en travail pour le dessin, avant C, D et E, transférer les m correspondantes sur l'autre fonture et mettre les aig. qui ne travaillent plus en position 0.

Fig. I: A - G = marine. H - M = blanc. A = Jersey. B, C et D = Dessin. E = Jersey. F = Jersey avec dégradés. G = Jersey avec dégradés et en même temps diminuer pour l'emmanchure. H = Commencement avec laine blanche. Pour les 124 m de la fonture avant, metre derrière 124 aig. correspondantes en travail. Charlots sur N, GM devant 4, derrière 2 1/2 et tric. 1 rg. (zig-zag). Maintenant le charlot avant N, GM 5, derrière GX et tric. 8 rgs. sur la fonture avant. Ensuite reporter les m de derrière à l'avant et tric. 1 rg. Le charlot est à droite. J = Jersey avec dégradés. K et L = Jersey.

Fig. II: A - K tric. comme Fig. I. L = Partager l'ouvrage et continuer de tric. les deux parties séparément en sens inverse.

Fig. III: A = Tub. en marine. B et C = Jersey.

Montage:

Épingler les parties sel. mesures et repasser légèrement. Monter la robe et poser les manches. A l'encolure ourler d'un cm. Ourler également les rgs. jersey au bas de la robe.

1608 PASSAP-DUOMATIC/PASSAP-COMBI

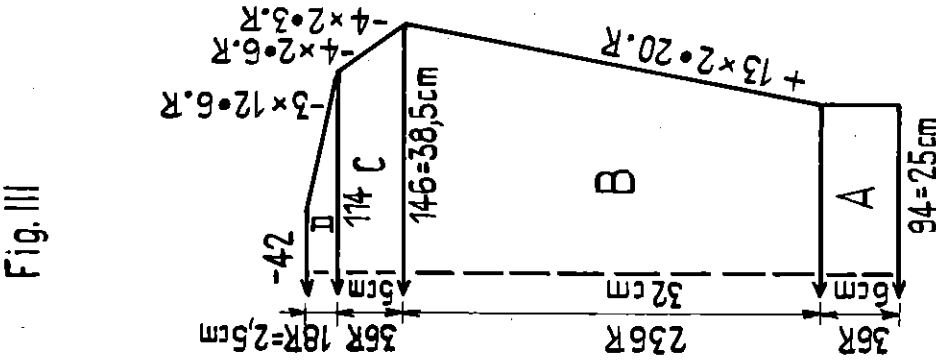
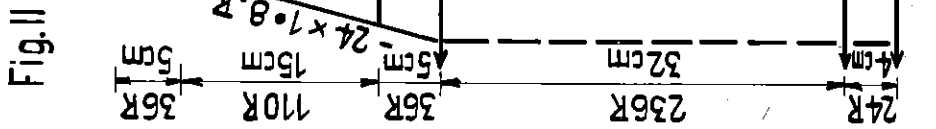
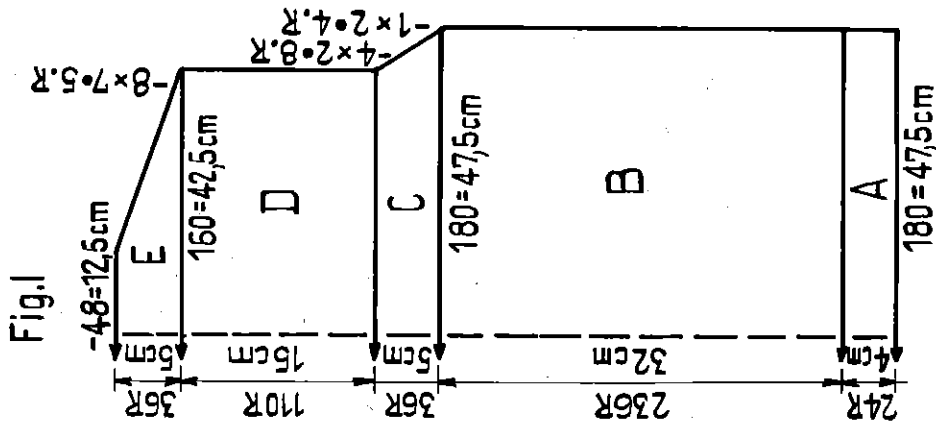


Fig. I

Fig. II

Fig. III

(Laine: 100 gr. = 400 m)

Pullover pour homme

- Taille:** Tour de poitrine env. 100 cm
- Fournitures:** 800 gr laine moyenne verte, 1 reste de laine blanche.
- Grandeur de maille:** PASSAP DUOMATIC Côte anglaise 3 1/2 Côte bonneterie 2 1/2. PASSAP COMBI Côte anglaise GM 3, Côte bonneterie GM 2 1/2 Bt. 2, Pfi. 3 1/2
- Echantillon:** 100 m = 26,5 cm 100 rgs. = 13,5 cm
- Dessin:** Pullover en côte anglaise, bords et bord d'encolure en côte bonneterie.
- Attention:** Pullover pour adultes tricotés en côte anglaise doivent toujours être d'env. 6 cm moins larges et plus courts.

Fig. I + III: A = Côte bonneterie. B - E = Côte anglaise.
 Fig. II: A et B = comme Fig. I. C = partager l'ouvrage et terminer chaque partie séparément mais inversement. Côte anglaise D et E = Côte anglaise.
Bord d'encolure: Monter pour côte bonneterie 224 m laine verte, tric. 4 rgs. côte bonn. 8 rgs. blanc, 12 rgs. vert, ensuite avec laine verte 8 trs. en faire quelques tours avec laine contrastante et faire tomber les m.
Montage: Épingler les parties sel. mesures et repasser légèrement. Assembler le pullover et poser les manches. Former une pointe au bord de l'encolure puis la fixer d'abord à l'extérieur, ensuite à l'intérieur en cousant m par m en points arrières et en défaisant la laine contrastante.

Fig. I + II Robe: Tric. en piano deux parties en sens inverse. A = Dessin. B et C = Tub. D 1 et E = Demi devant, tub. D 2 = Demi dos, tub. Bord d'encolure: Monter pour tub. en rose 104 m (104 m devant, 104 m derrière) tric. 5 trs. GM 4, 5 trs. GM 4 1/2, 5 trs. GM 4 1/2, quelques trs. avec laine contrastante et arrêter. Bords des manches: Tric. deux parties en sens inverse. Monter pour tub. en rose 124 m (124 m devant, 124 m derrière). Tric. 15 trs. tub. en diminuant d'un côté 4 x 2 m (derrière 1 m, devant 1 m) à ch. 3ème tr. quelques tours avec laine contrastante et arrêter. **Montage:** Épingler les parties tric. en tub. sel. mesures et repasser légèrement. Assembler les coupures de derrière. Fermer la coupure de devant depuis le bas jusqu'au milieu Section C. Ensuite en haut aux deux parties, crocheter d'abord normalement 1 rg. de m serrées, ensuite un rg. de m serrées en revenant. Poser les bords des manches, partie en biais à leur avec le bord d'encolure de devant, partie droite à leur avec bord d'encolure de derrière, coudre à l'extérieur, ensuite à l'intérieur m par m en défaisant la laine contrastante. Coudre l'une sur l'autre 2 m à l'emmanchure en haut, puis fixer le bord d'encolure comme les bords des manches. Poser au milieu du devant la fermeture éclair.

1618 Suite de la page 23

1610 PASSAP - DUOMATIC

Fig. I

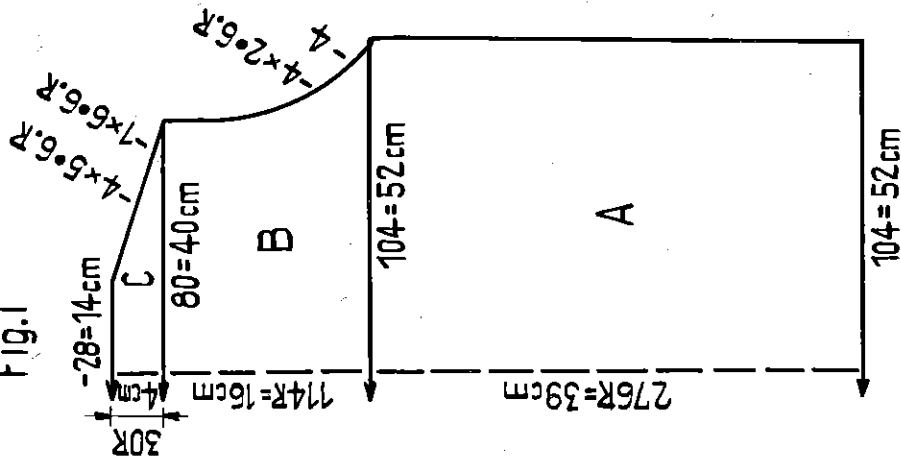


Fig. II

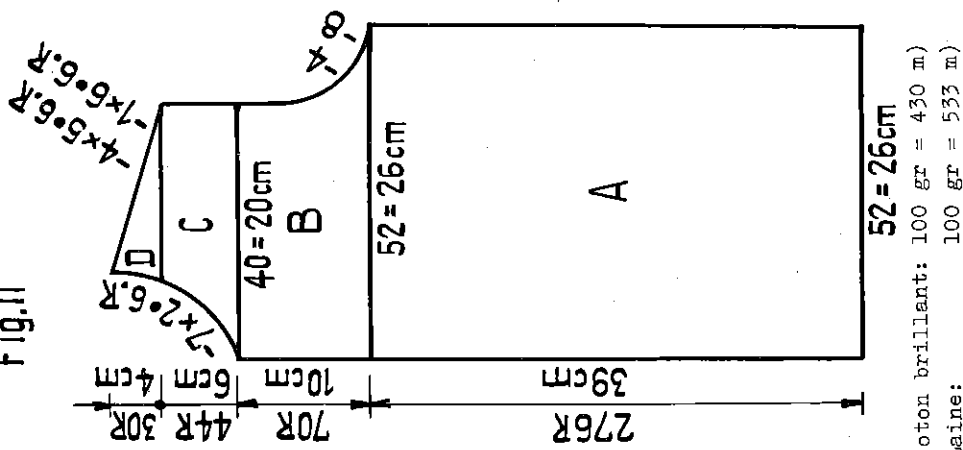


Fig. III

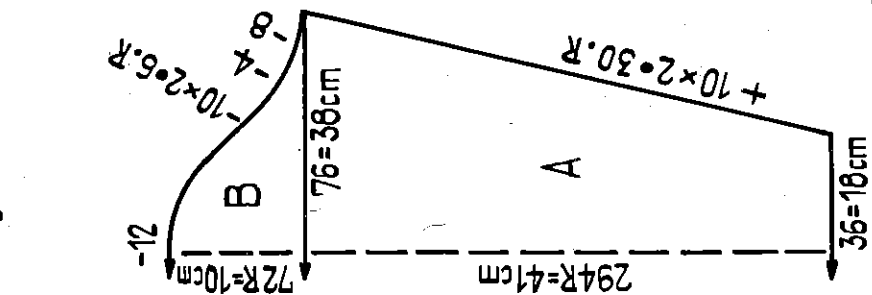
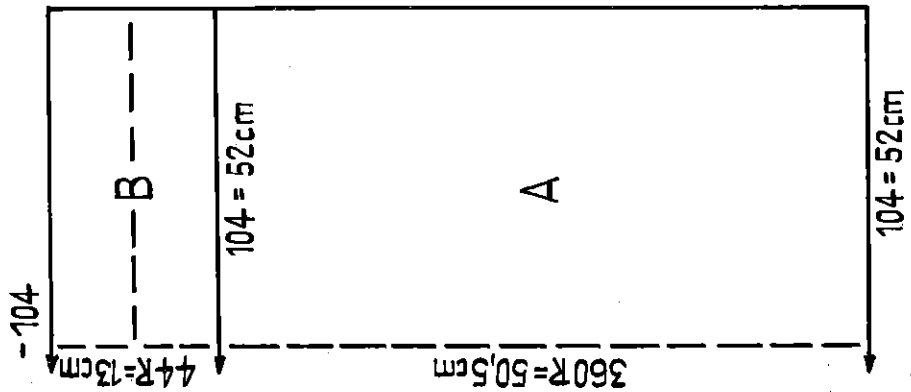
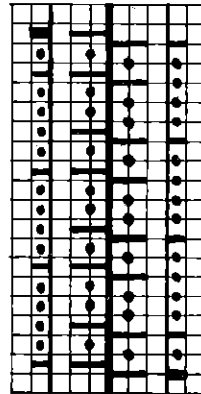


Fig. VII + VIII



Dessin:
Manivelle en bas, abaissseurs rouges
Observer poussoirs de lisière:



Derrière et Devant
2 rgs. N
4 rgs. AX
Chev. 1 aig. à gauche
2 rgs. N
4 rgs. AX
Chev. 1 aig. à droite
Répéter

Trois-pièces avec Chapeau

Taille:

(Coton brillant: 100 gr = 430 m)
(Laine: 100 gr = 533 m)

Tour de poitrine 96 cm env.
Largeur du chapeau 54 cm env.

Fournitures:

Pour Jaquette, robe et chapeau: env.
1000 gr coton moyen brillant avec fils
synthétiques bleus, 2,50 m env. de dou-
blure, 1 élastique. Pour pullover 250 gr
laine blanche fine.

Grandeur de maille:

Coton brillant bleu: Dessin et Jersey 5,
Chariot N/N 3 1/2
Laine blanche: Jersey et Tub. 4 3/4, Côte 2:2 3.
Coton brillant bleu: Dessin: 100 m = 50 cm
100 rgs. = 14 cm
Laine blanche, Jersey: 100 m = 32 cm
100 rgs. = 19 cm

Echantillon:

Dessin:

Jaquette, robe et chapeau en dessin, bord du
chapeau Jersey, Coton brillant bleu. Pullover
Jersey, laine blanche.

1610 PASSAP-DUOMATIC

Fig. I a

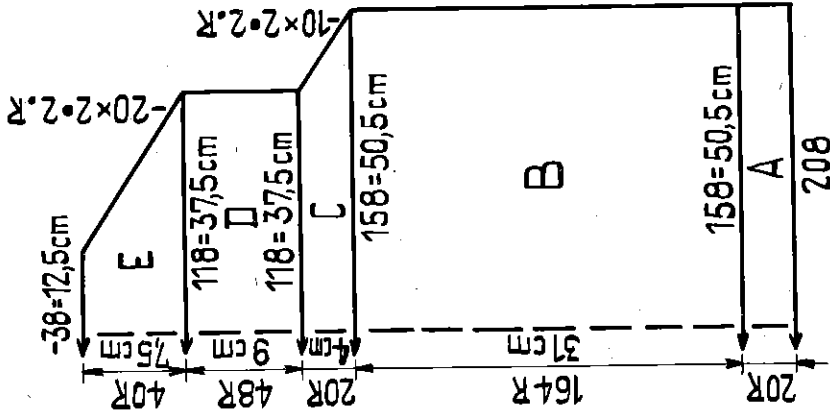


Fig. II a

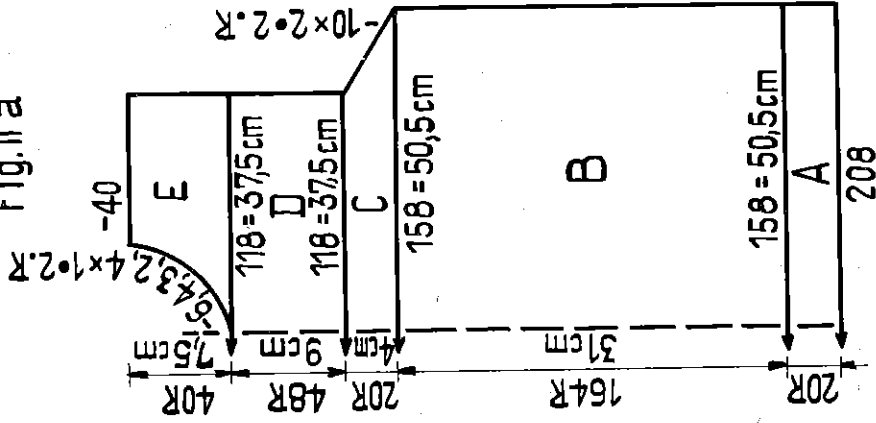
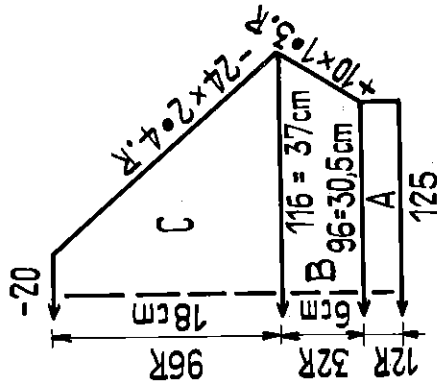


Fig. III a



Fond du chapeau: Monter 100 m et tric. en dessin 96 rgs. et 14 rgs. avec chariot N/N. Ensuite prendre les m sur coton double.
Bord du chapeau: Monter 70 m et tric. en jersey 260 rgs. (largeur du chapeau 54 cm). Arrêter.

Montage:

Fermer coutures du fond et du bord du chapeau. Assembler le fond du chapeau en un point avec du fil solide. Coudre le bord du chapeau d'abord à l'extérieur, ensuite à l'intérieur. Selon désir doubler le chapeau.

Suite de la page opposée.

Fig. I. II + III: Jaquette: A - D = Dessin, Fig. II

Tric. deux parties identiques. inverses.

Grandes pattes pour poches: Tric. deux fois. Monter 24 m en dessin, tric. 36 rgs. dessin et 6 rgs. avec chariot N/M. Arrêter.

Petite patte pour poche: Monter 18 m en dessin, tric. 30 rgs. en dessin et 6 rgs. avec chariot N/M. Arrêter.

Fig. VII + VIII: A = Dessin. B = avec chariot N/M, arrêter lâche.

Montage:

Épingler les parties sel. mesures et repasser légèrement, les poser sur la doublure et les couper avec coutures en surplus. Assembler la jaquette, poser les manches. Monter la robe. Ensuite border avec des bandes en biais l'ourlet de la jupe, les bords et les manches de la jaquette, ainsi que les pattes des poches. A la taille de la robe, coudre à l'intérieur de moitié les rangs N/M et enfiler l'élastique. A la jaquette de chaque côté poser une grande patte sel. photo, tandis que la petite patte sera placée et cousue à gauche, au-dessus de la grande patte. Coudre la doublure de la robe et de la jaquette.

Fig. I a + III a Pullover: A = Côte 2:2. B - E = Jersey

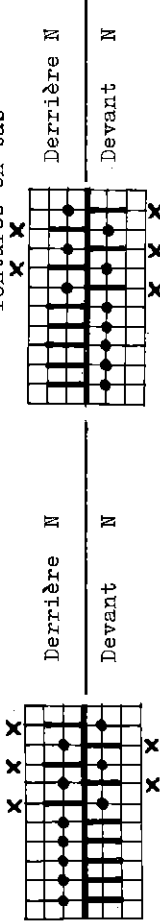
Fig. II a Pullover: A - D = comme Fig. I a. E = Partager l'ouvrage, puis continuer de trav. séparément mais en sens inverse, jersey.
Bord d'encolure: Pour côté 2:2, monter 160 m, tric. 12 rgs. en côte 2:2, ensuite toutes les aig. en travail et tric. 8 trs. tub. avec laine contrastante. Arrêter.

Montage:

Épingler les parties sel. mesures et les repasser légèrement. Assembler le pullover et poser les manches. Bord d'encolure à coudre d'abord à l'extérieur, ensuite à l'intérieur m par m à points arrière en défaisant la laine contrastante.

Dessin pour bordure des petites culottes
PASSAP DUOMATIC

Manivelle en haut, abaisseurs noirs



A ch. rg. reporter les 5 m avec X sur l'autre fonture.
Une fois devant 2 m, derrière 3 m et l'autre fois devant 3 m, derrière 2 m, etc.,

Fig. IX petites culottes: A = Côte 1:1. B = transférer les m pour jersey; en même temps, de ch. côté répartir les m pour le bord selon dessin. Tric. en jersey avec le bord. C = Élargir de ch. côté les bords de 23 m à 28 m. Après 8 rgs. arrêter de ch. côté 23 m, il reste 5 m pour le bord. Jersey avec bord. D = Jersey avec 5 m du bord. Lors des diminutions reporter vers l'intérieur ces 5 m du bord. E = Jersey avec 5 m du bord. Lors des augm. reporter vers l'extérieur ces 5 m du bord. F = Jersey avec bords. Au premier et au 28ème rg. de ch. côté, faire une boutonnière de 2 m au milieu du bord. Jersey avec bord et boutonnières. G = Répartir les m pour côte 1:1, après 6 rgs. de ch. côté faire une boutonnière de ch. comme indiqué ci-dessus. A la fin arrêter ou bien finir au point de maille.

Montage:

Epingler les parties sel. mesures et repasser légèrement. Renforcer les boutonnières et coudre les boutons.

Fig. XIV Chaussons: A = Côte bonn. B = devant côte perlée, ensuite reporter toutes les m vers l'avant. C = continuer en blanc jusqu'à la fin comme suit: mettre de ch. côté 17 m sur laine contrastante et tric. 3 rgs. jersey avec les 12 m du milieu. Ensuite, 9 x ch. 3ème rg. toujours sur le côté du chariot, prendre 1 m de la laine contrastante et la suspendre sur les m des bords, soit sur la lère et la 12ème m et tric. 1 rg. D = suspendre les 8 m restantes suivies de ch. côté des 12 m du milieu en une seule fois. Tric. 4 rgs. jersey et faire un tour de trou-trou. E = derrière mettre en travail toutes les alg. correspondantes et tric. en côte bonn. A la fin arrêter.

Montage:

Fermer la couture de derrière (jambe). Confectionner deux cordes lèttes en laine et les passer à travers les trous-trous.

1624 PASSAP-DUOMATIC

(Raphia: 100 gr = 640 m)

Garniture en raphia: Sac, Chapeau et Ceinture

Fournitures:

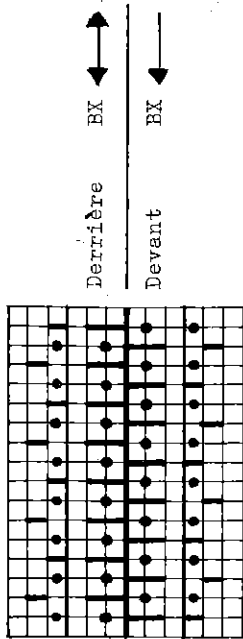
Pour le sac: 150 gr. raphia beige, 50 gr. de ch. orange et verte, 1 fermeture Eclair.

Pour le chapeau: 50 gr. raphia beige, 15 gr. de ch. orange et verte. 1 gros-grain.

Pour la ceinture: 25 gr. raphia beige, 25 gr. de ch. orange et verte. Une boucle.

Grandeur de maille: Dessin 4 $\frac{2}{3}$, tub. 3 $\frac{2}{3}$, Côte 1:1, pour le fond du chapeau 3.

Dessin: Manivelle en haut, abaisseurs bleus



Sac:

Côtés: Tric. deux fois, Monter en dessin 80 m beige et tric. continuellement 50 rgs. beige, 50 rgs. orange, 50 rgs. vert jusqu'à 500 rgs. A la fin tric. 2 rgs. N/N et arrêter.

Partie centrale en une pièce: Monter en dessin 28 m et tric. 2500 rgs. sel. dessin. Arrêter.

Poignée: Pour tub. monter 20 m en beige (10 m devant, 10 m derrière) tric. 600 rgs.

Montage: Selon désir doubler en plastic ou en tissu. Doubler et pièce avec un surplus de couture et coudre ensemble séparément. Sac en raphia: Coudre la partie centrale en rond tout autour. Arrondir légèrement les coins. En haut, sur un côté du sac coudre la fermeture éclair. Fixer poignées sel. l'illustration. Doubler à coudre à l'intérieur le long des coutures du raphia.

Chapeau:

Fond de chapeau et chapeau: Côte 1:1. Monter en beige 130 m, tric. 40 rgs. beige côte 1:1 pour le fond du chapeau. Ensuite pour le chapeau tric. en dessin 50 rgs. beige, 50 rgs. orange, 50 rgs. vert, 50 rgs. beige, tric. 2 rgs. N/N et arrêter.

Bord du chapeau: Monter en dessin 26 m en beige. Tric. 740 rgs. en dessin. Arrêter.

Montage:

Rassembler le début du fond du chapeau en un point avec du fil solide. Derrière fermer la couture du chapeau. Puis rassembler également le bord du chapeau avec du fil solide. Epingler en rond et repasser légèrement. Coudre ensemble le bord et le fond du chapeau Poser le gros-grain.

Ceinture:

Monter en dessin 180 m orange, tric. en dessin 50 rgs. orange, 50 rgs. vert. Tric. 2 rgs. N/N et arrêter.

Montage:

Epingler la ceinture légèrement arrondie et repasser légèrement. Poser la boucle.

1614 A PASSAP-DUOMATIC/PASSAP-COMBI

(Laine: 100 gr = 380 m)

Fig. I

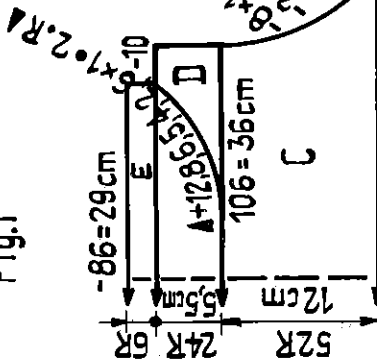


Fig. II

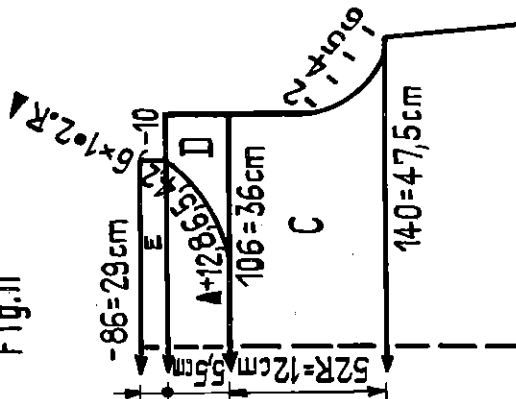


Fig. I + II: Dos et Devant, commencer avec quelques rgs. en laine contrastante. A = Jersey, avec dessin à transfert de m en alternant 18 rgs. turquoise et 2 rgs. argent. B et C = Jersey, turquoise. D = Jersey avec dégradés, turquoise. E = Jersey, GM 6, turquoise, quelques rgs. avec laine contrastante. Arrêter.

Montage:

Épingler les parties sel. mesures et repasser légèrement. Fermer les coutures de côté et des épaules. A l'encolure, coudre section E à l'intérieur en défaisant la laine contrastante. Crocheter les emmanchures en 1 rg. de mailles serrées. Défaire à l'ourlet la laine contrastante et crocheter 1 m serrée dans chaque m tricotée.

Robe de cocktail avec fils argent - Page de Couverture devant

Taille:

Tour de poitrine 96 cm env.

Fournitures:

400 gr laine moyenne avec Lurex turquoise, 50 gr fil argenté.

Grandeur de maille:

PASSAP DUOMATIC Dessin 6, Jersey 5 1/2, PASSAP COMBI Dessin GM 6, Jersey GM 5 1/2, Bt. 9, Ff. 4 1/2

Echantillon:

Dessin: 100 m = 34 cm 100 rgs. = 20 cm Jersey: 100 m = 34 cm 100 rgs. = 23 cm

Dessin:

Bas de la robe avec dessin à transfert de m, dessus Jersey.

Dessin à transfert de m

1 carreau = 1 m = 2 rgs. = CR2 Alternant 18 rgs. turquoise 2 rgs. argent

* = m tricotant toujours

* = transférer m à droite

* = transférer m à gauche

Laisser toujours les aig. vides en travail



1614 B PASSAP-DUOMATIC

(Laine: 100 gr = 400 m)

Stola pour robe de cocktail - Page de couverture devant

Fournitures:

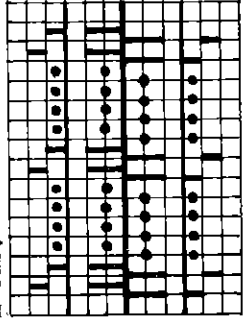
600 gr laine Mohair fine turquoise avec Lurex

Grandeur de maille:

Dessin 5

Dessin:

Manivelle en bas, abaisseurs bleus

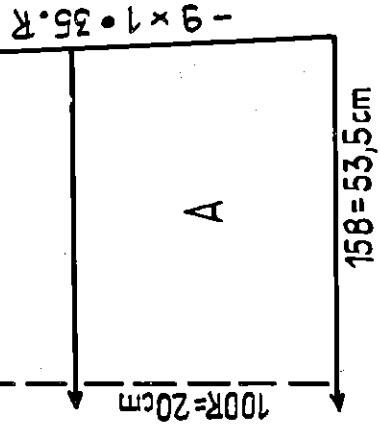


Derrière et Devant

4 rgs. AX, Chev. 1 aig. à gauche
1 rg. N ← Chev. 1 aig. à droite
1 rg. N O, Chev. 1 aig. à gauche
4 rgs. AX, Chev. 1 aig. à droite
1 rg. N ← Chev. 1 aig. à gauche
1 rg. N O, Chev. 1 aig. à droite

Répéter

Stola: Monter 112 m pour dessin et tric. 1500 rgs. Arrêter. Aux bouts, fixer les franges.



1615 PASSAP-DUOMATIC/PASSAP-COMBI

Fig. I + II -88

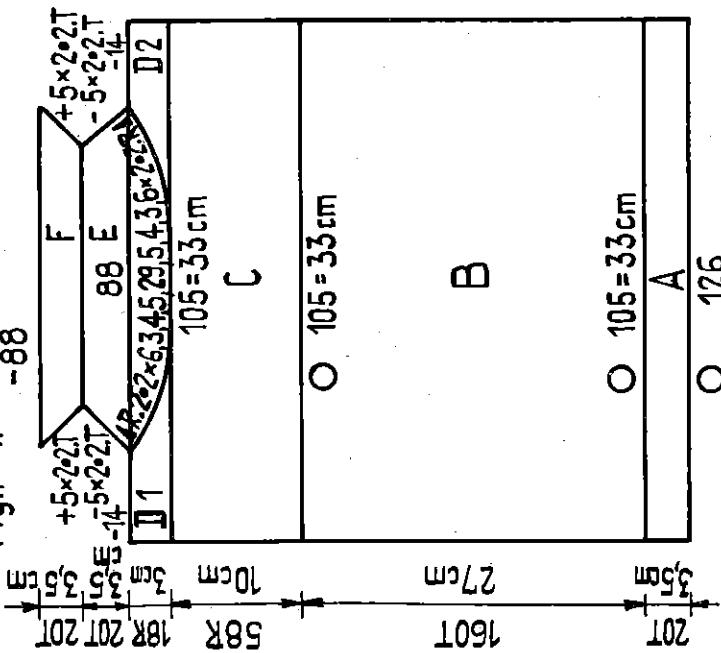
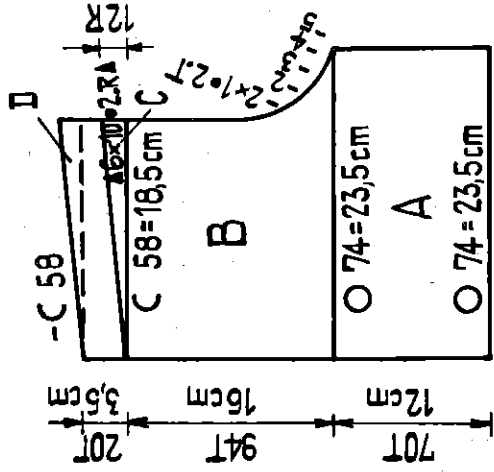


Fig. IX



(Laine: 100 gr = 500 m)

Garniture de plage en coton pour garçon

Taille: Env. 6 à 7 ans

Fournitures: 300 gr. de coton moyen rouge, 150 gr. de ch. pour la blouse et la culotte, 50 gr. blanc, 1 fermeture "Eclair", 1 élastique.

Grandeur de maille: PASSAP DUOMATIC Dessin, tub. et semi-tub. 4 1/2; PASSAP COMBI Dessin, tub. et semi-tub. GM 4 1/2, Bt. 9, Ff. 5

Echantillon: Jersey et Dessin : 100 m = 32 cm 100 rgs. = 17 cm Blouse en dessin rouge, en haut et en bas blanc tub. Culotte rouge, tub. et semi-tub.

Disposition des aig. pour le dessin:

PASSAP DUOMATIC

Marivelle en bas, abaisseurs noirs

PASSAP COMBI
Position du levier pour la mise au point des fontures

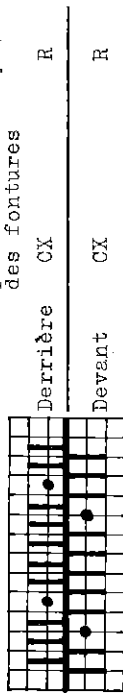


Fig. I + II Blouse:

A = tub. blanc, B = transférer les m pour dessin, dessin, rouge, C = Chariot devant N, derrière GX, (Combi devant N, derrière L) et tric. le devant en dessin rouge, D = Encolure avec dégradés, dessin rouge, à la fin diminuer de ch. côté pour les épaules 14 m. Main-tenant chariot devant sur GX, derrière N (Combi devant L, derrière M) et tric. le dos identique au devant F = derrière et devant met- tre toutes les aig. en travail et tric. tub. en laine blanche, G = traste blanc, tric. pour finir quelques trs. avec une laine con- traste. Arrêter.

Montage:

Epingler les parties sel. mesures et repasser légèrement. Fermer les épaules et faire un ourlet de 1 cm autour des emmanchures. En haut et en bas ourler de moitié les rgs. blancs en défaisant la laine contrastante.

Fig. IX Culotte:

Tric. deux parties identiques mais en sens inverse en rouge A = tub. jambe de la culotte. B = semi-tub. ouvert à droite. C = dégradés sur la fonture avant. D = semi-tub. pour l'élastique, à la fin quelques tours avec laine contrastante. Paire tomber les m.

Montage:

Epingler les parties sel. mesures et repasser légèrement. A la culotte fermer la couture de derrière, devant poser une fermeture éclair. Ourler de moitié les trs, semi-tub. en défaisant la laine contrastante. Mettre l'élastique. Ourler de moitié les jambes de la culotte.

1616 PASSAP-DUOMATIC

DUOMATIC + COMBI

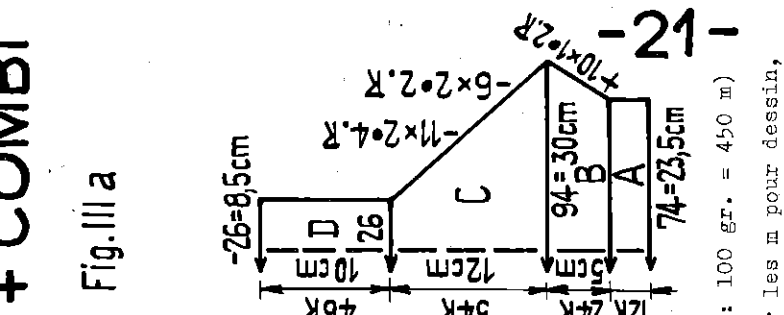
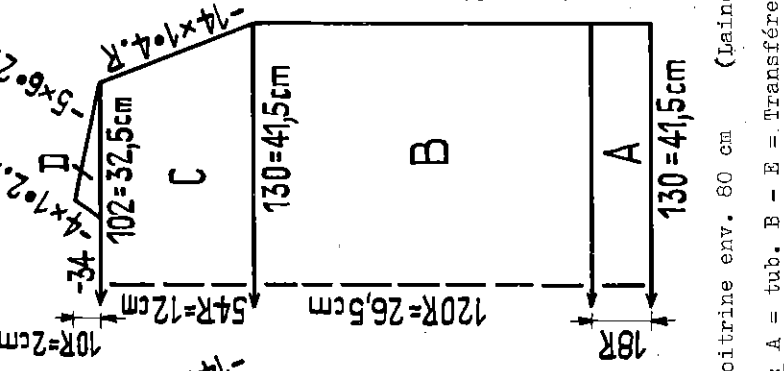
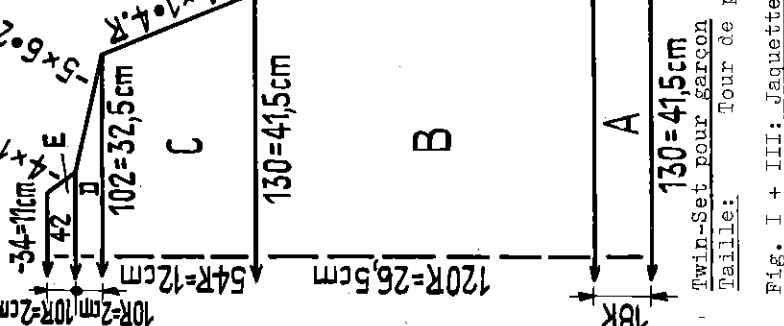
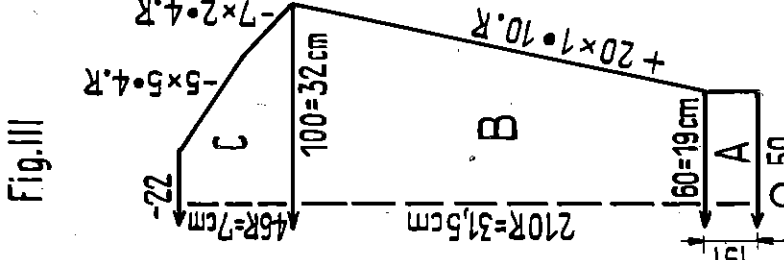
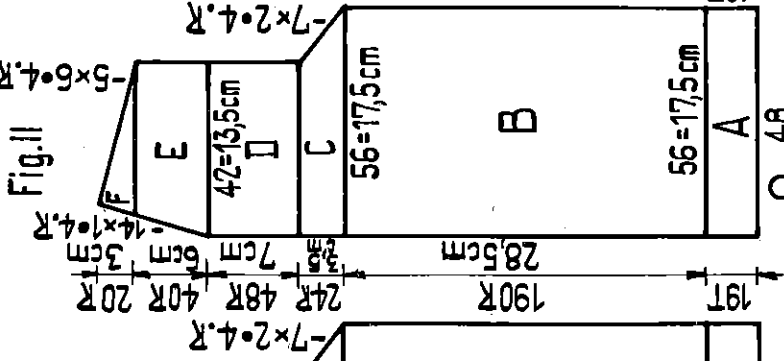
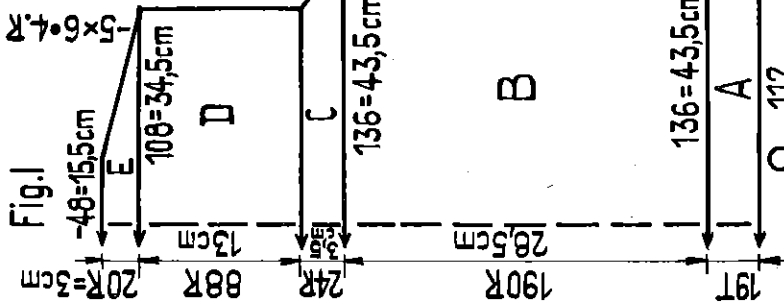


Fig. I

Fig. II

Fig. III

Fig. IIa

Fig. IIIa

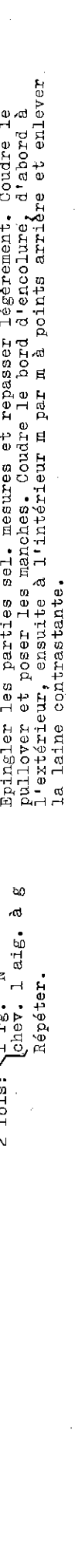
Fig. IIIb

Fournitures: Jaquette: 350 gr. laine de Shetland blanche, fine, 25 gr. de laine rouge et 25 gr. de laine beige.
 1 fermeture "Éclair".
 Pullover: 250 gr. de laine rouge, 25 gr. de ch. de laine beige et blanche.
 Dessin devant 5, derrière 3, Jersey et tub. 5, Côte 1:1 2 1/2.
Echantillon: Dessin: 100 m = 32 cm 100 rgs. = 15 cm
 Jersey: 100 m = 32 cm 100 rgs. = 22 cm
Dessin: Jaquette: en dessin blanc, col et bords rouge, beige, blanc, tub.
 Pullover: Jersey rouge. Bords et bord d'encolure rouge, beige, blanc.
 Manivelle en bas, abaisseurs noirs.

Grandeur de maille:
Manivelle en bas, abaisseurs noirs:
 2 fois: { 3 rgs. AX
 1 rg. N
 Chev. 1 aig. à d
 2 fois: { 3 rgs. AX
 1 rg. N
 Chev. 1 aig. à g
 Répéter.

Montage:
 Epingler les parties sel. mesures et repasser légèrement. Coudre la jaquette et poser les manches. Coudre le bord d'encolure, d'abord à l'extérieur, ensuite à l'intérieur m par m à points arrière en défilant la laine contrastante. Poser le col à fleur des bords et de la même façon coudre la fermeture éclair.
Fig. I a et II a Pullover: Côte 1:1, 6 rgs. rouge, 6 rgs. beige, 6 rgs. blanc. B - E = transfert de m pour jersey, rouge.
Fig. III a: A = Côte 1:1, rouge. B - D = jersey rouge.
Bord d'encolure: Pour côte 1:1 rouge, monter 130 m, tric. 6 rgs. rouge, 6 rgs. beige. Ensuite mettre toutes les aig. en travail et tric. 6 rgs. tub. blanc et quelques trs. avec une laine contrastante. Arrêter.
Montage:
 Epingler les parties sel. mesures et repasser légèrement. Coudre le pullover et poser les manches. Coudre le bord d'encolure, d'abord à l'extérieur, ensuite à l'intérieur m par m à points arrière et enlever la laine contrastante.

Fig. I + III: Jaquette: A = tub. B - E = Transférer les m pour dessin, dessin.
Fig. II: Tric. deux parties vis à vis, sel. Fig. I.
Col: Four tub. en rouge monter 94 m de ch. (devant 94 m, derrière 94 m) tric. 6 trs. rouge, 6 trs. beige, ensuite mettre 6M à numéro plus grande et tric. 6 trs. blanc et quelques trs. avec une laine contrastante. Arrêter.
Bord pour devants: Tric. deux fois. Pour tub. monter en rouge 134 m de ch. (devant 134 m, derrière 134 m) et tric. 6 trs. rouge, 6 trs. beige, 6 trs. blanc, en même temps à un côté diminuer 8 x 2 m chaque tr. et à la fin tric. quelques trs. avec une laine contrastante. Arrêter.
Montage:
 Epingler les parties sel. mesures et repasser légèrement. Coudre la jaquette et poser les manches. Coudre les bords aux devants, côté en biais vers le haut, d'abord à l'extérieur, ensuite à l'intérieur m par m à points arrière en défilant la laine contrastante. Poser le col à fleur des bords et de la même façon coudre la fermeture éclair.
Fig. I a et II a Pullover: Côte 1:1, 6 rgs. rouge, 6 rgs. beige, 6 rgs. blanc. B - E = transfert de m pour jersey, rouge.
Fig. III a: A = Côte 1:1, rouge. B - D = jersey rouge.
Bord d'encolure: Pour côte 1:1 rouge, monter 130 m, tric. 6 rgs. rouge, 6 rgs. beige. Ensuite mettre toutes les aig. en travail et tric. 6 rgs. tub. blanc et quelques trs. avec une laine contrastante. Arrêter.
Montage:
 Epingler les parties sel. mesures et repasser légèrement. Coudre le pullover et poser les manches. Coudre le bord d'encolure, d'abord à l'extérieur, ensuite à l'intérieur m par m à points arrière et enlever la laine contrastante.



1617 PASSAP - DUOMATIC

Fig. I

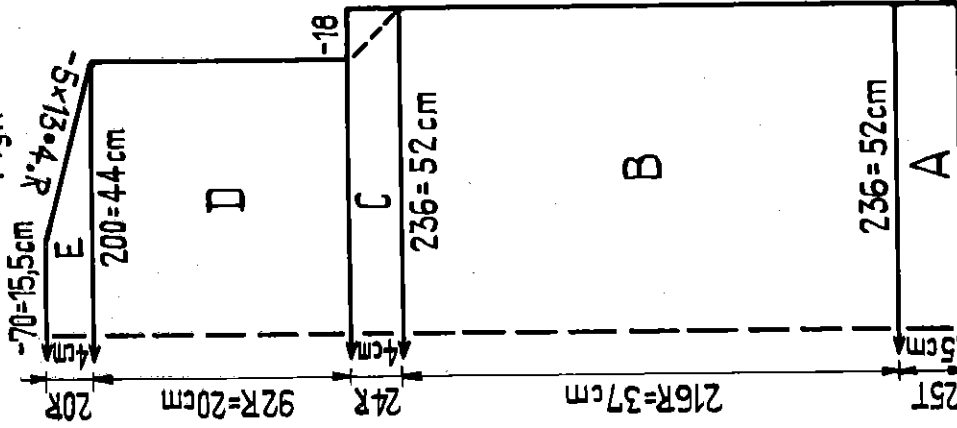


Fig. II

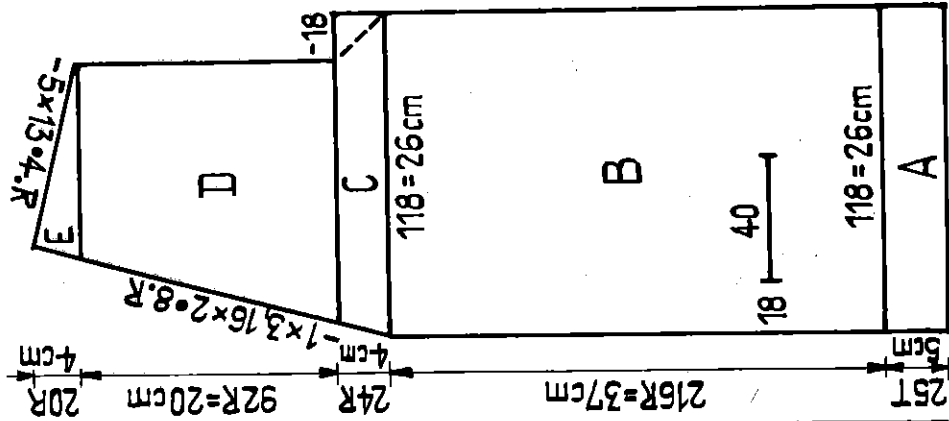


Fig. III

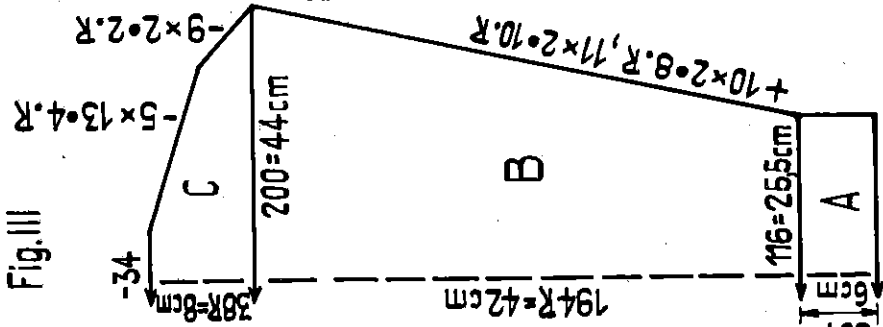
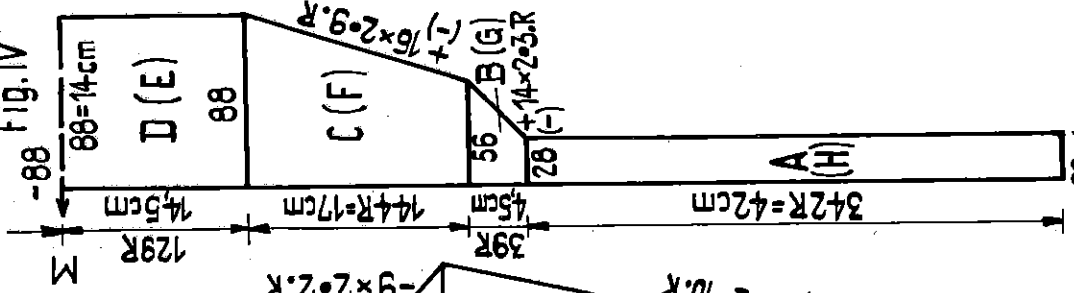


Fig. IV



Veste de tennis pour homme

Taille: Tour de poitrine 104 cm env.

Fournitures: 650 gr laine moyenne blanche, 150 gr noire, 5 boutons en cuir.

Grandeur de maille: Dessin avec chevalement 3 1/2, Dessin sans chevalement 3, Tub. et Jersey 5, Col, bords et pattes pour les poches 3.

Echantillon: Dessin avec chevalement: 100 m = 22 cm 100 rgs. = 17 cm

Dessin sans chevalement: 100 m = 22 cm 100 rgs. = 21,5 cm

Dessin: Veste et col blanc, bords et pattes pour les poches noirs. Le col, les bords et les pattes pour les poches seront tricotés en alternant 1 rg. en côté bonn, 1 tr. tub. (CX/CX).

Veste de tennis pour femme

Taille: Tour de poitrine 104 cm env.

Fournitures: 650 gr laine moyenne blanche, 150 gr noire, 5 boutons en cuir.

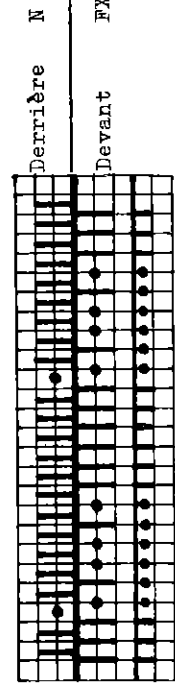
Grandeur de maille: Dessin avec chevalement 3 1/2, Dessin sans chevalement 3, Tub. et Jersey 5, Col, bords et pattes pour les poches 3.

Echantillon: Dessin avec chevalement: 100 m = 22 cm 100 rgs. = 17 cm

Dessin sans chevalement: 100 m = 22 cm 100 rgs. = 21,5 cm

Dessin: Veste et col blanc, bords et pattes pour les poches noirs. Le col, les bords et les pattes pour les poches seront tricotés en alternant 1 rg. en côté bonn, 1 tr. tub. (CX/CX).

Dessin: Disposition des aig. valable pour Dessin avec et sans chevalement. Manivelle en bas, abaissseurs rouges



Répéter

Fig. I: A = Tub. B et C = Transférer les m pour dessin. Dessin avec chevalement D et E = Dessin sans chevalement.

Fig. II: Trico. deux parties comme Fig. I, en sens inverse, cependant la 40ème m partit du milieu du devant (décompte sur la fonture avant) comme une boutonnière avec laine contrastante.
 Fig. III: A = Tub. B et C = Dessin sans chevalement.
 Fig. IV: Col châle avec bords ajoutés. Les lettres sur le patron entre parenthèses (B-H) et signe minime (-) sont valables pour la seconde partie du col. M sur le patron = milieu de l'encolure dos. A = Bords noirs. B - G = col, augm. et dim. avec poinçon à deux chas. H = Bords, noirs de partie du col. M sur le patron = milieu de l'encolure dos. A = 100 rgs. Jersey. Arrêter.
 Poches: Trico. deux fois en blanc. Pour jersey monter 40 m et tric. Poches pour les poches: Trico. deux fois en noir. Pour côté bonn. monter 14 m (devant 7 m, derrière 7 m) et tric. 120 m.
 Montage: Les parties sel. mesures et repasser légèrement. Coudre les poches au devant au point de maille, en défaisant la laine contrastante. Appliquer les pattes des poches à l'extérieur. A l'emmanchure, suivant ligne pointillée du patron, découper et finir au point surjet. Ensuite assembler la veste et poser les manches. Bords et col à coudre devant et autour de l'encolure avec coutures à l'intérieur. Dans le bord gauche couper 5 boutonnières et les finir au point de boutonnière. Coudre les boutons.

1618 PASSAP - DUOMATIC / PASSAP - COMBI

(Laine: 100 gr = 450 m)

Robe Mini et manteau léger pouvant servir de robe de chambre

Taille:

Pournuitures:

Eclair.

Manteau: 350 gr laine rose, 250 gr laine blanche, 1 fermeture Eclair.

Grandeur de maille:

Echantillon:

Dessin:

Tour de poitrine 90 cm env.
Robe: 450 gr laine fine, 400 gr laine blanche, 50 gr laine rose, 1 fermeture Eclair.

Manteau: 350 gr laine rose, 250 gr laine blanche, 1 fermeture Eclair.

PASSAP DUOMATIC Dessin 3, Tub. 4 1/2

PASSAP COMBI Dessin GM 3, Bt.2, Ff. 2 1/2, Tub. GM 5, Bt.9, Ff. 4 1/2

Dessin: 100 m = 28 cm 100 rgs. = 12 cm.
Tub, 200 m = 30 cm 100 trs. = 18,5 cm.

Robe blanche avec bords roses, manteau, bas et col rose, dessus et manches blanc.

PASSAP DUOMATIC

Manivelle en bas, abaisseurs rouges

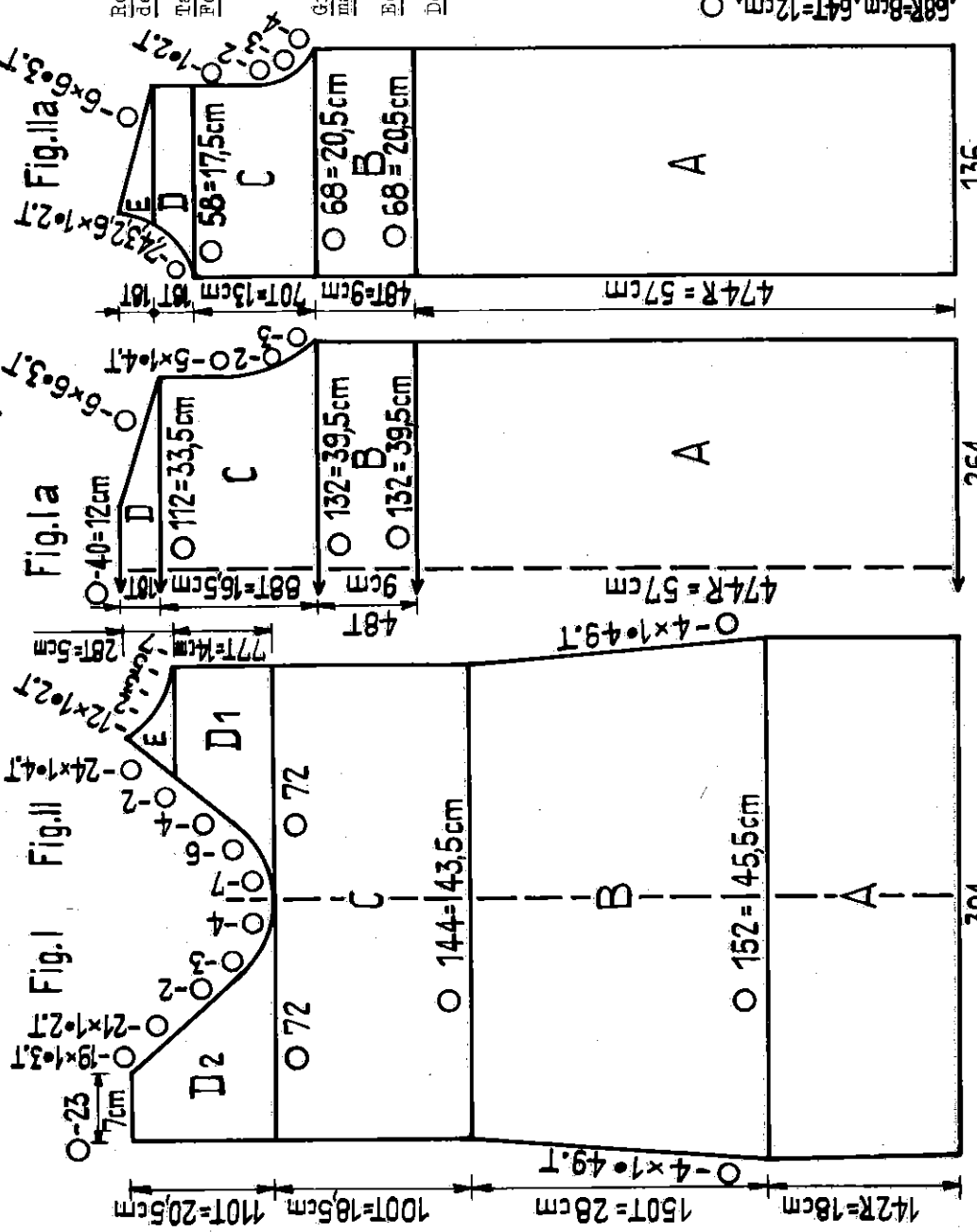
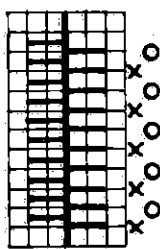
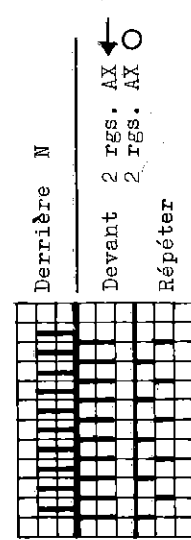


Fig. Ia Manteau: A = Dessin rose. B - D = Tub. blanc
Fig. IIa Manteau: Tric. deux parties identiques comme Fig. Ia.
Fig. III Manches du manteau: Tric. tout en blanc. A = Dessin B = Tub.
Col: Monter 220 m en dessin rose, tric. 32 rgs. dessin. Ensuite tub. en blanc 15 trs. et quelques trs. avec laine contrastante. Arrêter.
Montage:
Epingler les parties tric. en tub. sel. mesures et re-passer légèrement. Assembler le manteau et poser les manches. Coudre le col à fleur avec le devant, d'abord à l'extérieur, ensuite à l'intérieur m par m à points arrières en défilant la laine contrastante. Coudre la fermeture éclair au dessus blanc.



PASSAP COMBI

Levier de position des fontaines en haut

Derrrière N

Devant

Les aig. marquées d'un X en position-repos
Tric. 4 rgs. replacer les aig. en position-reprise
Les aig. marquées d'un O en position-repos
Tric. 4 rgs. replacer les aig. en position-reprise
Répéter

1621 PASSAP-DUOMATIC

(Laine: 100 gr = 320 m)

Deux-pièces de coton

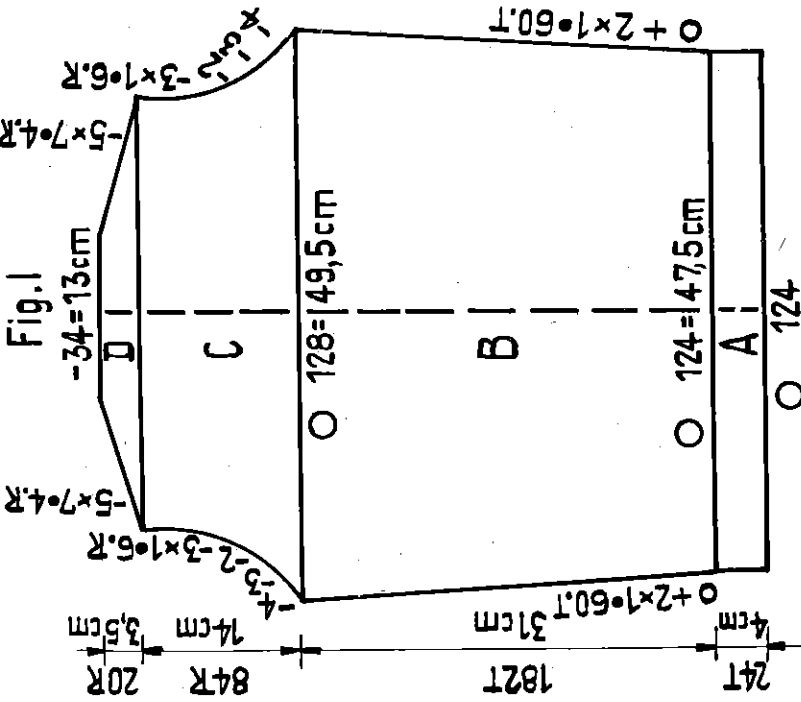


Fig. I

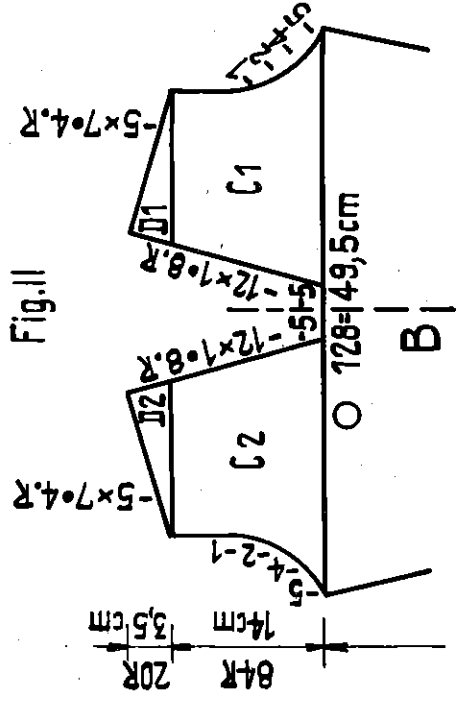


Fig. II

Taille: Tour de poitrine 98 cm env. hanches 100 cm
 Fournitures: 600 gr de coton moyen, pour la robe 300 gr turquoise, 50 gr beige, 1 élastique.

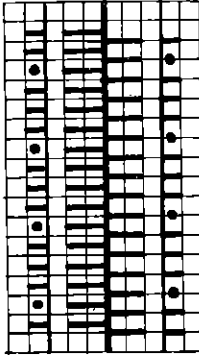
Grandeur de maille: Dessin, Tub. et Jersey 4 $\frac{3}{4}$

Echantillon: 100 m = 38,5 cm 100 rgs. = 17 cm

Dessin: Jupe et dessus turquoise, bord d'encolure et ourlet du dessus beige.

Manivelle en bas, abaisseurs noirs

Dessin 1 :
 Tub.
 Dessin 2 :
 Fonture arrière/
 Dos
 Fonture avant/
 Devant



Derrière et
 Devant

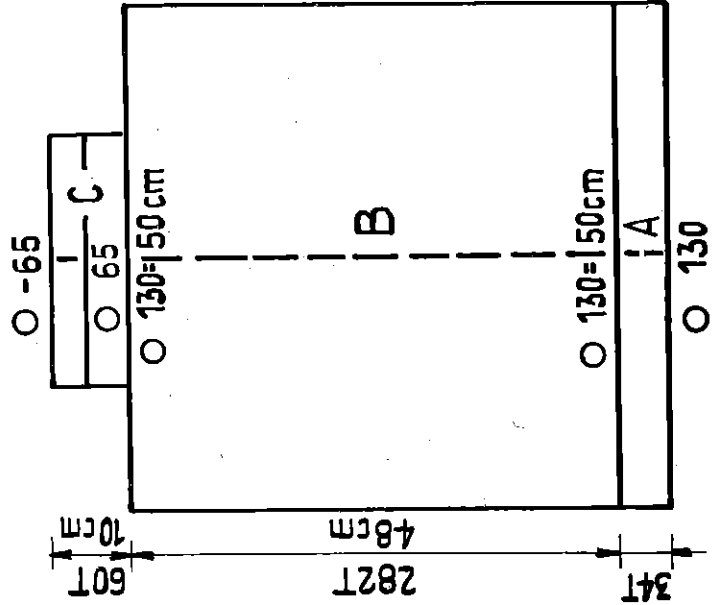
2 trs. DX GX
 2 trs. CX
 Répéter

Fig. I + II Dessus: A = Tub. beige. B = Répartir les poussoirs pour dessin 1 et tric. Dessin 1 en tub. C = d'abord tric. Le dos sur la fonture arrière. Chariot devant sur GX et derrière tric. Dessin 2. D = Dessin 2, arrêter.

Devant: Partager l'ouvrage, tric. sépar. en sens inverse C 1 et D 1 = Dessin 2 devant. C 2 et D 2 = Dessin 2 devant.

Fig. VII + VIII Jupe: A = Tub. pour ourlet. B = Dessin 1 et Tub. C = Réquiere les m de la moitié, c'est à dire suspendre toujours ensemble 2 m et tric. tub. A la fin quelques trs. avec laine contrastante, arrêter.

Fig. VII+VIII

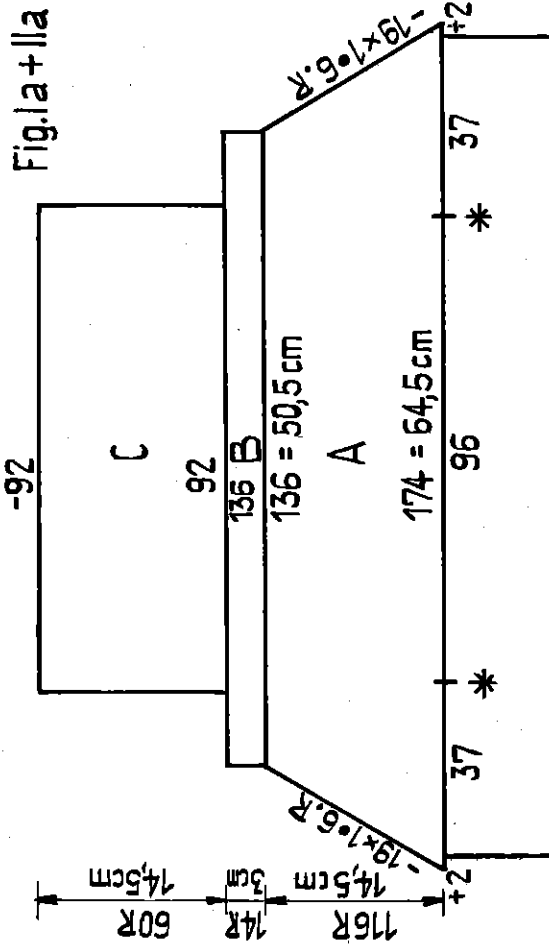


Bord d'encolure: Monter 130 m et tric. jersey 24 rgs. quelques rgs. avec laine contrastante, arrêter.

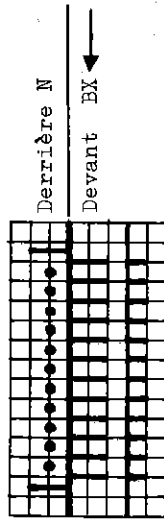
Montage: Épingler les parties sel. mesures et repasser légèrement de ch. côté. Au bas de la jupe coudre l'ourlet à l'intérieur et, en haut, coudre de moitié à l'intérieur et passer l'élastique. Fermer les coutures des épaules. Coudre le bord d'encolure d'abord à l'extérieur m par m à points arrières en défaisant la laine contrastante, ensuite le coudre de moitié à l'intérieur. En bas coudre à l'intérieur la moitié des rgs. beiges. Ourler l'emmanchure d'un cm à l'intérieur.

1622 PASSAP - DUOMATIC / PASSAP - COMBI

1622 (Laine: 100 gr = 400 m)
 Pulllover pour homme à empiècement Jacquard
 Taille: Tour de poitrine 95 cm env.
 Fournitures: 700 gr laine moyenne, 550 gr orange, 150 gr noir
 Grandeur de PASSAP DUOMATIC Jersey et Jacquard 6, Côte 1:1 3, Côte 2:1 au
 maille: col 3 1/2, Côte 1:1 au col sur ch. 3ème aig. 2 1/2
 PASSAP COMBI Jersey et Jacquard GM 6, Bt. 9, Ff 5 1/2, Côte 1:1 GM 3, Côte
 2:1 au col GM 3 1/2, Côte 1:1 sur ch. 3ème aig. au col 2 1/2, Bt. 2, Ff. 2 1/2
 Echantillon: Jersey: 100 m = 37 cm, 100 rgs. = 25 cm
 Jersey avec Jacquard sur simple fonture à l'empiècement.
 Attention! Tric. d'abord les manches jusqu'à fin D et prendre les m sur
 un fil auxil. Ensuite tric. le dos jusqu'à fin D, puis remettre sur la ma-
 chine de ch. côté une demi-manche et tric. sel. Fig. Ia une partie de l'em-
 piècement et du col. Puis tric. le devant aussi jusqu'à D et tric. l'empiè-
 cement plus col comme le dos



Dessin Jacquard:
 PASSAP DUOMATIC
 manivelle en bas, abaisseurs noirs
 Surveiller l'aig. de lisière derrière



Dessin Jacquard:
 PASSAP COMBI
 Levier pos. fontures
 en haut
 Surveiller l'aig. lisière devant

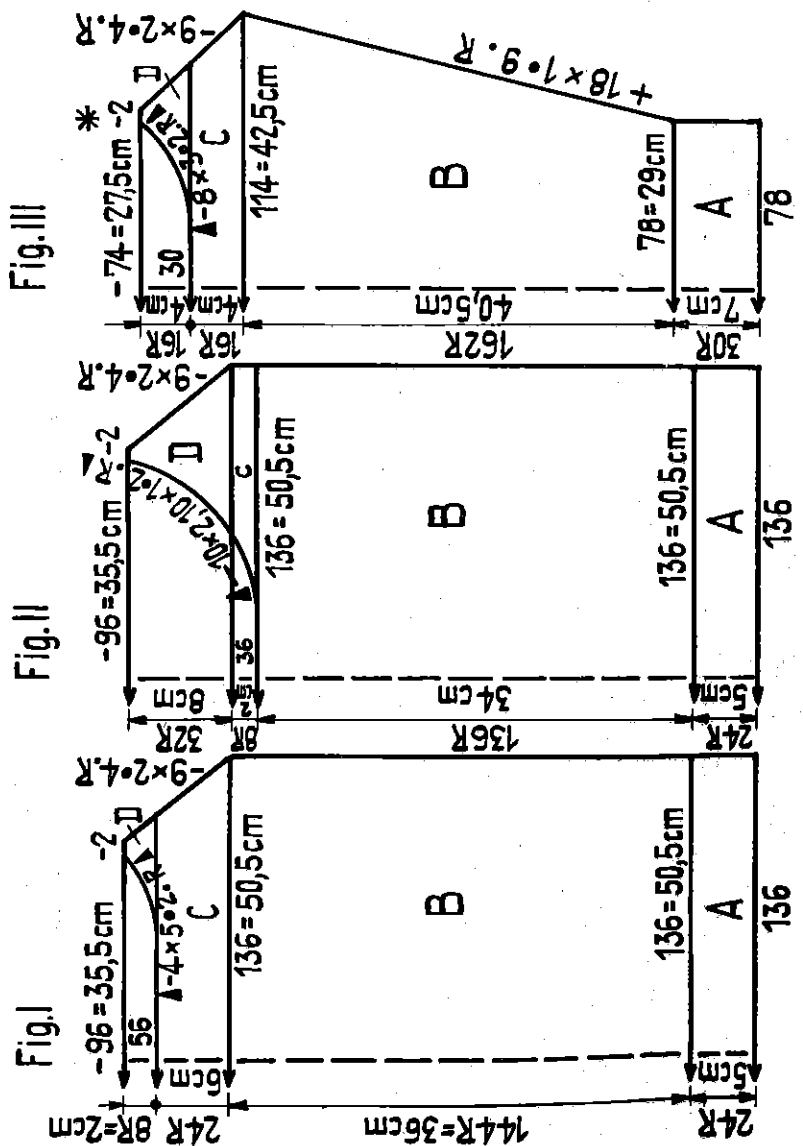
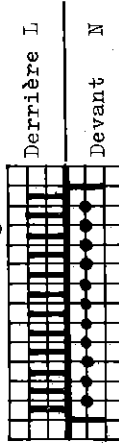


Fig. III: A = Côte 1:1. B et C = Jersey. D = Jersey avec dégradés. Prendre les m sur fil auxil.
 Fig. I: Comme Fig. III, en laissant les m sur la machine.
 Fig. Ia Empiècement dos: A = de ch. côté du dos remettre sur la machine les m d'une demi-manche (voir *), dessin Jacquard. B = transférer les m pour côte 2:1, manivelle en haut (suspendre ch. 3ème m à l'arrière) tric. côte 2:1. C = pour côte 1:1, manivelle en bas, devant suspendre toujours 2 m ensemble (côte 1:1 sur ch. 3ème aig.) Côte 1:1 tric. le col. A la fin quelques rgs. avec laine con-
 trastante et arrêter.
 Fig. II: A et B = comme Fig. I. C et D = jersey avec dégradés.
 Fig. IIIa Empiècement devant:
 Tric. comme Fig. Ia.

1625 PASSAP-DUOMATIC

(Laine: 100 gr = 450 m)

Robe de fillette avec Jacquard

Taille:

Tour de poitrine 68 cm env.
pour 6 à 7 ans.
350 gr laine fine, 250 gr rouge,
100 gr blanche

Fournitures:

Grandeur de maille:
Echantillon: 100 m = 14 cm, 100 rgs. = 8,5 cm

Dessin:

Manivelle en bas, abaissseurs rouges

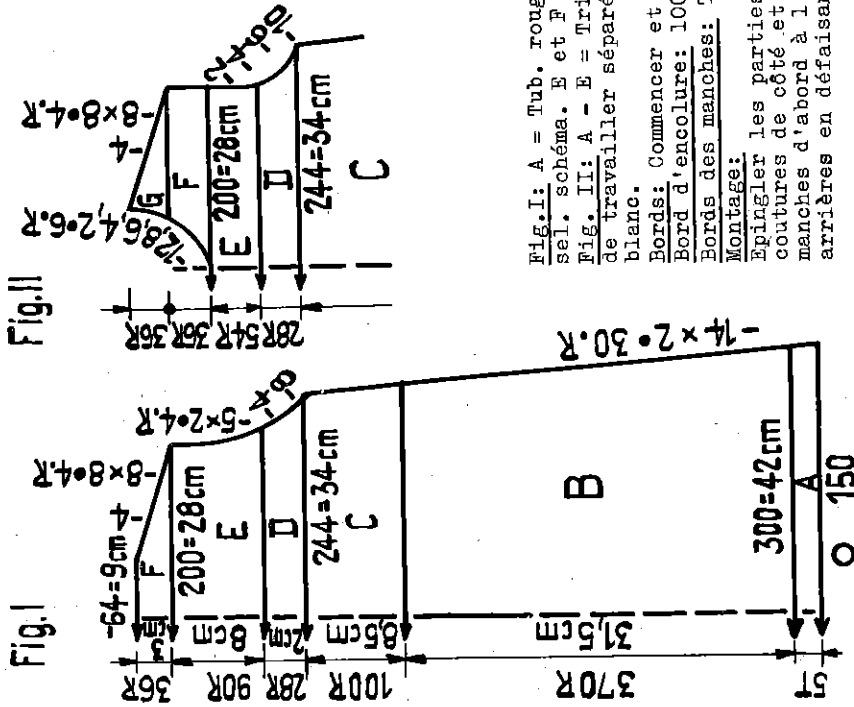


Fig. I: A = Tub. rouge. B = Dessin, rouge. C et D = Dessin Jacquard sel. schéma. E et F = Dessin, blanc.
Fig. II: A - E = Tric. comme Fig. I. F = Partager l'ouvrage, continuer de travailler séparément mais inversément, dessin blanc. G = Dessin, blanc.
Bords: Commencer et terminer avec laine contrastante, tric. en blanc.
Bord d'encolure: 100 m jersey et 20 rgs.
Bords des manches: Tric. deux fois, 80 m jersey et 20 rgs.
Montage:
Épingler les parties sel. mesures et repasser légèrement. Coudre les coutures de côté et des épaules. Coudre les bords d'encolure et des manches d'abord à l'extérieur, ensuite à l'intérieur m par m à points arrières en défaisant la laine contrastante.

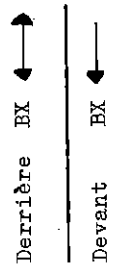
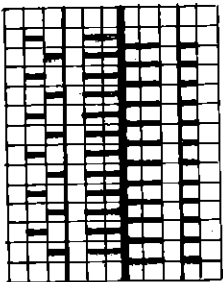
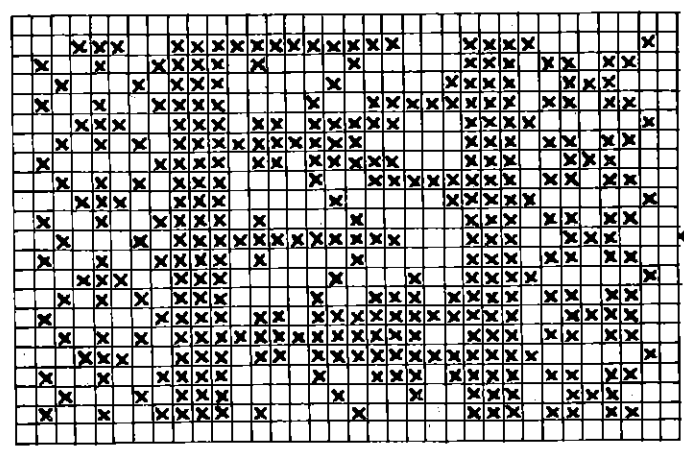


Schéma Jacquard:
JAC 40 "Doris" dessin No. 101.
Tricoter seulement 128 rangs.
Carreaux vides = blanc
X = rouge
M = milieu
haut
1 carreau = 1 m = 2 rgs. = CR 4

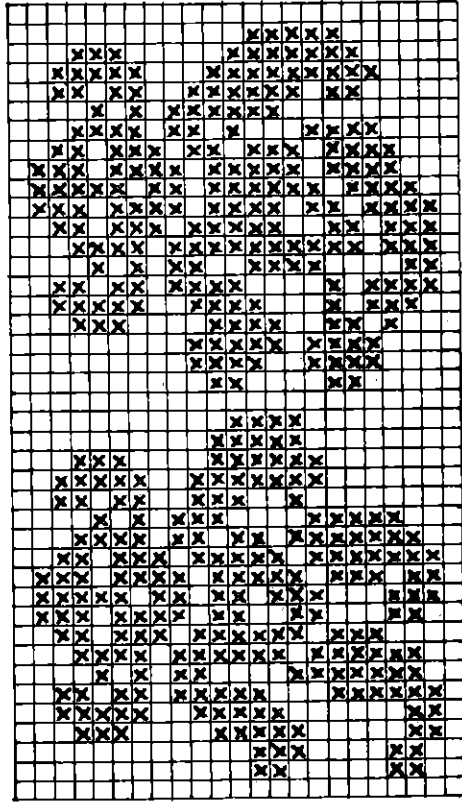


1623

Schéma Jacquard:

JAC.40 "Teady" dessin No. 63 a

Tric. seulement les fig. principales, coller les espaces libres avec papier Scotch.



X = blanc. carreaux vides = rouge, 1 carreau = 1 m = 2 rgs. = CR 4
Fig. I + II: A = Tub. rouge. B = Dessin, 20 rgs. rouge, 20 rgs. blanc et jusqu'à la fin continuer en rouge. C - E = Dessin, 20 rgs. rouge. B = Dessin, 20 rgs. rouge 20 rgs. blanc

Fig. II: A = Tub. rouge. B = Dessin, 20 rgs. rouge 20 rgs. blanc 20 rgs. rouge. Ensuite travailler en dessin Jacquard sel. schéma, puis jusqu'à la fin continuer en rouge. C et D = Dessin. E = Partager l'ouvrage, et continuer de travailler séparément mais inversément, Dessin. F = Dessin.
Col: Tric. tout en rouge. Monter 104 m pour côté l:l, tric. 60 rgs. Ensuite mettre toutes les aig. en trav. et tric. en tub. 8 trs. quelques trs. avec laine contrastante. Arrêter.
Montage:
Épingler les parties sel. mesures et repasser légèrement. Assembler le pullover et poser les manches. Coudre le col d'abord à l'extérieur, ensuite à l'intérieur m par m à points arrières en défaisant la laine contrastante. Pour finir coudre par moitié à l'intérieur les côtes l:l au col.

1626 PASSAP-DUOMATIC/PASSAP-COMBI

(Taille: 100 gr = 286 m)

Fig. I

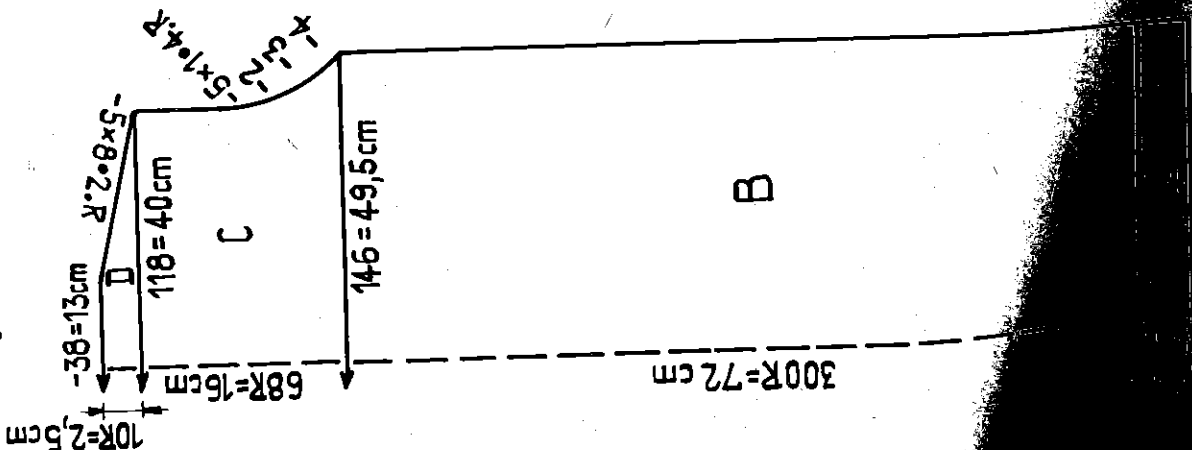
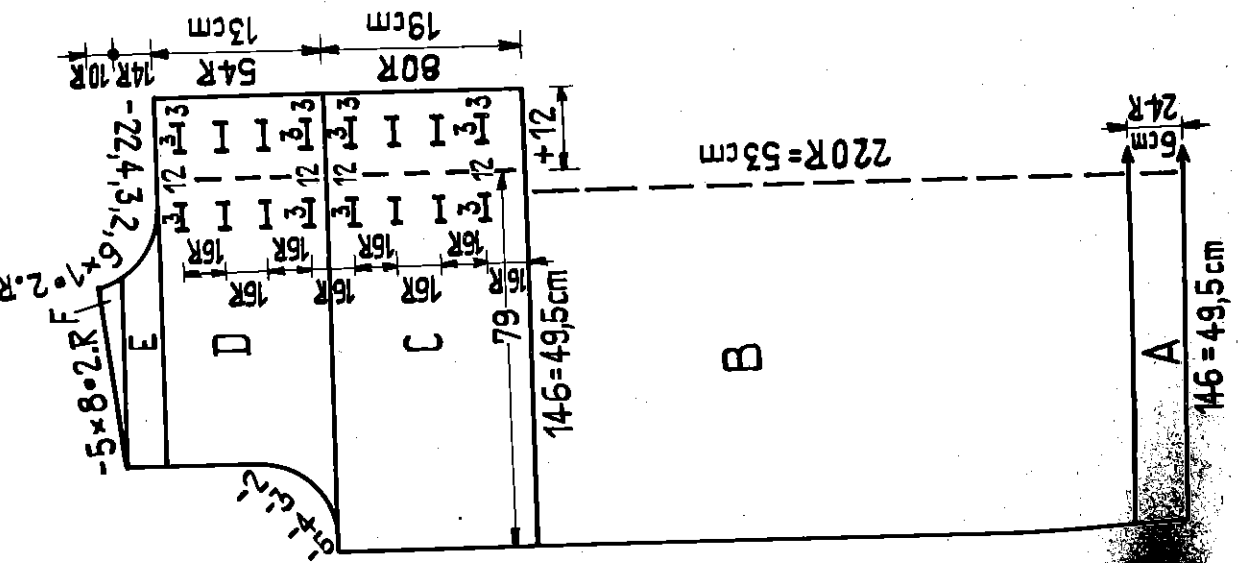


Fig. II



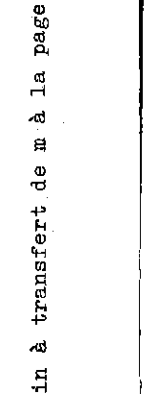
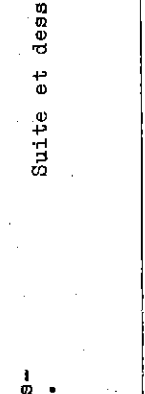
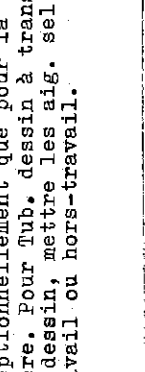
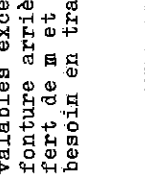
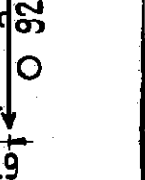
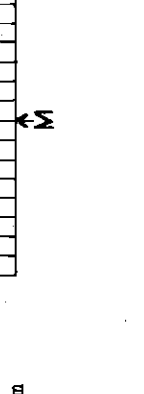
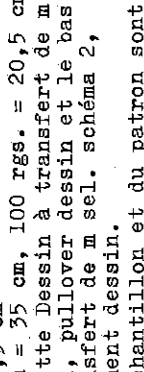
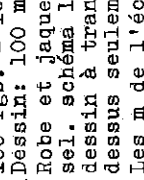
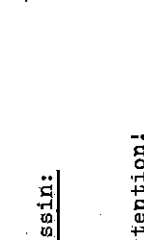
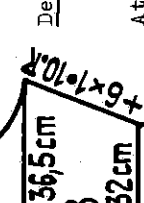
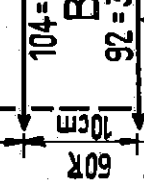
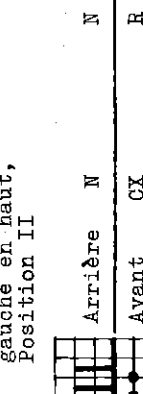
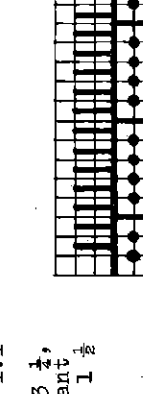
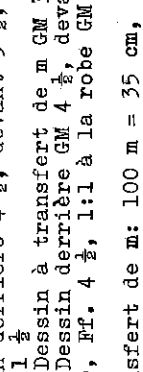
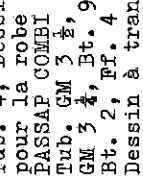
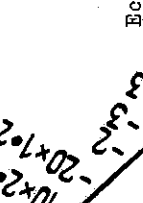
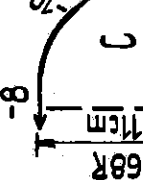
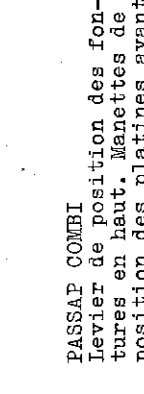
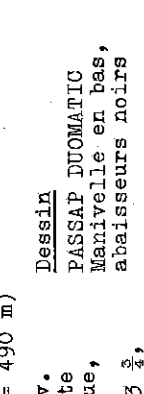
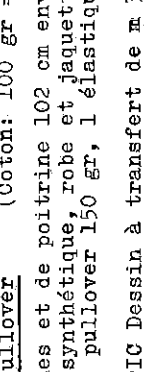
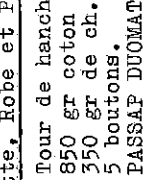
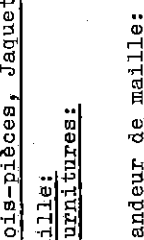
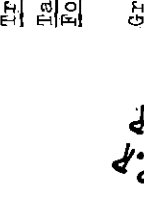
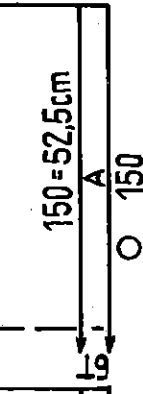
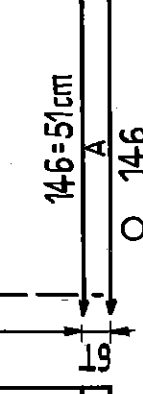
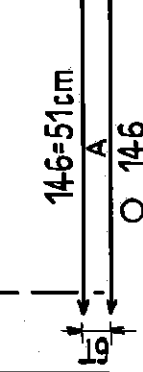
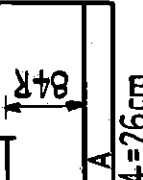
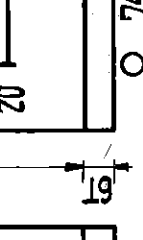
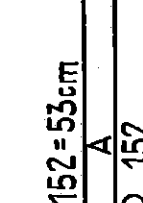
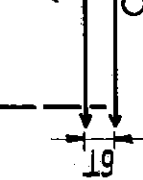
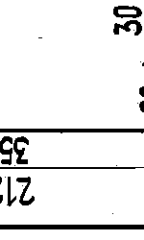
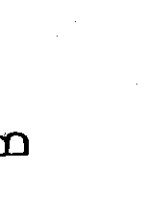
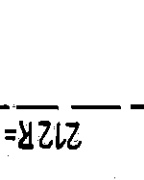
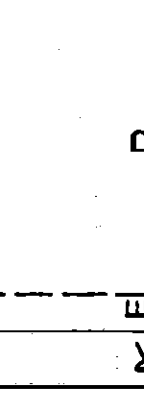
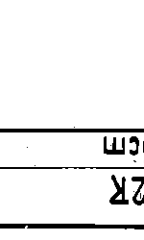
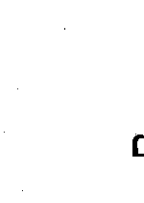
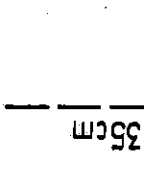
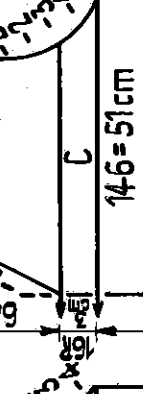
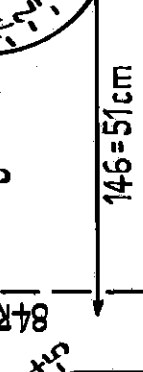
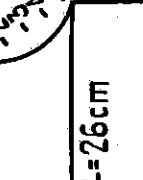
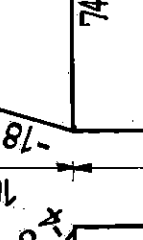
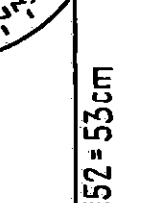
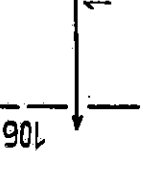
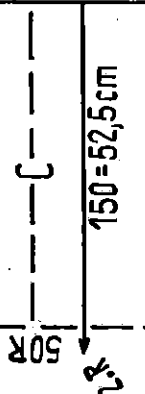
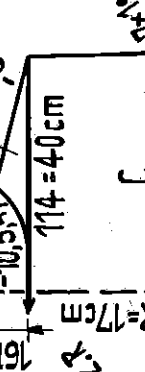
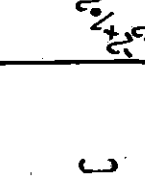
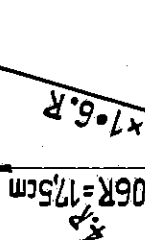
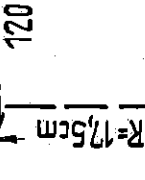
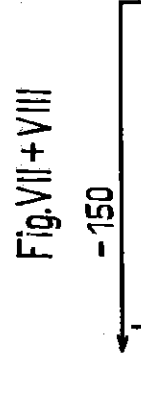
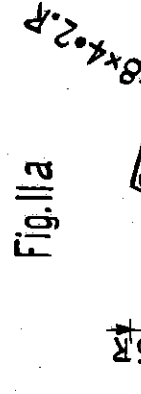
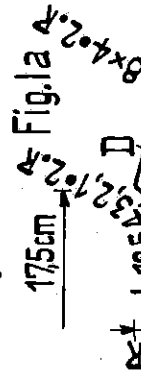
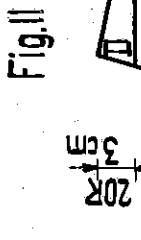
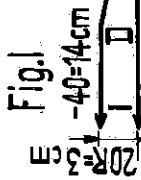
Robe de dame en lin
 Taille:
 Fournitures:
 Grandeur de maille:
 Echantillon:
 Dessin:

Tour de poitrine 98 cm env.
 500 gr lin moyen noppé, 8 boutons bleus, 1 reste de coton bleu uni.
 PASSAP DUOMATIC Jersey 5 1/2
 PASSAP COMBI Jersey GM 5 1/2, Bt. 2, Ff. 4 1/2
 100 m = 34 cm, 100 rgs. = 24 cm
 Jersey, au devant boutonage avec patte et sous-patte ajoutées et travaillées avec les poussoirs (Chariot BX)

Fig. I: A - D = Jersey
 Fig. II: A et B = Jersey. C = Partager l'ouvrage. Moitié droite:
 Depuis la gauche mettre les poussoirs en position-travail pour 79 aig. et à droite suivi, sur la fonture arrière, 6 aig. en écart. 1:1 pour la sous-patte. Chariot avant sur BX, arrière sur N, tric. 1 rg. A présent mettre aussi les aig. vides en travail pour la sous-patte (12 aig. derrière) et continuer de tric. en jersey avec les poussoirs. Faire boutonnières sel. patron. D - F = Jersey avec poussoirs et boutonnières. - Chariot à droite, poussoirs dans le rail-bloqueur. Moitié gauche: Du côté droit il y a 67 m sur la machine. Maintenant vers la gauche suspendre 12 boucles de la dernière rangée de la Section B (moitié droite) et ensuite encore vers la gauche mettre 6 aig. en écartement 1:1 en position-travail. Chariot sur N, tric. 1 rg. Mettre les 6 aig. vides restantes également en travail (12 m pour la patte). Continuer de tric. inversement la moitié droite en jersey mais sans boutonnière. D - F = inversement, jersey.
 Montage: Epinglez les parties sel. mesures et repasser légèrement. Fermer les coutures de côté et des épaules. Ourler les pattes de dessus et dessous et renforcer les boutonnières, coudre les boutons. Crocheter l'encolure et les emmanchures comme suit: 1er rg. m serrées avec coton uni bleu, 2ème rg.: également avec coton uni bleu, crocheter m serrées en revenant.

146 = 49,5 cm

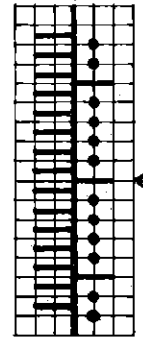
1627 PASSAP-DUOMATIC/PASSAP-COMBI



Dessin

PASSAP DUOMATIC
Manivelle en bas,
abaissseurs noirs

PASSAP COMBI
Levier de position des fon-
tures en haut. Manettes de
position des platines avant
gauche en haut,
Position II



Trois-pièces, Jaquette, Robe et Pullover (Coton: 100 gr = 490 m)

Taille:

Tour de hanches et de poitrine 102 cm env.
850 gr coton synthétique, robe et jaquette
350 gr de ch. pullover 150 gr, 1 élastique,
5 boutons.

Grandeur de maille:

PASSAP DUOMATIC Dessin à transfert de m 3 1/2,
pour la robe 1 1/2
Tub. 4, Dessin derrière 4 1/2, devant 3 1/2, 1:1
PASSAP COMBI Dessin à transfert de m GM 3 1/2,
Tub. GM 3 1/2, Dessin derrière GM 4 1/2, devant
GM 3 1/2, Bt. 9, Ff. 4 1/2, 1:1 à la robe GM 1 1/2
Bt. 2, Pf. 4

Echantillon:

Dessin à transfert de m: 100 m = 35 cm,
100 rgs. = 16,5 cm

Dessin:

Robe et jaquette Dessin à transfert de m
sel. schéma 1, pullover dessin et le bas
dessin à transfert de m sel. schéma 2,
dessus seulement dessin.

Attention!

Les m de l'échantillon et du patron sont
valables exceptionnellement que pour la
fonture arrière. Pour Tub. dessin à trans-
fert de m et dessin, mettre les aig. sel.
besoin en travail ou hors-travail.

Suite de la page 28

Fig. I + III Jaquette: A = Tub. B = transférer les m pour dessin à transfert de m sel. schéma 1. Tric. C et dessin et dessin à transfert de m sel. schéma 1. C et D = Dessin et dessin à transfert de m sel. schéma 1. **Fig. II Jaquette:** Tric. deux parties identiques mais inverses sel. **Fig. I**, en travaillant une poche dans la section B après 84 rgs. comme suit:
Poche DUOMATIC: Compté depuis le milieu, suspendre vers l'avant la 2ème m jusqu'à la 50ème m (30 m), laisser les aig. vides en travail et mettre en travail pour ces aig. les poussoirs (30 poussoirs). Devant aussi 30 poussoirs en travail, chariot arrière et avant sur BX, derrière GM 1, devant 4 et tric. 1 rg. Chariot à gauche. A présent, chariot arrière GX, avant BX, tric. 11 rgs. devant avec 30 m et 30 poussoirs pour patte de la poche. Maintenant suspendre vers l'avant les 30 m de derrière et tric. pour la poche encore une fois 60 rgs. sur la fonture avant. Maintenant suspendre les 30 m vers l'arrière, couper le fil et pousser chariot sur GX/GX) vers la droite. A la poche répartir de nouveau les aig. pour dessin y suspendre les m intermédiaires de derrière. Continuer de tric. le dessin et le dessin à transfert de m sel. schéma 1, sans poussoirs, chariot N/GX. **Poche COMBI:** Compté depuis le milieu, suspendre vers l'avant la 2ème m jusqu'à la 50ème m (30 m), laisser les aig. vides en travail. A droite et à gauche des 60 aig. (30 aig. devant, 30 aig. derrière) mettre en position-repos toutes les autres aig. de devant et derrière. Chariot à droite N/N tric. 1 rg. chariot à gauche L/M, tric. 11 rgs. devant pour patte de la poche. Suspendre les 30 m montées de derrière vers l'avant, tric. 60 rgs. devant pour la poche. A la fin suspendre les 30 m vers l'arrière. Couper le fil et pousser le chariot sur L à droite et, à droite et à gauche, mettre les aig. en position-reprise. Près de la poche répartir de nouveau les aig. pour le dessin et y suspendre les m intermédiaires de derrière. Continuer de tric. dessin et dessin à transfert de m sel. schéma 1. **Bord d'encolure:** Tric. deux fois. Monter pour tub. 160 m de ch. (devant 160 m, derrière 160 m) tric. 10 trs. et quelques trs. avec laine contrastante. Arrêter.

Montage:

Épingler les parties sel. mesures et repasser légèrement. Assembler la jaquette et poser les manches. Joindre les bords d'encolure, ensuite les coudre le long du devant et du cou d'abord à l'extérieur, ensuite à l'intérieur m par m à points arrières en défaisant la laine contrastante. Du côté droit de la jaquette laisser 5 boutonnières ouvertes entre la couture et le bord et les finir séparément. Coudre les boutons.

Schéma 1:

Dessin à transfert de m pour robe et jaquette:

Dessin seulement sur la fonture avant
 carreaux vides = pas de m sur fonture avant

↑ = m sur fonture avant

↗ = suspendre la m à droite

↖ = suspendre la m à gauche

aig. vides en travail ou hors-travail

M = Centre

1 carreau = 1 m sur fonture avant = 2 rgs. = CR 2

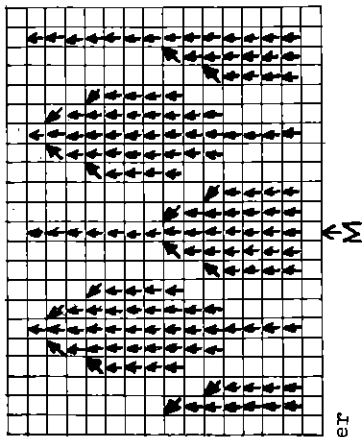
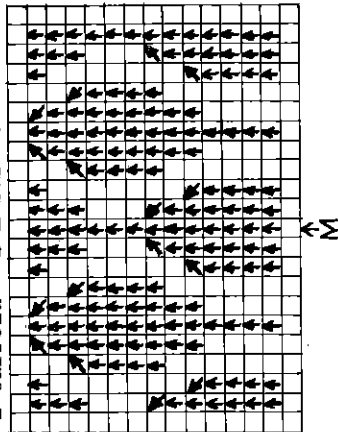


Schéma 2:

Dessin à transfert de m pour pullover
 une fois seulement sel. schéma,
 ensuite continuer le dessin.

Fig. VII + VIII Robe: Tric. deux parties identiques. A = Tub. B = transférer les m pour dessin et dessin à transfert de m sel. schéma 1. C = transférer les m pour côté 1:1, tric. côté 1:1 et arrêter.

Montage:

Épingler parties sel. mesures et les repasser légèrement. Fermer les coutures de côté. En haut coudre les rgs. côté 1:1 à l'intérieur par moitié et passer l'élastique.

Fig. Ia + Iia Pullover: A = Tub. B = transférer les m pour dessin et dessin à transfert de m sel. schéma 2. Tric. 28 rgs. sel. schéma 2, ensuite continuer de tric. en dessin. C = Dessin. D = par-tager l'ouvrage, continuer de trav. séparément, en sens inverse, dessin. E = Dessin.

Bord d'encolure: Monter pour tub. 80 m de ch. (derrière 80 m, devant 80 m) tric. 10 trs. et quelques trs. avec laine contrastante et arrêter.

Bords des manches: Tric. deux fois, pour tub. monter 80 m de ch. (derrière 80 m, devant 80 m) tric. 10 trs. et quelques trs. avec laine contrastante, arrêter.

Montage:

Épingler les parties sel. mesures et les repasser légèrement. Fermer les coutures de côté et des épaules. Coudre le bord d'encolure d'abord à l'extérieur, ensuite à l'intérieur m par m à points arrières en défaisant la laine contrastante.

1630 PASSAP-DUOMATIC

Fig. I

Fig. II

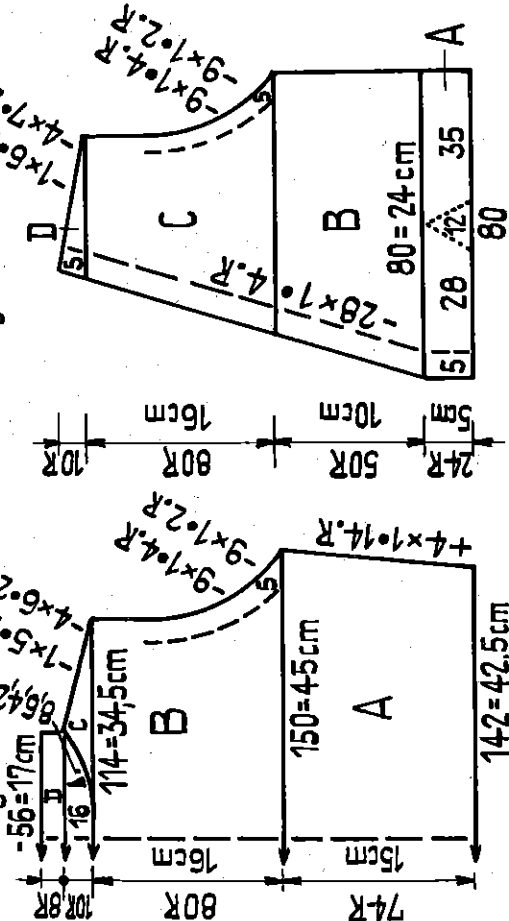
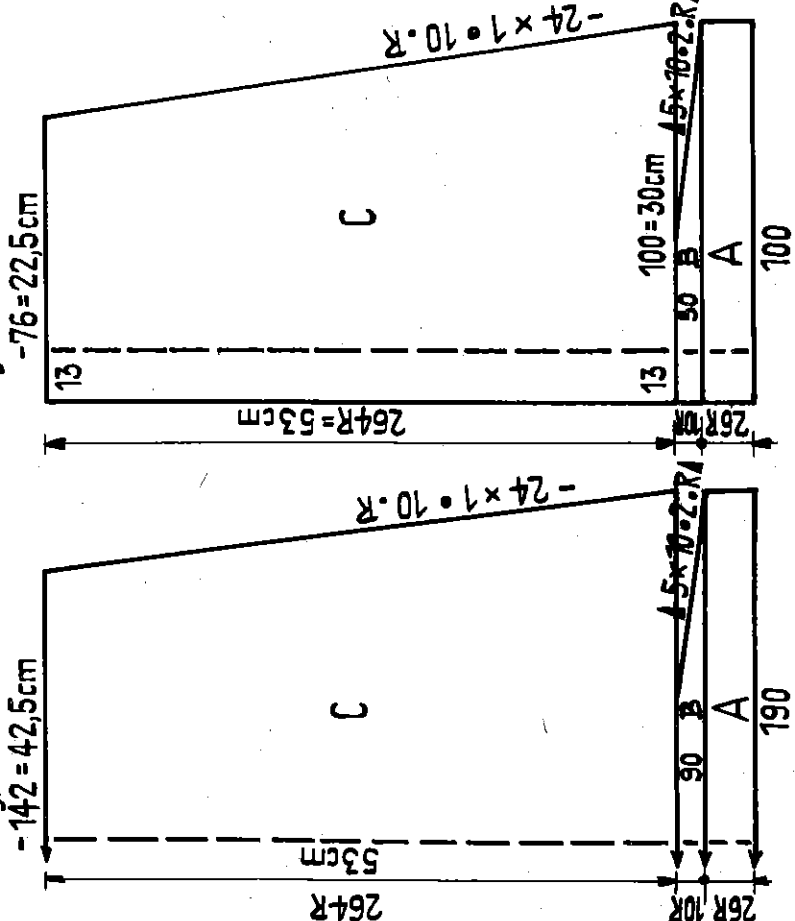


Fig. VIII

Fig. VII



Robe d'été en coton

(Coton: 100 gr = 320 m)

Taille: Tour de poitrine 92 cm env.

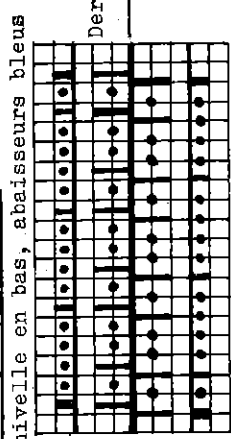
Fournitures: 600 gr de coton moyen, 500 gr blanc, 100 gr marine, 1 fermeture éclair.

Grandeur de maille: Jersey et Dessin 4 $\frac{1}{2}$, Ceinture devant 4 $\frac{1}{2}$, derrière 2 $\frac{1}{2}$

Echantillon: Jersey: 100 m = 30 cm, 100 rgs. = 20 cm
Dessin: 100 m = 42 cm, 100 rgs. = 16 cm

Dessin: Robe et ceinture Jersey blanc, Plastron marine en dessin.

Dessin pour plastron: Manivelle en bas, abaisseurs bleus



Plastron: Pour dessin monter 50 m marine, tric. 340 rgs. dessin, ensuite diminuer de ch. côté 10 m de ch. et tric. avec 30 m encore 140 rgs. Arrêter.

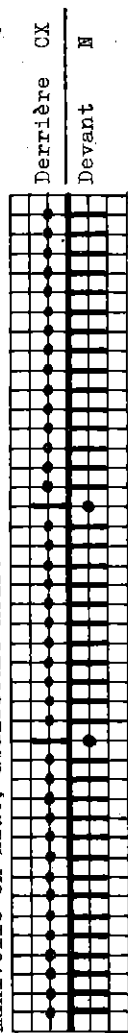
Fig. I Dos du dessus: A = Jersey, B = Jersey, diminuer avec l'aig. à 5 chas. C = Jersey, avec dégradés à l'encolure et en même temps diminuer les épaules. D = Jersey, Ourlet.

Fig. II Devant du dessus: A - D = Jersey, tric. deux fois inversément, diminuer avec l'aig. à 5 chas l'encolure et les emmanchures.

Fig. VIII Jupe dos: A = Jersey, Ourlet. B = Jersey avec dégradés. C = Jersey, diminuer côté avec l'aig. à 3 chas. Arrêter.

Fig. VII Jupe devant: Tric. deux parties identiques inverses comme Fig. VIII.

Fig. III. Ecartement des aig. pour ceinture: Manivelle en haut, abaisseurs noirs



Ceinture: Sel. écartement des aig. pour la ceinture monter 42 m et tric. 420 rgs. Arrêter.

Montage:

Epingler les parties sel. mesures et les repasser légèrement. Jupe: Fermer les coutures de côté, en laissant du côté gauche une ouverture de 10 cm pour la fermeture éclair. Coudre sur le milieu du devant 13 m à l'intérieur, ensuite faire l'ourlet du bas. Dessus: Coudre au devant les pinces marquées en pointillé sur le patron. Fermer les épaules et coutures de côté en laissant du côté gauche une ouverture de 10 cm pour la fermeture éclair. Coudre 5 m à l'intérieur autour de l'encolure et aux emmanchures, ensuite crocheter comme suit les bords, encolure, emmanchures et milieu du devant de la robe en coton bleu: 1 m serrée, 4 jetsés, etc. Ceinture: Plier les 2 côtés contre le milieu et coudre ensemble. Ensuite coudre la ceinture comme suit en la cousant à fleur de la couture ouverte du côté extérieur, entre la jupe et le dessus: de la longueur des deux m CX en emboîtant les bords du dessus et de la jupe au milieu devant. Coudre la fermeture éclair. Poser le plastron sel. l'illustration et le coudre. Confectionner une cordelette en coton bleu et sel. photo la passer en la croisant à la taille.

1631 PASSAP-DUOMATIC/PASSAP-COMBI

(Coton: 100 gr = 320 m)

Fig. I

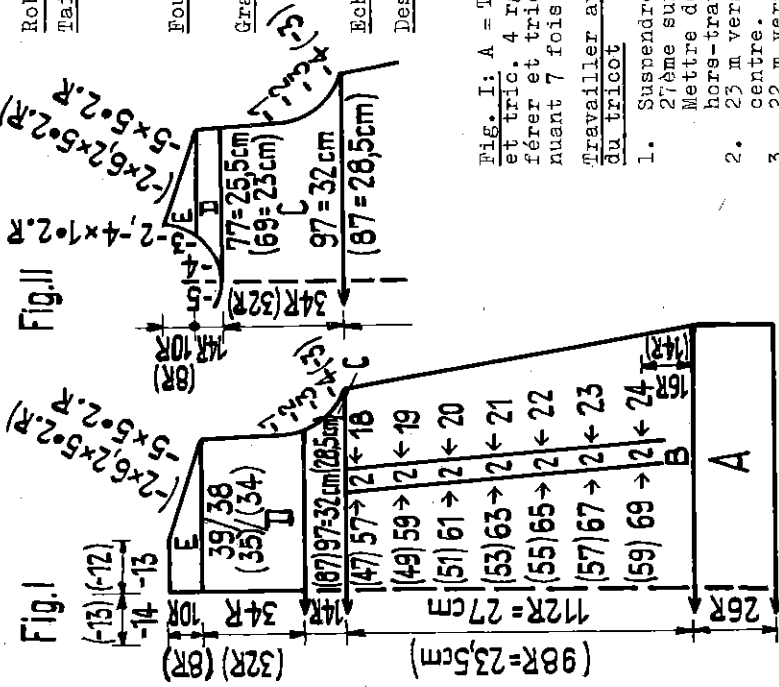
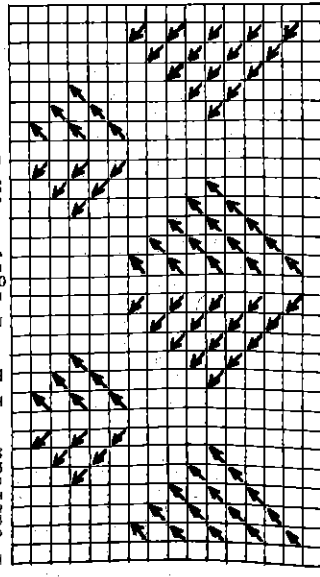


Schéma pour dessin à transfert: 1 et 2

m = Milieu du devant et du dos
 ↗ = suspendre les m vers la droite
 ↖ = suspendre les m vers la gauche
 Laisser toujours les aig. vides en travail

1 carreau = 1 m = 2 rgs. = CR 2



1634 PASSAP-COMBI/PASSAP-DUOMATIC

(Coton: 100 gr = 320 m)

Robe de fillette en coton

Taille:

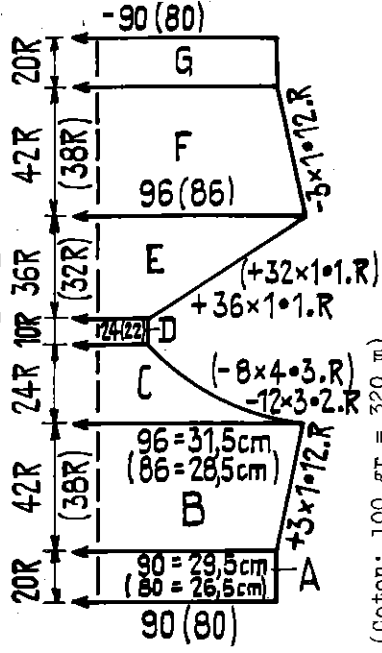
Age: Pour 2-3 ans env. et pour 4-5 ans env. Les chiffres entre parenthèses sur le patron sont pour 2-3 ans.

Fournitures: 200 gr de coton moyen, pour 2-3 ans 150 gr, 3 petits boutons.

Grandeur de maille: PASSAP DUOMATIC Jersey 5 1/2, Côté 1:1, GM 3. PASSAP COMBI Jersey GM 6, Bt. 9, Ft. 2 1/2, Côté 1:1 GM 5, Bt. 2, Ft. 2 1/2

Echantillon: 24 cm

Dessin: Jersey avec dessin pour transfert de m



(Coton: 100 gr = 320 m)

Pour la plage-Culotte de bain avec dessus coton

Taille:

Pour 2-3 ans et 4-5 ans env. Les chiffres entre parenthèses sur le patron sont pour 2-3 ans env.

Fournitures: 100 gr coton moyen, 50 gr de ch. blanc et jaune, 5 boutons

Grandeur de maille: PASSAP DUOMATIC Jersey 5 1/2, Côté 1:1, 2

PASSAP COMBI Jersey GM 5, Bt. 9 Ft. 4 1/2, Côté 1:1 GM 2, Bt. 2, Ft. 2 1/2

Echantillon: 100 m = 33 cm, 100 rgs. = 24 cm

Dessin: Jersey, alterner 4 rgs. blanc, 4 rgs. jaune.

Fig. IX Culotte:

A = Jersey jaune. B - F = Jersey, alterner 4 rgs. blanc, 4 rgs. jaune, G = Jersey jaune.

Montage: Epingler les parties sel. mesures et repasser légèrement. Fermer les coutures de côté et au dessus coudre les rgs. jaunes de moitié à l'intérieur. Passer l'élastique.

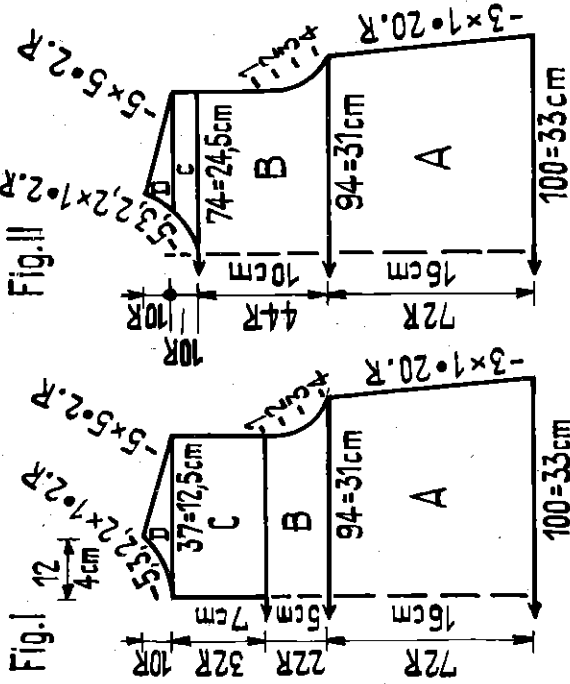
Dessus de l'ensemble: Pour côté l:1, monter en jaune (2-3 ans 130 m) (4-5 ans 140 m) et tric. 6 rgs. Ensuite reporter les m sur le devant et tric. en jersey 28 rgs. en alternant 4 rgs. blanc, 4 rgs. jaune. Reporter de nouveau les m pour côté l:1 et en jaune tric. 6 rgs. Arrêter.

Bretelles: Tric. deux fois. Pour bord côté l:1 monter en blanc 10 m et tric. 40 rgs. Arrêter.

Montage: Epingler les parties sel. mesures et repasser légèrement. Crocheter aux deux bouts 2 rgs. de m serrées en faisant d'un côté 5 ganses.

Coudre les boutons et les bretelles.

1632 PASSAP-DUOMATIC PASSAP-COMBI



Robe de fillette plissée (Laine: 100 gr = 400 m)

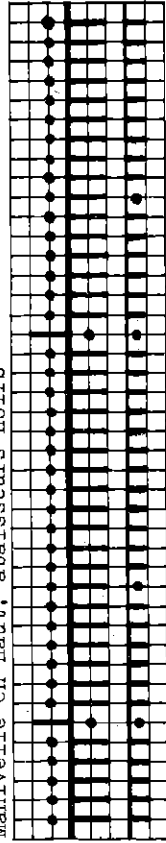
Taille: Pour 4 à 5 ans env.
Fournitures: 250 gr de laine moyenne, 150 gr bleue, 100 gr blanche, 4 boutons.

Grandeur de maille: PASSAP DUOMATIC Dessin pour jupe plissée, derrière 3, devant 5 ½, Jersey 5

Échantillon: PASSAP COMBI Dessin pour jupe plissée, derrière GM 6, devant GM 3, Jersey GM 5 ½, Bt. 10, Ff. 5
Jersey: 100 m = 33 cm, 100 rgs. = 22,5 cm
dessus jersey, jupe plissée sel. dessin.

PASSAP DUOMATIC Surveiller la répartition des aig. de lisière!

Manivelle en haut, abaisseurs noirs



Derrière CX

Devant FX

PASSAP COMBI

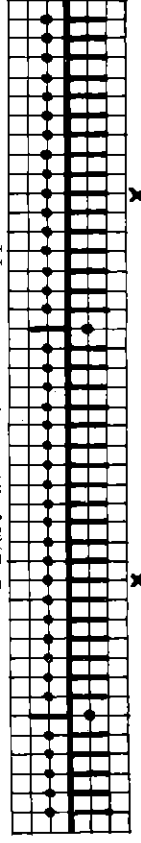
Levier de position des fontures en bas

Manettes de pos. des platines avant gauche en haut en Position II

Derrière les aig. marquées d'un X en

position-repos.

2 rgs. avec touche de rappel derrière à droite, Répéter



Derrière N

Devant R

Tricoter d'abord la jupe plissée!

Jupe plissée: Tric. quatre fois en bleu. Pour côté 1:1 monter 142 m tric. 4 rgs. Ensuite transférer les m pour dessin (Surveiller la répartition des aig. de lisière!) et tric. 80 rgs. dessin puis mettre les m sur une laine contrastante.

Montage:

Coudre toujours deux parties ensemble, ensuite former les plis en les épinglant, repasser légèrement.

Fig. I + II: PASSAP DUOMATIC

Resuspendre à la machine deux parties plissées cousues et repassées, par pli 7 m, c'est à dire pour ch. pli suspendre d'abord 6 m, ensuite 2 x 7 m par dessus, de sorte qu'à 6 aig. 3 m et à 1 aig. 2 m par pli soient suspendues à la machine. Côté droit des m. contre la tricoteuse. Total 14 x 7 m et à gauche et à droite 1 m supplémentaire de ch. côté pour la couture= 100 m au total.

PASSAP COMBI Suspendre d'abord 2 x 7 m, ensuite 1 x 6 m par pli, côté envers contre la tricoteuse.

A = Jersey, 10 rgs. blanc, 10 rgs. bleu, 6 rgs. blanc, 4 rgs. bleu, ensuite jusqu'à la fin continuer en blanc. B = Jersey blanc. C et D = partager l'ouvrage, continuer de trav. séparément mais en sens inverse, jersey blanc.

Bords d'encolure et des manches: Tric. trois fois en jersey bleu.

Monter 70 m et tric. 5 rgs. Arrêter.

Montage:

Epingler les parties de dessus sel. mesures et repasser légèrement.

Fermer les coutures de côté et des épaules. Coudre bord d'encolure

et des manches, côté envers à l'extérieur, d'abord à l'extérieur, ensuite à l'intérieur. A la fente du dos faire 2 ganses et mettre 2 boutons.

1619 PASSAP-DUOMATIC

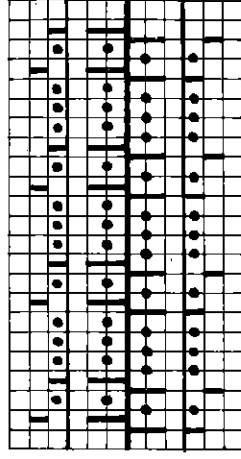
Couverture de poussette (Laine: 100 gr = 380 m)

Fournitures:

Laine de bébé moyenne avec fils brillants, 150 gr blanche, 50 gr saumon, un reste de laine mèche.

Grandeur de maille: Dessin et Tub. 5 ½

Dessin: Manivelle en bas, abaisseurs bleus



Derrière et Devant

6 rgs. AX, ensuite chev. 1 aig. à d
1 rg. N ← " chev. 1 aig. à d
1 rg. N 0 " chev. 1 aig. à d
6 rgs. AX, ensuite chev. 1 aig. à d
1 rg. N ← " chev. 1 aig. à d
1 rg. N 0 " chev. 1 aig. à d

Répéter

Couverture:

Monter 64 m pour dessin en laine blanche et tric. 436 rgs. en dessin.

Bord pour garniture:

Monter pour tub. en laine saumon 8 m (devant 4 m, derrière 4 m) et tric. env. 4 mètres.

Montage:

Passer à l'intérieur de la bande la laine mèche et la coudre tout autour de la couverture. Avec le reste confectionner deux rosettes et les fixer sur la couverture (voir photo).

1633 PASSAP-DUOMATIC/PASSAP-COMBI

-B-

(Coton: 100 gr = 300 m)

Vêtement-éponge de plage pour dame

Taille:

Tour de poitrine 100 cm env.

Fournitures: 500 gr coton bouclé moyen, 1 fermeture éclair

Grandeur de maille: PASSAP DUOMATIC Jersey 6

PASSAP COMBI Jersey GM 6, Bt. 9, Ff. 4 ½

Echantillon: 100 m = 38 cm, 100 rgs. = 18,5 cm

Dessin: Jersey, côté envers à l'extérieur.

Fig. I: A = Jersey pour ourlet. B et C = Jersey. D = Epaules avec ourlet ajouté à l'encolure.

PASSAP DUOMATIC Au milieu du devant, pour l'encolure, mettre 50 aig. et 50 poussoirs en travail. Chariot sur BX et tric. 12 rgs. Arrêter. Poussoirs hors-travail. Epaule droite: Vers la gauche, après des 25 m des épaules, mettre en travail 5 aig. et 5 poussoirs, chariot BX, tric. avec ces 5 m 12 rgs.. Maintenant mettre également en travail les 25 poussoirs pour les m des épaules (30 m épaule) et tric. l'épaule droite. Arrêter. Epaule gauche: Vers la droite, après des 25 m des épaules, mettre en travail 5 aig. et 5 poussoirs, chariot BX et tric. 12 rgs. avec ces 5 m. A présent chariot sur N et tric. l'épaule gauche avec 30 m. Arrêter.

PASSAP COMBI Au centre laisser 50 aig. en travail et à droite et gauche mettre les aig. en position-repos, tric. 12 rgs. Arrêter les 50 m. Epaule droite: Vers la gauche après des 25 m des épaules, monter 5 m à la main, tric. avec ces 5 m 12 rgs. comme ci-dessus. Ensuite couper le coton, chariot à droite, mettre en position-reprise les 25 m droites de l'épaule et tric. l'épaule droite avec 30 m. Epaule gauche: Vers la droite après des 25 m de l'épaule, monter 5 m à la main et tric. avec ces 5 m 12 rgs. comme ci-dessus, Ensuite, tric. avec toutes les 30 aig. 1 rg. avec touche de rappel gauche et tric. l'épaule gauche. Arrêter.

Fig. II: A et B = comme Fig. I. C = Partager l'ouvrage et continuer de trav. séparément mais en sens inverse, Jersey. D = Jersey. E = Jersey. Tric. l'ourlet d'encolure comme Fig. I.

Montage:

Epingler les parties sel. mesures et repasser légèrement. Fermer les coutures de côté et des épaules. Coudre à l'intérieur l'ourlet du bas et de l'encolure. Crocheter l'encolure avec 1 rg. de m serrées. Poser la fermeture éclair.

Fig. I

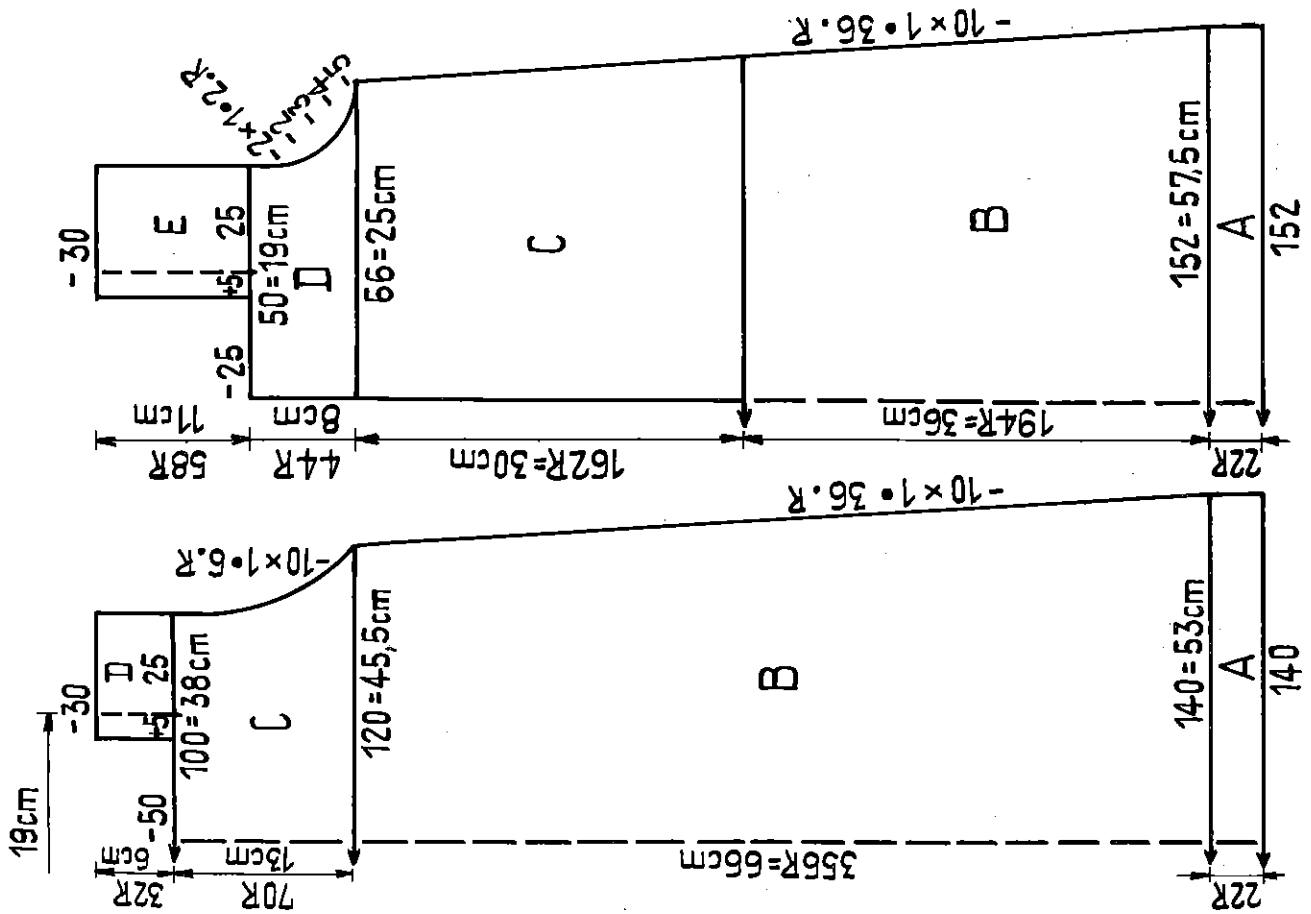
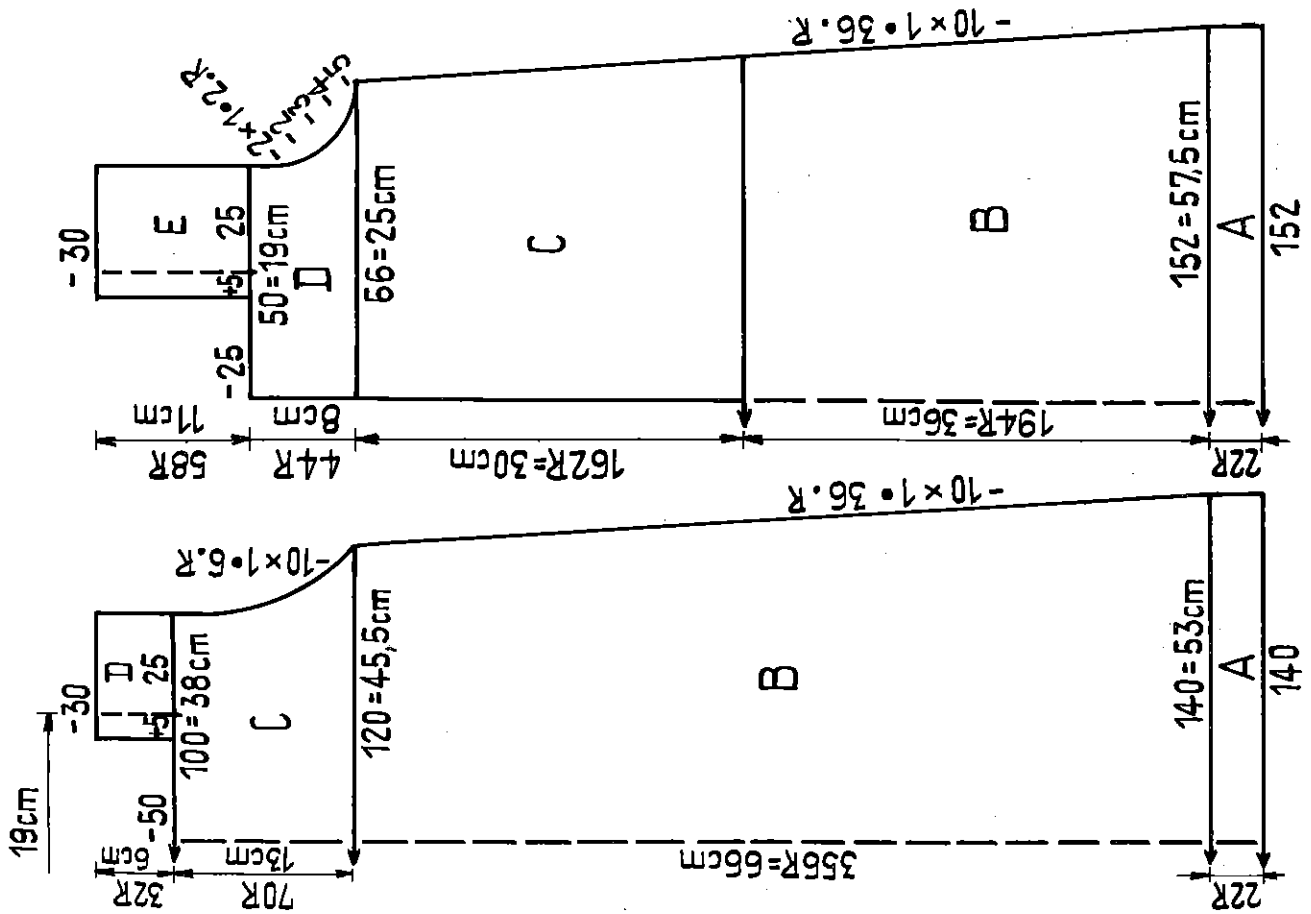


Fig. II



1636 PASSAP-DUOMATIC PASSAP-COMBI

Fig. I

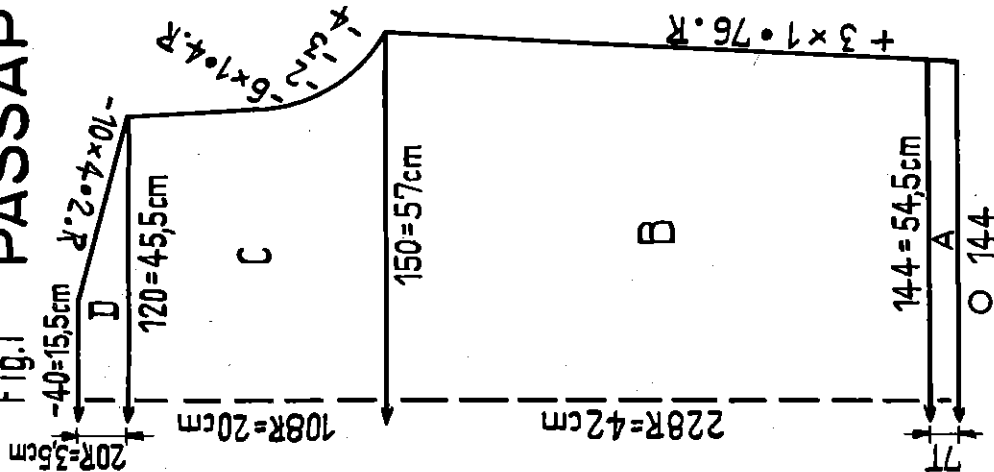
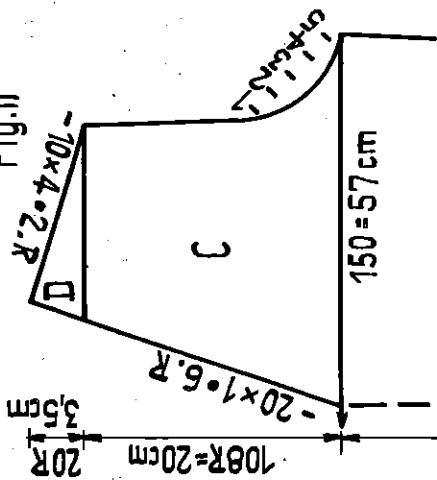


Fig. II



(Coton: 100 gr = 300 m)

Pullover sans manches pour homme, en coton-éponge

Taille: Tour de poitrine 110 cm env.
Fournitures: 500 gr coton-éponge
Grandeur de maille: PASSAP DUOMATIC Jersey et Tub. 6 PASSAP COMBI Jersey et Tub. GM 6, Bt. 9, Ff. 4 1/2

Echantillon: 100 m = 38 cm, 100 rgs. = 18,5 cm
Dessin: Jersey, côté envers à l'extérieur

Fig. I: A = Tub. B - D = Jersey. C = Partager l'ouvrage, continuer de travailler séparément mais en sens inverse, Jersey. D = Jersey.
Fig. II: A = Tub. B = Jersey. C = Partager l'ouvrage, continuer de travailler séparément mais en sens inverse, Jersey. D = Jersey.
Bord d'encolure: Pour tub. monter 166 m de ch. (devant 166 m, derrière 166 m) et tric. 7 trs. tub. et quelques trs. avec laine contrastante, arrêter.
Bords des manches: Tric. deux fois, monter pour tub. 116 m (derrière 116 m, devant 116 m) et tric. 7 trs. tub. et quelques trs. avec laine contrastante. Arrêter.
Montage: Épinglez les parties sel, mesures et les repasser légèrement. Fermer les coutures de côté et des épaules. Bords d'encolure et des manches à coudre d'abord à l'extérieur, ensuite à l'intérieur à points arrière m par m en défilant la laine contrastante.

1637 PASSAP-DUOMATIC PASSAP-COMBI

Fig. I

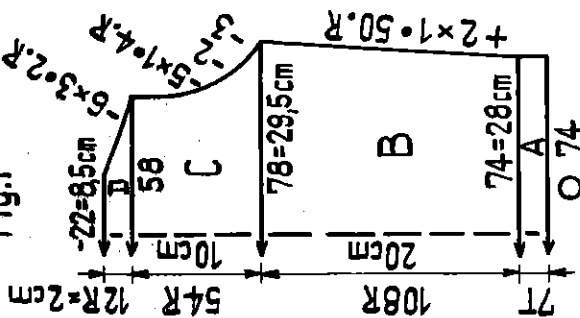
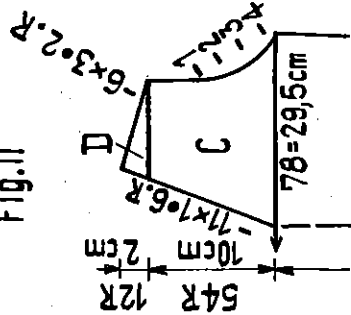


Fig. II



(Coton: 100 gr = 300 m)

Pullover de fillette sans manches en coton-éponge

Taille: Tour de poitrine 60 cm env. pour 5 à 6 ans env.

Fournitures: 300 gr coton-éponge rouge
1 reste de laine blanche
Grandeur de maille: PASSAP DUOMATIC Jersey et Tub. 6 PASSAP COMBI Jersey et Tub. GM 6, Bt. 9, Ff. 4 1/2

Echantillon: 100 m = 38 cm, 100 rgs. = 18,5 cm
Dessin: Jersey, côté envers à l'extérieur

Fig. I: A = Monter en tub. avec laine blanche et tric. 1 tr. D = ensuite tric. encore 6 trs. avec coton-éponge tub. B - D = Jersey avec coton-éponge.
Fig. II: A et B = comme Fig. I. C = Partager l'ouvrage continuer de trav. séparément en sens inverse, jersey, coton-éponge. D = Jersey, coton-éponge.
Bord d'encolure: Monter en tub. avec laine blanche 84 m de ch. (derrière 84 m, devant 84 m) et tric. 1 tr. ensuite encore 6 trs. avec coton-éponge et quelques trs. avec laine contrastante. Arrêter.
Bords des manches: Tric. deux fois comme pour l'encolure avec 60 m de ch. (derrière 60 m, devant 60 m).
Montage: Épinglez les parties sel, mesures et les repasser légèrement. Fermer les coutures de côté et des épaules. Bords d'encolure et des manches à coudre au point arrière m par m d'abord à l'extérieur, ensuite à l'intérieur en défilant la laine contrastante.